

Verot ja veronluonteiset maksut 2021

Verokertymä kasvoi 8,7 prosenttia vuonna 2021

Verojen ja pakollisten sosiaaliturvamaksujen kertymä kasvoi 8,7 prosenttia vuonna 2021. Osa kasvusta johtuu koronapandemian vuoksi tavanomaista pienemmiksi jääneistä vertailuvuoden 2020 luvuista. Kertymä oli yhteensä 108,3 miljardia euroa. Veroaste kasvoi edellisvuodesta 0,9 prosenttiyksikköä 42,8 prosenttiin. Veroaste kuvaa verojen ja pakollisten sosiaaliturvamaksujen suhdetta bruttokansantuotteeseen. Tiedot käyvät ilmi kansantalouden tilinpidon vuotta 2021 koskevista ennakkotiedoista.

Verot ja pakolliset sosiaaliturvamaksut sektoreittain, 2020 - 2021¹⁾

		2020	2021 ¹⁾
S13+S212 Julkisyhteisöt ja Euroopan unionin toimielimet	Miljoonaa euroa	99 636	108 303
	Suhde BKT:hen, %	41,9	42,8
S1311 Valtionhallinto	Miljoonaa euroa	47 312	51 809
	Suhde BKT:hen, %	19,9	20,5
S1313 Paikallishallinto	Miljoonaa euroa	24 589	25 758
	Suhde BKT:hen, %	10,3	10,2
S1314 Sosiaaliturvarahastot	Miljoonaa euroa	27 326	30 261
	Suhde BKT:hen, %	11,5	12,0
S212 Euroopan unionin toimielimet	Miljoonaa euroa	409	475
	Suhde BKT:hen, %	0,2	0,2

1) Ennakkotieto

Veroasteen lisäksi voidaan tarkastella nettoveroastetta, joka lasketaan vähentämällä julkisyhteisöjen saamista veroista niiden yksityisille kotimaisille sektoreille maksamat tulonsiirrot. Vuonna 2021 nettoveroaste oli 17,4 prosenttia bruttokansantuotteesta ja lukema oli 2,0 prosenttiyksikköä suurempi kuin edellisenä vuonna. Tulonsiirtoja tehtiin edelleen enemmän kuin ennen koronapandemiaa, joten nettoveroaste jäi pienemmäksi kuin vuotta 2020 edeltävinä vuosina.

Arvonlisäveron tuotto kasvoi edellisvuodesta 7,0 prosenttia ja oli 23,6 miljardia euroa. Muiden tavarosta ja palveluista maksettujen verojen kertymät pienenevät 0,5 prosenttia, euromääräisesti merkittävimpana auto- ja moottoripyörävero, jonka kertymä 515 miljoonaa euroa oli 27,8 prosenttia edellisvuotta pienempi. Arpajaisveron kertymä pieneni verokannan alentamisen vuoksi 57,7 prosenttia ja oli vain 69 miljoonaa euroa. Ajoneuvoveron kertymä 1,1 miljardia euroa oli puolestaan 2,9 prosenttia edellisvuotta pienempi. Kasvaneista veroista mainittakoon rahapelitoiminnan voittovarot, jotka kasvoivat 9,8 prosenttia ja olivat

819 miljoonaa euroa, mutta eivät palautuneet koronapandemiaa edeltävälle tasolle. Muiden tavaroista ja palveluista maksettujen verojen luokkaan kuuluu myös valmisteveroja. Ne siirtyivät vuoden 2021 alusta oma-aloitteisten verojen maksurytmiin, jolloin luvut perustuvat maaliskuun julkistuksessa viimeisen kuukauden osalta ennusteeseen. Merkittävimpien valmisteverojen kertymät – energiaverot 4,3 miljardia, alkoholijuomaverot 1,5 miljardia ja tupakkaverot 1,1 miljardia euroa – ovat tällä tarkkuustasolla samat kuin vuonna 2020. Muutosprosentteihin palataan syyskuun julkistuksessa.

Kotitalouksien maksaman tuloveron kertymä kasvoi 8,0 prosenttia edellisvuodesta ja oli 32,3 miljardia euroa. Yhteisöjen tuloveron kertymä kasvoi peräti 30,6 prosenttia ja oli 6,6 miljardia euroa. Omaisuusverojen kertymä kasvoi 6,1 prosenttia. Perintö- ja lahjaverojen kertymä vuonna 2021 oli 826 miljoonaa euroa, mikä oli 3,6 prosenttia suurempi kuin vuonna 2020. Varainsiirtoveron kertymä oli 1,0 miljardia euroa ja se kasvoi edellisvuodesta 21,9 prosenttia.

Luottolaitoksilta kerättyä EU-vakaussuorituksen kirjattiin Euroopan unionin toimielimien verotuloksi 270 miljoonaa euroa. Tuonnin veroja EU:lle tilitettiin 205 miljoonaa euroa.

Valtion verokertymä oli vuonna 2021 yhteensä 51,8 miljardia euroa, mikä oli 9,5 prosenttia edellisvuotta suurempi. Paikallishallinnon verokertymä oli 25,8 miljardia euroa ja siinä oli kasvua 4,8 prosenttia. Paikallishallinnon verokertymästä suurin osa tulee kotitalouksien tuloverosta, jonka jakautumiseen veronsaajien kesken vaikuttavat mm. valtion ansiotuloveron ja kunnallisveron erilaiset asteikot ja pääomatuloveron osuus. Molempien sektoreiden yhteisöveron kertymä kasvoi, lisäksi valtion verokertymää kasvatti merkittävästi ylempänä käsitelty arvonnisävero.

Sosiaaliturvarahastojen pakollisten sosiaaliturvamaksujen kertymä kasvoi 10,7 prosenttia ja yhteensä maksuja kerättiin 30,3 miljardia euroa. Vakuutettujen muihin sosiaaliturvamaksuihin lisättiin vuoden 2021 alussa voimaan astunut korkeakouluopiskelijoiden terveydenhoitomaksu (19 miljoonaa).

Verojen ja veronluonteisten maksujen osuus julkisyhteisöjen sulautetuista kokonaistuloista oli 81,4 prosenttia vuonna 2021.

Sisällys

Taulukot

Liitetaulukot

Liitetaulukko 1. Verot sektoreittain ja verolajeittain, 2020-2021.....	4
--	---

Kuviot

Liitekuviot

Liitekuvio 1. Veroaste 1975–2021*.....	5
--	---

Liitekuvio 2. Veroaste veronsaajasektoreittain 1975–2021*.....	5
--	---

Tietojen tarkentuminen.....	6
-----------------------------	---

Laatuseloste: Verot ja veronluonteiset maksut.....	7
--	---

Liitetaulukot

Liitetaulukko 1. Verot sektoreittain ja verolajeittain, 2020-2021¹⁾

Sektori	Verolaji	2020	2021	Muutos, %
S13+S212 Julkisyhteisöt ja Euroopan unionin toimielimet	-0 Kaikki verot ja maksut yhteensä	99 636	108 303	8,7
	-1000 Tuloverot	34 962	38 923	11,3
	-2000 Pakolliset sosiaaliturvamaksut	27 326	30 261	10,7
	-4000 Omaisuusverot	3 574	3 793	6,1
	-5000 Tavaroista ja palveluista maksetut verot	33 527	35 016	4,4
	-6000 Muut verot	247	310	25,5
S1311 Valtionhallinto	-0 Kaikki verot ja maksut yhteensä	47 312	51 809	9,5
	-1000 Tuloverot	12 329	15 131	22,7
	-4000 Omaisuusverot	1 619	1 828	12,9
	-5000 Tavaroista ja palveluista maksetut verot	33 291	34 745	4,4
	-6000 Muut verot	73	105	43,8
S1313 Paikallishallinto	-0 Kaikki verot ja maksut yhteensä	24 589	25 758	4,8
	-1000 Tuloverot	22 633	23 792	5,1
	-4000 Omaisuusverot	1 955	1 965	0,5
	-5000 Tavaroista ja palveluista maksetut verot	1	1	0,0
S1314 Sosiaaliturvarahastot	-0 Kaikki verot ja maksut yhteensä	27 326	30 261	10,7
	-2000 Pakolliset sosiaaliturvamaksut	27 326	30 261	10,7
S212 Euroopan unionin toimielimet	-0 Kaikki verot ja maksut yhteensä	409	475	16,1
	-5000 Tavaroista ja palveluista maksetut verot	235	270	14,9
	-6000 Muut verot	174	205	17,8

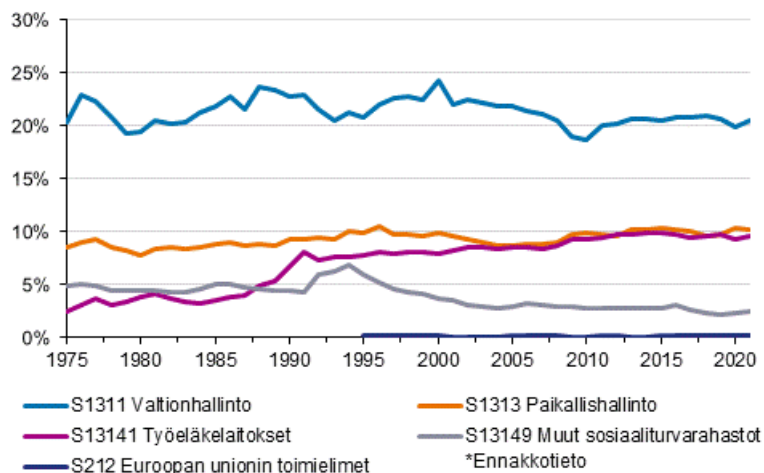
1) Ennakkotieto

Liitekuviot

Liitekuvio 1. Veroaste 1975–2021*



Liitekuvio 2. Veroaste veronsaajasektoreittain 1975–2021*



Tietojen tarkentuminen

Veroasteen tarkentuminen

Sektorit	Muuttuja	Vuosi	1. julkistus, % ¹⁾	Uusin julkistus, %	Tarkentuminen, %-yks. (uusin miinus ensimmäinen)
S13+S212 Julkisyhteisöt ja Euroopan unionin toimielimet	Veroaste	2011	42,0	41,8	-0,2
		2012	42,8	42,4	-0,4
		2013	44,0	43,4	-0,6
		2014	44,1	43,5	-0,6
		2015	44,5	43,5	-1,0
		2016	44,3	43,7	-0,6
		2017	43,4	42,9	-0,5
		2018	42,4	42,4	0,0
		2019	42,1	42,3	0,2
		2020	41,8	41,9	0,1

1) Vuodet 2011-2013: ensimmäinen ESA2010 mukainen julkistus 11.7.2014

Verosumman tarkentuminen

Sektorit	Muuttuja	Vuosi	1. julkistus, milj. eur ¹⁾	Uusin julkistus, milj. eur	Tarkentuminen, milj. eur (uusin miinus ensimmäinen)
S13+S212 Julkisyhteisöt ja Euroopan unionin toimielimet	Kaikki verot ja maksut yhteensä	2011	82 750	82 751	1
		2012	85 269	85 269	0
		2013	88 589	88 688	99
		2014	89 932	90 027	95
		2015	92 144	92 003	-70
		2016	94 935	95 115	180
		2017	96 930	96 985	55
		2018	99 074	98 958	-116
		2019	101 120	101 439	319
		2020	99 188	99 636	438

1) Vuodet 2011-2013: ensimmäinen ESA2010 mukainen julkistus 11.7.2014

Laatuseloste: Verot ja veronluonteiset maksut

Tilaston tietosisältö

Tilasto sisältää tietoa valtion, kuntien ja sosiaaliturvarahastojen vuosittain keräämistä veroista ja veronluonteisista maksuista, mukaan lukien pakolliset sosiaaliturvamaksut. Lisäksi tilastossa on mukana Suomessa kerätyt veronluonteiset maksut Euroopan Unionille. Verot ja veronluonteiset maksut -tilaston käytetyin tunnusluku on veroaste, jossa verojen ja pakollisten sosiaaliturvamaksujen vuosikertymä suhteutetaan saman ajanjakson nimelliseen bruttokansantuotteeseen. Veroaste on yksi yleisimpiä julkisen sektorin koon mittareita kansainvälisessä vertailussa. Tämän lisäksi tilasto sisältää tietoa nettoveroasteen kehityksestä sekä verojen ja pakollisten sosiaaliturvamaksujen kehityksestä sektoreittain ja verolajeittain.

Tilastotutkimuksen menetelmäkuvaus

Tilaston laadinta perustuu kansantalouden tilinpidon laadinnassa käytettyihin perusaineistoihin. Verot kirjataan tilastossa Euroopan Tilinpitojärjestelmän ESA 2010:n mukaisesti suoriteperusteisena. Suoriteperusteisessa kirjaamisessa verotulot pyritään kohdistamaan samaan ajankohtaan veron maksuvelvoitteen aiheuttaman tapahtuman kanssa. Käytännössä suoriteperusteiset kertymät määritellään ajoituskorjattujen kassakertymien avulla. Esimerkiksi arvonlisäveron osalta tilityksen viive on yleensä kaksi kuukautta. Ajoituskorjaus tarkoittaa tällöin sitä, että esimerkiksi helmikuussa valtion kassaan maksetut arvonlisäverotulot tilastoidaan edellisen vuoden verokertymiin. Tilaston tiedot ovat ajoituskorjattuna vuodesta 1988 eteenpäin. Tätä aiempia vuosia koskevat tiedot ovat kassaperusteisia, eli kyseisten vuosien tiedot sisältävät näinä vuosina tilitetyt verot.

Kansantalouden tilinpidon veroluokituksesta poiketen tilaston luokitus perustuu OECD:n Revenue Statistics -verotilaston verolajiluokitukseen.

Tietojen oikeellisuus ja tarkkuus

Tiedot pohjautuvat kansantalouden tilinpidon tietoihin, joten esimerkiksi veroaste muuttuu bruttokansantuotteen muuttuessa. Verojen ja veronluonteisten maksujen osalta kansantalouden tilinpidon lähdeaineisto koostuu pääosin julkisyhteisöjen tilinpäätösaineistoista ja hallinnollisista aineistoista. Ennakkojulkistuksessa (maaliskuu) lopullisia tietoja ei ole juurikaan käytettävissä, joten tarkkuustaso on tällöin alempi kuin myöhemmissä julkistuksissa.

Julkaistujen tietojen ajantasaisuus ja oikea-aikaisuus

Tilasto julkaistaan samanaikaisesti kansantalouden tilinpidon tietojen kanssa kaksi kertaa vuodessa, maaliskuun puolivälissä ja syyskuussa. Ensimmäinen ennakko julkaistaan kaksi ja puoli kuukautta tilastovuoden päättymisen jälkeen.

Tiedot ovat ennakkollisia siihen saakka, kunnes kansantalouden tilinpidon tiedot ovat lopullisia eli kaksi vuotta tilastovuoden päättymisen jälkeen.

Tiedot voivat muuttua tämän jälkeenkin menetelmämuutoksista johtuvien aikasarjatarkistusten yhteydessä.

Tietojen saatavuus ja läpinäkyvyys/selkeys

Tiedot julkaistaan internetissä Tilastokeskuksen sivuilla. Tiedot julkaistaan myös OECD:n Revenue Statistics -julkaisussa. Veroaste julkaistaan lisäksi kansantalouden tilinpidon liitetietona ja Suomen tilastollisessa vuosikirjassa.

Tilastojen vertailukelpoisuus

Tilaston aikasarja on menetelmällisesti yhtenevä vuodesta 1988, josta eteenpäin verot on laskettu suoriteperusteisena siten, että julkisyhteisöjen keräämät verotulot on pyritty kohdistamaan samaan ajankohtaan veron maksuvelvoitteen aiheuttaman tapahtuman kanssa. Tätä aiempiin vuosiin aikasarjan vertailukelpoisuus on lievästi alempi.

Tilastokeskus julkaisee myös [Ympäristöverotilasto](#), joka perustuu kansainvälisesti yhtenäiseen tilastointikehikkoon. Ympäristöverotilasto sisältää myös yhtenä eränä ympäristöperusteiset palvelumaksut, joita ei kuitenkaan luokitella veroiksi tai veronluonteisiksi maksuiksi kansantalouden tilinpitoon perustuvissa tilastoissa.

Selkeys ja eheys/yhtenäisyys

OECD:n verotilaston käyttämä verolajiluokitus ja sektoriluokituksen sovellus poikkeavat joiltakin osin kansantalouden tilinpidosta. Kokonaistasolla tilaston tiedot ovat kuitenkin yhtenevät kansantalouden tilinpidon verojen ja julkisyhteisöjen keräämien pakollisten sosiaaliturvamaksujen kanssa.

Lisätietoja

Reija Haapanen 029 551 3592

Johannes Kolu 029 551 3686

Vastaava osastopäällikkö:

Katri Kaaja

rahoitus.tilinpito@stat.fi

www.tilastokeskus.fi

Lähde: Kansantalouden tilinpito, Tilastokeskus

Asiakaspalaute: www.tilastokeskus.fi/palaute