

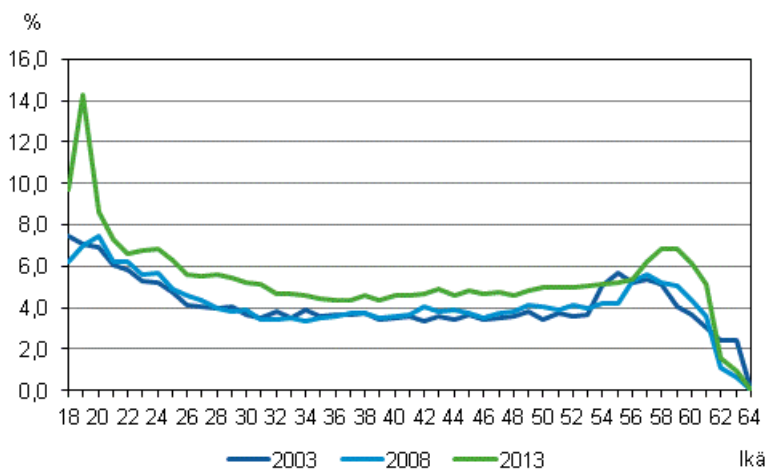
# Työssäkäynti 2013

## Työttömien taustat

### Nuorilla miehillä korkein työttömyysriski vuonna 2013

Vuoden 2012 lopussa työllisinä olleista 2,3 miljoonasta henkilöstä oli vuoden kuluttua työttömänä 4,4 prosenttia (103 000 henkeä). Miesten työttömyysriski oli naisten riskiä korkeampi. Iän mukaan tarkasteltuna työttömyysriski oli suurin 18–24-vuotiailla työllisillä. Alueellisesti riski oli korkein Kainuun maakunnassa.

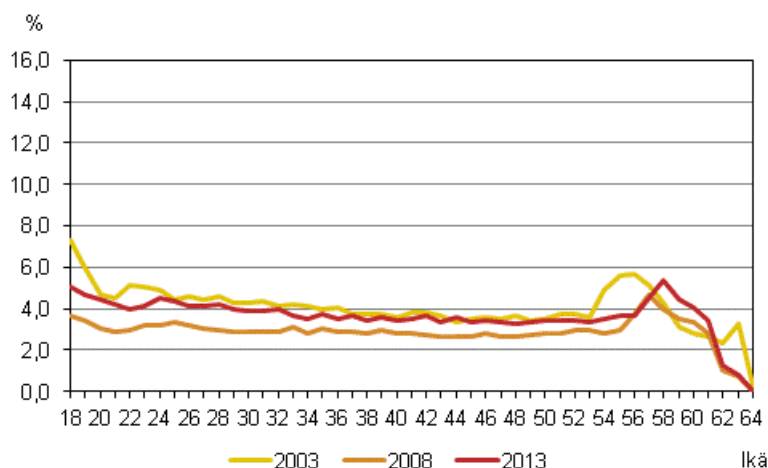
#### 18–64-vuotiaiden työllisten miesten työttömyysriski iän mukaan vuosina 2003, 2008 ja 2013, (%)



### Nuorten ja ikääntyneiden työllisten työttömyysriski suurin

Iän mukaan tarkasteltuna työllisten työttömyysriski – vuoden lopussa työllisenä olleen henkilön riski menettää työpaikkansa seuraavan vuoden aikana – oli vuonna 2013 niin naisilla kuin miehilläkin keskimääräistä korkeampi nuorten ja ikääntyneiden työllisten ikäryhmissä. Riski oli erityisen korkea nuorilla miehillä. Tilanne on ollut samankaltainen kaikkina tarkasteluvuosina 2003, 2008 ja 2013.

### 18–64-vuotiaiden työllisten naisten työttömyysriski iän mukaan vuosina 2003, 2008 ja 2013, (%)

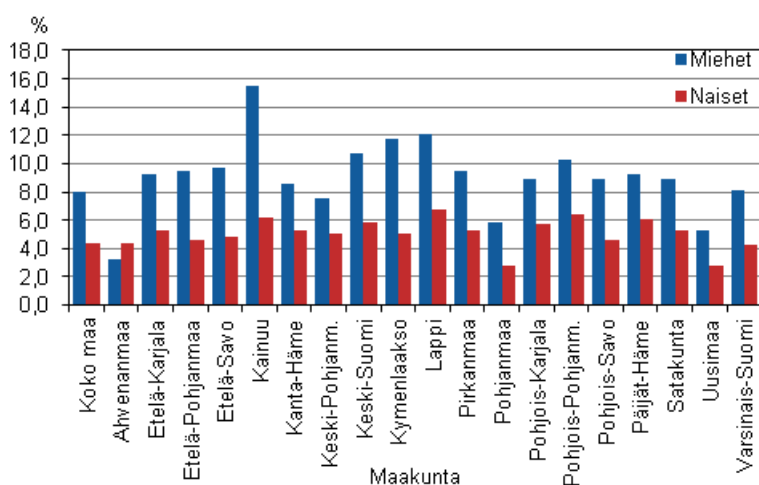


Työttömyysriskien tasot ja niissä tapahtuneet muutokset kuitenkin eroavat sukupuolten välillä eri vuosina. Vuonna 2003 työllisten työttömyysriski oli naisilla 4,1 ja miehillä 4,0 prosenttia, kun kymmenen vuoden kuluttua riski oli miehillä 5,2 ja naisilla 3,7 prosenttia. Miesten työttömyysriski on kasvanut sekä vuosina 2008 että 2013. Vuonna 2013 riski kasvoi varsinkin alle 25-vuotiaiden miesten ikäryhmässä, jossa työttömäksi jäämisen riski oli korkeimmillaan. Naisilla vuoden 2013 työttömyysriski oli vuosien 2003 (4,1 %) ja 2008 (2,9 %) tason välillä.

### Kainuussa korkein työllisten työttömyysriski

Alueellisesti tarkasteltuna 18–64-vuotiaiden työllisten työttömyysriski oli korkeimmillaan Kainuussa (7,5 %), Keski-Suomessa (6,1 %) ja Lapissa (6,0 %). Matalin riski oli Ahvenanmaalla, 1,7 prosenttia. Naisten työttömyysriski oli kaikissa maakunnissa miehiä matalammalla tasolla. Myös kaikkien 18–24-vuotiaiden ikäryhmässä työttömyysriski oli suurin Kainuussa. Nuorilla naisilla riski oli kuitenkin korkein Lapissa.

### 18–24-vuotiaiden työllisten miesten ja naisten työttömyysriski maakunnittain vuonna 2013, (%)



## *Nuoret harvemmin työttömänä myös edellisvuonna*

Nuoret olivat vanhempiin ikäryhmiin verrattuna selvästi harvemmin työttömänä kaksi vuotta peräkkäin. Vuoden 2013 lopussa työttömänä olleista 18–24-vuotiaista oli myös vuotta aiemmin työttömänä 23,9 prosenttia, kun taas 55 vuotta täyttäneistä työttömistä vuotta aiemmin työttömänä oli 68,6 prosenttia. Kaikilla 18–64-vuotiailla työttömällä osuus oli 49,0 prosenttia.

Naisten riski työttömyyden toistumiselle oli 45,9 prosenttia, miesten 51,1 prosenttia. Miehillä riski toistuvalla työttömyydelle oli lähes kaikissa ikäryhmissä naisten riskiä suurempi. Erot sukupuolten välillä olivat pienimmillään nuorimpien ja vanhimpien ikäryhmien kohdalla. Alle 20-vuotiaiden ja yli 60-vuotiaiden naisten toistuvan työttömyyden riski ylitti hienoisesti miesten riskin.

Työssäkäyntitilaston työttömyyttä koskevat tiedot saadaan työ- ja elinkeinoministeriön työttömien työnhakijoiden rekisteristä.

# Sisällys

## Taulukot

### Liitetaulukot

Liitetaulukko 1. 18–64-vuotiaat työlliset vuonna 2012, työttömät vuonna 2013 ja työttömäksi jäämisen riski (%) vuonna 2013 sukupuolen ja ikäryhmän mukaan.....	5
Liitetaulukko 2. 18–64-vuotiaiden työllisten työttömäksi jäämisen riski (%) sukupuolen, ikäryhmän ja maakunnan mukaan vuonna 2013.....	6
Laatuseloste: työssäkäyntitilasto.....	8

## Liitetaulukot

**Liitetaulukko 1. 18–64-vuotiaat työlliset vuonna 2012, työttömät vuonna 2013 ja työttömäksi jäämisen riski (%) vuonna 2013 sukupuolen ja ikäryhmän mukaan**

Korjattu 9.6.2014. Korjatut luvut on merkitty punaisella.					
Sukupuoli	Ikäryhmä	18–64-vuotiaat työlliset 2012	18–64-vuotiaat työttömät 2013	Työlliset 2012, jotka työttömiä 2013	Työttömäksi jäämisen riski 2013, %
Yhteensä	Yhteensä	2 316 769	327 862	102 815	4,4
	18–24	235 208	44 362	14 183	6,0
	25–34	515 629	68 735	23 843	4,6
	35–44	535 211	60 558	21 630	4,0
	45–54	598 238	72 219	24 597	4,1
	55–64	432 483	81 988	18 562	4,3
Miehet	Yhteensä	1 149 662	191 710	59 801	5,2
	18–24	108 409	28 822	8 647	8,0
	25–34	270 355	40 427	14 149	5,2
	35–44	274 182	34 539	12 407	4,5
	45–54	292 652	42 762	14 227	4,9
	55–64	204 064	45 160	10 371	5,1
Naiset	Yhteensä	1 167 107	136 152	43 014	3,7
	18–24	126 799	15 540	5 536	4,4
	25–34	245 274	28 308	9 694	4,0
	35–44	261 029	26 019	9 223	3,5
	45–54	305 586	29 457	10 370	3,4
	55–64	228 419	36 828	8 191	3,6

**Liitetaulukko 2. 18–64-vuotiaiden työllisten työttömäksi jäämisen riski (%) sukupuolen, ikäryhmän ja maakunnan mukaan vuonna 2013**

Sukupuoli	Maakunta	Ikäryhmä 2012					Yhteensä työllisiä 2012, jotka työttömiä 2013 (%)	Yhteensä työllisiä 2012, jotka työttömiä 2013
		18–24	25–34	35–44	45–54	55–64		
Yhteensä	Koko maa	6,0	4,6	4,0	4,1	4,3	4,4	102 815
	Ahvenanmaa - Åland	3,8	2,0	1,4	1,4	1,2	1,7	233
	Etelä-Karjala	7,2	4,8	4,1	4,1	4,9	4,7	2 443
	Etelä-Pohjanmaa	7,0	4,5	3,8	3,7	4,2	4,3	3 432
	Etelä-Savo	7,1	5,1	4,4	4,3	4,2	4,7	2 746
	Kainuu	10,8	7,4	6,9	7,2	7,5	7,5	2 257
	Kanta-Häme	6,8	4,1	3,4	3,6	4,1	4,1	3 037
	Keski-Pohjanmaa	6,3	4,1	3,2	2,6	2,9	3,5	995
	Keski-Suomi	8,1	6,8	5,6	5,6	5,6	6,1	6 653
	Kymenlaakso	8,1	5,3	4,6	4,6	5,1	5,1	3 581
	Lappi	9,3	6,6	5,2	5,4	5,8	6,0	4 244
	Pirkanmaa	7,2	5,4	4,8	4,5	4,9	5,1	10 821
	Pohjanmaa	4,3	3,5	2,9	2,9	3,0	3,2	2 550
	Pohjois-Karjala	7,2	5,5	4,6	5,2	5,5	5,4	3 344
	Pohjois-Pohjanmaa	8,3	6,0	4,4	4,4	4,4	5,2	8 169
	Pohjois-Savo	6,6	5,4	4,6	4,3	4,4	4,8	4 794
	Päijät-Häme	7,5	5,7	4,6	4,9	5,6	5,4	4 401
	Satakunta	7,0	5,0	4,1	3,9	4,1	4,5	4 080
	Uusimaa	3,9	3,4	3,4	3,5	3,5	3,5	26 102
	Varsinais-Suomi	5,9	4,8	4,1	4,2	4,2	4,5	8 933
Miehet	Koko maa	8,0	5,2	4,5	4,9	5,1	5,2	59 801
	Ahvenanmaa - Åland	3,2	2,0	2,1	1,7	1,3	2,0	131
	Etelä-Karjala	9,2	5,4	4,5	4,7	5,5	5,3	1 415
	Etelä-Pohjanmaa	9,5	5,1	4,6	4,5	5,3	5,3	2 144
	Etelä-Savo	9,7	6,0	5,6	5,5	5,1	5,8	1 687
	Kainuu	15,5	9,3	8,4	9,1	9,2	9,6	1 433
	Kanta-Häme	8,6	4,9	3,7	4,2	4,7	4,7	1 754
	Keski-Pohjanmaa	7,6	4,5	3,5	2,6	3,0	3,8	555
	Keski-Suomi	10,7	7,3	6,6	7,1	7,0	7,4	4 029
	Kymenlaakso	11,7	6,6	4,8	5,4	6,0	6,1	2 118
	Lappi	12,1	7,4	6,0	6,5	6,8	7,2	2 505
	Pirkanmaa	9,5	6,0	5,3	5,2	5,7	5,9	6 209
	Pohjanmaa	5,8	4,1	3,5	3,5	3,8	4,0	1 618
	Pohjois-Karjala	8,9	5,9	5,0	6,2	6,2	6,1	1 892
	Pohjois-Pohjanmaa	10,3	6,4	4,8	5,4	5,1	6,0	4 811
	Pohjois-Savo	8,9	6,7	5,5	5,5	5,5	6,1	2 985
	Päijät-Häme	9,2	6,5	5,2	5,8	6,4	6,2	2 515
	Satakunta	8,9	5,5	4,3	4,8	4,8	5,2	2 379
	Uusimaa	5,3	3,8	3,7	3,9	4,1	4,0	14 555
	Varsinais-Suomi	8,1	5,3	4,5	4,9	4,8	5,2	5 066

Sukuoli	Maakunta	Ikäryhmä 2012					Yhteensä työllisiä 2012, jotka työttömiä 2013 (%)	Yhteensä työllisiä 2012, jotka työttömiä 2013
		18–24	25–34	35–44	45–54	55–64		
Naiset	Koko maa	4,4	4,0	3,5	3,4	3,6	3,7	43 014
	Ahvenanmaa - Åland	4,4	2,0	0,7	1,0	1,1	1,5	102
	Etelä-Karjala	5,3	4,1	3,7	3,4	4,3	4,0	1 028
	Etelä-Pohjanmaa	4,6	3,7	3,0	3,0	3,1	3,3	1 288
	Etelä-Savo	4,8	4,2	3,2	3,2	3,5	3,6	1 059
	Kainuu	6,2	5,1	5,3	5,4	5,9	5,5	824
	Kanta-Häme	5,3	3,1	3,2	3,1	3,6	3,4	1 283
	Keski-Pohjanmaa	5,0	3,6	3,0	2,5	2,9	3,2	440
	Keski-Suomi	5,9	6,1	4,5	4,0	4,4	4,8	2 624
	Kymenlaakso	5,1	3,8	4,3	3,8	4,3	4,1	1 463
	Lappi	6,7	5,6	4,3	4,4	4,8	4,9	1 739
	Pirkanmaa	5,3	4,7	4,2	4,0	4,1	4,4	4 612
	Pohjanmaa	2,8	2,7	2,3	2,3	2,1	2,4	932
	Pohjois-Karjala	5,7	5,0	4,1	4,3	4,8	4,7	1 452
	Pohjois-Pohjanmaa	6,4	5,4	3,8	3,4	3,8	4,3	3 358
	Pohjois-Savo	4,6	3,9	3,7	3,2	3,4	3,6	1 809
	Päijät-Häme	6,1	4,9	3,9	4,0	4,9	4,6	1 886
	Satakunta	5,3	4,4	3,9	3,0	3,4	3,8	1 701
	Uusimaa	2,8	3,0	3,1	3,0	2,9	3,0	11 547
	Varsinais-Suomi	4,2	4,1	3,7	3,6	3,6	3,8	3 867

# Laatuseloste: työssäkäyntitilasto

## Relevanssi

Työssäkäyntitilastossa tuotetaan keskeiset työssäkäyntiä koskevat tiedot vuosittain. Ennen vastaavia tietoja voitiin tuottaa ainoastaan väestölaskentavuosina. Työssäkäyntitilaston perusjoukko ja määrittelyt ovat pysyneet suunnilleen samoina vuodesta 1987 lähtien.

Tuotettavia tietoja ovat muun muassa väestön pääasiallinen toiminta, elinkeinokauden, ammatti, ammattiasema, työpaikkojen lukumäärä, työpaikan sijainti sekä väestön ja työvoiman koulutus- ja tulotiedot. Tietoja voidaan tuottaa kaikilla hallinnollisilla aluejaoilla ja koordinaattipohjaisilla aluejaoilla (esimerkiksi postinumeroalueet, karttaruudut ja kuntien osa-alueet).

Tilaston viiteajankohta on vuoden viimeinen viikko, mutta tilasto sisältää myös kertymätietoja tilastovuoden ajalta (esimerkiksi tulotiedot sekä työ- ja työttömyyskaudet). Tietoja ammatista ja sosioekonomisesta asemasta työlliseen työvoimaan kuuluville on saatavilla väestölaskentavuosilta vuodesta 1970 viisivuotiskäytöllä, vuodelta 1993 sekä vuodesta 2004 lähtien vuosittain.

Vuodesta 1993 lähtien työssäkäynnistä on tuotettu myös ennakkotietoja. Ennakkotietoja käytettäessä on kuitenkin otettava huomioon, että aineistojen keskeneräisyydestä johtuen ennakkotietojen mukaiset työllisten määrät poikkeavat vuoteen 2005 saakka lopullisista luvuista  $\pm 1$  prosenttia koko maan tasolla. Tällä hetkellä vaihtelu on 0,2–0,3 prosenttia. Kunnittain vaihtelu voi olla suurempaakin.

## Menetelmäkuvaus

Työssäkäyntitilasto on kokonaisaineisto. Kunkin vuoden tilasto kattaa kaikki kyseisen vuoden viimeisenä päivänä Suomessa vakinaisesti asuvat henkilöt. Tilaston lähdeaineistoina käytetään lähinnä hallinnollisia rekistereitä ja muita rekisteripohjaisia tietoaineistoja. Tilaston laatu onkin siten suoraan riippuvainen lähdeaineistojen laadusta. Suoraa tiedonkeruuta tapahtuu vain toimipaikkatietojen määrittämisessä monitoimipaikkaisten yritysten ja kuntien toimintayksiköiden palveluksessa oleville sekä ammatin määrittämisessä järjestäytymättömille yrityksille.

Yhteensä lopullisen työssäkäyntitilaston tilastotiedoston valmistamisessa käytetään noin 40 eri rekisterin tai tietoaineiston tietoja. Keskeisimpiä näistä ovat:

- väestötietojärjestelmä (Väestörekisterikeskus)
- verotuksen eri aineistot
- yksityisen sektorin erilaiset työ- ja palvelussuhderekisterit
- valtion ja kuntien palvelussuhderekisterit
- työ- ja elinkeinoministeriön (TEM) työnhakijarekisteri
- Kansaneläkelaitoksen ja Eläketurvakeskuksen eläkerekisterit
- eri opiskelijarekisterit
- pääesikunnan varusmiesrekisteri
- Tilastokeskuksen yritys- ja toimipaikkarekisteri ja julkisyhteisöjen rekisteri
- Tilastokeskuksen tutkintorekisteri

Rekistereiden lisäksi tehdään joitakin lomakekyselyitä:

- tiedustelu monitoimipaikkaisissa yrityksissä työskentelevien toimipaikoista
- tiedustelu kunnan monitoimipaikkaisissa toimintayksiköissä työskentelevien toimipaikoista
- ammattitiedonkeruu

Keskeistä järjestelmässä on se, että rekistereiden tunnusjärjestelmät ovat niin hyvät, että eri tietojen yhdisteleminen on mahdollista. Rekisterit voivat sisältää päällekkäistä tietoa, osin myös ristiriitaista tietoa. Olennaista on, että rekisterit täydentävät toisiaan ja päällekkäisyys toisaalta varmistaa sen, että järjestelmä ei ole niin haavoittuva; jos esim. työeläkejärjestelmästä ei saada tietoa työsuhteesta, voidaan tieto henkilön työllisyydestä päätellä verotuksen tietojen kautta.



Useat tiedot työssäkäyntitilastoon voidaan saada suoraan jostakin rekisteristä niitä juurikaan muuttamatta tai muokkaamatta. Tällaisia tietoja ovat esim. henkilön demografiset tiedot tai tulo- ja varallisuustiedot. Monia tietoja tuotetaan myös ns. rekisteriestimointimenetelmällä, jossa käyttämällä hyväksi samanaikaisesti useita rekisteriaineistoja määritellään jokaiselle henkilölle kunkin muuttujan arvo. Esimerkkinä tällaisesta muuttujasta on henkilön pääasiallinen toiminta. Sen päättelyssä tarvitaan tietoja henkilön iästä, työsuhteista, työttömyydestä, opiskelusta, eläkkeen saamisesta jne. Päättelysäännöt on muodostettu siten, että ne tuottavat mahdollisimman lähelle lomakepohjaisesti kerättyjen tietojen mukaiset tiedot. Päättelysääntöjen muodostamisessa on apuna käytetty aikaisempien väestölaskentojen tietoja ja rekisteritietoja samalta ajankohdalta. Päättelysääntöihin sisältyy myös eri aineistojen priorisointi siinä tapauksessa, kun tiedot ovat ristiriitaisia.

## ***Oikeellisuus ja tarkkuus***

Suomessa rekisteripohjaisten tietojen luotettavuutta tutkittiin jo ennen päätöstä rekisteripohjaiseen väestölaskentajärjestelmään siirtymisestä. Vuosien 1980 ja 1985 laskennoissa väestön taloudellista toimintaa ja työssäkäyntiä kuvaavat tiedot kerättiin vielä lomakkeilla, mutta samanaikaisesti oli saatavilla myös rekisteripohjaisia tietoja. Vuoden 1980 väestölaskennassa tehtiin vertailututkimus 20 kunnan osalta ja vuoden 1985 väestölaskennan yhteydessä kaikkien kuntien osalta. Tutkimuksessa verrattiin rekisteripohjaisesti määriteltyä tietoa väestön pääasiallisesta toiminnasta ja ammattiasemasta lomakkeella kerättyyn tietoon. Erot rekisteripohjaisesti ja lomakepohjaisesti tuotettujen tietojen osalta todettiin niin pieniksi, että päätös rekisteripohjaiseen tilastotuotantoon siirtymisestä voitiin tehdä.

Ensimmäisen kokonaan rekisteripohjaisen väestölaskennan yhteydessä vuonna 1990 tehtiin laaja luotettavuustutkimus. Rekisteritilastoja verrattiin otospohjaisen lomaketiedustelun antamiin tietoihin. Otos käsitti noin kaksi prosenttia rakennuksista, asunnoista ja henkilöistä. Luotettavuustutkimus osoitti, kuinka suurella osalla lomaketieto ja rekisteritieto poikkesivat toisistaan, mutta ei lopulta sitä, kumpi tieto oli oikea. Esimerkiksi useampaa työtä tekevä ilmoitti lomaketiedustelussa pääasialliseksi työkseen eri toimen kuin mihin rekisteripäättelyssä päädyttiin. Työssäkäyvä opiskelija tuli määritellyksi rekisteritiedoilla väistämättä työlliseksi, vaikka hän itse olisikin jättänyt työnsä kertomatta. Tutkimukset ovat osoittaneet, ettei rekisteripohjaisten ja lomakepohjaisten tietojen ero ole suurempi kuin kahden lomakepohjaisen tiedon välinen ero. Vertailututkimuksia on julkaistu Tilastokeskuksen sarjoissa.

Tärkeimmäksi rekisteripohjaisen työssäkäyntitilaston laadunvalvontamenetelmäksi on kehittynyt työvoimatutkimuksen käyttö vertailuaineistona. Myös vuosien 1995 ja 2000 väestölaskennan luotettavuustutkimukset perustuivat työvoimatutkimuksen käyttöön vertailutietona.

Työvoimatutkimuksen käyttö vertailuaineistona toimii kahdella tasolla. Toisaalta seurataan näiden kahden menetelmän tuottamien tulosten tasoa ja toisaalta sitä, miten hyvin menetelmät tuottavat yksikkötasolla samalla tavoin luokiteltua tietoa. Yksikkötason vertailu tehdään ristiintaulukoimalla työvoimatutkimuksen otosaineiston henkilöiden saman ajankohdan rekisteripohjaiset ja haastatteluun perustuvat tiedot pääasiallisesta toiminnasta ja toimialasta keskenään. Vertailuja on tehty vuodesta 1987 lähtien.

Usein poikkeamat ovat selitettävissä rekisterijärjestelmän ja haastattelumenetelmän eroilla, eikä aina voida yksikäsitteisesti sanoa, kumpi menetelmä tuottaa oikean tuloksen eli välttämättä haastattelemallakaan saatu tieto ei ole absoluuttisen oikea. Usein todellisuuudessa on niin, että henkilö itse tai haastattelija joutuu tekemään päätöksen ristiriitaisen informaation pohjalta, kun taas rekisterimenetelmässä on laadittu yksikäsitteinen sääntö. Rekisterimenetelmän etuna on tällöin sen loogisuus: kone tekee ratkaisun aina samalla tavalla, mutta saman informaation omaavat henkilöt voivat päätyä eri lopputulokseen.

## ***Ajantasaisuus***

Työssäkäyntitilasto tehdään vuosittain. Työssäkäyntitilaston henkilöperusjoukko kuvaa vuoden viimeisen päivän tilannetta. Tiedot henkilön toiminnasta ja työpaikasta ovat vuoden viimeiseltä viikolta. Tilastossa on myös kertymätietoja koko vuodelta (esimerkiksi tulotiedot sekä työ- ja työttömyyskuukaudet). Ennakkotiedot valmistuvat noin 12 kuukautta viiteajankohdan jälkeen. Lopullisista tiedoista pääasiallinen toiminta ja ammattiasema valmistuvat noin 16 kuukautta ja ammatti ja sosioekonominen asema noin 23 kuukautta viiteajankohdan jälkeen.

## Saatavuus

Työssäkäyntitilaston kunnittaiset tiedot työllisistä, työpaikoista ja pääasiallisesta toiminnasta ovat saatavilla Tilastokeskuksen internetsivuilla maksuttomasta StatFin-tilastopalvelusta. Maksullisessa Väestötilastopalvelussa on eritellympää tietoa, myös kuntien osa-alueittain. Aineistoista tehdään erityisselvityksiä asiakkaan pyynnöstä.

Vuosina 1987–2001 työssäkäyntitilaston tietoja on julkaistu erillisissä työssäkäyntitilaston julkaisuissa. Viimeinen paperimuotoinen julkaisu, Työssäkäyntitilasto 2000–2001, sisältää työssäkäyntitilaston vuoden 2000 lopullisia tietoja ja vuoden 2001 ennakkotietoja.

## Vertailukelpoisuus

Työssäkäyntitilaston laatiminen on aloitettu vuodesta 1987. Työssäkäyntitilaston perusjoukko ja määrittelyt ovat pysyneet suunnilleen samana vuodesta 1987 lähtien. Tilastossa käytetyt luokitukset ovat muuttuneet vuosien mittaan. Esimerkiksi toimialaluokitus on muuttunut vuosina 1993, 2001 ja 2007 ja ammattiluokitus vuosina 1995 ja 2010. Luokitusmuutokset vaikuttavat aikaisempien vuosien vertailtavuuteen, sillä täydellisiä avaimia ei kaikkien luokitusten välille voi rakentaa. Tilastossa käytettävät luokitukset ja luokitusten väliset avaimet löytyvät Tilastokeskuksen internetsivuilla <http://www.tilastokeskus.fi/luokitukset>.

Myös muutokset lainsäädännössä vaikuttavat tilastojen vertailtavuuteen. Vuoden 1998 alusta tuli voimaan niin sanottu pätkätyölaki, jolloin myös lyhyet työsuhteet tulivat eläkevakuutuksen piiriin. Tämä lisäsi työllisten määrää jonkin verran.

Vuodesta 2005 työeläkevakuutuksen piiriin kuuluvat 18–67-vuotiaat, kun aiemmin työeläkevakuuttamisvelvollisuus alkoi jo 14 vuoden iästä lähtien. Tämä näkyy työssäkäyntitilastossa vuodesta 2005 alkaen nuorten työllisyyden vähenemisenä ja opiskelijoiden määrän kasvuna. Alaikäisten työssäkäyntiä ei pystytä rekisteritietojen perusteella luotettavasti tilastoimaan.

Apurahansaaajat on vuoden 2009 alusta lähtien vakuutettu maatalousyrittäjän eläkelain (MYEL) mukaisen lakisääteisen työeläketurvan piiriin, minkä seurauksena heidät määritellään yrittäjiksi.

Vuoden 2010 tilastosta lähtien yrittäjien määrittelyssä otetaan huomioon yrittäjätulojen lisäksi myös henkilöverotuksessa palkkatuloihin kuuluva niin sanottu yrittäjäpalkka (YEL-/MYEL-vakuutetun yrittäjän palkka), jota yrittäjänä toimiva voi saada esimerkiksi avoimen yhtiön yhtiömiehenä, kommandiittiyhtiön vastuunalaisena yhtiömiehenä ja osakeyhtiön johtavassa asemassa toimivana osakkaana. Jos henkilö toimii vuoden viimeisellä viikolla sekä yrittäjänä että palkansaajana, henkilö määritellään yrittäjäksi, jos hänen yhteenlasketut yrittäjätulonsa ja -palkkansa ovat suuremmat kuin muut palkkatulot, ja päinvastoin. Yrittäjäpalkan huomioiminen yrittäjien määrittelyssä lisäsi yrittäjien määrää noin 3 300 henkilöllä vuoden 2010 tilastossa.

Vuosina 2010–2011 yrittäjien määrä nousi koko maassa 9 600:lla. Nousuun vaikutti se, että yrittäjän ja maatalousyrittäjän eläkelain yrittäjämäärittelmä laajeni vuoden 2011 alusta. Yrittäjäksi määritellään osakeyhtiössä tai muussa yhteisössä johtavassa asemassa työskentelevä henkilö, joka omistaa yksin yli 30 prosenttia yrityksen osakkeista tai jolla on yksin yli 30 prosenttia osakkeiden tuottamasta äänimäärästä tai jolla on muussa yhteisössä vastaava määräämisvalta. Aiemmin raja oli 50 prosenttia.

Ennen vuotta 1987 väestön taloudellista toimintaa kuvaavia kuntatasoisia tietoja on tuotettu lomakepohjaisissa väestölaskennoissa (vuosilta 1950, 1960, 1970, 1975, 1980 ja 1985). Erot rekisteri- ja lomakepohjaisesti tuotettujen tietojen välillä ovat osoittautuneet sen verran pieniksi, että vertailtavuutta ajassa voidaan pitää suhteellisen hyvänä muiden kuin edellä mainittujen luokitusmuutosten vuoksi.

Tilastossa käytetyt luokitukset löytyvät Tilastokeskuksen luokitus- ja metatietopalvelujen kotisivuilta sekä painetuista luokituskäsikirjoista.

## Yhtenäisyys

Tietoja väestön taloudellisesta toiminnasta saadaan myös Tilastokeskuksen työvoimatutkimuksesta, joka on kuukausittain tehtävä otostutkimus. Tiedot poikkeavat keruutavasta ja työllisten päättelystä johtuen

jonkin verran työssäkäyntitilaston tiedoista. Muun muassa työllisten määrä on työvoimatutkimuksessa joitakin prosentteja suurempi.

Ammattitietoja koskevia tilastoja julkaistaan Tilastokeskuksessa työssäkäyntitilaston lisäksi myös palkkatilastoissa ja työvoimatutkimuksessa. Palkkatilaston ammattitiedot ovat työssäkäyntitilaston ammattitiedon tärkein tiedonlähde, joten tiedot ovat melko lähellä toisiaan. Palkkatilaston tiedoista puuttuvat kuitenkin yrittäjät, yritysten ylin johto, alle viisi henkeä työllistävät yritykset sekä yritykset, joiden päätoimialana on maa-, metsä- tai kalatalous. Työssäkäyntitilaston ja työvoimatutkimuksen ammattitiedot tulevat eri lähteistä ja koskevat eri ajanjaksoja – työvoimatutkimus tehdään kuukausittain, kun työssäkäyntitilaston viiteajanjakso on vuoden viimeinen viikko. Myös tilastojen käyttämät käsitteet poikkeavat hieman toisistaan. Esimerkiksi työssäkäyntitilastossa yrittäjistä luokitellaan johtajiksi ainoastaan ne, joiden yrityksen koko on yritysrekisterin mukaan vähintään 5 henkilötyövuotta, muuten yrittäjien ammatit määritellään yrityksen toimialan mukaan muihin ammattien pääryhmiin.

Työ- ja elinkeinoministeriö julkaisee tilastoa työttömien työnhakijoiden määrästä. TEM:n työnhakijarekisterin tiedot kertovat työttömien työnhakijoiden määrän kuukauden viimeisenä arkipäivänä. Työssäkäyntitilaston tieto työttömyydestä perustuu TEM:n työnhakijarekisterin tietoihin. Siten työssäkäyntitilaston ja TEM:n luvut työttömyydestä ovat suhteellisen lähellä toisiaan.

### Lisätietoja

Aura Pasila 09 1734 3576  
Vastaava tilastojohtaja:  
Riitta Harala  
tyossakaynti@tilastokeskus.fi  
www.tilastokeskus.fi  
Lähde: Työssäkäyntitilasto, Tilastokeskus

Asiakaspalaute: [www.tilastokeskus.fi/palaute](http://www.tilastokeskus.fi/palaute)

---

Tietopalvelu ja viestintä, Tilastokeskus  
puh. 029 551 2220  
[www.tilastokeskus.fi](http://www.tilastokeskus.fi)

Julkaisutilaukset, Edita Publishing Oy  
puh. 020 450 05  
[asiakaspalvelu.publishing@edita.fi](mailto:asiakaspalvelu.publishing@edita.fi)  
[www.editapublishing.fi](http://www.editapublishing.fi)

ISSN 1796-0479  
= Suomen virallinen tilasto  
ISSN 1798-5528 (pdf)