

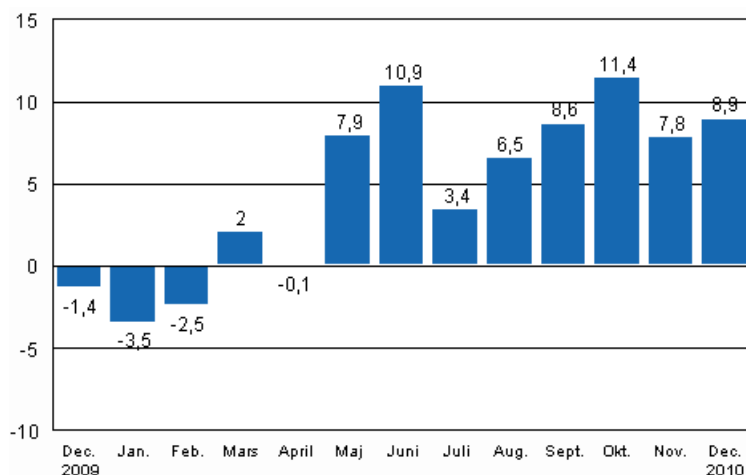
# Volymindex för industriproduktionen

2010, december

## Industriproduktionen ökade i december med 8,9 procent

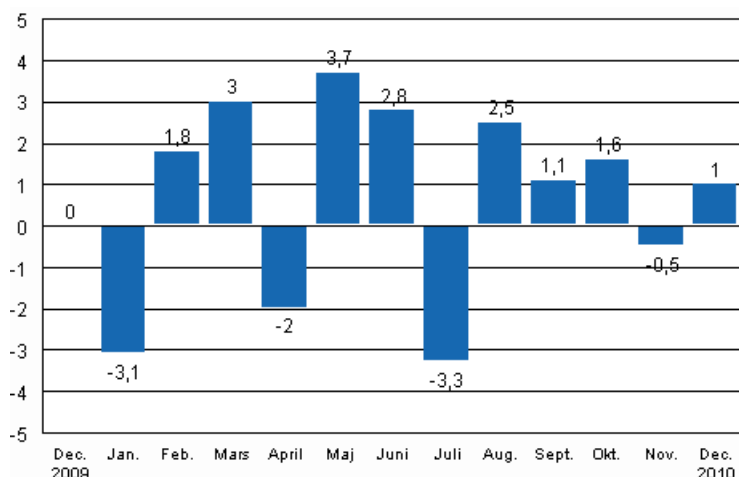
Enligt Statistikcentralen var den arbetsdagskorrigerade produktionen för hela industrin 8,9 procent högre i december år 2010 än året innan. I november var produktionen 7,8 procent högre än året innan. Enligt de preliminära uppgifterna ökade industriproduktionen år 2010 med 6 procent. I fjol uppnåddes samma produktionsnivå som år 2005. Under krisåret 2009 hade produktionsnivån sjunkit till 2003 års nivå.

Den arbetsdagskorrigerade förändringen av industriproduktionen (BCDE) från motsvarande månad året innan, %, TOL 2008



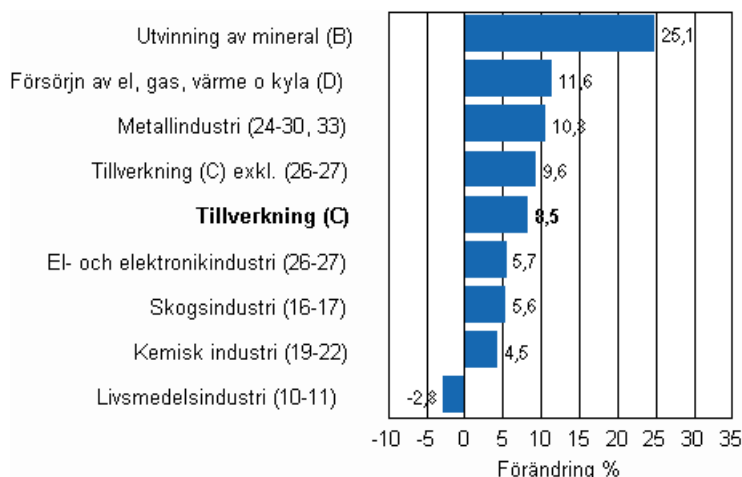
Den säsongsade produktionen ökade i december med en procent jämfört med föregående månad. I november minskade produktionen med 0,5 procent jämfört med föregående månad. I oktober ökade den säsongsade produktionen med 1,6 procent från september.

**Den säsongrensade förändringen av industriproduktionen (BCDE) från föregående månad, %, TOL 2008**



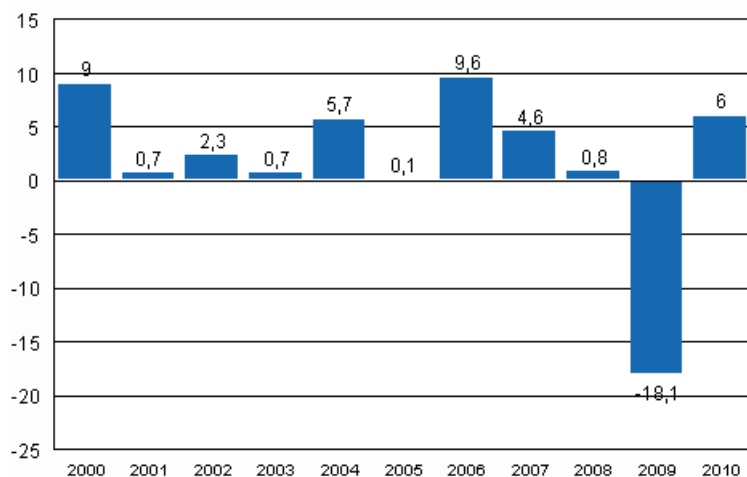
I december ökade produktionen inom de flesta huvudnäringsgrenar. Mest ökade utvinning av mineral, där produktionen var hela 25,1 procent större än i december år 2009. Den kraftiga ökningen av utvinningsverksamheten har pågått i flera månader. Den rejäla ökningen av elproduktionen har pågått i mer än ett år. I december hade produktionen ökat med nästan 12 procent. Produktionen inom metallindustrin ökade med 10,8 procent jämfört med december 2009. Inom el- och elektronikindustrin ökade produktionen med 5,7 procent. Produktionen inom skogsindustrin ökade med 5,6 procent från året innan. Produktionen inom den kemiska industrin ökade med 4,5 procent. Av huvudnäringsgrenarna sjönk produktionen bara inom livsmedelsindustrin. Dess produktion sjönk med 2,8 procent.

**Den arbetsdagskorrigerade förändringen av industriproduktionen efter näringsgren 12/2009–12/2010, %, TOL 2008**



I december var kapacitetsutnyttjandegraden inom tillverkning 77,9 procent, dvs. 13,9 procentenheter högre än året innan. Inom skogsindustrin var kapacitetsutnyttjandegraden i december 80,2 procent. Jämfört med föregående år var ökningen 12,8 procentenheter. Inom metallindustrin var kapacitetsutnyttjandegraden i december 77,9 procent, dvs. 17,5 procentenheter högre än året innan.

## Årsförändring inom industriproduktionen (BCDE) 2000–2010, %, TOL 2008



### Estimering

Statistikcentralen har utökat användningen av estimering. Den viktigaste orsaken till revideringen av uppgifterna är den estimering som använts inom näringsgrenen 26–27. Eftersom Statistikcentralen inte erhåller uppgifter från ett antal börsbolag inom tidtabellen för statistikproduktionen måste uppgifterna estimeras. Näringsgrensuppgifterna måste estimeras 8 gånger om året. Uppgifterna estimerades t.ex. för oktober-november. I samband med uppgifterna för december erhöles också uppgifterna för oktober och november, som reviderades uppåt. Vid statistikföringen av produktionen i företag med mindre än 50 anställda används Skatteförvaltningens periodskatteuppgifter. Inom industriproduktionen är andelen företag med mindre än 50 anställda omkring 13 procent och detta material täcker nästan 70 procent av produktionen hos företag med mindre än 50 anställda. Statistikcentralen har inte tillgång till detta material i samband med publiceringen av volymindexet för industriproduktionen. Därför estimeras uppgifterna om dessa företag för månaden som publiceras, dvs. december i det här fallet. Skatteförvaltningens betalningsövervakningsmaterial är tillgängligt när uppgifterna om den aktuella månaden publiceras andra gången, dvs. i uppgifterna för januari.

De reviderade uppgifterna för december publiceras 10.3.2011 kl. 9.00 tillsammans med uppgifterna om industriproduktionen för januari. På grund av statistikmetoden kan de säsongrensade uppgifterna för de föregående månaderna förändras, även om de ursprungliga uppgifterna inte revideras. De säsongrensade uppgifterna har också arbetsdagskorrigerats.

# Innehåll

Industriproduktionen ökade i december med 8,9 procent .....	5
---	---

## Tabeller

Tabell 1. Volymindex för industriproduktionen, förädlingsvärdeandel, icke-korrigerad, arbetsdagskorrigerad, säsongrensad procentuell förändring .....	6
---	---

## Figurer

### Figurbilagor

Figurbilaga 1. Den arbetsdagskorrigerade procentuella förändringen av industriproduktionen december 2009/december 2010, TOL 2008.....	7
Figurbilaga 2. Den säsongrensade förändringen av industriproduktionen, november 2010/december 2010, TOL 2008.....	7
Figurbilaga 3. Trenden för industriproduktionen Finland, Tyskland, Sverige, Frankrike och Storbritannien (BCD) 2000-2010, 2005=100, TOL 2008.....	8

## ***Industriproduktionen ökade i december med 8,9 procent***

Enligt Statistikcentralen var den arbetsdagskorrigerade produktionen för hela industrin i december 8,9 procent större än året innan. Den säsongrensade produktionen ökade i december med en procent jämfört med november.

Den arbetsdagskorrigerade industriproduktionen ökade i december med 8,5 procent från året innan. Inom textil, beklädnads- och läderindustrin ökade produktionen mest: med nästan 31 procent. Tillverkningen av andra transportmedel ökade med 24,8 procent. I december var den arbetsdagskorrigerade produktionen inom tillverkning av trä 4,9 procent större än året innan. Tillverkningen av pappersvaror ökade med 6,6 procent. Framställning av drycker var den enda näringsgren där produktionen minskade i december. Produktionen sjönk med 21,5 procent.

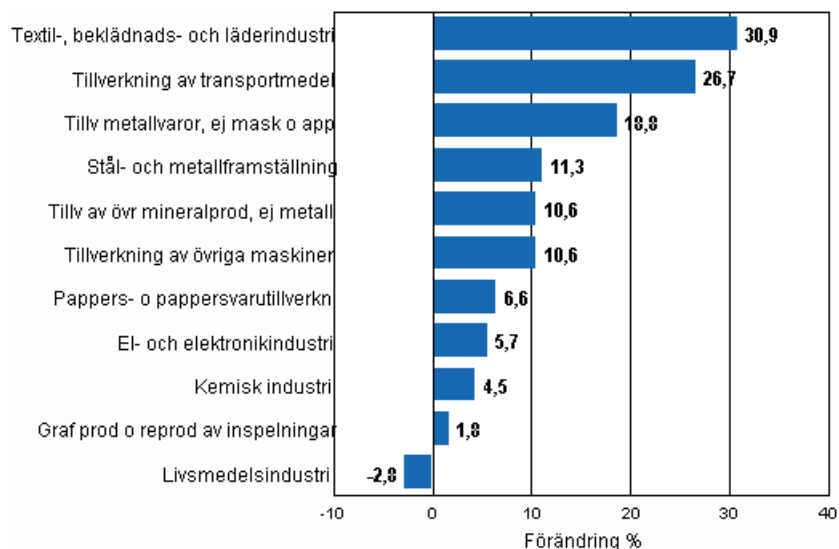
**Tabell 1. Volymindex för industriproduktionen, förädlingsvärdeandel, icke-korrigerad, arbetsdagskorrigerad, säsongrensad procentuell förändring**

	Förädlingsvärdeandel	Icke-korrigerad procentuell förändring, 2010 Dec. / 2009 Dec.	Arbetsdag korrigerad procentuell förändring, 2010 Dec. / 2009 Dec.	Säsongrensad procentuell förändring, 2010 Dec. / 2010 Nov.
Näringsgren (Tol 2008)				
Hela industrin	100,0	10,3	8,9	1,0
B Utvinning av mineral	1,6	29,3	25,1	34,8
C Tillverkning	83,6	9,9	8,5	0,9
10 Livsmedelsframställning	7,4	0,4	0,9	0,1
11 Framställning av drycker	1,3	-21,5	-21,5	-8,9
13 Textilvarutillverkning	0,7	18,2	18,2	-0,3
14 Tillverkning av kläder	0,4	37,8	37,8	8,0
15 Tillv läder, läder- och skinnvaror mm	0,2	60,1	60,1	-4,8
16 Tillv trä o varor av trä, kork od	3,3	2,2	4,9	-1,0
17 Pappers- o pappersvarutillverkn.	7,5	7,0	6,6	0,7
18 Graf prod o reprod av inspelningar	2,2	4,5	1,8	0,5
23 Tillv av övr mineralprod, ej metall	3,0	10,7	10,6	-1,9
24 Stål- och metallframställning	2,1	14,9	11,3	1,1
25 Tillv metallvaror, ej mask o app	8,6	18,8	18,8	2,4
28 Tillverkning av övriga maskiner	11,3	12,4	10,6	-1,5
29 Tillv av motorfordon o.d.	1,1	29,7	29,4	5,2
30 Tillverkn av andra transportmedel	1,4	24,8	24,8	5,6
31 Tillverkning av möbler	1,3	15,5	15,3	1,6
32 Annan tillverkning	0,9	4,0	4,0	0,3
33 Rep o inst av maskiner o apparater	3,9	15,8	15,8	2,5
D Försörjn av el, gas, värme o kyla	12,4	11,6	11,6	9,3
E Vattenförs; avl.r, avf.hant o san	2,3	5,8	6,0	-0,6
36 Vattenförsörjning	0,7	6,2	6,2	0,0
Klassificering efter användningsmål:				
Råmaterial och kapitalvaror	34,6	9,6	9,8	1,9
Investeringsvaror	31,1	14,0	14,0	6,5
Varaktiga konsumtionsvaror	1,7	10,9	15,2	1,5
Andra konsumtionsvaror	14,9	2,6	2,5	0,2
Specialindex:				
10-11 Livsmedelsindustri	8,7	-3,3	-2,8	-2,6
13-15 Textil-, beklädnads- och läderindustri	1,3	30,9	30,9	0,8
16-17 Skogsindustri	10,7	5,6	5,6	-0,1
19-22 Kemisk industri	13,1	4,5	4,5	3,8
24-30 Metallindustri	38,5	14,1	9,3	6,8
26-27 EI- och elektronikindustri	13,9	11,3	5,7	6,9
25,28-30,33 Maskin- och metallvaruindustri	26,2	16,0	13,2	0,3
29-30 Tillverkning av transportmedel	2,5	26,7	26,7	39,5

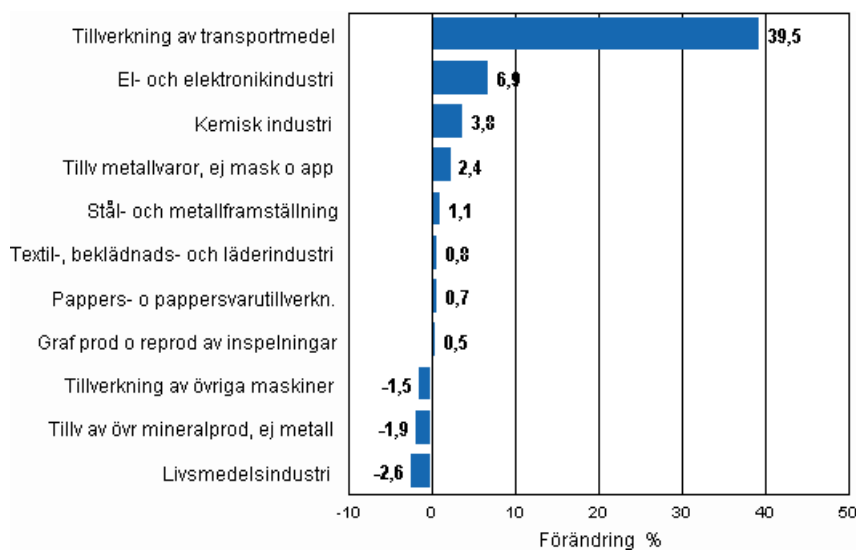
1) 2005=100

## Figurbilagor

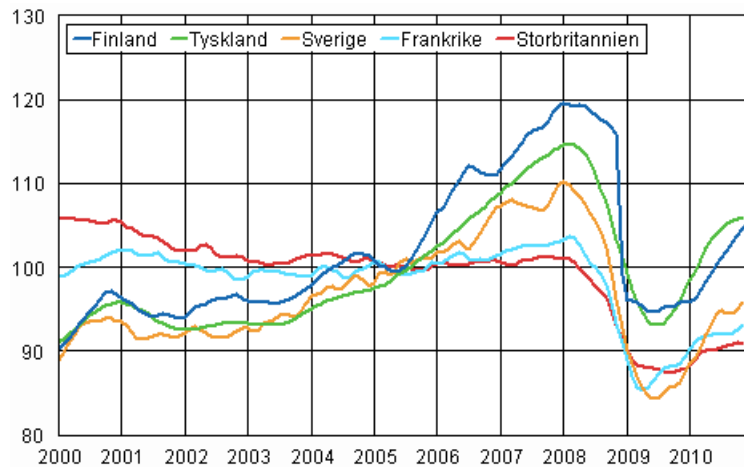
**Figurbilaga 1. Den arbetsdagskorrigerade procentuella förändringen av industriproduktionen december 2009/december 2010, TOL 2008**



**Figurbilaga 2. Den säsongrensade förändringen av industriproduktionen, november 2010/december 2010, TOL 2008**



**Figurbilaga 3. Trenden för industriproduktionen Finland, Tyskland, Sverige, Frankrike och Storbritannien (BCD) 2000-2010, 2005=100, TOL 2008**





## Förfrågningar

Kari Rautio (09) 1734 2479

Ansvarig statistikdirektör:

Hannele Orjala

[volyyimi.indeksi@stat.fi](mailto:volyyimi.indeksi@stat.fi)

[www.stat.fi](http://www.stat.fi)

Källa: Volymindex för industriproduktionen 2010, december. Statistikcentralen