

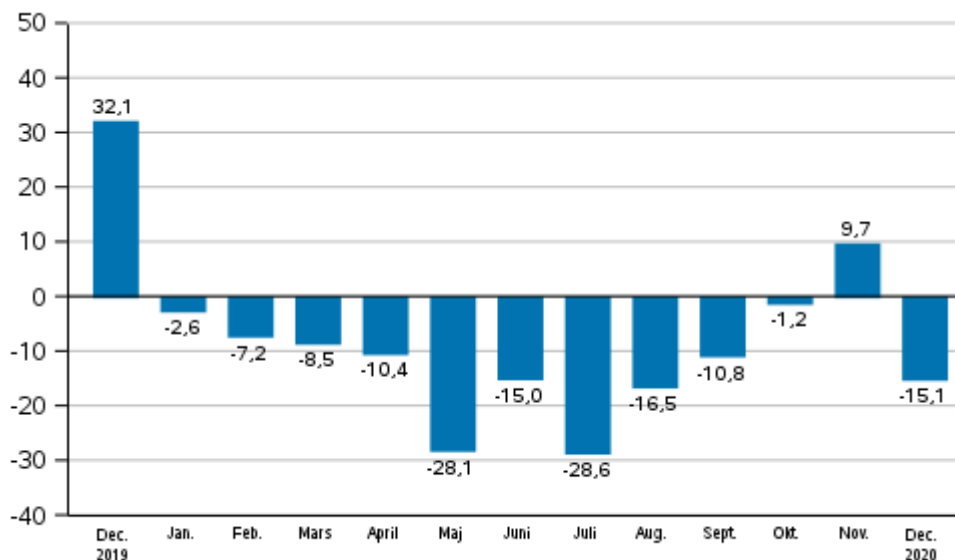
Industrins orderingsång

2020, december

Industrins orderingsång sjönk i december med 15,1 procent från året innan

Enligt Statistikcentralen var värdet av industrins orderingsång 15,1 procent mindre i december 2020 än året innan. Minskningen förklaras till stor del av det exceptionellt höga värdet på beställningar under motsvarande period året innan. Bakom detta låg några stora order inom metallindustrin. Under år 2020 minskade orderingsången med 11,4 procent från året innan.

Industrins orderingsång, årsförändring (ursprunglig serie), % (TOL2008)



Vid tolkningen av statistiken bör man komma ihåg att kraftiga svängningar är typiska på månadsnivå. Inte heller värdemässigt stora orderingsångar fördelas över en längre period, utan tas med som sådana i den månad som statistikförs.

Indexet över industrins orderingsång beskriver utvecklingen av värdet på företagens nya beställningar för de varors och tjänsters del vars produktion är avsedd att ske på ett arbetsställe i Finland. Statistiken baserar

sig på ett urval enligt provning. Urvalets grundobservationsenhet är ett företag eller en branschenhet. Till urvalet hör månatligen 400–450 företag eller deras branschenheter. Indextalen och årsförändringsprocenterna publiceras varje månad för fyra näringsgrenar. Tidsserierna börjar från och med januari år 2005 och basåret för tidsserierna är år 2015 (2015=100). Indextalen kan förändras något på grund av ackumuleringen av material och förändringar i de uppgifter företagen angivit. På grund av kompletteringen av materialen uppdateras de senaste 12 månaderna vid offentliggörandet. En noggrannare beskrivning av statistiken samt beräkningsmetoden finns i kvalitetsbeskrivningen på statistikens ingångssida.

Innehåll

Tabeller

Tabellbilagor

| | |
|---|---|
| Tabellbilaga 1. Tremånaders glidande årsförändring, kumulativ årsförändring och den senaste månads årsförändring, % (TOL 2008)..... | 4 |
|---|---|

Figurer

Figurbilagor

| | |
|---|---|
| Figurbilaga 1. Industrins orderingång, trendserier efter näringsgren (TOL2008)..... | 5 |
|---|---|

Tabellbilagor

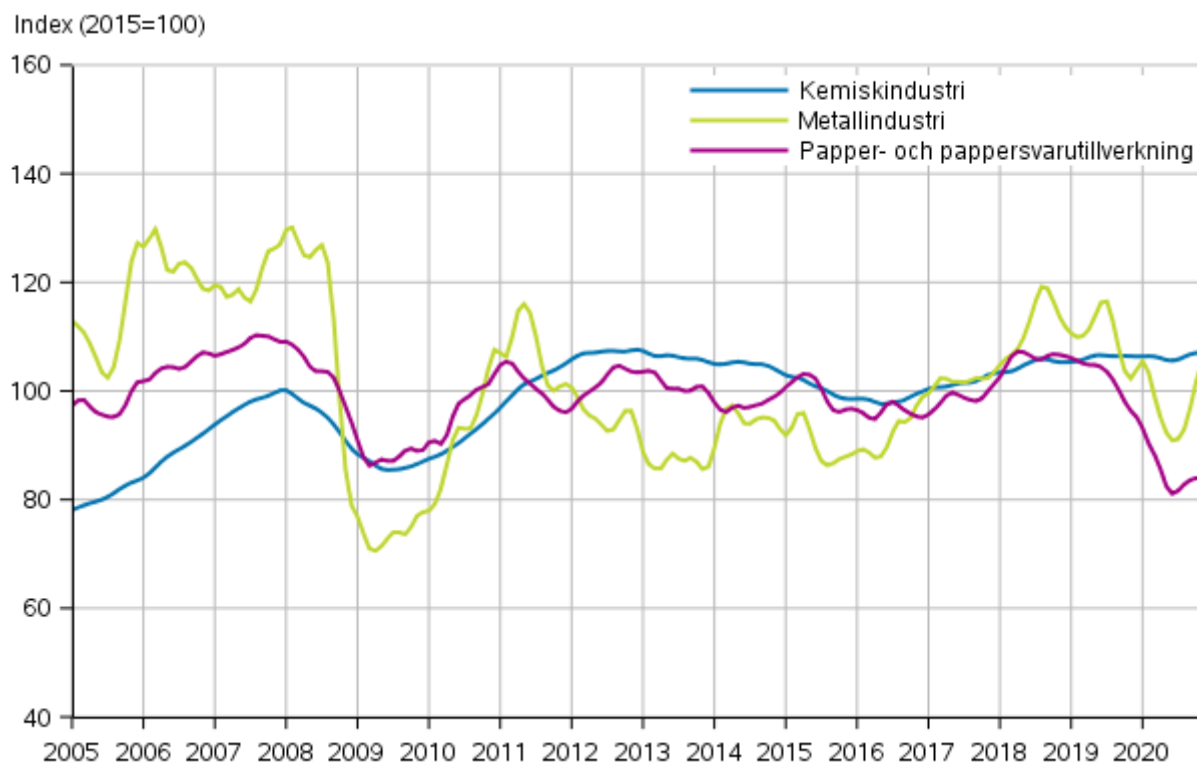
Tabellbilaga 1. Tremånaders glidande årsförändring, kumulativ årsförändring och den senaste månadens årsförändring, % (TOL 2008)

| | Tremånaders årsförändringar, % ¹⁾ | | | | Kumulativ årsförändring, % ¹⁾ | Den senaste månadens årsförändring, % ¹⁾ |
|---|--|------------|------------|------------|---|---|
| | 01-03/2020 | 04-06/2020 | 07-09/2020 | 10-12/2020 | 01-12/2020 | 12/2020 |
| Fabriksindustri (17, 20-21, 24-30) | -6,1 | -17,8 | -18,9 | -3,6 | -11,4 | -15,1 |
| Pappers- och pappersvarutillverkning (17) | -13,3 | -23,7 | -23,2 | -10,5 | -17,8 | -5,1 |
| Kemisk industri (20-21) | 4,4 | -9,5 | 2,6 | 29,3 | 6,8 | 47,8 |
| Metallindustri (24-30) | -5,5 | -17,4 | -21,6 | -7,5 | -12,7 | -24,5 |

1) Årsförändringen jämförs värdena för referensperioden med värdena för motsvarande period året innan

Figurbilagor

Figurbilaga 1. Industrins orderingång, trendserier efter näringsgren (TOL2008)



Förfrågningar

Jussi Haavisto 029 551 3341

Maarit Mäkelä 029 551 3324

Ansvarig avdelningschef:

Katri Kaaja

volyyimi.indeksi@stat.fi

www.stat.fi

Källa: Industrins orderingång 2020, december. Statistikcentralen