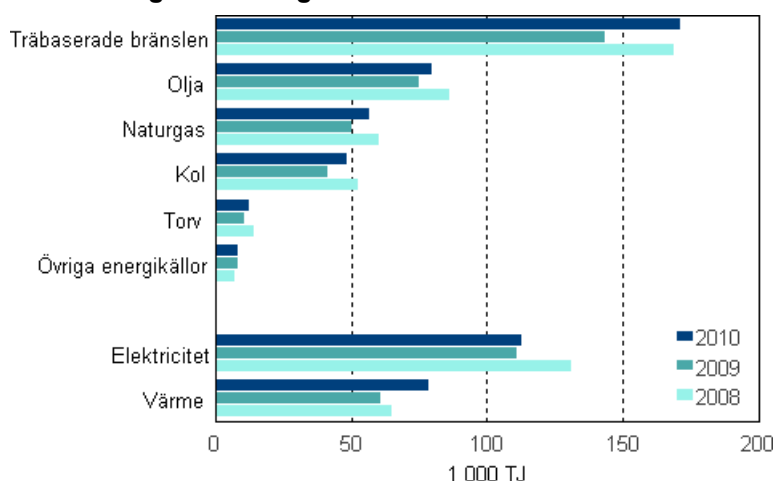


# Statistik över industrins energianvändning 2010

## Återhämtningen av industriproduktionen ökade också energiförbrukningen inom industrin år 2010

Enligt Statistikcentralen ökade energiförbrukningen inom industrin med omkring 13 procent år 2010. Industrins energianvändning uppgick till totalt 573 petajoule (PJ), vilket enligt de preliminära uppgifterna är omkring hälften av slutanvändningen av energi i Finland. Användningen av el inom industrin ökade med mer än tio procent. Industrins energianvändning var efter nedgången året innan nästan tillbaka på 2008 års nivå. Energianvändningen ökade på grund av återhämtningen av industriproduktionen.

### Användningen av energikällor inom industrin



Totalanvändningen av el inom industrin uppgick till 42,5 terawattimmar (TWh) år 2010. Skogsindustrin stod för mer än 52 procent av industrins elanvändning. Av industrins totalanvändning av el användes 16 procent inom den kemiska industrin och 13 procent inom metallframställning. Mest ökade totalanvändningen av el inom näringsgrenen utvinning av mineral. Elanvändningen minskade däremot inom el- och elektronikindustrin, textil- och beklädnadsindustrin samt inom livsmedelsindustrin. Sett till landskap var elanvändningen störst i industrianläggningarna i Södra Karelen och Mellersta Finland, i båda landskapen mer än tio procent av elanvändningen inom industrin.

Av bränslen användes inom industrin mest träbränslen, vilka utgjorde mer än 45 procent av använda bränslen. Användningen av träbränslen ökade med nästan 20 procent från året innan. Träbränslen används särskilt för el- och värmeproduktion inom träförädlingsindustrin. Andra betydande energikällor inom industrin var olja och naturgas. Användningen av nästan alla bränslen ökade från året innan.

År 2010 ökade industriproduktionen enligt de preliminära uppgifterna om volumindexet för industriproduktionen mest inom utvinning av mineral och metallindustrin. Inom dessa näringsgrenar ökade också energiförbrukningen mest. Den största energiförbrukaren inom industrin var dock skogsindustrin, som använde 54 procent av all energi som användes inom industrin. Andra stora energiförbrukare var den kemiska industrin och metallframställning. Energiförbrukningen minskade mest inom el- och elektronikindustrin samt inom textil- och beklädnadsindustrin. Dessa näringsgrenar var också de minsta energiförbrukarna.

Förbrukningsvolymen av värme som skaffats utifrån ökade med nästan 30 procent från året innan. Nästan hälften av värmen som skaffats utifrån användes inom skogsindustrin. Andra stora värmeanvändare var den kemiska industrin samt maskin- och metallvaruindustrin.

Industrin i Södra Karelen var den största energianvändaren år 2010. Sydkarelska industriföretag använde ungefär 13 procent av all energi inom industrin. I Norra Österbotten och Östra Nyland använde industrin mer än tio procent av all energi som användes inom industrin i Finland. Mest ökade energianvändningen år 2010 i Norra Karelen, där den också minskat mest året innan.

# Innehåll

## Tabeller

### Tabellerbilagor

Tabellbilaga 1. Energianvändningen inom industrin efter energikälla 2010.....	4
Tabellbilaga 2. Energianvändningen inom industrin efter näringsgren 2010.....	5
Tabellbilaga 3. Totalanvändningen av el inom industrin 2010.....	7

## Figurer

### Figurerbilagor

Figurbilaga 1. Användningen av energikällor inom industrin.....	8
Figurbilaga 2. Energianvändningen inom industrin efter energikälla 2010.....	8
Figurbilaga 3. Energianvändningen inom industrin efter näringsgren.....	8
Figurbilaga 4. Energianvändningen inom industrin efter landskap.....	9
Figurbilaga 5. Totalanvändningen av el inom industrin 2010.....	9
Figurbilaga 6. Totalanvändningen av el inom industrin efter industribransch.....	9
Figurbilaga 7. Totalanvändningen av el inom industrin efter landskap.....	10

# Tabellerbilagor

**Tabellbilaga 1. Energianvändningen inom industrin efter energikälla 2010**

Energikälla	TJ	GWh	Confidensintervall, ± %
Raffinerigas	27242,5	7567,4	0,0
Gasol, flytgas	9982,5	2772,9	3,5
Andra oljeprodukter	4831,4	1342,0	0,0
Lätt brännolja och Motorbrännolja	8236,6	2287,9	19,3
Tunga brännoljor	24825,5	6896,0	2,3
Petroleumkoks	4656,9	1293,6	0,0
Retur- och spilloljor	708,9	196,9	0,0
Stenkol, bituminöst	5617,7	1560,5	0,0
Annat kol	.	.	.
Koks <sup>1)</sup>	24045,7	6679,4	0,0
Masugns gas och Koksgas	19246,0	5346,1	0,0
Naturgas	57502,6	15972,9	2,5
Frästörv	12812,9	3559,1	0,1
Stycketörv och Torvpelletar och -briketter	244,7	68,0	0,0
Skogsflis och annan ved	5605,6	1557,1	2,8
Bark	20617,7	5727,1	4,3
Sågspån, kutterspån o.a. spån	2249,5	624,8	9,7
Trärestprodukter från industrin	3304,6	917,9	6,9
Avlutar från träförädlingsindustrin	137144,5	38095,7	0,0
Övriga bi- och avfallsprodukter från träförädl.	2584,9	718,0	0,0
Träpelletar och -briketter	91,1	25,3	0,0
Andra biobränslen	1354,8	376,3	0,0
Biogas	60,5	16,8	0,0
Återvinningsbränslen	2652,3	736,8	0,0
Avfall och andra ospecificerade energikällor	563,6	156,6	0,0
Industriell reaktionsvärme	3165,8	879,4	0,0
Väte	1101,3	305,9	0,0
Elektricitet	113569,2	31547,0	3,4
Fjärrvärme	17136,8	4760,2	28,6
Värme/ånga för industriprocesser	62119,5	17255,4	8,6
<b>Totalt</b>	<b>573367,3</b>	<b>159268,7</b>	<b>1,4</b>

Inkl. näringsgrenarna (TOL 2008) B Gruvdrift och utvinning av mineral samt C Tillverkning (inkl. industrins egna kraftverk). Exkl. energianvändningen inom näringsgrenen D El, gas och värmeförsörjning. Inkl. de industriella arbetsställets (inkl. industrins egna kraftverk) bränsleförbrukning samt extern nettoanskaffning av el och värme. När man adderar dessa siffror får man fram totalförbrukningen av energi inom näringsgrenen.

1) Inkluderar koks tillförsel inom masugnen och övrig koksförbrukning inom industri. Energirymlighet av koks har subtraherat med energirymligheten av producerat masugns gasen.

**Tabellbilaga 2. Energianvändningen inom industrin efter näringsgren 2010**

Näringsgren	Bränslen TJ	konfidensintervall, ± %	Elektricitet (netto) TJ <sup>1)</sup>	konfidensintervall, ± %	Värme (netto) TJ <sup>1)</sup>	konfidensintervall, ± %	Totalt TJ	konfidensintervall, ± %
05 Kolutvinning	.	.	.	.	.	.	.	.
06 Utvinning av råpetroleum och naturgas	.	.	.	.	.	.	.	.
07 Utvinning av metallmalmer	732,4	0,2	1798,9	3,0	46,1	18,9	2577,4	2,1
08–09 Annan utvinning av mineral och service till utvinning	2164,9	63,3	1409,3	5,8	214,0	8,6	3788,2	35,7
10 Livsmedelsframställning	4219,6	9,1	5776,4	11,7	5361,7	19,7	15357,7	7,0
11 Framställning av drycker	611,1	7,3	726,1	34,6	2091,5	61,4	3428,6	38,0
12 Tobaksvarutillverkning	.	.	.	.	.	.	.	.
13 Textilvarutillverkning	310,9	72,5	519,9	24,8	225,7	13,2	1056,5	21,9
14 Tillverkning av kläder	110,0	62,4	87,6	45,5	73,4	46,9	271,0	29,9
15 Tillverkning av läder, läder- och skinnvaror m.m.	39,4	53,0	75,4	57,3	27,9	53,7	142,8	24,3
16 Tillverkning av trä och varor av trä, kork, rotting o.d. utom möbler	8116,2	14,7	5753,1	16,2	13884,5	31,7	27753,8	15,5
17 Pappers- och pappersvarutillverkning	218513,5	0,0	38152,8	0,3	25048,5	0,5	281714,8	0,1
18 Grafisk produktion och reproduktion av inspelningar	181,5	21,5	1200,9	56,4	618,1	93,3	2000,5	41,7
19 Tillverkning av stenkolsprodukter och raffinerade petroleumprodukter	47316,1	0,0	4655,1	0,6	1519,0	3,2	53490,1	0,1
20 Tillverkning av kemikalier och kemiska produkter	17406,0	0,9	15849,5	6,0	11965,3	21,1	45220,8	5,7
21 Tillverkning av farmaceutiska basprodukter och läkemedel	68,6	18,6	375,1	54,9	437,7	34,1	881,4	27,9
22 Tillverkning av gummi- och plastvaror	1347,7	32,3	2844,0	23,4	1878,4	48,9	6070,2	16,6
23 Tillverkning av andra icke-metalliska mineraliska produkter	10157,4	4,5	3107,0	12,2	510,3	34,3	13774,7	3,8
24 Stål- och metallframställning	61263,1	0,6	17563,0	1,9	3798,3	1,7	82624,5	0,6
25 Tillverkning av metallvaror utom maskiner och apparater	2132,1	56,3	4150,8	32,7	1841,8	30,4	8124,7	21,6
26 Tillverkning av datorer, elektronikvaror och optik	12,3	61,9	1288,5	35,9	600,2	31,4	1900,9	25,5
27 Tillverkning av elapparatur	226,2	60,2	1073,7	33,3	514,2	41,6	1814,1	22,5
28 Tillverkning av övriga maskiner	4119,6	6,8	4336,0	69,2	5429,7	78,4	13885,3	36,9
29 Tillverkning av motorfordon, släpfordon och påhängsvagnar	214,8	51,1	716,9	49,8	475,7	45,3	1407,4	26,9

Näringsgren	Bränslen TJ	konfidensintervall, ± %	Elektricitet (netto) TJ <sup>1)</sup>	konfidensintervall, ± %	Värme (netto) TJ <sup>1)</sup>	konfidensintervall, ± %	Totalt TJ	konfidensintervall, ± %
30 Tillverkning av andra transportmedel	353,4	32,2	806,9	32,2	1554,1	82,6	2714,5	47,0
31 Tillverkning av möbler	523,9	62,6	389,0	34,1	139,6	53,2	1052,5	31,6
32 Annan tillverkning	66,1	48,0	362,7	44,8	85,7	70,8	514,4	32,5
Reparation och installation av maskiner och apparater	334,9	51,8	550,6	30,6	915,1	82,3	1800,6	41,9
<b>Totalt</b>	<b>380541,8</b>	<b>0,6</b>	<b>113569,2</b>	<b>3,4</b>	<b>79256,3</b>	<b>9,0</b>	<b>573367,3</b>	<b>1,4</b>

\* Uppgiften i tabellcellen är otillförlitlig eftersom talets variationskoefficient överstiger värdet 40.

. Inga uppgifter finns (inget arbetsställe ingår i urvalet)

Inkl. näringsgrenarna (TOL 2008) B Gruvdrift och utvinning av mineral samt C Tillverkning (inkl. industrins egna kraftverk). Exkl. energianvändningen inom näringsgrenen D El, gas och värmeförsörjning. Inkl. de industriella arbetsställesnas (inkl. industrins egna kraftverk) bränsleförbrukning samt extern nettoanskaffning av el och värme. När man adderar dessa siffror får man fram totalförbrukningen av energi inom näringsgrenen.

1) Nettoanskaffning

**Tabellbilaga 3. Totalanvändningen av el inom industrin 2010**

Näringsgren	GWh	konfidensintervall, ± %
05 Kolutvinning	.	.
06 Utvinning av råpetroleum och naturgas	.	.
07 Utvinning av metallmalmer	499,7	3,0
08–09 Annan utvinning av mineral och service till utvinning	458,0	5,0
10 Livsmedelsframställning	1627,2	11,6
11 Framställning av drycker	202,3	34,5
12 Tobaksvarutillverkning	.	.
13 Textilvarutillverkning	144,7	24,8
14 Tillverkning av kläder	24,3	45,5
15 Tillverkning av läder, läder- och skinnvaror m.m.	21,0	57,3
16 Tillverkning av trä och varor av trä, kork, rotting o.d. utom möbler	1611,9	16,1
17 Pappers- och pappersvarutillverkning	20570,0	0,2
18 Grafisk produktion och reproduktion av inspelningar	333,6	56,4
19 Tillverkning av stenkolsprodukter och raffinerade petroleumprodukter	1293,1	0,6
20 Tillverkning av kemikalier och kemiska produkter	4587,0	5,7
21 Tillverkning av farmaceutiska basprodukter och läkemedel	116,7	49,0
22 Tillverkning av gummi- och plastvaror	794,0	23,2
23 Tillverkning av andra icke-metalliska mineraliska produkter	877,0	12,0
24 Stål- och metallframställning	5493,7	1,7
25 Tillverkning av metallvaror utom maskiner och apparater	1159,4	32,5
26 Tillverkning av datorer, elektronikvaror och optik	357,9	35,9
27 Tillverkning av elapparatur	299,8	33,1
28 Tillverkning av övriga maskiner	1232,8	67,7
29 Tillverkning av motorfordon, släpfordon och påhängsvagnar	199,7	49,7
30 Tillverkning av andra transportmedel	224,1	32,2
31 Tillverkning av möbler	108,0	34,1
32 Annan tillverkning	100,8	44,8
Reparation och installation av maskiner och apparater	154,7	30,3
Totalt	42491,4	2,5

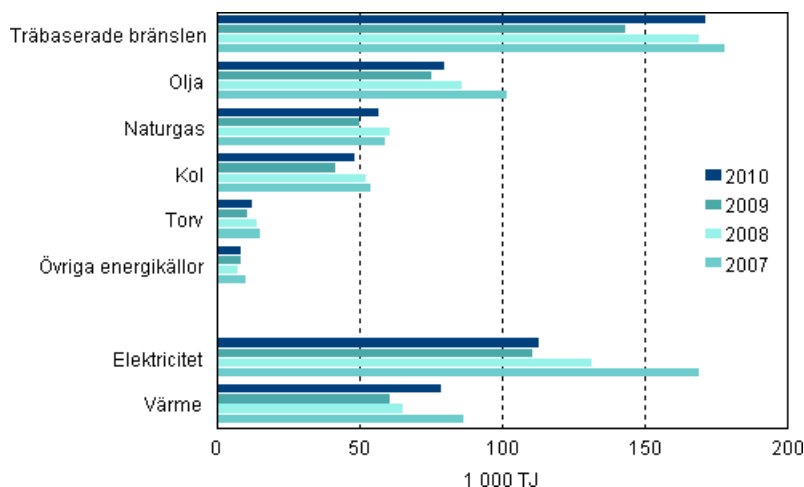
\* Uppgiften i tabellcellen är otillförlitlig eftersom talets variationskoefficient överstiger värdet 40.

. Inga uppgifter finns (inget arbetsställe ingår i urvalet)

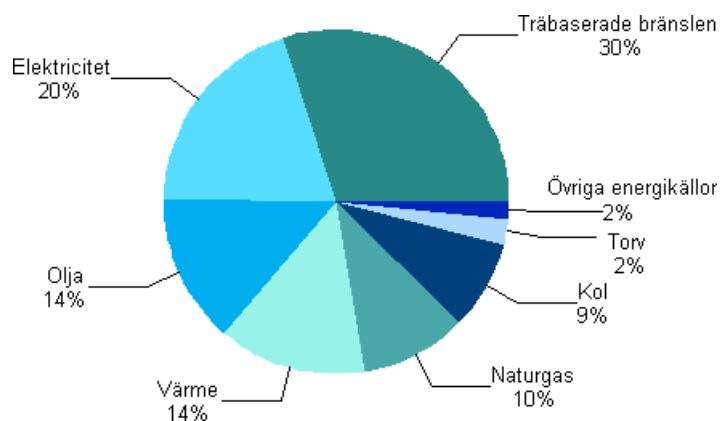
Inkl. näringsgrenarna (TOL 2008) B Gruvdrift och utvinning av mineral samt C Tillverkning (inkl. industrins egna kraftverk). Exkl. energianvändningen inom näringsgrenen D El, gas och värmeförsörjning. Inkl. de industriella arbetsställen (inkl. industrins egna kraftverk) bränsleförbrukning samt extern nettoanskaffning av el och värme. När man adderar dessa siffror får man fram totalförbrukningen av energi inom näringsgrenen.

# Figurerbilagor

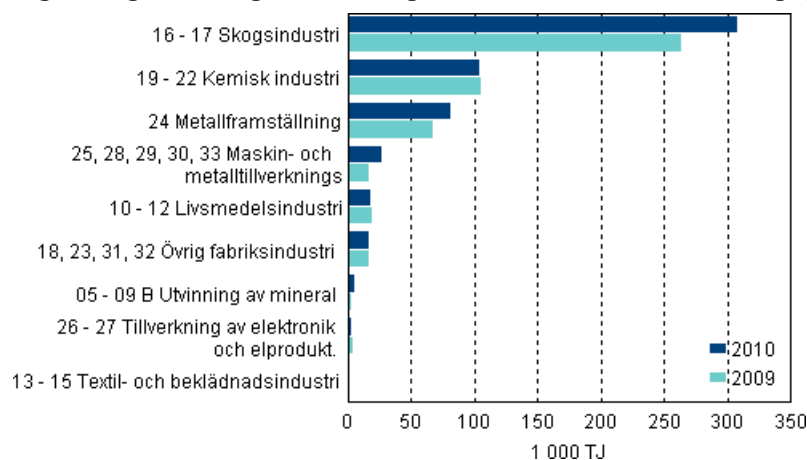
**Figurbilaga 1. Användningen av energikällor inom industrin**



**Figurbilaga 2. Energianvändningen inom industrin efter energikälla 2010**

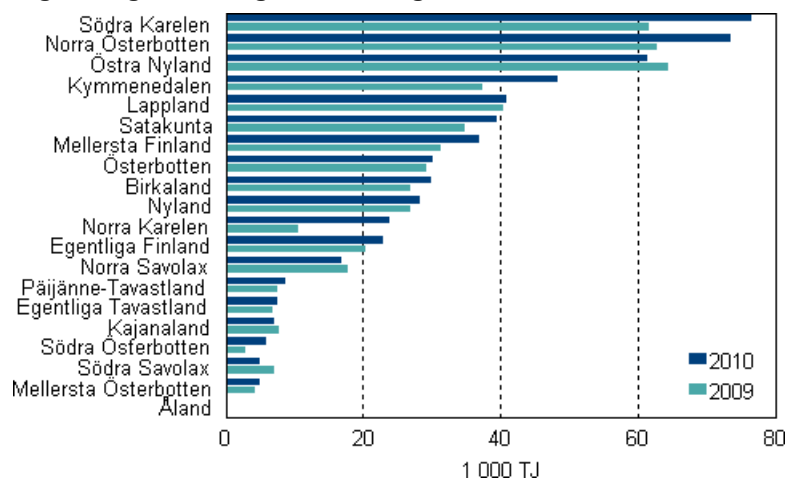


**Figurbilaga 3. Energianvändningen inom industrin efter näringsgren**

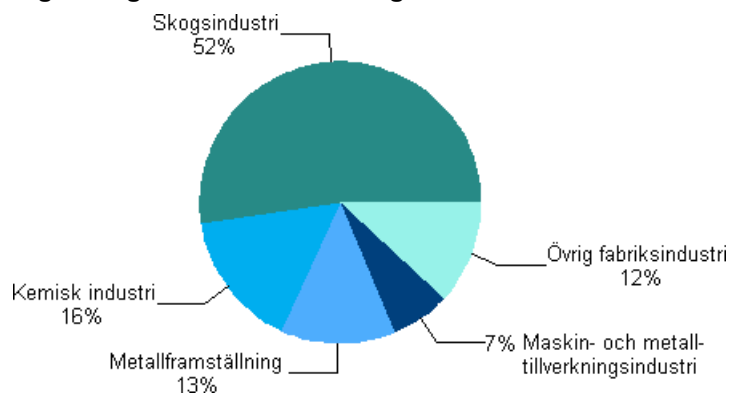




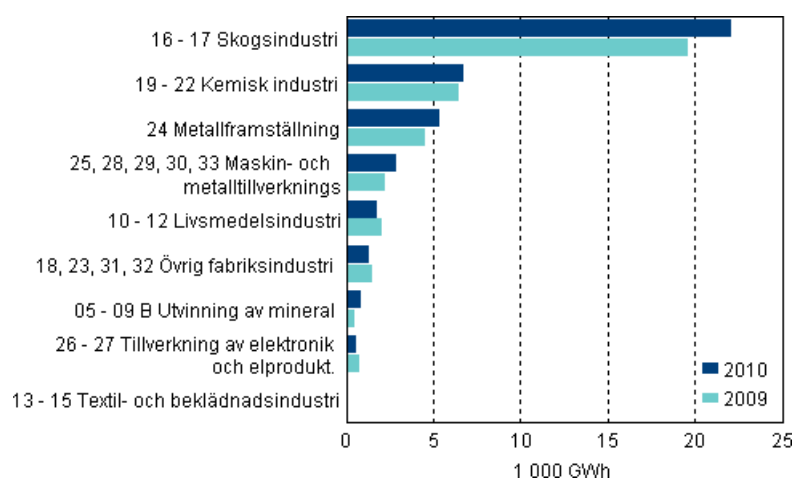
**Figurbilaga 4. Energianvändningen inom industrin efter landskap**



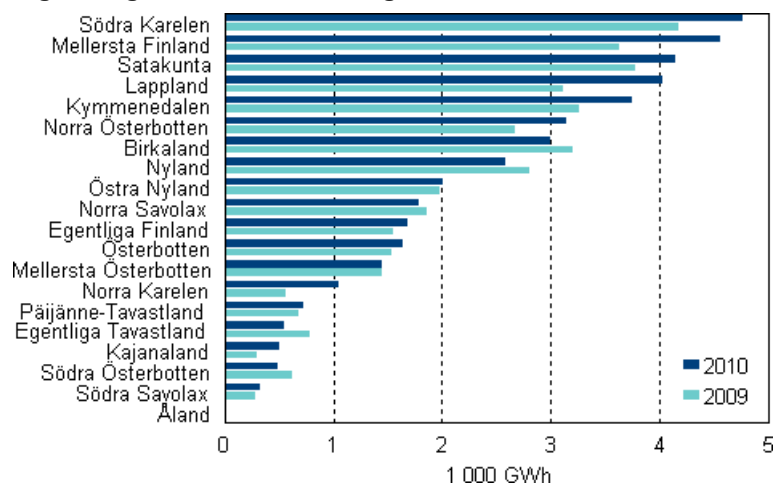
**Figurbilaga 5. Totalanvändningen av el inom industrin 2010**



**Figurbilaga 6. Totalanvändningen av el inom industrin efter industribransch**



**Figurbilaga 7. Totalanvändningen av el inom industrin efter landskap**



## Förfrågningar

Kirsi-Marja Aalto (09) 1734 3442

Ansvarig statistikdirektör:

Leena Storgårds

[energia@stat.fi](mailto:energia@stat.fi)

[www.stat.fi](http://www.stat.fi)

Källa: Statistik över industrins energianvändning, Statistikcentralen