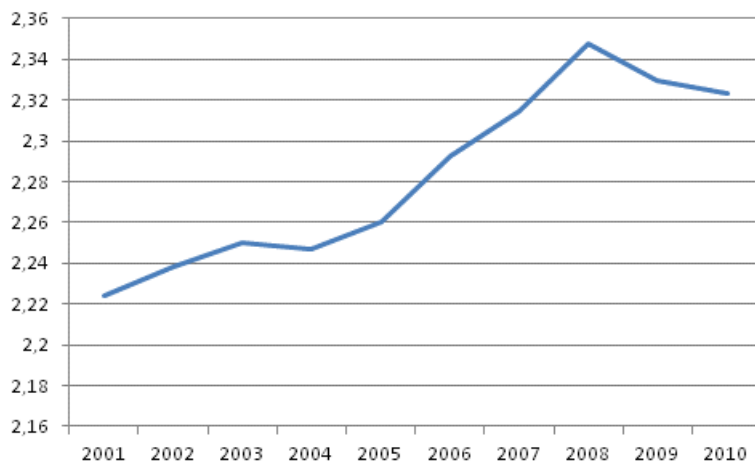


# Palkkarakenne 2010

## Palkansaajien palkkaerot pienentyivät edelleen vuonna 2010

Tilastokeskuksen palkkarakennetilaston mukaan kaikkien kokoaikaisten palkansaajien keskimääräinen kuukausiansio oli vuoden 2010 viimeisellä neljänneksellä 3 040 euroa ja mediaaniansio<sup>1)</sup> 2 715 euroa. Parhaiten palkattu kymmenesosa (9. desiili) palkansaajista ansaitsi yli 4 498 euroa ja matalapalkkaisin kymmenesosa (1. desiili) alle 1 937 euroa kuukaudessa. Parhaiten palkattu kymmenesosa ansaitsi siis vähintään 2,32 -kertaa enemmän kuin vähiten ansaitseva kymmenesosa. Ylimmän ja alimman desiilin välinen ansioero pieneni edellisvuoteen verrattuna noin yhden prosenttiyksikön.

### Kokoaikaisten palkansaajien palkkaero Suomessa 2000–luvulla



Palkansaajien palkkaerot ovat kasvaneet 2000 –luvulla, mutta vuodesta 2008 alkaen palkansaajien ansioiden ero on alkanut supistua. Havaittu palkkaerojen supistuminen johtui suurelta osin matalapalkkaisten palkansaajien nopeammasta ansiokehityksestä vuonna 2010. Parhaiten palkatun kymmenesosan ansiot kasvoivat vuodessa 2,1 prosenttia, kun taas vähiten ansaitsevan kymmenesosan ansionousu oli samaan aikaan 2,4 prosenttia.

1) 50 prosenttia palkansaajista ansaitsee enemmän kuin mediaaniansio ja vastaavasti 50 prosenttia palkansaajista mediaaniansiota vähemmän.

## Kokoaikaisten palkansaajien palkkaero työnantajasektorin mukaan 2000–luvulla

Vuosi	Palkkaero (D9/D1)			
	Yhteensä	Yksityinen sektori	Kuntasektori	Valtio
2001	2,224	2,272	2,044	2,250
2002	2,238	2,273	2,041	2,270
2003	2,249	2,300	2,034	2,278
2004	2,247	2,308	2,027	2,268
2005	2,259	2,320	2,052	2,232
2006	2,292	2,369	2,050	2,260
2007	2,315	2,401	2,058	2,254
2008	2,348	2,431	2,074	2,273
2009	2,329	2,412	2,064	2,28
2010	2,323	2,395	2,065	2,218

Verrattuna edellisen vuoden vastaavaan ajankohtaan palkkaerot supistuivat eniten valtion sektorin palkansaajilla. Pienin palkkaero oli vuonna 2010 kuntasektorilla, jossa eniten ansaitseva kymmenes palkansaajista ansaitsi 2,07 kertaa enemmän kuin vähiten ansaitsevan kymmenesosa.

Julkaistut tiedot perustuvat Tilastokeskuksen palkkarakennetilastoon, joka kattaa kaikki työnantajasektorit. Kokonaistyöajan kuukausiansiot lasketaan ainoastaan kokoaikaisille palkansaajille. Ansiot sisältävät säännölliseltä työajalta maksettavan ansion lisäksi yli- ja lisätyöajalta maksettavat palkanosat, mutta eivät kertaluonteisesti maksettavia palkkaeriä.

# Sisällys

Suurimmat palkkaerot Uudellamaalla, pienimmät Pohjois-Karjalassa.....	4
---	---

## *Taulukot*

Taulukko 1. Kokoajaisten palkansaajien keskimääräiset kuukausiansiot ja ansioiden hajontaluvut maakunnan mukaan vuonna 2010.....	4
--	---

### **Liitetaulukot**

Liitetaulukko 1. Palkansaajien keskimääräiset tuntiansiot toimialan pääluokan (TOL 2008) ja työnantajasektorin mukaan vuonna 2010.....	6
--	---

## *Kuviot*

Kuvio 1. Työnantajasektoreiden osuus tilastoiduista työsuhteista eri maakunnissa vuonna 2010, % maakunnan kokoaikaisista palkansaajista.....	5
--	---

Laatuseloste: Palkkarakenne.....	7
----------------------------------	---

## Suurimmat palkkaerot Uudellamaalla, pienimmät Pohjois-Karjalassa

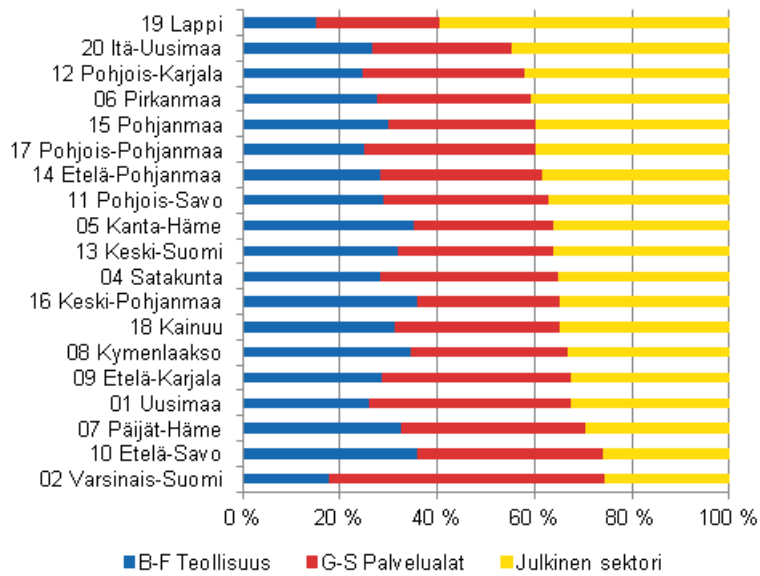
Uudenmaan keskiansiot olivat vuonna 2010 kaikkein suurimmat, 3 369 euroa. Mitkään muut maakunnat eivät yltäneet maan keskimääräiseen ansiotasoon. Pienimmät ansiot olivat Etelä-Savossa (2 682 euroa) ja Etelä-Pohjanmaalla (2 695 euroa). Parhaiten palkattu kymmenesosa ansaitsi Uudellamaalla vähintään 2,56-kertaa enemmän kuin vähiten ansaitseva kymmenesosa. Pohjois-Karjalassa desiilien välinen palkkaero oli maakunnista pienin, ainoastaan kaksinkertainen. Maakuntien väliset erot ansioiden hajonnassa johtuvat suurimmaksi osaksi palkansaaja- ja tehtävärakenteiden eroista eri alueilla.

**Taulukko 1. Kokoaikaisten palkansaajien keskimääräiset kuukausiansiot ja ansioiden hajontaluvut maakunnan mukaan vuonna 2010**

Maakunnat	Kokonaisansiot, euroa/kuukausi				
	Lukumäärä	Keskiarvo	1. desiili	Mediaani	9. desiili
Yhteensä	1 394 260	3 040	1 937	2 715	4 498
01. Uusimaa	475 916	3 369	2 023	2 977	5 174
02. Varsinais-Suomi	113 975	2 904	1 901	2 618	4 233
04. Satakunta	53 885	2 849	1 887	2 592	4 045
05. Kanta-Häme	44 064	2 820	1 899	2 585	4 013
06. Pirkanmaa	124 838	2 926	1 909	2 653	4 246
07. Päijät-Häme	47 319	2 802	1 881	2 564	3 954
08. Kymenlaakso	41 445	2 912	1 922	2 649	4 161
09. Etelä-Karjala	30 555	2 884	1 912	2 692	3 996
10. Etelä-Savo	32 239	2 692	1 833	2 482	3 745
11. Pohjois-Savo	57 173	2 820	1 886	2 580	4 000
12. Pohjois-Karjala	38 928	2 736	1 891	2 521	3 809
13. Keski-Suomi	66 092	2 959	1 931	2 679	4 275
14. Etelä-Pohjanmaa	41 923	2 694	1 842	2 473	3 749
15. Pohjanmaa	39 439	2 931	1 933	2 666	4 190
16. Keski-Pohjanmaa	15 662	2 844	1 902	2 624	4 020
17. Pohjois-Pohjanmaa	90 620	2 947	1 923	2 680	4 262
18. Kainuu	20 372	2 846	1 939	2 582	4 094
19. Lappi	40 901	2 813	1 902	2 592	3 947
20. Itä-Uusimaa	17 048	2 990	1 947	2 751	4 336

Uudenmaan maakuntaan sijoittui yli kolmannes kaikista kokoaikaisista palkansaajista vuoden 2010 lopussa. Julkisen sektorin osuus oli suuri Lapissa ja Itä-uudellamaalla. Yksityisellä sektorilla työskentelevien osuus oli sen sijaan merkittävä Varsinais-Suomessa ja Etelä-Savossa sekä palvelutoimialojen suuren osuuden myötä myös Uudellamaalla ja Etelä-Karjalassa.

**Kuvio 1. Työnantajasektoreiden osuus tilastoiduista työsuhhteista eri maakunnissa vuonna 2010, % maakunnan kokoaikaisista palkansaajista**



## Liitetaulukot

**Liitetaulukko 1. Palkansaajien keskimääräiset tuntiansiot toimialan pääluokan (TOL 2008) ja työnantajasektorin mukaan vuonna 2010<sup>1)</sup>**

Toimialaluokitus (TOL 2008)	Kokonaisansion keskiarvo, euroa / tunti			
	Yhteensä	Yksityinen sektori	Kuntasektori	Valtio
Toimialat yhteensä	17,93	18,28	16,4	21
A Maatalous, metsätalous ja kalatalous	15,12	18,73	14,18	–
B Kaivostoiminta ja louhinta	19,4	19,4	..	–
C Teollisuus	19,09	19,1	14,72	–
D sähkö-, kaasu- ja lämpöhuolto, jäähdytysliiketoiminta	21,43	21,67	19,93	–
E Vesihuolto, viemäri- ja jätevesihuolto, jätehuolto ja muu ympäristön puhtaanapito	17,05	17,33	16,52	–
F Rakentaminen	18,01	18,04	14,4	26,9
G Tukku- ja vähittäiskauppa; moottoriajoneuvojen ja moottoripyörien korjaus	16,7	16,71	13,96	–
H Kuljetus ja varastointi	16,62	16,62	16,71	–
I Majoitus- ja ravitsemistoiminta	13,35	13,65	12,15	–
J Informaatio ja viestintä	23,26	23,31	18,53	22,1
K Rahoitus- ja vakuutustoiminta	22,75	22,74	–	..
L Kiinteistöalan toiminta	19,33	19,85	14,11	17,24
M Ammatillinen, tieteellinen ja tekninen toiminta	21,49	22,38	16,63	22,74
N Hallinto- ja tukipalvelutoiminta	13,17	13,29	12,61	..
O Julkinen hallinto ja maanpuolustus; pakollinen sosiaalivakuutus	19,26	21,35	16,85	20,81
P Koulutus	19,35	21,66	17,72	20,18
Q Terveys- ja sosiaalipalvelut	16,29	15,69	16,43	19
R Taiteet, viihde ja virkistys	16,07	17,22	14,54	17,44
S Muu palvelutoiminta	15,91	15,92	..	–

1) .. Tieto on liian epävarma esitettäväksi  
– Ei yhtään havaintoa

# Laatuseloste: Palkkarakenne

## 1 Tilastotietojen relevanssi

### 1.1 Tietosisältö

Palkkarakennetilasto laaditaan vuosittain ja se kuvaa palvelussuhteiden määrää sekä ansiotasoa eri työnantajasektoreilla tilastointivuoden viimeisellä neljänneksellä. Tilasto on ilmestynyt vuodesta 1995 lähtien ja se kattaa yksityiseltä sektorilta vähintään viisi henkeä työllistävät yritykset sekä julkisen sektorin kaikki palkansaajat. Palkkarakennetilaston ulkopuolelle on rajattu yksityiseltä sektorilta yritysten ylin johto sekä yrityksen päätoimialan mukaan maa-, metsä- ja kalatalouden, työnantajakotitalouksien sekä kansainvälisten järjestöjen toimialat. Myös ne palkansaajat, joille ei ole pystytty määrittelemään sukupuolta, on jätetty tilaston ulkopuolelle. Palkkarakennetietoja tarvitaan ansiotasojen ja palkkaerojen tarkasteluun sekä käytetään palkka-aineistona eri tutkimuksissa. Myös kansainvälisissä tietopalveluissa, kuten Eurostatin ja Kansainvälisen työjärjestön (ILO) tiedusteluissa käytetään palkkarakennetilaston tietoja.

### 1.2 Käsitteet ja luokitukset

Palkkarakennetilastossa julkaistaan tietoa palkansaajien lukumääristä, keskimääräisistä tunti- ja kuukausiansioista sekä hajontatietoa edellä mainituista ansioista. Ansiokäsitteenä käytetään kokonaisansiota. Kokonaisansio kuvaa säännölliseltä työajalta sekä muulta työajalta, kuten yli- ja lisätyöajalta, maksettua palkkaa. Myös säännöllisen työajan ansiot saadaan aineistosta laskettua tarvittaessa.

Kokonaisansioon luetaan kultakin palkanmaksujaksolta seuraavat palkanosat:

- peruspalkka
- tehtävän, ammattitaidon, palvelusvuosien yms. perusteella maksettavat lisät
- työpaikan sijainnin ja olosuhteiden perusteella maksettavat lisät
- työaikalisät
- toimihenkilöiden tulos- ja suoritusperusteinen palkanosa, työntekijöiden suoritusperusteiset ansiot
- luontoisetujen verotusarvo
- lisä- ja ylityön ansio
- osin myös mahdolliset varallaolo-, päivystys- ja hälytyskorvaukset
- muut epäsäännöllisesti maksettavat lisät
- palkkarakennetilastossa lisäksi ei-tehdyltä työajalta maksettu palkka

Kokonaisansio ei sisällä kertaluonteisia palkkaeriä, kuten lomarahaa tai tulospalkkioita.

Ansioiden lisäksi tilastossa julkaistaan tietoa palkanmuodostuksen kannalta olennaisista eristä, kuten keskiarvot työaikalisistä, ylityöansioista ja luontoiseduista sekä kertaluonteisista palkkaeristä. Joka neljäs vuosi laadittavassa laajemmassa palkkarakennetilastossa julkaistaan lisäksi tietoja palkansaajan vuosiansioita koskien. Seuraava EU-velvoitteisiin perustuva laajennettu palkkarakennetilasto tuotetaan tilastovuodelta 2010.

Kaikkia julkaistavia lukumäärä- ja ansiotietoja on mahdollista luokitella työnantajasektorin, toimialan, ammatin, koulutuksen, palkansaajan iän, sukupuolen, palvelussuhteen luonteen, palkkausmuodon ja maantieteellisen sijainnin mukaan.

Palkkarakennetilaston tiedot perustuvat suurimmaksi osaksi alakohtaisten palkkatilastojen perusaineistoihin. Lisäksi palkkarakennetietoja täydennetään Tilastokeskuksen sisäisistä rekistereistä ja joistakin ulkopuolisista lähteistä.

### 1.3 Lait

Palkkarakennetietojen julkaiseminen perustuu Euroopan Unionin neuvoston asetukseen nro. 530/1999, jonka mukaan jokaisen EU:n jäsenmaan on toimitettava palkkarakennetta ja palkkojen hajontaa koskevia tietoja joka neljäs vuosi Eurostatille. Palkkarakennetilaston tietosisältö pohjautuu asetuksessa ja sen laajennuksissa määriteltyyn tietosisältöön, mutta kansallista käyttöä varten tietosisältö poikkeaa hieman asetuksella määrätystä.

## 2 Tilastotutkimuksen menetelmäkuvaus

Palkkarakennetilaston laadinnan pohjana ovat yksityiskohtaiset tiedot yli 1,32 miljoonasta palvelussuhteesta, jotka perusjoukon tasolle korotettuna edustavat noin 1,68 miljoonaa palvelussuhdetta. Tilasto perustuu alakohtaisten palkkatilastojen perusaineistoihin, joiden keräämisestä vastaavat yksityisellä sektorilla pääosin työnantajajärjestöt. Työnantajajärjestöjen keräämää aineistoa täydennetään Tilastokeskuksen suorittamalla otostiedustelulla niiltä toimialoilta, joilla toimialalle kuuluvien yritysten järjestäytymisaste jää alla 75 prosentin. Julkisen sektorin tiedot kerätään kuntasektorin osalta Tilastokeskuksen toimesta ja valtiosektorin tiedot kerää Valtiokonttori. Eri sektoreiden tiedot yhdistetään yhdeksi tietovarannoksi ja kaikille palkansaajille määritellään sopimusalaista ja palkkausmuodosta riippumatta yhteiset ansiokäsitteet sekä luokitukset. Tietovarannon muodostamisen jälkeen palkkarakennetilaston tietoja täydennetään muista rekistereistä. Esimerkiksi palkansaajan tutkintotieto saadaan Tilastokeskuksen tutkintorekisteristä ja palkansaajan toimipaikkaa koskevia tietoja päivitetään työssäkäyntitilaston perustiedoista. Joka neljäs vuosi laadittavaan laajempaan palkkarakennetutkimukseen sisältyy lisäksi tietoja Tilastokeskuksen ulkopuolisista rekistereistä, kuten Verohallinnon ja Kansaneläkelaitoksen rekistereistä.

Julkisen sektorin aineistot ovat kokonaisaineistoja ja kadon oikaisua ei näiden aineistojen kohdalla tarvitse käyttää. Yksityisen sektorin tiedot korotetaan perusjoukon tasolle käyttämällä hyväksi Tilastokeskuksen yritysrekisteristä muodostettua tutkimuskehikkoa. Kato korjataan vuoden 2006 tilastosta lähtien Särndalin suhde-estimaattorilla. Särndalin suhde-estimaattori toimii siten, että korjauskerroin määritellään vastanneiden yritysten henkilökunnan määrän suhteellisen osuuden käänteislukuna, eli  $N/n$  ( $N$  = tutkimuskehikkoon kuuluvien yritysten henkilökunnan lukumäärä,  $n$  = vastanneiden yritysten henkilökunnan lukumäärä). Estimaattori antaa isomman painon niiden yritysten havainnoille, joiden ositteissa vastauskato on suurinta henkilökunnan lukumäärällä mitattuna.

Estimointi suoritetaan siten, että järjestäytyneiden yritysten estimointikehikko ja otostoimialojen järjestäytymättömien yritysten estimointikehikko estimoidaan erikseen ositekohtaisesti. Ositteet on muodostettu yrityksen kokoluokan ja toimialan mukaan. Koska tutkimuskehikko poimitaan ennen tilastoajankohtaa, tutkimuskehikkoon lisätyistä uusista yrityksistä, joiden palveluksessa on vähintään viisi palkansaajaa, muodostetaan oma jälkiosite. Tämän ositteen korotuskertoimeksi määrätään 1.

## 3 Tietojen oikeellisuus ja tarkkuus

### 3.1 Tilaston oikeellisuus

Palkkarakennetilaston tietosisältö ja tuotantomenetelmät vastaavat Euroopan Union asettamia vaatimuksia. Tilaston teosta laaditaan Eurostatille laaturaportti joka neljäs vuosi. Lisäksi palkkarakennetilaston laatua seurataan jatkuvasti tilastotuotannon yhteydessä. Kansallisella tasolla tietojen oikeellisuudesta käydään keskustelua muun muassa aineistotoimittajatapaamisissa ja tulopoliittisen selvitystoimikunnan työryhmissä.

3.2 Tilaston luotettavuus Koska palkkarakennetilaston perusaineisto on saatu useasta eri lähteestä, tilastointikuukausi vaihtelee jossain määrin. Tämä voi vaikuttaa palkansaajien lukumääriin ja näin ollen myös ansioiden suuruuteen ja luonteeseen. Myös aineiston tietojen päivittäminen eri rekistereistä voi vaikuttaa luotettavuuteen hieman. Kun tahdistus suoritetaan rekistereistä yritystunnus- ja henkilötunnusavaimilla, voi aineisto- ja ajankohtaeroista johtuen jäädä joitakin palkansaajia tahdistumatta.

Julkaistuihin keskiansioihin voi tulla pientä harhaa myös siitä, että tilaston ulkopuolelle rajataan yksityisen sektorin pienet yritykset ja yritysten ylin johto.

Tutkimuskehikon ja palkka-aineistojen tahdistaminen on tilastoinnin aikaeroista johtuen hankalaa. Tutkimuskehikkoon tahdistumatta jääneet yritykset liitetään aineistoon yrityksen koon mukaan jälkeinpäin. Nämä yritykset tulkitaan yleensä kehikon alipeitoksi ja korotetaan korotuskertoimella 1. Tahdistumattomuus voi vaikuttaa tilaston laatuun aineiston estimoinnin kautta.



## **4 Julkaistujen tietojen ajantasaisuus ja oikea-aikaisuus**

Palkkarakennetilasto on vuositilasto ja sen palvelussuhde- ja ansiotiedot kuvaavat kyseisen tilastovuoden tilannetta vuoden viimeisellä neljänneksellä. Vuosiansiotiedot kuvaavat kokoaikaisen palkansaajan koko vuoden ansioita tietyistä työsuhteista.

Palkkarakennetilaston aineisto perustuu lopullisiin alakohtaisiin palkka-aineistoihin sekä rekistereihin. Sen tiedot ovat julkaistaessa lopullisia. Palkkarakennetilaston tiedot julkaistaan kaksi kertaa vuodessa Tilastokeskuksen internet-sivuilla. Lisäksi kerran vuodessa tuotetaan yksi paperinen julkaisu.

## **5 Tietojen saatavuus ja läpinäkyvyys/selkeys**

### **5.1 Julkaisukanavat**

Palkkarakennetilaston tiedot julkaistaan Tilastokeskuksen internetsivuilla tuoreintilasto julkistuksena sekä painettuna versiona Palkat ja työvoimakustannukset -sarjassa: Esimerkiksi Palkat ja työvoimakustannukset 2009. Lisäksi tilastosta julkaistaan StatFin -tauluja.

Palkkarakennetilasto on tilattavissa myyntipalvelusta osoitteesta:

Tilastokeskus, myyntipalvelu PL 4C 00022 Tilastokeskus Puh: (09) 1734 2011 Faksi: (09) 1734 2500  
myynti@tilastokeskus.fi www.tilastokeskus.fi

Julkaisun liitetaulukot ovat saatavilla myös sähköisessä muodossa.

### **5.2 Tilaston metatiedot**

Palkkarakennetilaston tuotannossa käytettävät metatiedot on saatavissa pääosin palkkatilastoista. Joitakin palkansaajiin liittyviä tietoja on saatavissa myös työssäkäyntitilastosta, tutkintorekisteristä sekä yritysrekisteristä. Vuosiansiota ja palkansaajan työsuhdetta koskevia tietoja voi saada muun muassa Verohallinnon ja Kansaneläkelaitoksen rekistereistä.

## **6 Tilastojen vertailukelpoisuus**

Palkkarakennetilastoa on tuotettu lähes samanlaisena vuodesta 1995 lähtien. Vuoden 2001 palkkarakennetilastoon tehdyistä määritelmämuutoksista johtuen vuosien 1995-2000 tiedot ovat ainoastaan vertailukelpoisia pidemmän aikavälin tarkastelussa. Tilastovuodelta 2001 ja sen jälkeen tuotetut palkkarakennetilastot muodostavat toisen ns. aikasarjan. Ammattikohtaisessa vertailussa voi olla ammattien uudesta määrittelystä johtuen pientä harhaa myös vuoden 2001 ja tätä myöhempiä tilastoja verrattaessa. Vuoden 2006 palkkarakennetilastossa laskettiin kuntasektorin opettajille tuntiansiot ensimmäistä kertaa ja ansiolaskentoihin otettiin mukaan myös kuntasektorin vähennettyä palkkaa saaneet palkansaajat. Edellä mainituista muutoksista johtuen vuodesta 2006 eteenpäin julkaistavat tiedot eivät ole kaikilta osin vertailukelpoisia aikaisempiin vuosiin nähden. Palkkarakennetilastoa ei varsinaisesti käytetä aikasarjatarkasteluissa ja ansioiden kehitystä tutkittaessa palkkarakennetilastoa parempi lähde on ansiotasoindeksi.

Palkkarakennetilaston ansiotietoja voidaan parhaiten verrata alakohtaisten palkkatilastojen, ansiotasoindeksien tai säännöllisen ansion indeksin sekä tulonjakotilaston ansiotietoihin. Näiden tilastojen välillä on tosin sekä käsitteellisiä että menetelmällisiä eroja. Ansiotasoindeksi kuvaa säännöllisen työajan ansioita ja palkkarakennetilasto kokonaisansioita. Lisäksi palkansaajien rajauksissa ja määritelmässä on eroja eri tilastoja verrattaessa.

Palkansaajien lukumäärien osalta palkkarakennetilastojen vertailu onnistuu parhaiten alakohtaisiin palkkatilastoihin, tulonjakotilastoon sekä työvoimatutkimukseen. Palkansaajien määrät ovat lähes identtiset alakohtaisiin palkkatilastoihin verrattaessa, mutta työvoimatutkimuksen sekä palkkarakennetilaston välillä esiintyy palkansaajien lukumäärässä jonkin asteista peittävyyseroa. Palkkarakennetilaston perusaineiston peittävyttä voivat osaltaan laskea tiedustelun ajankohta, käsitteet ja määritelmät sekä se, että palkka-aineisto ei kata kaikkia työnantajan palveluksessa olevia.

Palkansaajaryhmien, kuten koko- ja osa-aikaisten, suhteiden muutoksissa palkkarakennetilaston sekä työvoimatutkimuksen vertailu onnistuu kuitenkin hyvin ja antaa varsin käyttökelpoista informaatiota palkansaajien lukumääriä koskien.

## ***7 Selkeys ja eheys/yhtenäisyys***

Koska palkkarakennetilaston tiedot perustuvat useaan alakohtaiseen palkka-aineistoon, sillä on vahvat kytkökset moniin palkkatilastoihin. Tilastojen tulokset voivat kuitenkin poiketa hieman toisistaan, sillä palkkarakennetilastossa lasketaan sekä tunti- että kuukausiansiot kaikille palkansaajille. Lisäksi aineistojen rajausehdot poikkeavat hieman eri tilastojen välillä. Määritelmäerot vaikuttavat sekä palkansaajien lukumääriin että keskiansioihin. Tulosten vertailu alakohtaisiin palkkatilastoihin onnistuu parhaiten kuntasektorin sekä valtion osalta, vaikka palkansaajarajaukset aiheuttavat myös näihin vertailuihin joitakin ongelmia.

---

Suomen virallinen tilasto  
Finlands officiella statistik  
Official Statistics of Finland

Palkat ja työvoimakustannukset 2012

### Lisätietoja

Mika Idman 09 1734 3445

Jukka Pitkäjärvi 09 1734 3356

Vastaava tilastojohtaja:

Kari Molnar

[palkkarakenne@tilastokeskus.fi](mailto:palkkarakenne@tilastokeskus.fi)

[www.tilastokeskus.fi](http://www.tilastokeskus.fi)

Lähde: Palkkarakenne 2010, Tilastokeskus

*Asiakaspalaute: [www.tilastokeskus.fi/palaute](http://www.tilastokeskus.fi/palaute)*

---

*Tietopalvelu, Tilastokeskus  
puh. 09 1734 2220  
[www.tilastokeskus.fi](http://www.tilastokeskus.fi)*

*Julkaisutilaukset, Edita Publishing Oy  
puh. 020 450 05  
[asiakaspalvelu.publishing@edita.fi](mailto:asiakaspalvelu.publishing@edita.fi)  
[www.editapublishing.fi](http://www.editapublishing.fi)*

*ISSN 1796-0479  
= Suomen virallinen tilasto  
ISSN 1799-0076 (pdf)*