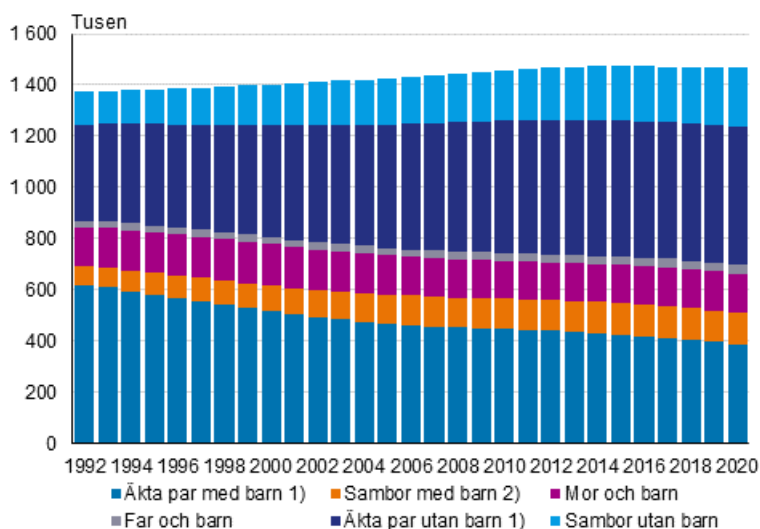


Familjer 2020

Minskningen av antalet familjer har stannat av

Enligt Statistikcentralens uppgifter fanns det totalt 1 467 653 familjer i Finland i slutet av år 2020. Antalet familjer ökade med 285, medan familjerna ännu året innan minskade med 1 313. Medan den vanligaste familjetypen år 1990 var gifta par och barn, var den vanligaste familjetypen år 2020 gifta par utan barn. Antalet familjer har minskat stadigt bland gifta par och barn. På motsvarande sätt har antalet gifta par och sambor utan barn ökat.

Familjer efter typ 1990–2020



1) Omfattar registrerade partnerskap fr.o.m. år 2002 och gifta par av samma kön fr.o.m. år 2017. 2) Inkl. endast tvåkönade sambor och från 2020 också sambor av samma kön med gemensamma barn (biologisk och fastställd mor). År 2020 uppgick antalet dylika sambofamiljer till totalt 27.

Till familjer hörde 72 procent av befolkningen, dvs. 3 997 063 personer, vilket var 16 881 färre än året innan. Andelen personer som hör till familjer har minskat stadigt. År 1990 hörde 82 procent av befolkningen till familjer. Också familjernas genomsnittliga storlek har minskat från tre personer år 1990 till 2,72 personer år 2020.

I familjestatistiken bildas familjer utgående från personer som bor i samma hushåll enligt uppgifterna i befolkningsdatasystemet. Det finns några begränsningar när man bildar en statistisk familj enbart på basis av registeruppgifter. En sådan begränsning är att en sambofamilj huvudsakligen bildas bara av personer av olika kön. Enligt den moderskapslag (253/2018) som trädde i kraft 1.4.2019 kan barnet ha en biologisk

mor och en fastställd mor. Till följd av detta har man i familjestatistiken för första gången som sambor också beaktat sådana kvinnliga par som har gemensamma barn. En annan begränsning gäller nya familjeformer, t.ex. när ett par som lever i ett permanent parförhållande inte bor tillsammans. Den statistiska bildningen av familj förklaras noggrannare i kvalitetsbeskrivningen.

Antalet familjer som består av gifta par med barn minskar ytterligare

Granskat efter familjetyp utgjorde familjer med äkta makar 63 procent av alla familjer. År 2020 minskade antalet familjer bestående av gifta par av olika kön och barn med 8 966 familjer från året innan, vilket är mer än den senaste minskningen under de senaste åren. Antalet familjer med gifta par av olika kön och utan barn ökade för sin del med 2 337. När man granskar alla familjer är det bra att komma ihåg att familjens barn kan vara i vilken ålder som helst, dvs. det är inte fråga om en egentlig barnfamilj (se barnfamiljer nedan).

År 2020 var 24 procent av familjerna sambofamiljer. Antalet familjer som består av sambor och barn ökade med 626 familjer från året innan och antalet familjer som består av sambor utan barn ökade för sin del med 6 128. I familjestatistiken bildas tills vidare inte sambor av personer av samma kön som bor tillsammans. Ett undantag är de kvinnliga par av samma kön som har gemensamma barn, dvs. moderskapet har fastställts (moderskapslagen 253/2018): år 2020 var antalet sådana sambofamiljer sammanlagt 27.

Antalet enföräldersfamiljer minskade med 81. Visserligen minskade antalet familjer med mor och barn med 342 familjer, men antalet familjer med far och barn ökade med 261 familjer. Andelen enföräldersfamiljer av alla familjer har dock hållit sig kring 13 procent.

Antalet gifta par av samma kön ökade med 336, medan antalet registrerade par minskade med 95. Utvecklingen är en naturlig fortsättning på ändringen av äktenskapslagen som trädde i kraft i början av mars 2017. Till följd av ändringen har en del av de registrerade paren ändrat sitt parförhållande till äktenskap och nya registrerade par har inte längre kunnat bildas. Antalet familjer med registrerade par var 1 059 och med gifta par av samma kön 2 654. Av dessa var 62 procent familjer bestående av kvinnliga par.

Antalet ensamboende var år 2020 totalt 1,25 miljoner, dvs. 33 000 fler än året innan.

Över hälften av barnfamiljerna är familjer med gifta par

Antalet barnfamiljer var totalt 556 052, vilket var en minskning med 2 250 från året innan. Minskningen var 1 413 mindre än året innan, men på samma nivå som under de senaste dryga tio åren i genomsnitt, då den årliga minskningen har varit omkring 2 000. I barnfamiljerna finns det minst ett barn under 18 år. Att antalet barnfamiljer minskar visar främst att åldersklasserna av barn som blir myndiga är större än de nya åldersklasser som föds. Utöver storleken på de åldersklasser som föds och blir myndiga inverkar också andra faktorer på antalet såsom den internationella flyttningsrörelsen.

Av befolkningen hörde 37 procent till barnfamiljer. Den mest allmänna familjeformen av barnfamiljerna är alltså familjer med gifta par av olika kön, som utgjorde 56 procent av barnfamiljerna. Av barnfamiljerna var en femtedel sambofamiljer. Också familjer med mor och barn utgjorde 20 procent av barnfamiljerna. Även om antalet familjer som består av far och barn har ökat, finns det fortfarande mycket få sådana familjer, fyra procent. Giftna par av samma kön var föräldrar i 667 barnfamiljer och registrerade par var föräldrar i 219 barnfamiljer.

I barnfamiljerna en miljon minderåriga barn

I barnfamiljerna fanns det totalt 1 020 884 minderåriga barn, 7 146 färre än året innan. Antalet barn i medeltal i barnfamiljerna var 1,84. Antalet har varit stabilt trots minskningen av antalet barn. Av barnfamiljerna hade 43 procent ett barn, 39 procent två barn och 13 procent tre barn. I fem procent av barnfamiljerna fanns det minst fyra barn under 18 år. Andelarna har varit oförändrade.

I familjestatistiken bokförs barnen i den familj där de officiellt är skrivna. Vid skilsmässor och separationer bokförs barnet därmed bara i den ena föräldrarnas familj, även om föräldrarna i praktiken har gemensam vårdnad. Enligt den ad hoc-undersökning om växelvist boende för barn som gjordes i Statistikcentralens arbetskraftsundersökning år 2018 var antalet barn som bor i två hem omkring 110 000, av vilka 40 000 bodde lika mycket i vardera hemmet.

Familjestatistiken beskriver familjestorleken i Finland vid en viss tidpunkt och anger alltså inte det slutliga antalet barn i barnfamiljer. Barn som flyttat hemifrån räknas inte heller som barn i familjen.

Relativt sett flest barn i Norra Österbottens barnfamiljer och lägst på Åland

När man ser till landskap finns det skillnader i antalet barn i barnfamiljer. I Norra Österbotten är andelen familjer med minst fyra barn störst, 11 procent, och i Mellersta Österbotten näst störst, 10 procent. Relativt sett minst familjer som har minst fyra barn finns det för sin del på Åland och i Egentliga Finland, tre procent. Andelen enbarnsfamiljer är störst i Kymmenedalen och Nyland, 45 procent, och minst i Mellersta Österbotten, 37 procent.

Jämfört med år 2000 har antalet barnfamiljer med minst fyra barn ökat bara i Nyland, i Norra Österbotten, i Birkaland, på Åland och i Mellersta Finland. I övriga landskap har antalet familjer med minst fyra barn minskat, mest i Södra Österbotten, i Satakunta, i Lappland, i Norra Karelen och i Södra Savolax. Även om den kvantitativa förändringen är störst i Nyland, 855, har andelen dock varit oförändrad (4 %).

Nio procent av barnfamiljerna ombildade familjer

I slutet av år 2020 fanns det 50 185 ombildade familjer. Antalet ombildade familjer minskade med 422 från året innan. Andelen ombildade familjer av barnfamiljerna har varit kring nio procent fr.o.m. år 2004. Något över hälften, dvs. 54 procent, av föräldrarna i ombildade familjer var sambor och något under hälften, dvs. 46 procent, var gifta. I ombildade familjer har man bara beaktat familjer som bildas av par av olika kön.

I de ombildade familjerna finns i genomsnitt två barn, dvs. något fler barn än i barnfamiljer i allmänhet. Av barnen var 60 procent barn från mammans sida, 11 procent barn från pappans sida och 29 procent gemensamma barn till föräldrarna i ombildade familjer. Andelen barn som modern har med sig in i familjen har legat på nästan samma nivå redan under ett kvartssekel. I en ombildad familj finns det åtminstone ett barn som inte fyllt 18 år och som är barn till bara den ena föräldern

Sällsynt att flera generationer bor tillsammans

År 2020 bodde tre generationer tillsammans i 8 800 familjer av alla familjer. Året innan uppgick de ännu till 9 200 familjer. Andelen familjer i tre generationer var 0,6 procent av alla familjer under vardera året. Det var ännu mer sällsynt att fyra generationer bor tillsammans, år 2020 var antalet sådana familjer 43.

År 2020 fanns det totalt 7 500 barnfamiljer där tre generationer bodde tillsammans. Detta är 300 färre än året innan. År 2020 var 1,3 procent av barnfamiljerna sådana tregenerationsfamiljer, året innan var andelen 1,4 procent. År 2020 fanns det 39 barnfamiljer med fyra generationer.

Familjer efter typ åren 1990–2020

Familje- typ	1990	2000	2010	2015	2016	2017	2018	2019	2020	Ändring 2019–2020
Familje totalt	1 365 341	1 401 963	1 455 073	1 475 335	1 475 583	1 471 500	1 468 681	1 467 368	1 467 653	285
Tvåkönade ähta par utan barn	364 452	436 019	513 889	528 539	529 697	530 404	532 304	533 910	536 247	2 337
Tvåkönade ähta par med barn	640 062	514 868	446 433	424 185	418 032	412 102	404 142	396 025	387 059	-8 966
Enkönade ähta par, män ¹⁾	524	675	784	897	113
Enkönade ähta par, kvinnor ¹⁾	1 042	1 305	1 534	1 757	223
Sambor utan barn, tvåkönade par	123 471	160 132	195 967	215 620	218 439	217 644	220 179	224 270	230 398	6 128
Sambor med barn ²⁾	65 896	102 581	117 254	122 657	123 321	123 234	122 614	122 918	123 544	626
Mor och barn	147 297	159 432	149 651	150 274	151 459	152 460	152 888	152 759	152 417	-342
Far och barn	24 163	28 931	30 278	31 452	31 951	32 616	33 292	34 014	34 275	261
Registrerade manliga par ¹⁾	706	1 023	1 052	640	586	547	506	-41
Registrerade kvinnliga par ¹⁾	895	1 585	1 632	834	696	607	553	-54
Familje- befolkning	4 101 922	4 053 850	4 065 168	4 080 544	4 072 565	4 055 224	4 033 721	4 013 944	3 997 063	-16 901
Folkmängd 31.12.	4 998 478	5 181 115	5 375 276	5 487 308	5 503 297	5 513 130	5 517 919	5 525 292	5 533 793	8 501
Andel av familje- befolkningen	82,1	78,2	75,6	74,4	74,0	73,6	73,1	72,6	72,2	-0,4
Familjens medel- storlek	3,00	2,89	2,79	2,77	2,76	2,76	2,75	2,74	2,72	-0,02

1) Antalet familjer av typen enkönade ähta par och barn uppgick totalt 667 och registrerade par med barn totalt till 219 år 2020.

2) Inkl. endast tvåkönade sambor och från 2020 också sambor av samma kön med gemensamma barn (biologisk och fastställd mor). År 2020 uppgick antalet dylika sambofamiljer till totalt 27.

Innehåll

Tabeller

Tabellbilagor

Tabellbilaga 1. Familjer efter typ åren 1990–2020.....	6
Tabellbilaga 2. Familjebefolkning och familjens medelstorlek åren 1950–2020.....	8
Tabellbilaga 3. Barnfamiljer efter typ åren 1950–2020.....	9
Tabellbilaga 4. Ombildade familjer 1990–2020.....	11

Figurer

Figurbilagor

Figurbilaga 1. Familjer efter typ och hustruns/moderns ålder år 2020 (familjer med far efter faderns ålder).....	12
Figurbilaga 2. Barnfamiljer efter typ och moderns ålder år 2020 (familjer med far och barn efter faderns ålder)....	12
Figurbilaga 3. Ombildade familjer efter sammansättning 2020.....	13
Figurbilaga 4. Barnfamiljer efter antal barn landskapsvis år 2020, procent.....	13
Kvalitetsredovisning, familjer 2020.....	14

Tabellbilagor

Tabellbilaga 1. Familjer efter typ åren 1990–2020

År	Totalt	Tvåkönade äkta par utan barn	Tvåkönade äkta par med barn	Enkönade äkta par, män ³⁾	Enkönade äkta par, kvinnor ³⁾	Sambor utan barn, tvåkönade par	Sambor med barn, tvåkönade ⁴⁾	Mor och barn	Far och barn	Registrerade manliga par ³⁾	Registrerade kvinnliga par ³⁾
1950	930 572	176 650	593 763	137 803	22 356
1960	1 036 270	207 897	678 822	129 706	19 845
1970 ¹⁾	1 153 878	260 562	722 001	19 100	6 800	126 394	19 021
1980 ²⁾	1 278 102	302 818	711 226	65 900	36 200	140 725	21 233
1985	1 331 971	323 584	701 544	87 709	46 632	149 399	23 103
1990	1 365 341	364 452	640 062	123 471	65 896	147 297	24 163
1991
1992	1 374 961	376 429	617 303	129 031	75 617	151 373	25 208
1993	1 377 451	380 753	607 921	129 429	79 739	153 774	25 835
1994	1 379 852	388 417	593 787	131 899	81 755	157 429	26 565
1995	1 382 970	395 953	579 578	135 996	85 309	159 063	27 071
1996	1 386 414	403 584	566 686	140 194	88 906	159 563	27 481
1997	1 389 920	410 743	553 729	144 557	93 058	159 918	27 915
1998	1 393 793	418 927	539 899	150 272	96 228	160 059	28 408
1999	1 397 660	427 138	526 257	155 476	99 922	160 157	28 710
2000	1 401 963	436 019	514 868	160 132	102 581	159 432	28 931
2001	1 407 759	446 404	501 981	166 601	105 399	158 440	28 934
2002	1 411 947	454 977	492 524	170 368	107 443	157 143	29 093	207	192
2003	1 415 104	462 561	483 140	174 144	109 672	156 235	29 352	271	275
2004	1 420 781	471 962	475 705	177 095	111 294	154 851	29 192	325	357
2005	1 426 002	481 209	468 266	180 590	112 847	153 024	29 238	398	430
2006	1 431 376	488 880	461 569	184 732	114 671	151 475	29 101	455	493
2007	1 437 709	496 814	456 235	188 172	115 860	150 251	29 288	527	562
2008	1 444 386	504 728	452 180	191 177	115 966	149 631	29 460	579	665
2009	1 450 488	509 916	448 897	193 894	116 797	149 823	29 765	625	771
2010	1 455 073	513 889	446 433	195 967	117 254	149 651	30 278	706	895
2011	1 460 570	518 550	442 257	200 171	118 054	149 196	30 534	773	1 035
2012	1 465 733	523 221	439 194	203 334	118 136	149 143	30 714	829	1 162
2013	1 471 085	525 933	434 571	208 264	120 040	149 110	30 955	905	1 307
2014	1 473 666	527 238	429 811	211 673	121 499	149 668	31 342	991	1 444
2015	1 475 335	528 539	424 185	215 620	122 657	150 274	31 452	1 023	1 585
2016	1 475 583	529 697	418 032	218 439	123 321	151 459	31 951	1 052	1 632
2017	1 471 500	530 404	412 102	524	1 042	217 644	123 234	152 460	32 616	640	834
2018	1 468 681	532 304	404 142	675	1 305	220 179	122 614	152 888	33 292	586	696
2019	1 467 368	533 910	396 025	784	1 534	224 270	122 918	152 759	34 014	547	607
2020	1 467 653	536 247	387 059	897	1 757	230 398	123 544	152 417	34 275	506	553
Procentuell											
1950	100,0	19,0	63,8	14,8	2,4
1960	100,0	20,1	65,5	12,5	1,9
1970	100,0	22,6	62,6	1,7	0,6	11,0	1,6
1980	100,0	23,7	55,6	5,2	2,8	11,0	1,7
1985	100,0	24,3	52,7	6,6	3,5	11,2	1,7

År	Totalt	Tvåkönade äkta par utan barn	Tvåkönade äkta par med barn	Enkönade äkta par, män ³⁾	Enkönade äkta par, kvinnor ³⁾	Sambor utan barn, tvåkönade par	Sambor med barn, ⁴⁾	Mor och barn	Far och barn	Registrerade manliga par ³⁾	Registrerade kvinnliga par ³⁾
1990	100,0	26,7	46,9	9,0	4,8	10,8	1,8
1991
1992	100,0	27,4	44,9	9,4	5,5	11,0	1,8
1993	100,0	27,6	44,1	9,4	5,8	11,2	1,9
1994	100,0	28,1	43,0	9,6	5,9	11,4	1,9
1995	100,0	28,6	41,9	9,8	6,2	11,5	2,0
1996	100,0	29,1	40,9	10,1	6,4	11,5	2,0
1997	100,0	29,6	39,8	10,4	6,7	11,5	2,0
1998	100,0	30,1	38,7	10,8	6,9	11,5	2,0
1999	100,0	30,6	37,7	11,1	7,1	11,5	2,1
2000	100,0	31,1	36,7	11,4	7,3	11,4	2,1
2001	100,0	31,7	35,7	11,8	7,5	11,3	2,1
2002	100,0	32,2	34,9	12,1	7,6	11,1	2,1	0,0	0,0
2003	100,0	32,7	34,1	12,3	7,8	11,0	2,1	0,0	0,0
2004	100,0	33,2	33,5	12,5	7,8	10,9	2,1	0,0	0,0
2005	100,0	33,7	32,8	12,7	7,9	10,7	2,1	0,0	0,0
2006	100,0	34,2	32,2	12,9	8,0	10,6	2,0	0,0	0,0
2007	100,0	34,6	31,7	13,1	8,1	10,5	2,0	0,0	0,0
2008	100,0	34,9	31,3	13,2	8,0	10,4	2,0	0,0	0,0
2009	100,0	35,2	30,9	13,4	8,1	10,3	2,1	0,0	0,1
2010	100,0	35,3	30,7	13,5	8,1	10,3	2,1	0,0	0,1
2011	100,0	35,5	30,3	13,7	8,1	10,2	2,1	0,1	0,1
2012	100,0	35,7	30,0	13,9	8,1	10,2	2,1	0,1	0,1
2013	100,0	35,8	29,5	14,2	8,2	10,1	2,1	0,1	0,1
2014	100,0	35,8	29,2	14,4	8,2	10,2	2,1	0,1	0,1
2015	100,0	35,8	28,8	14,6	8,3	10,2	2,1	0,1	0,1
2016	100,0	35,9	28,3	14,8	8,4	10,3	2,2	0,1	0,1
2017	100,0	36,0	28,0	0,0	0,0	14,8	8,4	10,4	2,2	0,0	0,1
2018	100,0	36,2	27,5	0,0	0,1	15,0	8,3	10,4	2,3	0,0	0,0
2019	100,0	36,4	27,0	0,1	0,1	15,3	8,4	10,4	2,3	0,0	0,0
2020	100,0	36,5	26,4	0,1	0,1	15,7	8,4	10,4	2,3	0,0	0,0

1) Folkräkningens fördelning efter familjetyp har korrigerats på basis av intervjuundersökningar (Aromaa, Cantell, Jaakkola: Avoliitto (samboende), Rättspolitiska forskningsinstitutet 49, Helsingfors 1981).

2) Folkräkningens fördelning efter familjetyp har korrigerats med registerbaserat familje- och sambomaterial för år 1981.

3) År 2020 antalet familjer av typen enkönade äkta par och barn uppgick till totalt 693 och registrerade par och barn uppgick till totalt 229.

4) Inkl. endast tvåkönade sambor och från 2020 också sambor av samma kön med gemensamma barn (biologisk och fastställd mor). År 2020 uppgick antalet dylika sambofamiljer till totalt 27.

Tabellbilaga 2. Familjebefolkning och familjens medelstorlek åren 1950–2020

År	Antal familjer	Familje-befolkning	Hela befolkningen	Andel av familje-befolkningen,%	Familjens medelstorlek
1950	930 572	3 457 474	4 029 803	85,8	3,72
1960	1 036 270	3 855 037	4 446 222	86,7	3,72
1970	1 153 878	3 986 005	4 598 336	86,7	3,45
1980	1 278 102	4 023 091	4 787 778	84,0	3,15
1985	1 331 971	4 108 856	4 910 664	83,7	3,08
1990	1 365 341	4 101 922	4 998 478	82,1	3,00
1991
1992	1 374 961	4 111 580	5 054 982	81,3	2,99
1993	1 377 451	4 114 603	5 077 912	81,0	2,99
1994	1 379 852	4 102 865	5 098 754	80,5	2,97
1995	1 382 970	4 093 038	5 116 829	80,0	2,96
1996	1 386 414	4 086 104	5 132 320	79,6	2,95
1997	1 389 920	4 079 391	5 147 349	79,3	2,93
1998	1 393 793	4 069 211	5 159 646	78,9	2,92
1999	1 397 660	4 059 928	5 171 302	78,5	2,90
2000	1 401 963	4 053 850	5 181 115	78,2	2,89
2001	1 407 759	4 046 205	5 194 901	77,9	2,87
2002	1 411 947	4 042 577	5 206 295	77,6	2,86
2003	1 415 104	4 037 970	5 219 732	77,4	2,85
2004	1 420 781	4 038 055	5 236 611	77,1	2,84
2005	1 426 002	4 037 753	5 255 580	76,8	2,83
2006	1 431 376	4 039 944	5 276 955	76,6	2,82
2007	1 437 709	4 045 561	5 300 484	76,3	2,81
2008	1 444 386	4 051 662	5 326 314	76,1	2,81
2009	1 450 488	4 059 511	5 351 427	75,9	2,80
2010	1 455 073	4 065 168	5 375 276	75,6	2,79
2011	1 460 570	4 069 930	5 401 267	75,4	2,79
2012	1 465 733	4 075 094	5 426 674	75,1	2,78
2013	1 471 085	4 081 903	5 451 270	74,9	2,77
2014	1 473 666	4 084 001	5 471 753	74,6	2,77
2015	1 475 335	4 080 544	5 487 308	74,4	2,77
2016	1 475 583	4 072 565	5 503 297	74,0	2,76
2017	1 471 500	4 055 224	5 513 130	73,6	2,76
2018	1 468 681	4 033 721	5 517 919	73,1	2,75
2019	1 467 368	4 013 944	5 525 292	72,6	2,74
2020	1 467 653	3 997 063	5 533 793	72,2	2,72

Tabellbilaga 3. Barnfamiljer efter typ åren 1950–2020

År	Totalt	Tvåkönade äkta par med barn	Enkönade äkta par med barn	Sambor med barn ³⁾	Registrerat partnerskap och barn	Mor och barn	Far och barn	Personer i barnfamiljer	Barn under 18-år i familjer	Barnfamiljer av alla, %	Barnfamiljers-befolkning, %
1950	599 329	515 115	74 319	9 895	..	1 341 330	64,4	..
1960	678 046	601 542	67 381	9 123	..	1 536 464	65,4	..
1970 ¹⁾	677 035	602 076	..	5 800	..	61 173	7 986	..	1 345 089	58,7	..
1980 ²⁾	688 732	572 142	..	32 100	..	74 839	9 651	..	1 163 926	53,9	..
1985	659 052	533 787	..	41 458	..	74 238	9 569	..	1 136 027	49,5	..
1990	640 637	490 999	..	59 900	..	78 948	10 790	2 437 592	1 135 686	46,9	48,8
1991
1992	647 571	479 057	..	69 622	..	86 848	12 044	2 461 470	1 152 689	47,1	48,7
1993	647 123	470 980	..	73 332	..	90 267	12 544	2 460 931	1 154 566	47,0	48,5
1994	643 799	459 978	..	75 233	..	95 426	13 162	2 443 563	1 152 947	46,7	47,9
1995	639 610	449 241	..	78 528	..	98 351	13 490	2 425 426	1 150 562	46,2	47,4
1996	635 034	438 883	..	82 135	..	100 219	13 797	2 407 133	1 146 986	45,8	46,9
1997	630 472	428 922	..	86 176	..	101 309	14 065	2 389 433	1 142 337	45,4	46,4
1998	625 392	418 883	..	89 315	..	102 767	14 427	2 367 472	1 135 233	44,9	45,9
1999	619 641	408 234	..	92 819	..	103 872	14 716	2 343 417	1 127 252	44,3	45,3
2000	612 627	398 892	..	95 120	..	103 984	14 631	2 317 291	1 116 687	43,7	44,7
2001	605 322	389 174	..	97 738	..	103 866	14 544	2 288 171	1 105 988	43,0	44,0
2002	598 917	381 340	..	99 625	32	103 286	14 634	2 265 406	1 096 705	42,4	43,5
2003	595 027	374 940	..	101 742	47	103 446	14 852	2 249 410	1 090 551	42,0	43,1
2004	592 809	371 323	..	103 214	59	103 376	14 837	2 239 701	1 087 510	41,7	42,8
2005	591 528	368 553	..	104 782	86	103 044	15 063	2 232 613	1 084 865	41,5	42,5
2006	589 448	365 326	..	106 422	120	102 469	15 111	2 223 718	1 080 728	41,2	42,1
2007	587 767	362 884	..	107 290	146	102 156	15 291	2 216 526	1 076 522	40,9	41,8
2008	585 224	360 904	..	107 034	187	101 717	15 382	2 206 209	1 071 800	40,5	41,4
2009	584 172	358 871	..	107 377	229	102 146	15 549	2 200 603	1 068 554	40,3	41,1
2010	582 360	356 943	..	107 368	267	101 946	15 836	2 193 389	1 064 470	40,0	40,8
2011	580 547	354 567	..	107 738	339	101 963	15 940	2 185 130	1 061 710	39,7	40,5
2012	578 409	352 159	..	107 751	405	102 013	16 081	2 176 199	1 058 664	39,5	40,1
2013	575 683	347 817	..	109 104	447	102 152	16 163	2 166 385	1 056 606	39,1	39,7
2014	573 566	343 428	..	110 069	524	103 115	16 430	2 158 867	1 055 763	38,9	39,5
2015	571 470	339 342	..	110 891	604	103 972	16 661	2 149 905	1 053 444	38,7	39,2
2016	569 676	334 861	..	111 307	651	105 693	17 164	2 139 737	1 051 285	38,6	38,9
2017	566 242	329 864	388	111 065	345	106 939	17 641	2 124 972	1 046 336	38,5	38,5
2018	561 965	324 092	500	110 648	285	108 112	18 328	2 104 188	1 037 995	38,3	38,1
2019	558 302	318 557	593	111 006	245	108 902	18 999	2 083 698	1 028 030	38,0	37,7
2020	556 052	313 597	667	111 944	219	110 017	19 608	2 067 576	1 020 884	37,9	37,4
Procentuell											
1950	100,0	85,9	12,4	1,7
1960	100,0	88,7	9,9	1,3
1970	100,0	88,9	..	0,9	..	9,0	1,2
1980	100,0	83,1	..	4,7	..	10,9	1,4
1985	100,0	81,0	..	6,3	..	11,3	1,5
1990	100,0	76,6	..	9,4	..	12,3	1,7
1991

År	Totalt	Tvåkönade äkta par med barn	Enkönade äkta par med barn	Sambor med barn ³⁾	Registrerat partnerskap och barn	Mor och barn	Far och barn	Personer i barnfamiljer	Barn under 18-år i familjer	Barnfamiljer av alla, %	Barnfamiljsbefolkning, %
1992	100,0	74,0	..	10,8	..	13,4	1,9
1993	100,0	72,8	..	11,3	..	13,9	1,9
1994	100,0	71,4	..	11,7	..	14,8	2,0
1995	100,0	70,2	..	12,3	..	15,4	2,1
1996	100,0	69,1	..	12,9	..	15,8	2,2
1997	100,0	68,0	..	13,7	..	16,1	2,2
1998	100,0	67,0	..	14,3	..	16,4	2,3
1999	100,0	65,9	..	15,0	..	16,8	2,4
2000	100,0	65,1	..	15,5	..	17,0	2,4
2001	100,0	64,3	..	16,1	..	17,2	2,4
2002	100,0	63,7	..	16,6	0,0	17,2	2,4
2003	100,0	63,0	..	17,1	0,0	17,4	2,5
2004	100,0	62,6	..	17,4	0,0	17,4	2,5
2005	100,0	62,3	..	17,7	0,0	17,4	2,5
2006	100,0	62,0	..	18,1	0,0	17,4	2,6
2007	100,0	61,7	..	18,3	0,0	17,4	2,6
2008	100,0	61,7	..	18,3	0,0	17,4	2,6
2009	100,0	61,4	..	18,4	0,0	17,5	2,7
2010	100,0	61,3	..	18,4	0,0	17,5	2,7
2011	100,0	61,1	..	18,6	0,1	17,6	2,7
2012	100,0	60,9	..	18,6	0,1	17,6	2,8
2013	100,0	60,4	..	19,0	0,1	17,7	2,8
2014	100,0	59,9	..	19,2	0,1	18,0	2,9
2015	100,0	59,4	..	19,4	0,1	18,2	2,9
2016	100,0	58,8	..	19,5	0,1	18,6	3,0
2017	100,0	58,3	0,1	19,6	0,1	18,9	3,1
2018	100,0	57,7	0,1	19,7	0,1	19,2	3,3
2019	100,0	57,1	0,1	19,9	0,0	19,5	3,4
2020	100,0	56,4	0,1	20,1	0,0	19,8	3,5				

1) Folkräkningens fördelning efter familjetyp har korrigerats på basis av intervjuundersökningar (Aromaa, Cantell, Jaakkola: Avoliitto (Samboende), Rättspolitiska forskningsinstitutet 49, Helsingfors 1981.

2) Folkräkningens fördelning efter familjetyp har korrigerats med registerbaserat familje- och sambomaterial för år 1981.

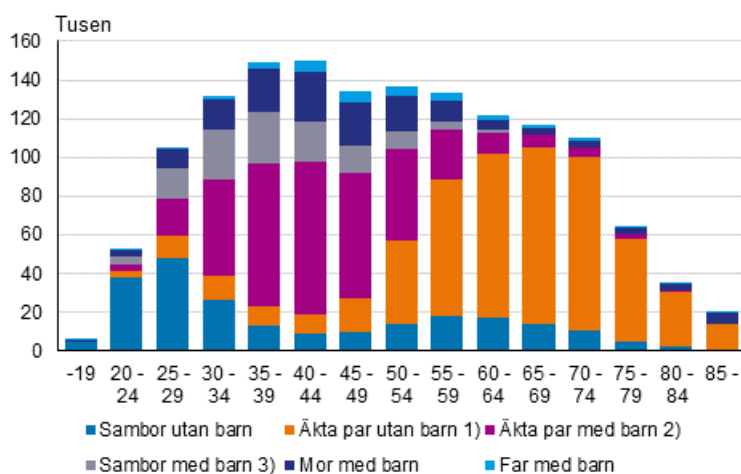
3) Inkl. endast tvåkönade sambor och från 2020 också sambor av samma kön med gemensamma barn (biologisk och fastställd mor). År 2020 uppgick antalet dylika sambofamiljer till totalt 27.

Tabellbilaga 4. Ombildade familjer 1990–2020

År	Totalt	Äkta par	Sambor	Andelen ombildade familjer av barnfamiljer, %	Moderns barn	Faderns barn	Gemensamma barn	Barn under 18 i ombildad familj	Andelen icke-gemensamma barn av alla barn, %	Andelen barn under 18 i ombildade familjer av barnen i alla familjer, %
1990	43 523	21 115	22 408	6,8	49 822	7 337	29 178	86 337	5,0	7,6
1991
1992	43 647	20 109	23 538	6,7	50 591	7 529	29 555	87 675	5,0	7,6
1993
1994	42 216	19 251	22 965	6,6	49 668	7 510	28 994	86 172	5,0	7,5
1995	42 460	19 197	23 263	6,6	50 322	7 637	29 242	87 201	5,0	7,6
1996	43 100	19 368	23 732	6,8	51 567	7 710	29 476	88 753	5,2	7,7
1997	44 219	19 732	24 487	7,0	53 444	7 909	29 990	91 343	5,4	8,0
1998	45 296	20 173	25 123	7,2	55 267	8 042	30 312	93 621	5,6	8,2
1999	47 194	20 523	26 671	7,6	58 115	8 191	30 723	97 029	5,9	8,6
2000	47 288	21 315	25 973	7,7	58 550	8 541	30 931	98 022	6,0	8,8
2001	48 359	21 846	26 513	8,0	60 272	8 916	31 086	100 274	6,3	9,1
2002	49 294	22 431	26 863	8,2	61 816	9 120	31 226	102 162	6,5	9,3
2003	49 944	22 888	27 056	8,4	63 071	9 198	31 565	103 834	6,6	9,5
2004	50 867	23 872	26 995	8,6	64 503	9 366	32 040	105 909	6,8	9,7
2005	52 204	24 722	27 482	8,8	66 228	9 746	32 465	108 439	7,0	10,0
2006	52 920	25 275	27 645	9,0	67 175	10 054	32 817	110 071	7,1	10,2
2007	53 482	25 901	27 581	9,1	67 652	10 254	33 064	110 970	7,2	10,3
2008	53 674	26 415	27 259	9,2	67 463	10 378	33 227	111 068	7,3	10,4
2009	53 584	26 516	27 068	9,2	67 154	10 517	33 016	110 687	7,3	10,4
2010	53 265	26 612	26 653	9,1	66 508	10 417	33 057	109 982	7,2	10,3
2011	53 361	26 698	26 663	9,2	66 423	10 473	33 169	110 065	7,2	10,4
2012	53 018	26 838	26 180	9,2	65 873	10 519	33 263	109 655	7,2	10,4
2013	52 709	26 316	26 393	9,2	65 196	10 761	33 611	109 568	7,2	10,4
2014	52 207	25 673	26 534	9,1	64 859	10 720	33 588	109 167	7,2	10,3
2015	52 251	25 266	26 985	9,1	64 810	10 901	33 513	109 224	7,2	10,4
2016	51 636	24 877	26 759	9,1	64 280	11 045	33 096	108 421	7,2	10,3
2017	51 315	24 690	26 625	9,1	63 798	11 116	32 855	107 769	7,2	10,3
2018	50 717	24 153	26 564	9,0	63 353	11 102	32 170	106 625	7,2	10,3
2019	50 607	23 497	27 110	9,1	63 090	11 177	31 425	105 692	7,2	10,3
2020	50 185	22 966	27 219	9,0	62 390	11 352	30 623	104 365	7,2	10,2

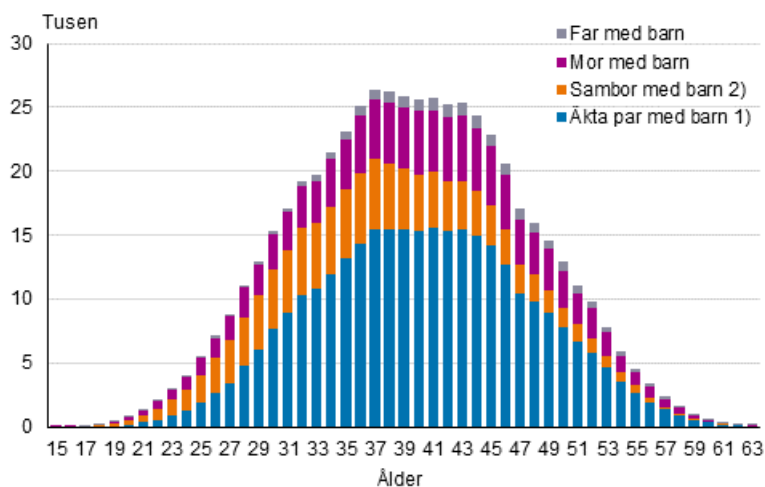
Figurbilagor

Figurbilaga 1. Familjer efter typ och hustruns/moderns ålder år 2020 (familjer med far efter faderns ålder)



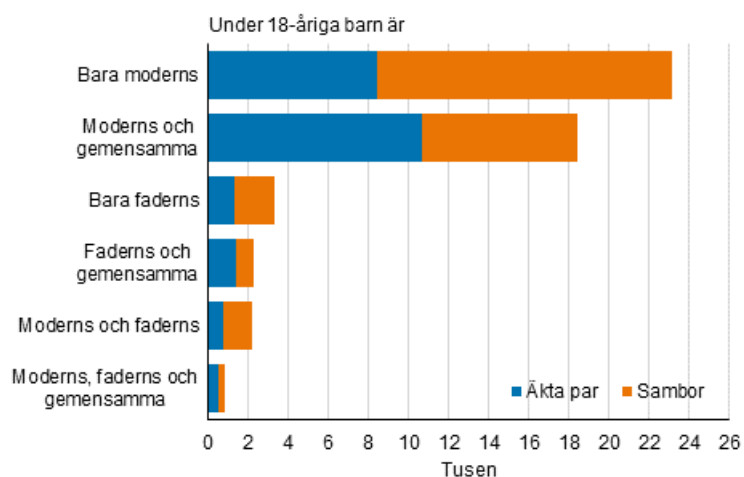
1) Inkl. 830 registrerade par och 1961 gifta par av samma kön. 2) Inkl. 229 registrerade par och 693 gifta par av samma kön. 3) Inkl. 27 sambor av samma kön (biologisk mor och fastställd mor).

Figurbilaga 2. Barnfamiljer efter typ och moderns ålder år 2020 (familjer med far och barn efter faderns ålder)

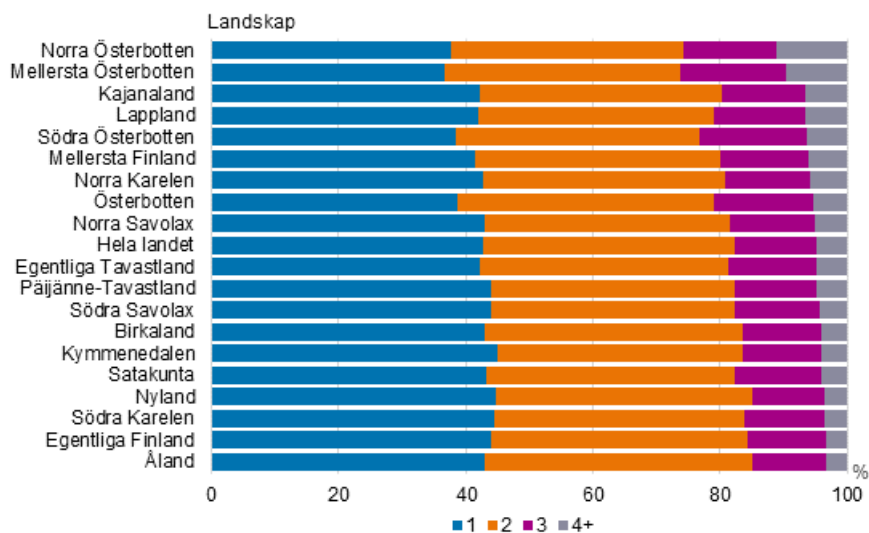


1) Omfattar 219 registrerade par och 667 gifta par av samma kön. 2) Omfattar 27 kvinnliga sambor (biologisk mor och fastställd mor).

Figurbilaga 3. Ombildade familjer efter sammansättning 2020



Figurbilaga 4. Barnfamiljer efter antal barn landskapsvis år 2020, procent



Kvalitetsredovisning, familjer 2020

1. Relevans av statistikuppgifterna

Primärmaterialet utgörs av den befolkning som enligt befolkningsdatasystemet för Myndigheten för digitalisering och befolkningsdata och Statens ämbetsverk på Åland var fast bosatt i Finland 31.12.2019.

Den senaste mantalsskrivningen i Finland verkställdes 1.1.1989. Därefter har befolkningsdatasystemet uppdaterats med ändringsanmälningar. I lagen om befolkningsdatasystemet och Myndigheten för digitalisering och befolkningsdatas certifikattjänster (21.8.2009/661) definieras vilka uppgifter som ska registreras i befolkningsdatasystemet. Anmälningar om befolkningsförändringar för det gångna året inväntas till den sista januari. Myndigheten för digitalisering och befolkningsdata sänder Statistikcentralen uppgifterna om befolkning vid årsskiftet i början av februari.

Statistikcentralen har till uppgift att utarbeta statistik och göra utredningar som gäller samhällsförhållandena (Lag om Statistikcentralen 24.1.1992/48). Till dessa hör också familjestatistik.

Begrepp

Antalet barn är det antal personer som bor hemma och som har ställningen barn inom familjen. Med antalet barn i barnfamilj avses antalet hemmaboende barn som inte fyllt 18 år.

Som **barn** betraktas i familjestatistiken, oberoende av ålder, följande personer som bor tillsammans med sina föräldrar:

- biologiska barn
- adoptivbarn samt
- biologiska barn, adoptivbarn och fastställda barn till den ena maken/makan

Fosterbarn och barn som bara omfattas av försörjningsförhållande betraktas inte som barn i familjen.

Definitionen av barn har sedan år 1990 ändrats så att en person som bor tillsammans med sina föräldrar klassificeras som barn oberoende av civilstånd om han/hon inte själv har make/maka eller barn i samma bostadshushåll. Tidigare klassificerades bara ogifta personer som barn. Detta innebär att en änka/änkling eller en frånskild person som år 1990 bodde hos sina föräldrar föll utanför familjen. Från och med år 1992 hör han/hon till familjen.

En **barnfamilj** är en familj med minst ett hemmaboende barn som inte fyllt 18 år.

Med **bostad**, dvs. bostadslägenhet, avses en helhet som är avsedd för åretruntboende och som består av ett eller flera bostadsrum och som är utrustad med kök, kokvrå eller kokutrymme. En bostad bör ha en lägenhetsyta på minst 7 m². Varje bostad skall ha en egen direkt ingång. Som ingång räknas också en separat ytterveranda (farstu) i t.ex. ett egnahemshus. Om inträde till bostaden förutsätter passage via utrymmen som egentligen hör till en annan bostadslägenhet, anses den förstnämnda inte utgöra en separat bostadslägenhet, utan de två helheterna bildar en enda bostadslägenhet.

Till **bostadsbefolkningen** hör alla personer som enligt befolkningsdatasystemet vid utgången av året var stadigvarande bosatta i egentliga bostäder. Personer som stadigvarande bor på anstalt eller internat eller utomlands eller är bostadslösa hör inte till bostadsbefolkningen. Personer som bor i byggnader som klassificerats som internat och vars bostäder inte uppfyller definitionen på bostadslägenhet, räknas inte till bostadsbefolkningen.

Familjepopulationen avviker från bostadsbefolkningen i det att den förra även omfattar personer som bor på internat

Ett **bostadshushåll** bildas av alla de personer som stadigvarande bor i samma bostadslägenhet. I bostadshushåll ingår inte personer som enligt befolkningsdatasystemet stadigvarande bor på anstalt eller utomlands, personer som är bostadslösa och personer med okänd vistelseort. Bostadshushåll kan inte heller bildas av personer som bor i byggnader som har klassificerats som internat och vars bostäder inte motsvarar definitionen på en bostadslägenhet.

En **familj** utgörs av gifta eller samboende par eller sammanboende personer som registrerat sitt förhållande och av deras barn, av endera föräldern tillsammans med sina barn, samt av gifta och samboende par samt personer som registrerat sitt parförhållande utan barn.

Personer av samma kön har kunnat registrera sitt parförhållande fr.o.m. 1.3.2002. I och med ändringen av äktenskapslagen har personer av samma kön kunnat ingå äktenskap fr.o.m. 1.3.2017. Samtidigt upphörde registreringen av partnerskap. I och med ändringen av lagen kan personer i registrerat partnerskap ändra sitt partnerskap genom att göra en gemensam anmälan till Myndigheten för digitalisering och befolkningsdata.

Personer utanför kärnfamiljen som bor i bostadshushåll hör inte till familjebefolkningen, även om de är släktingar. Om de utgör en egen familj hör de däremot till familjebefolkningen. Syskon eller kusiner som bor tillsammans är inte en familj, och hör inte till familjebefolkningen. Personer som bor ensamma eller tillsammans med en person av samma kön hör inte till familjebefolkningen, om inte personerna av samma kön är ett gift eller registrerat par, eller ett sambopar av vilka den ena är den biologiska modern till ett barn som bor i bostaden och den andra en fastställd mor.

Familjer som bor på internat hör till familjebefolkningen. Däremot bildar personer som bor på anstalt inte familjer i statistiken.

En familj kan omfatta högst två på varandra följande generationer. Om bostadshushållet omfattar flera generationer bildas familjen utgående från den yngsta generationen. Detta innebär att t.ex. en svärmor eller svärfar som bor tillsammans med sitt barns familj faller utanför familjen om inte också maken/makan bor i samma bostad. I sådana fall bildar det äldre paret en egen familj.

Familjerna indelas i följande typer:

- gift par utan barn, tvåkönade par
- gift par utan barn, enkönade par
- sambor utan barn, tvåkönade par
- gift par med barn, tvåkönade par
- gift par med barn, enkönade par
- sambor med barn, tvåkönade par
- sambor med gemensamma barn, kvinnliga par (biologisk mor och fastställd mor)
- registrerat par, män, utan barn
- registrerat par, män, med barn
- registrerat par, kvinnor, utan barn
- registrerat par, kvinnor, med barn
- mor och barn
- far och barn

Gift eller samboende par utan barn avser ett par som aldrig har haft barn eller vars barn inte längre bor med föräldrarna. ”Äkta par och sambor med barn” omfattar förutom par med gemensamma barn också par med barn som inte är gemensamma.

Äktenskap där makarna är av samma kön och personer i registrerat partnerskap har av dataskyddsskäl klassificerats i de kommunvisa tabellerna tillsammans med äktenskap där makarna är av olika kön.

Hustru Vid tabelleringen av äkta par av samma kön eller registrerade partnerskap tillsammans med äkta par eller sambor av olika kön avses med hustru den yngre parten i ett äktenskap av samma kön eller i ett registrerat partnerskap. Detsamma gäller sådana par av samma kön, som utgörs av den biologiska modern till ett barn som bor i samma bostad och av den andra, den fastställda modern till barnet.

Man. Vid tabelleringen av äkta par av samma kön eller registrerade partnerskap tillsammans med äkta par eller sambor av olika kön avses med man den äldre parten i ett äktenskap av samma kön eller i ett registrerat partnerskap.

En man med familj är en make eller sambo, en far med barn och båda parterna i ett manligt registrerat partnerskap.

En kvinna med familj är en maka eller sambo, en mor med barn och båda parterna i ett kvinnligt registrerat partnerskap.

Med **makar** avses äkta makar eller sambor eller parter i ett registrerat partnerskap, om inte något annat framgår av sammanhanget.

I en **ombildad familj** är ett barn som inte fyllt 18 år bara den ena makens barn. Alla barn är inte makarnas gemensamma.

Samboende par bildas av personer av motsatta kön som stadigvarande bor i samma bostad, om de fyllt 18 år och om deras åldersskillnad är mindre än 16 år, och de inte är syskon. Om paret har ett gemensamt barn tillämpas inte dessa regler. Personer av samma kön som bor tillsammans klassificeras inte som sambor, utom i det fall att det bor två kvinnor i bostadshushållet, av vilka en är biologisk mor till ett barn som bor i samma bostad och en är fastställd mor till barnet (moderskapslagen 253/2018).

Familjemedlemmarna indelas efter ställning i familjen på följande sätt:

- äkta make/maka utan barn
- äkta make/maka med barn
- sambo utan barn
- sambo med barn
- partner i registrerat parförhållande utan barn
- partner i registrerat parförhållande med barn
- far/mor utan make/maka/sambo
- barn

Till barn räknas i familjestatistiken, oberoende av ålder, alla egna, fastställda eller adopterade barn, makens/makans biologiska, adopterade eller fastställda barn som bor tillsammans med föräldrarna. Fosterbarn eller försörjda barn räknas inte med.

2. Metodbeskrivning

Ett dataprogram grupperar personerna i bostadshushåll på basis av koden för deras stadigvarande hemvist. För varje person som stadigvarande bor i bostaden ingår personbeteckning för föräldrar, make/maka och samtliga barn. Programmet bildar familjerna på basis av dessa personbeteckningar.

Före år 1990 gjordes slutledningen om sambopar bara på basis av makarnas gemensamma barn. Det program som nu är i bruk betraktar två personer som sambor, efter att ha bildat äkta par, om personerna delar bostad, är minst 18 år gamla och av olika kön samt om de inte är syskon och har en åldersskillnad på högst 15 år. Om paret har ett gemensamt barn tillämpas inte reglerna om ålder och åldersskillnad.

En kvinna som enligt de tidigare begreppen var ensamförsörjande mor, förs nu till sambor om hon bor med en man i lämplig ålder. Likaså bildar dottern i familjen och en man i lämplig ålder, som eventuellt bor tillsammans med familjen, ett samboende par.

1.4.2019 trädde den nya moderskapslagen i kraft, enligt vilken barnet kan ha två mödrar, en biologisk mor och en fastställd mor (253/2018). I familjestatistiken klassificeras nu också som sambor två kvinnliga partner, om de har gemensamma barn

Bildandet av familjer försvåras av att befolkningsdatasystemet inte anger om en person som bor med familjen är underhyresgäst. Enligt tillförlitlighetsundersökningen för folkräkningen 1990 var antalet underhyresgäster i Finland då under 20 000 och inget visade att antalet höll på att öka. Antalet fall där en underhyresgäst har betraktats som hyresvärdens sambo kan alltså inte vara betydande. Det förutsätts ju att underhyresgästen är i lämplig ålder och av annat kön än hyresvärden.

Om det finns flera möjliga kandidater till sambo väljer programmet den som i ålder är närmast personen. Programmet definierar sambopar för högst fyra personer utan make/maka.

Av personer som stadigvarande bor på anstalt bildas inte familjer.

3. Felfrihet och exakthet

I Finland innehar familjestatistikern en privilegierad ställning, eftersom det finns ett befolkningsdatasystem där varje person utöver personbeteckning har en hemortsbeteckning som anger i vilken bostad han eller hon bor. Familjestatistik kan framställas för hela befolkningen på årlig basis, snabbt och utan att belasta folk med dyra enkäter. För närvarande kan det bara göras i Finland och Danmark.

När man för personer till familjer på basis av befolkningsdatasystemet uppstår det problem närmast i två avseende:

1. Till en familj kan sammanföras bara personer som är "skrivna" i samma bostad.

2. Sambopar (äktenskapsliknande förhållanden) baserar sig på slutledning.

1. Enligt internationella definitioner kan en familj också bildas på basis av officiell hemvist, så som i Finland. Emellertid upptas familjer där t.ex. den ena maken på grund av arbete är skriven på annan ort inte i statistiken som fullständiga, även om maken vistas med familjen under veckoslut och semestrar. Dessutom kan ett par bo ihop, trots att någondera parten fortsättningsvis är skriven annorstädes, t.ex. hos den förra maken/makan.

I Finland bor dock de flesta människor där de är skrivna. Befolkningsdatasystem kan allmänt taget anses mycket täckande. För att en person skall få en personbeteckning måste han/hon registreras i befolkningsdatasystemet. I praktiken är det omöjligt att leva i Finland utan personbeteckning. Lagligt arbete, att öppna ett bankkonto, att sköta ärenden med myndigheter osv. förutsätter en personbeteckning. Man kan anta att det i Finland inte finns betydande antal personer som arbetar 'svart' under perioder på t.ex. mer än ett år och som får lön kontant. I allmänhet en vistelse på minst ett år är en förutsättning för registrering bland befolkningen i Finland.

Efter indragningen av mantalsskrivningen har befolkningsdatasystemet sedan år 1989 upprätthållits enbart på basis av anmälningar om befolkningsförändringar. Den tillförlitlighetsundersökning som gjorts om befolkningsdatasystemet beträffande adresser berättar om anmälningarnas riktighet.

Myndigheten för digitalisering och befolkningsdata har beställt av Statistikcentralen en urvalsundersökning om adressuppgifternas felfrihet. Omkring 11 000 personer tillfrågas om deras adress i befolkningsdatasystemet är korrekt. I den senaste undersökningen år 2012 var uppgiften korrekt gällande 98,9 procent av svarspersonerna.

I maj 2020 ändrade Myndigheten för digitalisering och befolkningsdata omkring 10 000 personers hemkommun till okänd. Detta var personer som varit okända i minst två år och som inte haft en känd boningsort efter 1.1.2017. När Statistikcentralen tagit fram den officiella siffran för folkmängd har man gjort raderingar i Befolkningsdatasystemets material av befolkning med hemkommun redan fr.o.m. år 2010. Från Befolkningsdatasystemets befolkningsmaterial i slutet av år 2019 har 15 555 personer som sannolikt flyttat utomlands tagits bort efter utredningar.

Vid utarbetningen av siffran för den officiella folkmängden år 2020 raderades 9 545 personer av befolkning med hemkommun från befolkningsmaterialet. Antalet är mindre än under tidigare år på grund av att Myndigheten för digitalisering och befolkningsdata gjorde en korrigerering av denna befolkning i maj 2020. De raderade är i huvudsak utländska medborgare vars adress är okänd och som inte erhållit löneinkomst, kapitalinkomst, företagarinkomst, arbetslöshetsunderstöd, pensionsinkomst, utkomststöd eller sjukförsäkringsersättning under åren 2018–2019. De har inte heller anteckningar om löneinkomst i inkomstregistret för år 2020.

För de ungas del har slutledningen om sambo å andra sidan förbättrats genom den nya hemkommunslagen. Nu kan studerande vara skrivna på studieorten, vilket inte tidigare var möjligt.

2. Att sluta sig till förekomsten av äktenskapsliknande förhållanden utgående från befolkningsdatasystemet är mera problematiskt. Ett alternativ vore att lämna barnlösa sambopar helt utanför statistiken och bara bilda sambopar utgående från gemensamma barn. Då statistikens syfte ändå är att beskriva samhället så trovärdigt som möjligt, kommer vi säkert närmare sanningen om sambopar definieras på basis av gemensam adress än om de lämnas utanför statistiken.

Programmet gör säker härledningar om sambopar som de facto inte existerar, men å andra sidan gör det inte härledningar om de sambopar som är yngre än 18 år, och inte heller de där ålderskillnaden överstiger 15 år. Antalet sambopar ligger dock mycket nära det tal som man fått genom intervjuundersökningar.

År 1989 kartlades samboparen ännu genom en särskild intervjuundersökning. Intervjuerna gällde personer, inte familjer. Frågan ställdes bara till personer vars civilstånd inte var "gift". På basis av urvalet uppskattades antalet samboende personer i åldern 15–64 år i Finland till 372 000. I därpå följande års familjestatistik fick man genom tillämpning av den adressbaserade definitionen som resultat att 370 000 personer i åldern 18–64 år var samboende. Av dessa hade emellertid en del civilståndet "gift". Urvalen gav vid handen att antalet samboende personer under den senare delen av 1980-talet årligen ökade med omkring 20 000.

Med beaktande av skillnaderna i åldersgränser och i civilståndets betydelse när man gör slutledning om sambo, kan man konstatera att antalet sambopar som baserar sig på slutledning är en aning lägre än det antal som urvalsundersökningar av det verkliga förhållandet ger vid handen. Slutledningen av antalet sambopar ger emellertid en tillräckligt god bild av familjestrukturen om tvåkönade par i samhället. På detta sätt kan man följa med åt vilket håll utvecklingen går, samtidigt som man kan studera olika familjetyper som större grupper för sig. Man måste emellertid vara försiktig då man drar slutsatser på individnivå utgående från dessa par.

4. Tidsenlighet och rättidighet

Statistikcentralen daterar befolkningen vid årsskiftet årets sista dag. Sedan år 1999 har man som områdesindelning använt områdesindelningen den första dagen följande år. De kommuner som sammanslås årets första dag har redan statistikförts i statistiken för föregående års sista dag. Statistiken vid årsskiftet kan vid behov också framställas på basis av kommunindelningen före kommunsammanslagningen.

5. Tillgänglighet och transparens

Den första familjestatistiken erhållas från folkräkningarna åren 1950 och 1960. Sedan år 1970 har folkräkningarna gjorts med fem års intervaller. Dessutom har familjeuppgifter publicerats åren 1977, 1978, 1982, 1984 och 1987. Fr.o.m. år 1992 har familjestatistik framställts årligen. En familjepublikationen har producerats årligen sedan år 1994. Fr.o.m. år 2009 har familjepublikationen producerats bara i elektronisk form.

När det gäller familjer har uppgifter sammanslagits om arbete, löner, boende etc. under folkräkningsåren. Under övriga år fås endast demografiska uppgifter om familjerna.

Av dem som lever i äktenskap gjordes under åren 1980–1989 årligen i samband med arbetskraftsundersökningen en översikt som bygger på ett urval av omkring 10 000 personer.

Från år 1870 till år 1930 gjordes det vart tionde år en folkräkning i de större städerna, som bygger på personblanketter. Av dessa folkräkningar fås något slags uppgifter om hushåll.

Primäruppgifter om familjer finns tillgängliga i elektronisk form kommunvis eller med en större områdesindelning i Statistikcentralens avgiftsfria informationstjänst på internet under adress:

http://tilastokeskus.fi/tup/tilastotietokannat/index_sv.html

Allmänna uppgifter och långa tidsserier beträffande hela landets familjer finns på ingångssidan till befolkningsstatistik under adress: http://www.stat.fi/til/perh/index_sv.html.

Mera specificerade uppgifter om familjer, bl.a. efter kommunens delområde, finns under den avgiftsbelagda elektroniska informationstjänsten. Mera information om tjänsten ges under adress:

http://www.stat.fi/tup/vaestotilastopalvelu/index_sv.html

Mera information om Statistikcentralens avgiftsbelagda tjänster finns under adress:

http://www.stat.fi/tup/tilastotietokannat/index_sv.html.

6. Jämförbarhet

Familjeuppgifterna är inte helt jämförbara före och efter år 1990, då sambor började härledas utgående från sammanboende. I familjepublikationen har man med hjälp av urvalsundersökningar estimerat familjefördelningen, inklusive sambor som inte har gemensamma barn, i hela landet beträffande åren 1960 och 1970. Siffrorna för åren 1980 och 1985 har tagits ur det ursprungliga materialet med en ny klassificering. I och med att sambor beaktas i statistiken ökar antalet familjer och samtidigt minskar antalet enföräldersfamiljer, eftersom en del av föräldrar är sambor med en ny make/maka.

Det faktum att det efter år 1990 inte längre görs begränsningar i civilståndet för en person vars familjeställning klassificeras som barn ökar likaså antalet familjer. Nu bildar t.ex. en frånskild person, som har återvänt för att bo tillsammans med sin mor, en familj med sin mor. Tidigare statistikfördes mor och barn som utanför familjebefolkningen.

7. Tydlighet och konsistens

Siffrorna i den demografiska statistiken avviker från vissa familjesiffror som bygger på folkräkningen. I folkräkningsstatistiken finns begreppet bostadshushållsbefolkning, vilket innebär att de familjer vars bostad inte fyller kriterierna för bostad faller bort från familjestatistiken.

Förfrågningar

Marjut Pietiläinen 029 551 2798

Timo Nikander 029 551 3250

Joonas Toivola 029 551 3355

Ansvarig avdelningschef:

Hannele Orjala

info@stat.fi

www.stat.fi

Källa: Familjer 2020, Statistikcentralen