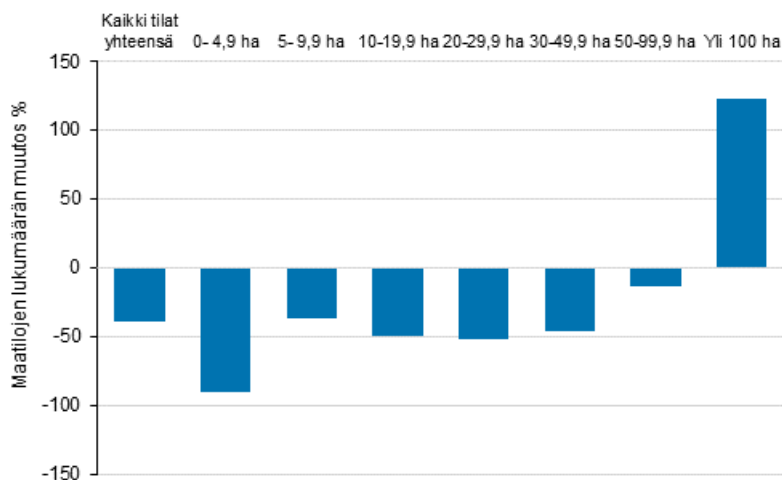


Maa- ja metsätalousyritysten taloustilasto 2020

Maatilojen keskikoko jatkanut kasvuaan

Kaikkien maatilojen lukumäärä on laskenut vuodesta 2004 vuoteen 2020 yhteensä noin 39 prosenttia. Suurin vähennys maatilojen lukumäärässä, noin 90 prosenttia tapahtui kokoluokassa, jossa tilojen pinta-ala on alle viisi hehtaaria. Tilojen lukumäärä on kasvanut vuodesta 2004 lähtien ainoastaan yli 100 hehtaarin maatilojen keskuudessa Näiden tilojen lukumäärä on yli kaksinkertaistunut vuosien 2004-2020 välillä. Tiedot käyvät ilmi Tilastokeskuksen julkaisemasta vuoden 2020 Maa- ja metsätalousyritysten taloustilastosta.

Maatilojen lukumäärän prosentuaalinen muutos 2004-2020



Katsauksessa maataloutta ja metsätaloutta käsitellään erikseen. Maatilayritysten tuloksia tarkastellaan katsauksen luvussa yksi. Henkilöverotietoihin perustuvat tiedot on esitetty katsauksen luvussa kaksi ja yksityismetsätalouden tilastot luvussa kolme.

Sisällys

1. Maatilayritysten verotilinpäätöksiin perustuvat tulokset.....	3
1.1. Maatalouden kokonaistulot, menot, varat ja velat.....	3
1.2 Tilakohtainen tarkastelu.....	4
2. Henkilöverotietoihin perustuvat tulokset.....	7
3. Yksityismetsätalous.....	8

Taulukot

Taulukko 1. Maatalouden veronalaiset tulot, varat ja velat yhteensä vuosina 2004, 2018 ja 2019.....	4
Taulukko 2. Tilojen lukumäärä ja tulos maakunnittain.....	5
Taulukko 3. Maatilayritysten lukumäärä, tulot ja menot tilakokoluokittain.....	6
Taulukko 4. Luonnollisten henkilöiden omistamat maatilayritykset, viljelijöiden keski-ikä sekä veronalaiset tuloerät euroina ikäryhmittäin vuosina 2000, 2019 ja 2020.....	7
Taulukko 5. Yksityismetsänomistajien veronalaiset tulot ja menot omistajaryhmittäin verovuosilta 2006, 2019 ja 2020.....	9
Maa- ja metsätalousyriyten taloustilaston laatuseloste.....	10

1. Maatilayritysten verotilinpäätöksiin perustuvat tulokset

Luvun tiedot perustuvat maatalousyrittäjien 2-verolomakkeilta saataviin tietoihin, jotka on yhdistetty Maa- ja metsätalousministeriön ylläpitämän maatilarekisterin tietoihin. Tietoja on täydennetty Tilastokeskuksen omalla noin 4 000 maatilayrittäjälle lähetetyllä tilastokyselyllä. Tiedot on esitetty aikasarjana vuosilta 2004–2020. Tietokantatauluissa on kuvattu pääasiassa aktiivisten maatilayritysten tuloja, menoja, varoja ja velkoja. Aktiivituloilla tarkoitetaan sellaisia maatilayrityksiä, jotka ovat maatilatalouden tuloverolain (MVL) alaisia ja harjoittavat maataloutta maatilarekisteriin kuuluvalla maatilalla. Jossain tapauksessa yhdellä maatilarekisterin tilalla voi toimia useampiakin maatalouden verovelvollisia - esimerkiksi vanha ja nuori isäntä voivat muutaman vuoden ajan olla molemmat erikseen maatalouden verovelvollisia saman maatilalan tuloista. Näissä tapauksissa aktiiviseksi yrittäjäksi valittiin liikevaihdoltaan suurempi verovelvollinen, kun taas liikevaihdoltaan pienempi MVL-verovelvollinen katsottiin passiiviseksi yrittäjäksi. Kyseisiltä passiivisilta velvollisilta vaaditaan, että heillä on verotietojen perusteella oltava maatilalla jotain muutakin taloudellista toimintaa kuin pelkkää peltomaan omistusta; esimerkiksi maatalouden tuloja tai menoja, tappiota tai maatalouden velkojen korkoja.

Samoin kuin tilalla voi toimia erikseen useita verovelvollisia yrittäjiä, voi yksi yrittäjä harjoittaa maataloutta useammalla maatilalla. Tuotantoa harjoitetaan myös enenevässä määrin vuokratuilla pelloilla. Maatilalla harjoitettavasta tuotannosta on aina taloudellisessa vastuussa maatilalan viljelyoikeutta hallinnoiva oikeushenkilö tai oikeudellinen yksikkö. Muuhun yritystoimintaan verrattuna maatalo voidaan käsittää yrityksen toimipaikaksi, josta taloudellisessa vastuussa on joko tilan vuokrannut tai sen omistava oikeushenkilö. Näin yrittäjä ja toimipaikka yhdessä muodostavat yrityksen. Koska yritys vastaa yleensä yhden maatilalan tuotannosta, voidaan tilastossa satunnaisesti puhua myös maatalojen tuloksista. Maatalalan käyttö taloudellisten tilastojen perusyksikkönä on kuitenkin hämärtynyt jatkuvasti 1960-luvun lopulta, jolloin maataloudessa siirryttiin maatalojen pinta-alan perustuvasta verotuksesta todellisten tulojen ja menojen erotuksen verottamiseen. Voidaan puhua myös tuloista maatilayrittäjää kohti. Usein yrittäjäpuolisot työskentelevät yhdessä omistamallaan maatilalla, joten on kuvaavampaa käyttää termiä maatilayritys puhuttaessa maatilalla tuotetusta taloudellisesta tuloksesta.

Sivuansiotalous mutkistaa maatalouden tulosten tulkintaa. Esimerkiksi maatalousyrittäjät harjoittavat usein sivuansionaan koneyrityksistä. Mikäli sivuansiot katsotaan laajuudeltaan ja luonteeltaan vähäisiksi, voidaan niistä saatuja tuloja verottaa yhdessä muiden maatalouden tulojen kanssa. Muutoin sivuansioita varten pitää muodostaa erillinen liikeyritys. Maataloutta harjoitetaan enenevässä määrin myös elinkeinoverolain piiriin kuuluvissa yrityksissä. Nämä elinkeinoverolain piiriin kuuluvat yritykset jäävät ainakin toistaiseksi tämän tilaston ulottumattomiin.

1.1. Maatalouden kokonaistulot, menot, varat ja velat

Vuonna 2020 MVL:n alaiset maatalouden myyntitulot olivat 2 670 miljoonaa euroa. Myyntitulot laskivat edellisvuodesta 44 miljoonaa euroa. Kotieläinten ja kotieläintuotteiden osuus maatalouden myyntituloista oli noin 55 prosenttia ja kasvinviljelytuotteiden osuus noin 29 prosenttia. Vuodesta 2004 kasvinviljelytuotteiden suhteellinen osuus myyntituloista on kohonnut noin seitsemän prosenttiyksikköä, kun taas kotieläintuotannon osuus on pienentynyt noin 10 prosenttiyksikköä. Verottajan 2-verolomakkeella ilmoitettujen maataloustukien määrä oli vuonna 2020 yhteensä 1 567 miljoonaa euroa. Maatalouden kokonaistulot olivat vuonna 2020 yhteensä 4 584 miljoonaa euroa, kun ne vuonna 2019 olivat 4 657 miljoonaa euroa.

Maatalousverotuksessa vähennyskelpoisten menojen yhteismäärä vuonna 2020 oli 3 612 miljoonaa euroa. Menot kasvoivat edellisvuoden 3 665 miljoonasta eurosta noin 3 miljoonaa euroa, vastaavasti tulot kasvoivat laskivat ajanjakson kuluessa 56 miljoonaa euroa. Maatalouden verolomakkeella menot on eritelty lähinnä menojen alv-kannan mukaan. Menoista noin puolet muodostuu 24 prosentin alv-kantaan kuuluvista menoista. Poistot, 0 prosentin alv-kantaan kuuluvat menot, sekä 10 ja 14 prosentin alv-kantaan kuuluvat menoerät muodostavat kukin erikseen noin 13–15 prosentin osuuden kokonaismenoista. Loppuosa menoista koostuu maatalouden palkkamenoista, sekä tasausvarauksesta. Menojen ja tulojen erotuksesta käytetään termiä voitto. Kun voittoon lisätään korjauserät (esimerkiksi maatalouden menoissa vähennetyt yksityistalouden menot ja alkutuottajien alv-huojennus, energiatuotteiden valmisteverojen palautus) ja

vähennetään mm. yksityisauton maatalouskäyttö ja osinkojen verovapaa osa sekä maatalouden korkomenot, saadaan maatalouden tulos. Kaikkien maatalouden verovelvollisten yhteenlaskettu maatalouden tulos vuonna 2020 oli 916 miljoonaa euroa.

Taulukko 1. Maatalouden veronalaiset tulot, varat ja velat yhteensä vuosina 2004, 2018 ja 2019

	Vuosi	Kaikki yhteensä, sekä aktiiviset että passiiviset	Passiiviset	Aktiiviset
Maataloustuotteiden myyntitulo maatilayritysten verotilinpäätöksessä	2 004	2 323	91	2 231
	2 019	2 714	144	2 570
	2 020	2 670	195	2 475
Tuet maatilayritysten verotilinpäätöksessä, miljoonaa euroa	2 004	1 745	35	1 709
	2 019	1 593	42	1 551
	2 020	1 567	66	1 501
Tulot yhteensä maatilayritysten verotilinpäätöksessä	2 004	4 309	249	4 060
	2 019	4 657	385	4 272
	2 020	4 584	469	4 115

1.2 Tilakohtainen tarkastelu

Alueittain

Tilastossa esitettyjä alueittaisia taulukoita on laadittu kunnittain, maakunnittain ja EU-tukialuejaon mukaan luokiteltuna. Aiempien vuosien tulokset on laskettu vastaamaan vuoden 2019 aluejakoa. Maakunnan ja EU-tukialueen mukaan esitetyt tietokantataulukot on laadittu pääsääntöisesti vähintään kahdessa ulottuvuudessa, esimerkiksi maakunnan ja tuotantosunnan mukaan. Otokseen perustuvat tiedot on merkitty A-kirjaimella tietokantatauluissa. Otostiloilta saatuja tietoja ei ole julkaistu kuntatasolla. Siten esimerkiksi tietoja pellon vuokrahinnoista ei julkaista kunnittain.

Maakunnittain tarkasteltuna tulos maataloudesta on kehittynyt vaihtelevasti vuodesta 2019 vuoteen 2020. Koko maan tasolla yritysکوhtainen tulos maataloudesta pysyi lähes samana, mutta tuloksen kehitys vaihteli huomattavasti eri maakuntien välillä. Etelä-Karjalassa tulos maataloudesta kasvoi vuonna 2020 lähes 9 prosenttia vuoden takaisesta, myös Pohjois-Karjalassa ja Ahvenanmaalla tulos kasvoi yli 5 prosenttia vuoden takaisesta.

Taulukko 2. Tilojen lukumäärä ja tulos maakunnittain

	Vuosi	Maatilayritysten lukumäärä	Maatalouden tulos maatilayritysten verotilinpäätöksessä
KOKO MAA	2 004	68 860	14 865
	2 019	43 411	17 610
	2 020	41 748	17 565
Uusimaa	2 004	4 343	12 745
	2 019	2 809	15 954
	2 020	2 732	15 335
Varsinais-Suomi	2 004	7 463	15 050
	2 019	4 481	18 743
	2 020	4 270	18 758
Kanta-Häme	2 004	2 739	13 711
	2 019	1 708	18 335
	2 020	1 639	18 342
Päijät-Häme	2 004	2 194	14 182
	2 019	1 450	16 682
	2 020	1 370	16 842
Kymenlaakso	2 004	2 433	14 015
	2 019	1 536	15 153
	2 020	1 457	15 045
Etelä-Karjala	2 004	1 912	13 927
	2 019	1 139	14 425
	2 020	1 105	15 677
Satakunta	2 004	4 868	12 954
	2 019	2 680	17 422
	2 020	2 568	16 637
Pirkanmaa	2 004	4 930	11 363
	2 019	3 474	13 796
	2 020	3 374	13 239
Keski-Suomi	2 004	3 326	11 665
	2 019	2 365	12 016
	2 020	2 361	12 302
Etelä-Pohjanmaa	2 004	7 868	15 288
	2 019	4 920	18 310
	2 020	4 709	18 164
Pohjanmaa	2 004	4 790	13 250
	2 019	2 925	19 110
	2 020	2 819	18 489
Etelä-Savo	2 004	3 283	11 886
	2 019	2 108	11 000
	2 020	2 044	10 920
Pohjois-Savo	2 004	4 923	17 141
	2 019	3 086	19 622
	2 020	2 956	19 953
Pohjois-Karjala	2 004	2 875	16 500
	2 019	1 808	16 462
	2 020	1 729	17 371
Keski-Pohjanmaa	2 004	1 727	25 722
	2 019	1 095	32 667
	2 020	1 056	33 767

	Vuosi	Maatilayritysten lukumäärä	Maatalouden tulos maatilayritysten verotilin päätöksessä
Pohjois-Pohjanmaa	2 004	5 696	20 015
	2 019	3 729	23 468
	2 020	3 546	23 817
Kainuu	2 004	1 089	17 566
	2 019	581	18 070
	2 020	549	18 381
Lappi	2 004	1 792	15 751
	2 019	1 159	14 523
	2 020	1 130	14 238
Ahvenanmaa - Åland	2 004	609	15 117
	2 019	358	20 498
	2 020	334	21 588

Tuotantosuunnan mukaan

Maatilan tuotantosuuntana käytetään maatilarekisteriin merkittyä tuotantosuuntaa. Tilaston perusjoukkoon kuuluvien maatilayritysten lukumäärä on laskenut vuodesta 2004 vuoteen 2020 noin 39 prosenttia. Lypsykarjatilojen määrä on pudonnut noin 67 prosenttia vuoden 2004 tasosta ja sikatilojen määrä 76 prosenttia. Lammastiloja lukuun ottamatta kotieläintuotantoon erikoistuneilla tiloilla tulos oli selvästi korkeampi kuin kasvituotantoon erikoistuneilla tiloilla. Lypsykarja-, siipikarja- ja sikatiloilla tulos oli vuonna 2020 yli 40 000 euroa, kun viljatiloihin ja muilla kasvintuotantotiloilla tulos jäi noin 10 000 euroon.

Tilakoon mukaan

Kaikkien maatilojen lukumäärä laski 39 prosenttia vuodesta 2004 vuoteen 2020. Suurin vähennys tilojen lukumäärässä vuosien 2004–2020 välillä nähtiin alle viiden hehtaarin tiloilla, joiden määrä putosi ajanjakson aikana 90 prosenttia. Ainoastaan yli 100 hehtaarin kokoluokan tilojen lukumäärä kasvoi tarkkailujakson aikana.

Tarkasteltaessa kaikkia maatiloja yhteensä tulos maataloudesta oli vuonna 2020 keskimäärin 17 600 euroa yritystä kohden. Kokoluokittain tarkasteltuna vasta yli 50 hehtaarin tiloilla päästiin keskiarvon yli.

Taulukko 3. Maatilayritysten lukumäärä, tulot ja menot tilakokoluokittain

	Vuosi	Yhteensä	0- 4,9 ha	5- 9,9 ha	10-19,9 ha	20-29,9 ha	30-49,9 ha	50-99,9 ha	Yli 100 ha
Maatilayritysten lukumäärä	2 004	68 860	4 617	8 626	16 477	12 363	14 362	10 104	2 311
	2 019	43 411	499	5 488	8 664	6 235	8 104	9 182	5 239
	2 020	41 748	469	5 463	8 310	5 905	7 660	8 792	5 149
Lukumäärän muutos %	..	-39	-90	-37	-50	-52	-47	-13	123
Maatalouden tulos maatilayritysten verotilin päätöksessä euroa	2 004	14 865	1 333	2 085	6 249	13 372	21 502	31 514	44 972
	2 019	17 610	1 487	1 884	3 167	7 504	15 075	29 760	54 161
	2 020	17 565	2 137	1 871	2 994	7 154	14 858	29 544	54 648
Tuloksen muutos %	..	18	60	-10	-52	-47	-31	-6	22

2. Henkilöverotietoihin perustuvat tulokset

Henkilöveroaineistosta lasketut tietokantataulut on laadittu vuosille 2000–2020. Henkilöverorekisteristä on haettu verotiedot sellaisille luonnollisille henkilöille ja heidän puolisoillensa, jotka viljelevät maatalous- ja puutarharekisteriin kuuluvaa maatilaa ja joiden maatalouden tuloja verotetaan maatilatalouden tuloverolain mukaan. Puolisoiden tiedot on sitten laskettu yhteen, joten tilastoyksiköllä tarkoitetaan viljelijäpuolisoiden yhteenlaskettuja tietoja. Voidaan myös puhua maatilayrityksen omistajapuolisista tai viljelijäperheestä. Lasten mahdollisia veronalaisia tuloja ei kuitenkaan ole huomioitu tilastossa. Henkilöverotietojen pohjalta voidaan tehdä päätelmiä siitä, mikä osuus viljelijäpuolisoiden tuloista tulee maataloudesta ja mikä osuus muista tulolähteistä. Viljelijäpuolisoiden tuloista yhä suurempi osa tulee muualta kuin maataloudesta.

Tarkastelun kohteena olevaan henkilöveroaineistoon tuli mukaan 36 418 viljelijän ja 24 870 puolison tiedot. Perheviljelmien määrä on laskenut vuodesta 2000 vuoteen 2020 ulottuvalla ajanjaksolla noin 48 prosenttia. Henkilöverotietojen pohjalta laadituissa kuntakohtaisissa taulukoissa käytetään maatalon sijaintikuntaa eikä viljelijän kotikuntaa.

Alle 35-vuotiaiden viljelijöiden omistamien tilojen osuus kaikista tiloista oli vielä vuonna 2000 noin 12 prosenttia, vuonna 2020 alle 35-vuotiaiden omistamien tilojen osuus oli enää noin 7,5 prosenttia. Samanaikaisesti yli 65-vuotiaiden viljelijöiden omistamien tilojen osuus kaikista tiloista kasvoi noin 5 prosentista lähes 18 prosenttiin. Toisaalta maatalousyhtymien hallinnoimien tilojen osakkaiden ikäjakaumasta ei ole tehty erillistä selvitystä, mutta oletettavasti yhtymän osakkaiden ikäjakauman keskiarvo olisi alhaisempi kuin luonnollisina henkilöinä toimivilla viljelijöillä.

Taulukko 4. Luonnollisten henkilöiden omistamat maatilayritykset, viljelijöiden keski-ikä sekä veronalaiset tuloerät euroina ikäryhmittäin vuosina 2000, 2019 ja 2020

	Vuosi	Yhteensä	0 - 34 v.	35 - 49 v.	50 - 64 v.	Yli 65 v.
Maatilayritysten lukumäärä	2 000	70 083	8 410	31 050	26 966	3 657
	2 019	38 224	3 049	11 205	17 705	6 265
	2 020	36 418	2 724	10 375	16 858	6 461
Puolisoiden valtionveronalaiset tulot	2 000	35 235	30 369	37 221	35 655	26 460
	2 019	70 694	58 993	75 443	69 829	70 340
	2 020	68 261	58 705	74 643	69 681	58 336
Maatalouden ansio- ja pääomatulo	2 000	13 187	13 622	14 363	12 620	6 387
	2 019	17 505	20 963	21 666	17 910	7 234
	2 020	17 332	21 044	21 381	18 102	7 254
Puolisoiden muut tulot	2 000	5 147	2 900	5 074	6 095	3 938
	2 019	12 535	4 806	10 338	11 968	21 827
	2 020	11 384	4 961	10 266	13 068	11 491

3. Yksityismetsätalous

Tässä luvussa kuvataan yksityismetsänomistajien veronalaisia puunmyyntituloja, metsätalouden menoja ja metsänomistajan verotettavaksi jäävää metsätalouden puhdasta pääomatuloa. Metsätalouden tiedot ovat saatavissa vuosilta 2006–2020. Yksityismetsänomistajilla tarkoitetaan luonnollisten henkilöiden, verotus- tai kiinteistöyhtymien ja kuolinpesien nimissä harjoitettua metsätaloutta. Valtion, kuntien, seurakuntien, säätiöiden, yhteismetsien, metsäyhtiöiden yms. metsätalous ei sisälly tähän tilastoon.

Yksityismetsänomistajien perusjoukon rungon muodostavat kaikki metsätalouden 2C-verolomakkeen palauttajat. Verohallinto lähetti puolisoiden yhdessä omistamista metsäkiinteistöistä esitetyt 2C-verolomakkeen suuremman osuuden omistavalle puolisolle. Jos kiinteistö omistettiin tasan puoliksi, lähetettiin lomake iältään vanhemmalle puolisolle. Mikäli puoliset omistivat itsenäisesti metsäkiinteistöjä, oli heidän mahdollista jättää erilliset metsäveroilmoitukset.

Metsätalouden tuloksia esitellään sekä alueellisesti että omistajaryhmien mukaan luokiteltuna. Maatalouden harjoittajien ja muiden metsänomistajien tuloksia tarkastellaan myös erikseen. Aluetarkastelussa pienin alueyksikkö on kunta. Arvonlisäverovelvolliset metsänomistajat ilmoittavat verolomakkeella tulot ja menot ilman arvonlisäveroa, kun taas muut metsänomistajat sisällyttävät arvonlisäveron sekä metsätalouden tuloihin, että menoihin.

Metsätalouden aluetarkastelun pohjana käytetään metsänomistajan kotikuntaa. Maataloutta koskevissa lukujen 1 ja 2 taulukoissa kunta määräytyy maatilalan sijaintikunnan perusteella. Tämä ratkaisu valittiin, koska metsänomistajan metsäkiinteistöt sijaitsevat usein useamman kunnan alueella, tai kotikunnan ulkopuolella.

Verohallinnon tietojen mukaan viime vuosina metsätalouden 2C-verolomake lähetettiin noin 400 000 verovelvolliselle. Näistä verohallintoon palautui vuonna 2020 noin 229 000 lomaketta. Palauttamatta jättäminen johtunee useimmiten siitä, että metsänomistajalla ei ole mitään ilmoitettavaa, tuloja tai menoja. Metsätalouden puhdas pääomatulo oli vuonna 2020 keskimäärin 3 614 euroa verolomakkeen palauttajaa kohden.

Verolomakkeiden 2C tiedot yhdistettiin Tilastokeskuksessa verohallinnon kiinteistötietoihin. Ennen vuotta 2011 Tilastokeskuksen verohallinnolta saamista kiinteistötiedoista puuttui osa omistajatiedoista, joten vuosina 2006–2010 tilastossa on metsäpinta-alojen osalta alipeittoa.

Oheisessa taulukossa yksityismetsätalouden tulokset on esitelty siten, että metsänomistajat on luokiteltu kolmeen ryhmään:

- a) metsänomistajat, jotka harjoittavat myös maatalouden verolain mukaista maataloutta maatilarekisteriin kuuluvalla tilalla (aktiiviviljelijät).
- b) metsänomistajat, jotka ovat maataloudesta verovelvollisia, mutta maatilat eivät kuulu ns. aktiivitulojen maatilarekisteriin (passiivitalat). Usein näillä passiivitalan omistajilla on vain esimerkiksi peltomaan vuokratuloja, koska pellot on vuokrattu aktiiviviljelijöille.
- c) metsänomistajat, jotka eivät ole jättäneet maatalouden verolomaketta, asuivat he sitten metsätilallaan tai kaupungissa (metsätilan omistajat).

Vuonna 2020 metsätalouden verovelvollisia aktiiviviljelijöitä oli 36 354, muita maatalouden verovelvollisia (passiivitalan omistajia) 54 057 ja metsätilallisia 138 362. Puun myyntitulot olivat vuonna 2020 selvästi korkeammat niillä metsänomistajilla, jotka lukeutuivat aktiiviviljelijöihin. Aktiiviviljelijöiden saamat myyntitulot olivat vuonna 2020 noin 11 000 euroa, kun ne olivat kaikilla metsänomistajilla noin 6 500 ja niillä metsänomistajilla, jotka eivät ole maatalouden verovelvollisia noin 5 300 euroa.

Taulukko 5. Yksityismetsänomistajien veronalaiset tulot ja menot omistajaryhmittäin verovuosilta 2006, 2019 ja 2020

	Vuosi	Yhteensä	Aktiivitilat	Passiivimaatilat	Omistavat vain metsämaata
Puun myyntitulot, euroa/metsänomistaja	2 006	3 894	5 858	4 022	3 124
	2 019	8 082	13 941	8 234	6 429
	2 020	6 546	11 142	6 715	5 267
Metsätalouden puhdas pääomatulo, euroa/metsänomistaja	2 006	2 465	3 756	2 531	1 966
	2 019	4 753	8 507	5 131	3 584
	2 020	3 614	6 591	3 890	2 721
Metsätaloudesta verovelvollisten lukumäärä	2 020	228 773	36 354	54 057	138 362

Maa- ja metsätalousyriyten taloustitaston laatuseloste

1. Tilastotietojen relevanssi

Tilasto kuvaa maassamme toimivien maatilayriyten taloudellista toimintaa ja rakennetta, sekä maatalousyriyten omistajapuolisoiden veronalaisia tuloja. Lisäksi tilastossa kuvataan kaikkien yksityismetsänomistajien metsätaloutta. Tilaston tutkimusyksikkönä on maatalouden osalta maatilayriyys ja metsätalouden osalta verovelvollinen metsänomistaja. Tilastointiajanjakso on kalenterivuosi. Maataloutta ja metsätaloutta tarkastellaan erikseen.

Tietoja on luokiteltu alueittain, tuotantosuunnittain, tilakokoluokittain, omistajan juridisen muodon mukaan, sekä ikäryhmittäin. Tilastossa julkaistaan tietoja sekä keskiarvona tilastoyksikköä kohti että summattuna yli kaikkien tilastoyksiköiden. Uuden tilastovuoden tiedot päivitetään yhtenäisen aikasarjaksi vanhojen vuosien jatkeeksi.

2. Tilastotutkimuksen menetelmäkuvaus

2.1. Perusjoukko

Maa- ja metsätalousyriyten taloustitastossa perusjoukkoja on itse asiassa useita. Maatilayriyyskohtaisia asioita käsiteltäessä (luku 1) perusjoukolla tarkoitetaan kaikkia maatilatalouden verolain mukaan verovelvollisia yksiköistä. Henkilöveroaineistoon perustuvissa tarkastelussa (luku 2) perusjoukon muodostavat edellisten maatilayriyten luonnolliset henkilöomistajat ja heidän puoliset, jotka viljelevät maatilarekisteriin kuuluvaa maatilaa. Metsätaloutta käsittelevässä luvussa 3 perusjoukko muodostetaan verohallinnon yksityismetsänomistajista.

Yhden maatilán tietoihin voidaan jossain tapauksissa liittää useammankin verovelvollisen tiedot. Tällöin aktiiviseksi yritykseksi valitaan liikevaihdon perusteella suurempi verovelvollinen. Kyseinen tilanne on yleinen esimerkiksi maatilán sukupolvenvaihdoksen jälkeisinä vuosina, jolloin vanha isäntä saa mahdollisesti veronalaisia jaksotettuja eläinten myyntituloja tms. Vanhaa ja uutta isäntää käsitellään tässä tapauksessa erillisinä tilastoyksikköinä.

Muun yritystoiminnan tilastointiin verrattuna maatala voidaan käsittää yrityksen omaisuudeksi ja toimipaikaksi. Resurssit omistavat tai vuokraa oikeudellinen yksikkö, joka tavoittelee taloudellisessa mielessä korvausta ja voittoa työlleen ja pääomilleen. Näin yrittäjä (= oikeudellinen yksikkö) ja maatala (= toimipaikka), yhdessä muodostavat yrityksen. Maatilán käyttö taloudellisten tilastojen tilastoyksikkönä on hämärtnyt jatkuvasti 1960-luvun lopulta, kun maataloudessa siirryttiin pinta-alaan perustuvasta verotuksesta todellisiin yrittäjän maatalouden tulojen ja menojen erotuksen verottamiseen.

2.2. Otanta

Otanta-asetelmaan sisältyy kiertävä paneeli, jossa noin puolet otoksesta vaihtuu vuosittain. Sama tila on siten tutkimuksessa mukana yleensä kaksi vuotta. Otanta-asetelmana oli ositettu yksinkertainen satunnaisotanta palauttamatta. Tärkeimpinä osituskriteereinä olivat tuotantosuunta ja tilakoko. Otos kiintiöitiin Neyman-kiintiöinnin mukaan ja kiintiöintimuuttujana oli edellisvuoden tulos maataloudesta.

Otoksesta saadut tulokset painotetaan vastaamaan kokonaisaineistosta saatuja lukuja. Estimoinnin tarkkuuden parantamiseksi tehtiin jälkiositus, jonka tärkeimmät kriteerit olivat maatilayriyten juridinen muoto ja EU-tukialue. Tämän jälkeen jokaiselle ositteelle laskettiin painokerroin ja painot kalibroitiin kaikille otoksen hyväksytyille maatilayriyksille. Kalibroinnissa hyväksytyjen tilojen tiedot saadaan vastaamaan kalibroitavien muuttujien osalta kohdeperusjoukon jakaumia. Kaikki otostutkimuksilla saadut arvot (estimaatit) on merkitty tähdellä tilaston liitteenä olevissa tietokantatauluissa. Estimaatti on matemaattisella laskentakaavalla otoshavaintojen arvoa hyväksi käyttäen saatu arvio perusjoukon ominaisuudesta.

Ylipeittoa syntyy, kun kehikkoperusjoukossa on mukana kohdeperusjoukkoon kuulumattomia alkioita. Tilastovuoden otantakehikkoa muodostettaessa on käytettävissä edellisen vuoden maatalouden veroaineisto. Otosvaiheessa ylipeitto saattoi johtua seuraavista syistä: maatalousyrittäjä jolta oli edellisvuoden verotiedot

oli lopettanut tuotannon tilastovuotta edeltävänä vuonna eikä ollut enää tilastovuonna verovelvollinen. Estimointivaiheessa on käytössä tilastovuoden veroaineisto, jolloin otokseen sisältyneet ylipaitto voitiin pudottaa pois tarkastelusta

Alipaittoa syntyy, jos kehikossa eivät ole mukana kaikki kohdeperusjoukkoon kuuluvat alkio. Maatilayritys voi jäädä alipaittoon seuraavista syistä:

- a) maatalousyrittäjän verotietoja ei onnistuttu yhdistämään maatilarekisterin tietoihin
- b) tilan tiedot puuttuvat maatilarekisterissä
- c) yrittäjän tiedot puuttuvat verottajan rekisteristä

Otannalla kerättyjen lukujen luotettavuuteen vaikuttavat vastauskato, mittausvirheet sekä otannasta aiheutuva satunnaisvaihtelu. Mittausvirheitä syntyy mm. siitä, että kysymykset voidaan ymmärtää ja tulkita eri tavoilla tai vastaajat voivat jättää kertomatta joitain tietoja. Mittausvirheitä pyritään vähentämään kehittämällä ja selkeyttämällä tilastolomaketta.

Otannasta aiheutuvalla satunnaisvaihtelulla tarkoitetaan sitä, että eri otoksista lasketut luvut poikkeaisivat jonkin verran toisistaan. Arvioitaessa karkeasti otannasta aiheutuvan satunnaisvaihtelun suuruutta erilaisissa tilanteissa on pääperiaatteena, että lukuihin sisältyy sitä vähemmän otannasta aiheutuvaa epävarmuutta, a) mitä suuremman otoksen pohjalta luvut on laskettu ja b) mitä suurempaa yritysjoukkoa luvut kuvaavat. Tämän vuoksi esimerkiksi maakunnittain esitetyt estimaatit ovat tarkempia kuin kunnittain esitetyt estimaatit. Otokseen perustuvia tietoja ei esitetä esimerkiksi kuntakohtaisesti.

2.3. Osittaiskadon korjaaminen

Tilastokyselyn palautetut lomakkeet tarkistetaan ja niihin tehdään tarvittaessa korjauksia, puuttuvat tiedot täydennetään imputointivaiheessa. Katoon sisältyvien maatilayritysten rekisteritietoja käytettiin tilaston laadinnassa samalla tavalla kuin muidenkin perusjoukkoon kuuluvien yritysten tietoja, mutta tilastokyselyn tietojen osalta nämä maatilayritykset puuttuvat.

Otokseen hyväksytyjen yritysten tietoja jouduttiin täydentämään imputoimalla. Imputointimenetelmäksi valittiin moni-imputointi sen ominaisuuksien, implementoitavuuden ja luotettavuuden takia.

Moni-imputoinnissa puuttuvat havainnot imputoidaan kahdella tai useammalla imputoidulla arvolla muodostaen useita täydellisiä aineistoja. Moni-imputoinnin tuottamat täydelliset aineistot analysoidaan käyttäen täydellisille aineistoille tarkoitettuja standardeja menetelmiä, aivan kuten imputoidut aineistot olisivat alun perin olleet täydellisiä aineistoja.

Analyysitulosten piste-estimaattien keskiarvo on moni-imputoinnin tuottama piste-estimaatti.

Analyysitulosten keskinäinen vaihtelu antaa arvion puuttuvien havaintojen imputoinnin tuottamasta epävarmuudesta, joka yhdistettynä otantavirhettä kuvaavaan varianssiin johtaa yhteen johtopäätökseen mielenkiinnon kohteina olevien estimaattien vaihtelusta.

Tässä tilastossa jokaista imputointiryhmää kohden rakennettiin 50 täydellistä aineistoa. Näiden aineistojen imputoinnissa käytettiin aputietoina mm. verohallinnon ja maaseutuelinkeinorekisterin tietoja. Aineistojen muuttujat logaritmisoiittiin ennen moni-imputointia jotta vinoista jakaumista päästiin mahdollisimman normaalijakautuneisiin muuttujiin. Ennen ensimmäisen aineiston imputointia tehtiin 1 000 simulointia ja imputointien välillä suoritettiin 500 simulointia imputointien stabiloimiseksi. Näiden 50 täydellisen aineiston piste-estimaattien keskiarvoa käytettiin moni-imputointi piste-estimaattina.

3. Tietojen oikeellisuus ja tarkkuus

Kokonaisaineistojen osalta tiedot perustuvat hallinnon tietorekistereihin, joten aineiston oikeellisuuden valvonta tapahtuu sekä verohallinnon että maataloushallinnon viranomaisten toimesta. Useimmat veroaineiston muuttujat on poimittu verottajan tietokannoista vasta verotuksen valmistumisen aikoihin, joten kyseiset tiedot ovat läpäisseet verovalmistelun.

Verolainsäädännöstä johtuen maatalousyrittäjien eläke- ja tapaturmavakuutusmaksujen kirjaamisessa on eroja maatilayritysten välillä. Kyseiset vakuutusmaksut voidaan kirjata menona joko maatilatalouden 2-lomakkeelle tai henkilöveroilmoitukseen. Maa- ja metsätalousministeriöstä saadut tiedot liittyvät valtaosin

maataloustukien hakemiseen, joten annettujen tietojen valvonta tapahtuu EU-lainsäädännön pohjalta. Väärien tietojen antamisesta seuraa sanktio.

Verohallinnon ja maataloushallinnon rekisteritiedot on yhdistetty koneellisesti. Joissakin tapauksissa maatalon ja oikean oikeudellisen yksikön tiedot eivät välttämättä ole kohdanneet.

4. Julkaistujen tietojen ajantasaisuus ja oikea-aikaisuus

Tilasto julkaistaan vuosittain. Veroaineistot valmistuvat lähes vuoden viiveellä viitevuoden päättymisestä, joten tilaston julkaisuviive on yli vuosi viitevuoden päättymisestä.

Tilastokeskuksen julkaisukalenteri löytyy osoitteesta: [Julkistamiskalenteri](#)

5. Tietojen saatavuus ja läpinäkyvyys/selkeys

Tilasto julkaistaan SVT:n Maa-, metsä- ja kalatalous sarjassa. **Internetissä** julkaistaan liikevaihtokuvaajien uusimpien julkistusten lisäksi kuvaukset, katsaukset, aikasarjat ja kuvioit kullekin tilastolle. Tiedot päivitetään aina uusimman tiedon ilmestyessä. Liikevaihtokuvaajat julkaistaan internetissä myös Tilastokeskuksen maksuttomassa tilastotietokannassa: [Tilastot](#).

Tilastojen laadintaa ohjaa valtion tilastotoimen yleislaki, [tilastolaki](#) Tiedonantajilta kerätään vain ne välttämättömät tiedot, joita ei saada muualta. Indeksisarjat julkaistaan niin, että niistä ei voida päätellä yksittäisen yrityksen tietoja tai kehitystä. Tietoja ei luovuteta tunnistettavassa muodossa Tilastokeskuksen ulkopuolelle (Tilastolaki 280/2004, Henkilötietolaki 523/1999).

6. Tilaston vertailukelpoisuus

Tilastokeskus julkaisi vuodesta 1973 vuoteen 2004 saakka tätä tilastoa vastaavia tietoja sekä Maatilatalouden yritys- ja tulotilastossa että Maatilatalouden tulo- ja verotilastossa. Vastaavia tietoja on siten saatavissa yli 30 vuodelta. Tosin useat lainsäädännössä ja lähdeaineistoissa tapahtuneet muutokset vaikeuttavat vertailun tekemistä. Seuraavassa eräitä vertailua vaikeuttavia muutoksia:

- vuodesta 1994 lähtien rakennuksista alle 6 000 markan menojäännökset tuli poistaa kerralla
- vuodesta 1995 lähtien suurin osa maatiloista tuli arvonlisäverovelvollisiksi. Tätä edeltävältä ajalta kaikki tulo- ja menoerät sisältävät arvonlisäveron.
- vuodesta 1995 lähtien maitokiintiöt luettiin mukaan maatalouden varoihin
- vuonna 2004 maatalouden verolomake uudistettiin täydellisesti sisällön osalta ja veroaineiston osalta siirryttiin kokonaisaineistoon
- vuodesta 2004 lähtien tilastoyksikkö ja tilaston perusjoukko on määritelty uudella tavalla

Henkilöverotietojen vertailussa on huomioitava seuraavat seikat: vuonna 1993 siirryttiin luonnollisten henkilöiden ja kuolinpesien ansio- ja pääomatulojen osalta erilliseen verotuskohteluun. Yhtymät eivät enää olleet erillisiä verovelvollisia vaan niiden tulo on jaettu vuodesta 1993 lähtien kokonaan osakkaille. Tuolloin vähennysjärjestelmään tehdyt suurimmat muutokset koskivat korkojen vähennysoikeuksia. Muut muutokset koskivat mm. tulolähdejakoja, veronsaajia ja verotusmenettelyä. Tulolähteitä ovat elinkeinotoiminnan tulolähde, maatalouden tulolähde ja henkilökohtaisen tulo tulolähde. Metsätalouden tulo ei ole kuulunut vuodesta 1993 maatalouden kanssa samaan tulolähteeseen, vaan henkilökohtaisiin tuloihin. Tulolähdejaon muutos merkitsi sitä, että tappioita ei voinut enää vähentää toisen tulolähteen tuloista (poikkeuksena kuitenkin pääomatuloista vähennettävät tulolähteen tappiot).

Vertailu muihin samaa ilmiöaluetta kuvaaviin tilastoihin

Tilastokeskuksen julkaisemat Tulonjakotilasto ja Kulutustutkimus ovat otostutkimuksia, jotka sisältävät tulo- ja kulutustietoja eri väestöryhmistä. Näissä tilastoissa maatalousyrittäjät ovat mukana yhtenä sosioekonomisena ryhmänä. Tilastoyksikkönä on kotitalous. Kotitalouden muodostavat kaikki ne henkilöt, jotka asuvat ja ruokailevat yhdessä tai jotka muuten käyttävät yhdessä tulojaan. Tulonjakotilastossa ja

Kulutustutkimuksessa on muutamia määritelmäeroja ja lisäksi tiedot saattavat erota otanta- ja tuotantomenetelmistä johtuvista syistä.

Tulo- ja varallisuustilasto perustuu verotustietoihin ja se laaditaan rekisteriaineistosta. Tulo- ja varallisuustilaston tilastoyksikkönä on yksityinen henkilö. Tulo- ja varallisuustilaston kuvaama ilmiöalue on suppeampi kuin Tulonjakotilaston tai Kulutustutkimuksen.

Kansantalouden tilinpidon maataloussektoria kuvaavat käsitteet poikkeavat tämän tilaston käsitteistä. Huomattavia eroja syntyy esimerkiksi tukien käsittelyssä, suoriteperusteisuudessa, tutkimuskohteessa ja lähdeaineistossa.

Maatilarekisteri on Maa- ja metsätalousministeriön tietopalvelukeskuksen julkaisema tilasto, joka sisältää tietoja maatilojen lukumäärästä, maankäyttölajien pinta-aloista, omistussuhteista, tuotantosunnista sekä viljelijöiden ikärakenteesta. Maatilojen peltopinta-alaa mitataan hallinnassa olevan pellon avulla, mikä on vähintään yhtä suuri kuin viljelty pinta-ala. Maatilarekisterin perusjoukkoon kuuluvat sellaiset maatilat, joilla on viljelyksessään vähintään yksi hehtaari peltomaata, tai tilan taloudellinen koko on vähintään yksi eurooppalainen kokoyksikkö (ESU) eli 1200 euroa. Tästä tilajoukosta käytetään myös nimitystä tilastollinen maatilarekisteri. Maatilarekisteri laaditaan pääasiassa maaseutuelinkeinorekisteristä saatavien tietojen perusteella. Tietoja täydennetään tukea hakemattomien tilojen osalta suoralla tilastokyselyllä. Maatilarekisterissä ei ole veromuodollisia vaatimuksia.

Maa- ja elintarviketalouden tutkimuskeskus MTT ylläpitää maatalouden kannattavuuskirjanpitoa, jonka perustuu siihen sitoutuvien viljelijöiden kahdenkertaiseen kirjanpitoon. Mukana on noin 1000 maatila-, puutarha- ja poroyritystä. Tiloilta kerätään rahatulot ja -menot verokirjanpidosta, viljelytiedot, tuotantomäärät, omaisuudessa tapahtuneet muutokset ja työtuntien määrät. Tiedot kerää ja tallentaa tietojärjestelmään maaseutukeskus ja MTT tarkistaa ne ja laskee tiloille tilinpäätökset sekä talouden tunnusluvut.

7. Selkeys ja eheys/yhtenäisyys

Tilastossa käytettyjen käsitteiden osalta pyritään noudattamaan verohallinnon käyttämiä käsitteitä siltä osin kun tiedot koskevat veroaineistosta laskettuja tuloksia. Suurimmat erot aikaisempiin maatalouden tulotilastoihin verrattuna on tapahtunut kohdeperusjoukon määrittelyssä. Aiemmin tilaston perusjoukko muodostettiin yksinomaan maatilarekisterin pohjalta, jolloin myös tilastoyksiköstä käytettiin nimitystä maatila. Tässä tilastossa termillä 'maatila' tarkoitetaan lähinnä paikkaa missä yrityksen tuotanto tapahtuu.

Maatilarekisteriin kuulumisen perusteella yritykset jaetaan ns. aktiivisiin ja passiivisiin maatilayrityksiin. Vaikka tilastollisesta maatilarekisteristä käytetään myös nimitystä 'aktiivitulojen rekisteri', niin siihen kuuluvien tilojen joukossa on myös sellaisia yksiköitä, jotka verottaja tulkitsee ns. harrastetiloiksi ja siten näiden tilojen omistajia ei veroteta maatalouden verolakien mukaan. Maatilarekisteriin kuulumattomia maatalouden verovelvollisia oli yli 70 000. Tästä joukosta käytetään nimitystä 'passiiviyksikkö'. Nämä yksiköt saavat esimerkiksi maatalouden verolain alaisia maan vuokratuloja, josta syystä he joutuvat täyttämään maatalouden 2-verolomakkeen.

Maatalousverotus perustuu ns. kassaperusteiseen tilinpitoon, joten vertailtaessa tämän tilaston tietoja suoriteperusteisesti laskettuihin tuloksiin on muistettava kyseisten kirjanpitoikäntöjen erot.

Lisätietoja

Juhapekka Kyllönen 029 551 2917
Vastaava osastopäällikkö:
Katri Kaaja

maataloustilastot@tilastokeskus.fi
www.tilastokeskus.fi

Lähde: Maa- ja metsätalousyritysten taloustilasto, Tilastokeskus

Asiakaspalaute: www.tilastokeskus.fi/palaute