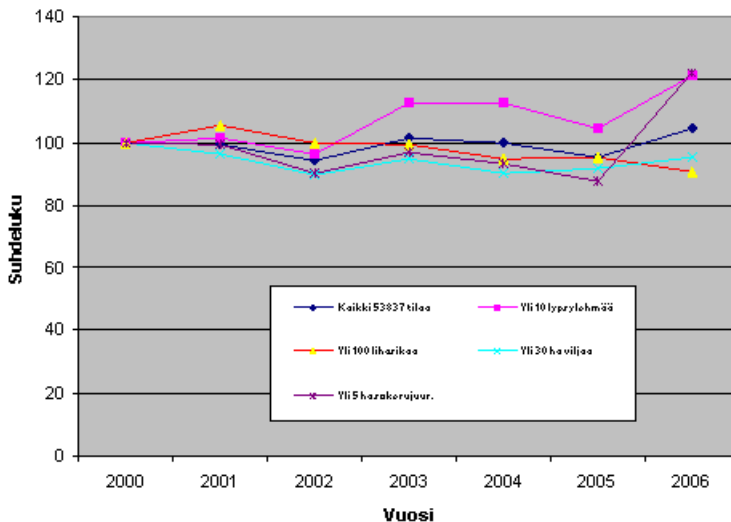


Maa- ja metsätalousyritysten taloustilasto 2006

Perheviljelmien tulojen kehitys kaksijakoista 2000-luvulla

Maidontuottajien maatalouden verotettavat tulot maitolitraa kohti ovat selkeästi menneet positiiviseen suuntaan tällä vuosituohannella, mutta lihasikojen tuottajien sikapaikkaa kohti lasketut tulot ovat olleet alamäessä koko 2000-luvun. Viljantuottajien maatalouden veronalaiset tulot ovat viljahehtaaria kohti niin ikää alentuneet viisi prosenttia vuodesta 2000 vuoteen 2006. Sokerijuurikkaan tuottajien tulot juurikashehtaaria kohti laskivat vuoteen 2005 saakka, mutta näyttävät oheisen kuvion perusteella kasvaneen huomasti jakson viimeisenä vuotena. Kasvupyrähdys johtuu siitä, että sokerijuurikkaan tilakohtainen pinta-ala laski vuonna 2006 keskimäärin kolme hehtaaria, eli kun jakajaa pienennetään niin osamäärä kasvaa. Itse asiassa kävi niin, että sokerijuurikkaan myyntitulot vuonna 2006 alenivat edellisvuodesta noin 3400 euroa juurikastilaa kohti, mutta kohonneet maataloustuet ja muista tuotteista saadut tulot eivät ainoastaan kompensoineet juurikastulojen menetyksiä, vaan myös kasvattivat verotettavia tuloja. Tiedot käyvät ilmi Tilastokeskuksen julkaisemasta vuoden 2006 Maa- ja metsätalousyritysten taloustilastosta.

Viljelijäpuolisoiden yhteenlaskettu maatalouden verotettava tulo tuotantoyksikköä kohti vuosina 2000-2006 (Vuosi 2000 = 100)



Tuotantosuuntien välinen tarkastelu tehtiin kokonaan uudella tavalla. Tarkastelun kohteeksi valittiin sellaiset maatilarekisteriin kuuluvat maatilat, joiden viljelyoikeuden haltijana ja maataloudesta verovelvollisena toimi luonnollinen henkilö yhtäjaksoisesti vuodesta 2000 vuoteen 2006. Tällaisia maatilayrityksiä oli kyseisellä jaksolla kaikkiaan 53837. Tästä joukosta poimittiin tarkempaan analyysiin sellaiset yritykset, jotka täyttivät ainakin yhden seuraavista ehdoista:

a) tilalla oli yhtäjaksoisesti seitsemänä vuotena yli 10 lypsylehmää,

- b) tai yhtäjaksoisesti yli 100 lihasikaa,
- c) tai yhtäjaksoisesti yli 30 hehtaaria viljakasveja,
- d) tai yhtäjaksoisesti yli viisi hehtaaria sokerijuurikasta.

Ehdon täyttäviä maatilayrityksiä oli Suomessa kaikkiaan 15285. Valintakriteerien määrittelyssä tähdättiin siihen, että paneeliin tulevat yritykset edustaisivat ainakin kotieläintilojen osalta vähintään yhden henkilön työllistävää maatilayritystä. Paneeliin valikoituneiden viljatilojenkin peltoala vuonna 2006 oli jo yli 82 hehtaaria, joten ne olivat peltoalansa puolesta huomattavasti keskikokoa suurempia. Myös juurikastilojen keskikoko oli lähes 60 hehtaaria. Tällä valintamenetellyllä eliminoitiin myös tuotantosuunnan vaihtumisen vaikutukset tuloksiin.

Vaikka lihasikojen tuottajien maatalouden tulos on suhteellisesti alentunut koko 2000-luvun, niin absoluuttisesti näiden yritysten tulos on korkein vertailun kohteena olevista tuotantosuunnista vuonna 2006, lähes 47500 euroa yritystä kohti. Seuraavaksi korkein tulos on lypsykarjataloilla, 41400 euroa, kun taas alhaisin viljataloilla, 26000 euroa. Lihasikalaa hoitava viljelijäperhe saa siten palkkseen ja omien pääomien koroksi 500 lihasian hoidosta ja 78 peltohehtaarin viljelystä noin 21500 euroa enemmän kuin 82 hehtaarin viljatilallinen. Sikatilojen tuotantopääoman verotusarvo vuonna 2006 oli 234000 euroa, yli kaksi kertaa suurempi kuin viljataloilla. Jos ja kun pääomille pitäisi saada myös korkoa, niin palkka sikojen hoitamisesta jää vaatimattomaksi. Tätä taustaa vasten lihasikojen tuotannon kriisi on hyvin ymmärrettävissä. Paneelin lypsykarjatilojen keskimääräinen lehmäluku vuonna 2006 oli 25 lypsylehmää, joka sekin vaatii vähintään yhden henkilön työpanoksen jokaisena viikon päivänä. Joka tapauksessa sekä lypsykarja- että sikatalousyrittäjät ovat 2000 luvulla investoineet ja kasvattaneet voimakkaasti tuotantoaan. Lehmäluku on kasvanut neljällä lypsykarjatilaa kohti ja lihasikojen lukumäärä yli sadalla lihasialla yritystä kohti. Tarkempia tietoja aiheesta löytyy tilaston katsauksen luvusta 5, 'Tilaston vaihtuva teema'.

Tilaston metsätaloutta käsittelevässä osassa kuvataan nyt ensimmäistä kertaa kaikkien yksityismetsänomistajien puunmyyntituloja, sekä metsän kasvatuksesta ja hoidosta johtuvia menoja metsänomistajien verotilinpäätösten tietojen pohjalta. Tietoja on ryhmitelty metsänomistajan juridisen muodon mukaan, maakunnittain, sekä sen mukaan onko metsänomistaja myös maatalouden harjoittaja. Maatalouden verovelvolliset on jaettu ns. aktiivitalallisiin ja passiivitalan omistajiin. Siten tilastossa kuvataan nyt ensimmäistä kertaa myös ns. kaupunkilaismetsänomistajien metsätalouden tuloksia. Koko yksityismetsätalouden puunmyyntien hankintatyöllä vähennetty arvo vuonna 2006 oli 1026 miljoonaa euroa. Tästä aktiivisten maatilayrittäjien osuus oli 334 miljoonaa euroa, passiivimaatilan omistajien 212 miljoonaa euroa ja ns. kaupunkilaismetsänomistajien 481 miljoonaa euroa. Yrityskohtaiset tulokset esitellään tilastokatsauksen metsätaloutta käsittelevässä osassa.

Sisällys

1. Johdanto.....	4
2. Maatilayritysten verotilinpäätöksiin perustuvat tulokset.....	6
2.1. Kaikkien maatalouden verovelvollisten kokonaistarkastelu.....	6
2.2. Tilakohtainen tarkastelu	8
Alueittain.....	8
Omistusmuodon mukaan.....	9
Tulokset ikäryhmittäin.....	10
Tuotantosuunnan mukaiset tulokset.....	10
Tilakoon mukaan.....	10
3. Maatalousyrittäjien henkilöverotukseen perustuvat tulokset.....	12
4. Yksityismetsätalous.....	14
5. Tilaston vaihtuva teema: Perheviljelmien talous vuosina 2000–2006.....	17
Maa- ja metsätalousyrittäjien taloustilaston laatuseloste.....	24

1. Johdanto

Maa- ja metsätalousyriyten taloustilaston tiedoista valtaosa perustuu erilaisista hallinnollisista rekistereistä saataviin aineistoihin. Tilaston kannalta keskeisiä rekistereitä tuotetaan ja ylläpidetään sekä Maa- ja metsätalousministeriön hallinnonalalla että verohallinnossa. Tietoja on yhdistetty tilastoa varten lähes 20:stä erilaisesta tietorekisteristä, jonka lisäksi tilaston tietovarantoa on täydennetty noin 9000 maatilayrittäjälle suunnatulla tilastokyselyllä, jolla kysytään maatalouden verolomaketta yksityiskohtaisemmin maatilayriyten myyntituloja ja vähennyskelpoisia menoja. Tilaston kaikki tiedot esitetään liitteinä olevissa tietokantatauluissa, joista käyttäjä voi poimia vain kulloisenkin kiinnostuksen kohteena olevia tietoja. Valtaosa taulujen tiedoista on esitetty keskiarvoina tilastoyksikköä kohti. Toki keskiarvoista voidaan helposti laskea summia yli koko aineiston kertomalla keskiarvo tilastoyksiköiden määrällä. Uutta on se, että henkilöverotusta koskevista taulukoista tietoja voidaan poimia vuosista 2000–2006 erikseen ja maatilayriytenkohtaisista tauluista vuosista 2004, 2005 ja 2006. Tavoitteena on, että lukujen 1–4 osalta tilasto tulisi pysymään jatkossa hyvin vakiomuotoisena, kun 'tilaston vaihtuva teema' luvussa aihe vaihtuisi vuosittain. Tällä kertaa teemaksi valittiin keskeistä suomalaista maataloustuotantoa edustavien perheviljelmän toimivien maatilayriyten paneelitarkastelu. Tilasto julkaistaan nyt toista kertaa. Viitevuoteen 2004 saakka vastaavia tietoja julkaistiin yrityskohtaisen tietojen osalta otantatutkimukseen perustuvassa Maatilatalouden yritys- ja tulotilastossa, sekä henkilöverotukseen pohjautuvien tietojen osalta kokonaistutkimukseen perustuvassa Maatilatalouden tulo- ja verotilastossa.

Tilaston kuvauksen kohteena olevaa perusjoukkoa on vuoden 2006 tilastossa laajennettu siten, että metsätaloutta koskevat tiedot esitetään myös muiden kuin maatalousyrittäjien harjoittaman metsätalouden osalta. Metsätalouden pinta-alaverotus päättyi kaikkien metsänomistajien osalta vuonna 2005, joten nyt julkaistavassa tilastossa on ensimmäistä kertaa esitetty verotietoihin pohjautuvia yksityismetsätalouden puunmyyntituloja sekä metsätaloudesta aiheutuvia menoja kaikkien yksityismetsänomistajien osalta. Metsätalouden tuloksia esitellään sekä alueellisesti että omistajaryhmien mukaan luokiteltuna. Metsätaloutta koskevat tiedot julkaistaan ainoastaan vuodelta 2006.

Maa- ja metsätalousministeriön tietopalvelukeskuksen (Tike) ylläpitämän vuoden 2006 maatilarekisterin mukaan Suomessa oli 69071 aktiivimaatila. Samaan aikaan verohallinnon rekisterien mukaan maatilatalouden verovelvollisia yksiköitä oli 143298. Tässä tilastossa käytetään nimitystä "aktiiviyriyten" sellaisista maatalouden verolainsäädännön mukaisista verovelvollisista, jotka harjoittavat maataloutta maatilarekisteriin kuuluvalla maatilalla. Tosin maatilarekisterin tilalla voi toimia useampiakin maatalouden verovelvollisia yksiköitä, esimerkiksi vanha ja nuori isäntä ovat muutaman vuoden ajan molemmat maatalouden verovelvollisia. Tällaisissa tapauksissa aktiiviseksi yritykseksi valittiin liikevaihdoltaan suurempi verovelvollinen, kun taas muut aktiivituloillakin toimivat maatalouden verovelvolliset merkittiin passiivisiksi yrityksiksi. Passiivisten maatalousyrittäjien lukumäärä oli yli 77000. Luonnollisesti suuri osa heistä oli sellaisia verovelvollisia, jotka olivat vuokranneet peltonsa muiden viljeltäviksi ja olivat siten maan vuokratulojen takia maataloudesta verovelvollisia.

Tilasto julkaistaan kokonaisuudessaan ainoastaan Tilastokeskuksen internet palvelussa. Tilaston katsaus osaan on poimittu vain joitain tietoja kuriositeetin omaisesti tilaston tietokantatauluista. Tilaston liitteenä olevat tietokantataulukot korvaavat aiemmissa painetuissa julkaisuissa esitetyt tilastotaulukot. Tietokantataulukot mahdollistavat aiempaa monipuolisempien tarkastelujen tekemisen, koska vanhaa "sivurajoitetta" ei ole enää olemassa. Tietokantatauluista voidaan tehdä rajoitettuja poimintoja tilaston käyttäjän kiinnostuksen kohteena olevista aiheista. Tietokantatauluista poimitut tiedot on helppo tallentaa esimerkiksi taulukkolaskentaohjelmaan, jossa tietoja voidaan muokata omien tarpeiden mukaan. Aiemmissa painetuissa tilastojulkaisuissa oli mahdollista julkaista pääosin vain yhden ulottuvuuden taulukoita, kun nyt julkaistavissa tietokantatauluissa on pääsääntöisesti vähintään kaksi ulottuvuutta, esimerkiksi tuotantosuunta maakunnittain. Tietoja esitetään myös kuntakohtaisesti.

Tämän tilaston tilastoyksiköstä käytetään nimitystä maatilayriyten. Kuten edellä mainittiin, maatilalla voi toimia useampia verovelvollisia yrityksiä, tai toisaalta yksi yrittäjä voi harjoittaa maataloutta useammalla maatilalla. Tuotantoa harjoitetaan myös enenevässä määrin vuokratuilla pelloilla, jopa kokonaisia maatiloja vuokrataan. Maatila ei ole juridinen oikeushenkilö, joten maatila ei voi omistaa esimerkiksi pankkitiliä tai olla taloudellisessa vastuussa. Maatilalla harjoitettavasta tuotannosta on aina taloudellisessa vastuussa maatalon viljelyoikeutta hallinnoiva oikeushenkilö, joka maatalouden kyseessä ollessa on useimmiten luonnollinen henkilö, verotusyhtymä

tai kuolinpesä. Muun yritystoiminnan tilastointiin verrattuna maatila voidaan käsittää yrityksen toimipaikaksi, josta taloudellisessa vastuussa on joko tilan vuokrannut tai sen omistava oikeushenkilö. Näin yrittäjä ja toimipaikka yhdessä muodostavat yrityksen. Toki taloudellisia tuloksia voidaan laskea edelleen maatalaakin kohden, mutta maatalan käyttö taloudellisten tilastojen perusyksikkönä on hämärtyneet jatkuvasti 1960-luvun lopulta, kun maataloudessa siirryttiin maatalan pinta-alaan perustuvasta verotuksesta todellisiin tuloihin ja menoihin perustuvaan verotukseen. Toki voidaan myös puhua tuloista maatilayrittäjää kohti, mutta koska kyseessä on usein yrittäjäpuolisot, niin on käytännöllisempää käyttää nimitystä 'maatilayritys' puhuttaessa taloudellisesta tuloksesta.

Tässä tilastossa ei ole mukana sellaisten yritysten tuloksia, jotka eivät ole maatalatalouden verolainsäädännön mukaan verovelvollisia. Jos maatalouden harjoittaja suorittaa esimerkiksi koneurakointia siinä laajuudessa, että verottaja katsoo urakoinnin kuuluvan eri liikkeeksi kuin maatalous, niin tämä koneurakointi jää tämän tilaston kuvauksen ulkopuolelle. Toisaalta jos koneyrittäminen voidaan katsoa maatalouden sivuelinkeinoksi ja siitä saatuja tuloja verotetaan muiden maatalouden tulojen ohessa, niin urakoinnin tulot ja menot sisältyvät tähän tilastoon. Maataloutta harjoitetaan enenevässä määrin myös elinkeinoverolain alla. Nämäkin yritykset jäävät ainakin toistaiseksi tämän tilaston ulottumattomiin.

2. Maatilayritysten verotilinpäätöksiin perustuvat tulokset

Tässä luvussa esitetyt tiedot perustuvat pääasiassa maatilatalouden tuloverolain mukaan verotettujen verovelvollisten 2-verolomakkeilla annettuihin tietoihin, jotka on yhdistetty maaseutuelinkeinorekisterin tilakohtaisiin tietoihin. Tietoja on täydennetty suoralla, noin 9000 maatilayritykselle suunnatulla tilastokyselyllä. Tilaston liitteenä olevat yrityskohtaiset tietokantataulut on nimetty siten, että taulukon otsikko alkaa sanoilla 'Maatilayritys:' Tietokantatauluissa on kuvattu pääasiassa aktiivisten maatilayritysten tuloja, menoja, varoja ja velkoja.

2.1. Kaikkien maatalouden verovelvollisten kokonaistarkastelu

Maatalouden verolainsäädännön perusteella verotettavien verovelvollisten määrä oli vuonna 2006 noin 143000. Näistä kaikkiaan 66084 verovelvollisen tiedot pystyttiin yhdistämään Maa- ja metsätalousministeriön tietopalvelukeskuksen ylläpitämän maatilarekisterin tietoihin. Maatilarekisteriin kuului vuonna 2006 kaikkiaan 69071 ns. aktiivitilaa. Näin ollen noin 3000 aktiivitilan tuloja ei joko verotettu maatalouden verolain mukaan, tai tilalta tuloja saavan yrittäjän tietoja ei onnistuttu yhdistämään tilan tietoihin. Valtaosa näistä 3000 tilasta lienee ns. harrastetiloja, joilta mahdollisesti saatavia tuloja ei veroteta maatalouden verolain mukaan. Yhä kasvava osa maatalousyrityksistä kuuluu elinkeinoverolain piiriin. Myös tällaisten yritysten tiedot jäävät tämän tilaston ulkopuolelle.

Maatalouden veronalaisten tulojen kokonaismäärä kasvoi vuodesta 2005 vuoteen 2006 lähes 200 miljoonaa euroa, 4345 miljoonasta 4539 miljoonaan. Kasvu tapahtui yksinomaan aktiiviyrityksissä ja suurin osa kasvusta selittyy tukien määrän noin 135 miljoonan euron kasvulla. Loppuosa lisäyksestä selittyy maataloustuotteiden myyntitulojen lisääntymisellä. Eri tuoteryhmissä tapahtunut myyntitulojen kehitys tosin oli jopa vastakkaista: kun 17% alv-kantaan kuuluvien kotieläintuotteiden (mm. maito ja kananmunat) myynti kasvoi 27 miljoonalla eurolla, niin vastaavasti lähinnä teuraaksi myytävien 17% alv-kantaan kuuluvien kotieläinten myyntitulot alenivat seitsemällä miljoonalla eurolla. Tukien osuus kaikista tuloista oli vuonna 2006 noin 42 prosenttia, kun vastaava osuus vuonna 2004 oli 40 prosenttia.

Tuotantopanosten hankinnasta aiheutuvat kokonaismenot kasvoivat edellisvuodesta 85 miljoonaa euroa. Menot lisääntyivät yksinomaan aktiiviyrityksissä. Menojen kasvusta puolet, eli noin 42 miljoonaa euroa selittyy 22% alv-kantaan kuuluvien menojen lisäyksestä ja loppuosa selittyy poistojen kohoamisesta 25 miljoonalla ja tasausvarausten 21 miljoonan euron lisäyksestä. Kun menojen ja tulojen erotuksena saatavaan voittoon lisätään vielä korjauserät (mm. maatalouden menoissa vähennetyt yksityistalouden menot ja alkutuottajien alv-huojennus, sekä vähennetään mm. yksityisauton maatalouskäyttö ja osinkojen verovapaa osa) sekä maatalouden korkomenot, niin saadaan maatalouden tulos. Kaikkien maatalousyrittäjien yhteinen maatalouden tulos oli vuonna 2006 reilut 1200 miljoonaa euroa. Kasvua edellisvuoteen oli lähes 100 miljoonaa euroa. Myös tuloksen kasvu tapahtui yksinomaan aktiivisilla yrityksillä. Maatalouden kokonaisvarallisuuden verotusarvo oli tilastovuonna 4629 miljoonaa euroa. Tästä suurimman erän muodostivat maatalouskone- ja kalusto-omaisuus, yhteensä 1656 miljoonaa euroa. Maatalouden varallisuuden verotusarvo kasvoi edellisvuodesta 31 miljoonaa euroa, kun samaan aikaan maatalouden velkamäärä lisääntyi 96 miljoonaa euroa.

Maatalouden veronalaiset tulot, menot, varat ja velat yhteensä miljoonaa euroa vuosina 2004–2006. Tiedot erikseen aktiiviyrityksiltä ja passiiviyksiköiltä

Tiedot	Vuosi	Maatalouden verolain mukaan verovelvolliset		
		Yhteensä	Passiiviyksiköt	Aktiiviyksiköt
01 Maatilayritysten lukumäärä koko aineistossa	2004	145 062	76 166	68 896
	2005	145 472	78 642	66 830
	2006	143 298	77 214	66 084
03 Maataloustuotteiden myyntitulo milj. euroa	2004	2 323	91	2 231
	2005	2 298	99	2 199
	2006	2 356	98	2 258
10 Tuet milj. euroa	2004	1 745	35	1 709
	2005	1 786	38	1 748
	2006	1 923	39	1 883
20 Menot yhteensä milj. euroa	2004	3 068	129	2 939
	2005	3 126	137	2 988
	2006	3 211	137	3 074
24 Maatalouden tulos milj. euroa	2004	1 144	120	1 024
	2005	1 109	135	974
	2006	1 208	136	1 072
42 Maatalouden varat milj. euroa	2004	4 355	465	3 890
	2005	4 598	508	4 089
	2006	4 629	495	4 135
43 Maatalouden velat milj. euroa	2004	2 797	125	2 672
	2005	2 909	120	2 789
	2006	3 005	118	2 887

Seuraavassa taulukossa maakunnat ja kunnat asetettiin maataloustulojen perusteella suuruusjärjestykseen. Taulukossa on mukana vain aktiiviyritykset. Varsinais-Suomessa maatalouden kokonaistulot olivat lähes 50 miljoonaa euroa korkeammat kuin Etelä-Pohjanmaalla, mutta silti Etelä-Pohjanmaalla ja Pohjois-Pohjanmaalla maatalouden tulos oli korkeampi kuin Varsinais-Suomessa. Kuntien välisessä vertailussa Kiuruvesi johti maatalouden yhteistulojen perusteella, mutta tuloksella mitaten Nivala kiilasi kärkeen. Ahvenanmaan maataloustulot ylittyvät jopa kuudessa mantereen kunnassa. Tuloksen suhteellinen osuus maatalouden tuloista on suurin Keski-Pohjanmaalla, kun taas Varsinais-Suomessa osuus on alhaisin.

Maakunnat ja kunnat maatalouden tulojen mukaisessa suuruusjärjestyksessä vuonna 2006

Alue	Aktiivimaatilyritysten lukumäärä	Maatalouden tulot milj. euroa/alue	Tulos maataloudesta milj. euroa/alue	Tulos prosenttia tuloista	Tulos euroa/maatilyritys
Koko maa - Hela landet	66 084	4 266	1 072	25	16 222
Varsinais-Suomen maakunta - Egentliga Finlands län	7 078	535	113	21	15 953
Etelä-Pohjanmaan maakunta - Södra Österbottens län	7 575	484	124	26	16 326
Pohjois-Pohjanmaan maakunta - Norra Österbottens län	5 489	420	122	29	22 273
Pohjois-Savon maakunta - Norra Savolax län	4 715	343	90	26	19 166
Satakunnan maakunta - Satakunta län	4 665	298	68	23	14 549
Pohjanmaan maakunta - Österbottens län	4 582	257	66	26	14 344
Pirkanmaan maakunta - Birkalands län	4 567	245	54	22	11 826
Pohjois-Karjalan maakunta - Norra Karelen län	2 740	184	51	27	18 452
Keski-Suomen maakunta - Mellersta Finlands län	3 476	176	44	25	12 780
Kanta-Hämeen maakunta - Egentliga Tavastlands län	2 625	176	39	22	14 856
Etelä-Savon maakunta - Södra Savolax län	3 169	175	41	23	12 904
Uudenmaan maakunta - Nylands län	2 658	155	34	22	12 886
Keski-Pohjanmaan maakunta - Mellersta Österbottens län	1 630	152	50	33	30 704
Päijät-Hämeen maakunta - Päijänne-Tavastlands län	2 082	134	32	24	15 205
Kymenlaakson maakunta - Kymmenedalens län	2 317	120	34	28	14 676
Lapin maakunta - Laplands län	1 750	110	31	28	17 458
Etelä-Karjalan maakunta - Södra Karelen län	1 820	97	27	28	14 599
Itä-Uudenmaan maakunta - Östra Nylands län	1 483	92	21	23	14 180
Kainuun maakunta - Kajanalands län	1 076	74	22	30	20 316
Kiuruvesi	500	50	11	23	22 846
Somero	575	47	10	21	16 809
Ilmajoki	503	46	11	23	21 484
Nivala	435	41	13	31	29 397
Jalasjärvi	517	41	10	25	20 263
Kauhajoki	622	39	9	24	14 928
Ahvenanmaa - Åland	587	38	10	27	17 613
Lapua - Lappo	630	36	9	27	14 946
Loimaa	526	35	9	27	17 845

2.2. Tilakohtainen tarkastelu

Alueittain

Tilaston tarkimpana alueyksikkönä käytetään kuntajakoa. Muina alueluokkina käytetään sekä maakuntaa että EU-tukialuetta. Kuntatasolla julkaistuja tietoja ei ole enää jaettu muihin alaryhmiin, kuten esimerkiksi tuotantosuuntiin. Sitä vastoin maakunta- ja EU-tukialueen mukaan luokitellut tietokantataulukot on laadittu pääsääntöisesti vähintään kahdessa ulottuvuudessa, esimerkiksi maakunnan ja tuotantosuunnan mukaan.

Otokseen pohjautuvia tietoja (merkitty * merkillä tietokantatauluissa) ei myöskään julkaista kuntatasolla. Siten esimerkiksi tietoja pellon vuokrahinnoista ei ole saatavissa kunnittain.

Keski-Pohjanmaa erottuu maatalouden keskimääräisen yritysکوhtaisen tuloksen perusteella selkeästi muista maakunnista. Kun koko maassa maatalouden tulos oli 16222 euroa maatilayritystä kohti, niin kuudessa kunnassa tulos ylittää 30000 euron rajan. Näistä viisi kuntaa sijaitsee Keski-Pohjanmaalla: Kannus, Lohtaja, Toholampi, Ullava ja Kaustinen. Kuudes 30000 euron ylittäjä oli Reisjärvi Pohjois-Pohjanmaalta, joka sekkin tosin sijoittuu aivan Keski-Pohjanmaan rajalle. Reilussa 50 kunnassa yritysکوhtainen tulos jää alle 10000 euroon.

Eri tuotantosuuntien suhteellinen osuus tilojen lukumäärästä maakunnassa vaikuttaa selvästi siihen, kuinka suuri on maakunnan keskimääräinen tulos maataloudesta. Keski-Pohjanmaalla 53 prosentilla maatilayrityksiä päätuotantosuunta on lypsykarjatalous ja 14 prosentilla viljantuotanto. Vastaavasti Pirkanmaalla, missä yritysکوhtainen tulos oli vuonna 2006 alhaisin, oli viljatilojen ja maitotilojen suhde lähes päinvastainen, 18 prosenttia lypsykarjataloja ja 54 viljataloja.

EU-tukialueittain tarkasteltuna aktiiviyritysten lukumäärä jopa kasvoi vuonna 2006 joillakin alueilla. Tämä johtuu siitä, että tilatukseen siirtymisen seurauksena maatilarekisteriin tuli jonkin verran uusia maataloustukea hakevia maatiloja. Yritysکوhtainen tulos on korkein C2 ja C3 alueilla, kun taas B ja C4 tukialueilla jäädaän tuloksen suhteen vertailussa alhaisimmalle tasolle. Maatilayritysten määrän suhteen samaa kokoluokkaa olevalla B-tukialueella tulos jäi noin 5000 euroa C2-alueelta alhaisemmaksi. Yritysکوhtaisen tuloksen suhteellinen muutos vuodesta 2004 vuoteen 2006 oli suurin C2P-tukialueella, 15,6 prosenttia kun alhaisimmaksi kasvu jäi A-tukialueella. Koko maassa yritysکوhtainen tulos kasvoi samalla ajanjaksolla 9,1 prosenttia.

Maatilayritysten lukumäärä, maatalouden tulos ja tuloksen suhteellinen muutos vv. 2004–2006 EU-tukialueittain

	Vuosi	Koko maa	A-tukialue	B-tukialue	C1-tukialue	C2-tukialue	C2P-tukialue	C3-tukialue	C4-tukialue
Maatilayritysten luku-määrä	2004	68 896	8 680	20 356	16 341	18 209	1 971	2 755	584
	2005	66 830	8 397	19 752	15 796	17 752	1 908	2 669	556
	2006	66 084	8 238	19 501	15 625	17 556	1 896	2 694	574
Tulos maataloudesta euroa /yritys	2004	14 867	14 839	12 903	13 730	17 725	15 763	17 600	10 559
	2005	14 569	14 420	12 853	13 514	17 162	15 463	17 095	9 709
	2006	16 222	15 633	13 891	14 808	19 735	18 229	19 758	11 673
Tuloksen muutos% vv. 2004–2006		9,1	5,4	7,7	7,9	11,3	15,6	12,3	10,6

Omistusmuodon mukaan

Tilastossa aktiiviyritykseksi kutsutusta 66084 maatilayrityksestä luonnollisten henkilöiden omistuksessa oli 59301 yritystä, verotusyhtymien omistuksessa 4143 yritystä ja kuolinpesien omistuksessa 2612 yritystä. Perusjoukkoon sisältyi lisäksi 28 yritystä joiden omistajan juridinen muoto oli jokin muu kuin nuo edellämainitut. Verotusyhtymien omistamien tilojen lukumäärä on selkeästi lisääntymässä. Myös keskimääräinen maatalouden tulos kohosi vuodesta 2004 vuoteen 2006 suhteellisesti eniten verotusyhtymämuotoisissa yrityksissä.

Maatilayritysten lukumäärä, maatalouden tulos ja tuloksen suhteellinen muutos vv. 2004–2006 juridisen muodon mukaan

	Vuosi	Koko maa	Luonnollinen henkilö	Verotusyhtymä	Kuolinpesä
Maatilayritysten lukumäärä	2004	68 896	61 939	3 883	3 038
	2005	66 830	60 124	4 083	2 592
	2006	66 084	59 301	4 143	2 612
Tulos maataloudesta /yritys	2004	14 867	14 822	21 917	6 728
	2005	14 569	14 428	21 688	6 665
	2006	16 222	16 073	24 452	6 527
Tuloksen muutos% vv. 2004–2006		9,1	8,4	11,6	-3,0

Tulokset ikäryhmittäin

Katsauksen ikäryhmittäinen tarkastelu on esitetty luvussa 3, koska ikäryhmittely on mahdollista ja järkevää tehdä luonnollisten henkilöiden omistamille maatilayrityksille ja henkilöveroaineistosta saatava ikäryhmittely voidaan tehdä pidemmälle ajanjaksolle kuin yrityskohtaisissa tiedoissa, vuodesta 2000 vuoteen 2006. Siten seitsemän vuoden ajanjakso antaa paremman kuvan maatalojen omistajien ikärakenteesta ja sen kehityksestä. Toki yrityskohtaisissa tietokantatauluissa on esitetty tulokset myös maakunnittain ja viljelijän iän mukaan vuodesta 2004 vuoteen 2006, kuten muutkin yrityskohtaiset tulokset.

Tuotantosuunnan mukaiset tulokset

Tilaston tuotantosuuntana käytetään maatilarekisterissä tilalle määriteltyä tuotantosuuntaa. Lypsykarjatilojen lukumäärä laskee edelleen voimakkaasti. Luonnollisten henkilöiden hallinnassa vuonna 2006 oli enää 13446 lypsykarjayritystä, kun vuonna 2000 vastaava lukumäärä oli 20415 yritystä. Lypsykarjayritysten tulos kasvoi vuodesta 2004 vuoteen 2006 lähes 5700 euroa. Toki tuloksen kasvusta huomattava osa on seurausta pienempien yritysten tuotannon lopettamisesta. Sikatalousyrityksissä keskimääräinen tulos oli noin 2000 euroa alhaisempi kuin lypsykarjayrityksissä. Sikataloudessa lannoite- ja rehumenojen voimakas kohoaminen söi tulosta.

Maatilayritysten lukumäärä, lannoite- ja rehumenot, sekä tulos maataloudesta tuotantosuunnittain vuodesta 2004 vuoteen 2006

	Vuosi	Koko maa - Hela landet	1.Lypsy-karja-talous	2.Lihamyymänaudit	3.Sika-talous	4.Siipikarjatalous	5.Lampaat, vuohet, hevoset	6.Viljanviljely	7.Muu kasvituotanto	8.Muu tuotanto
Maatilayritysten lukumäärä koko aineistossa	2004	68 896	17 236	4 598	3 283	915	2 248	28 319	11 934	363
	2005	66 830	16 273	4 359	3 048	874	2 171	28 018	11 665	422
	2006	66 084	14 992	4 185	2 843	833	2 237	27 877	12 312	805
	Muutos 04-06	-2 812	-2 244	-413	-440	-82	-11	-442	378	442
* Lannoitteet ja kalkki euroa/yritys	2004	2 933	4 000	3 374	5 131	5 975	1 031	2 256	2 415	667
	2005	3 395	4 942	3 842	8 418	4 935	694	2 503	2 398	363
	2006	3 733	5 618	4 608	9 875	4 723	459	2 872	2 436	227
	Muutos 04-06	800	1 618	1 234	4 744	-1 252	-572	616	21	-440
* Rehut yms. euroa/yritys	2004	5 998	12 902	6 418	30 916	47 579	1 001	373	283	318
	2005	6 165	13 511	8 447	34 744	43 512	1 443	214	194	104
	2006	6 195	14 661	7 376	37 740	48 135	1 064	214	234	129
	Muutos 04-06	197	1 759	958	6 824	556	63	-159	-49	-189
Tulos maataloudesta euroa/yritys	2004	14 867	29 075	16 042	27 514	33 065	1 865	7 623	9 008	3 405
	2005	14 569	28 117	16 598	30 683	34 266	1 859	7 480	9 017	3 443
	2006	16 222	34 743	19 839	32 102	35 859	2 847	7 802	9 819	2 768
	Muutos 04-06	1 355	5 668	3 797	4 588	2 794	982	179	811	-637

* Lannoite- ja rehumenot estimoitu otoksesta

Tilakoon mukaan

Maatilayritysten lukumäärä aleni vuodesta 2004 vuoteen 2006 kaikkiaan 2812 yrityksellä. Maatilan viljellyn peltoalan mukaan tarkastellen alle 50 hehtaarin maatiloja oli vuonna 2006 kaikkiaan 3735 vähemmän kuin vuonna 2004. Vastaavalla ajanjaksolla yli 50 hehtaarin maatilojen lukumäärä kasvoi 923 maatilalla. Tilojen poistuma oli sekä absoluuttisesti että suhteellisesti suurinta 10–50 hehtaarin kokoluokissa: osa yrityksistä kasvatti tilakokoa yli 50 hehtaariin ja suurempi osa lopetti tuotantonsa kokonaan. Alle 10 hehtaarin tilakokoluokassa tilalukumäärien muutokset näyttävät olevan vähäisempiä. Tämän kokoluokan tilat ovat usein sivutoimisesti hoidettuja: tilat kuuluvat maatilarekisteriin ja ne saavat maataloustukea vaikkakin viljelyllä voi olla vain vähäinen merkitys tilanomistajan talouteen.

Maatilayritysten lukumäärä, tulot ja menot tilakokoluokittain vuodesta 2004 vuoteen 2006

	Vuosi	Koko maa - Hela landet	*0- 4,9 ha	5- 9,9 ha	10-19,9 ha	20-29,9 ha	30-49,9 ha	50-99,9 ha	Yli 100 ha
Maatilayritysten lukumäärä	2004	68 896	4 625	8 629	16 481	12 370	14 368	10 108	2 315
	2005	66 830	4 269	8 181	15 587	11 845	13 968	10 395	2 585
	2006	66 084	4 476	8 179	15 143	11 376	13 564	10 545	2 801
Lukumäärän muutos 2004-2006	2006	-2 812	-149	-450	-1 338	-994	-804	437	486
Lukumäärän suhteellinen muutos 04-06 prosenttia	2006	-4,1	-3,2	-5,2	-8,1	-8,0	-5,6	4,3	21,0
Tulos maataloudesta euroa/yritys	2004	14 867	1 333	2 086	6 250	13 375	21 500	31 521	44 992
	2005	14 569	1 584	2 005	5 824	12 489	20 218	30 251	44 440
	2006	16 222	1 588	2 081	6 392	13 673	22 297	33 815	48 733
Tuloksen kasvu vuodesta 2004 vuoteen 2006 %	2006	9,1	19,1	-0,2	2,3	2,2	3,7	7,3	8,3

3. Maatalousyrittäjien henkilöverotukseen perustuvat tulokset

Henkilöverotusta koskevat tietokantataulut on laadittu vuosille 2000 – 2006, joten kaikista tauluista on saatavissa tiedot seitsemän vuoden ajalta. Tiedot on saatu henkilöverorekisteristä, josta on haettu verotiedot sellaisille henkilöille ja heidän puolisoilleen, jotka luonnollisena henkilönä viljelevät maatilarekisteriin kuuluvaa maatilaa jolta saatuja tuloja verotetaan maatalouden verolainsäädännön mukaan. Puolisoiden tiedot on laskettu yhteen, joten tilastoyksikkönä on puolisoiden yhdistetyt tiedot: voidaan myös puhua maatilayrityksen omistajapuolisista, tai maatilalan haltijapuolisista. Tästä joukosta käytetään myös nimitystä 'perheviljelmä'.

Miksi tilastossa yhdistetään sekä yrityskohtaisia että yritysten omistajien henkilökohtaisia tuloksia? Maatilayrittäminen poikkeaa sikäli muusta yritystoiminnasta, että useimmiten maatalousyrittäjä omistaa, johtaa ja tekee työt omassa yrityksessään. Suomalainen maatalouselinkeino perustuu edelleen valtaosin perheviljelmänä hoidettuihin maatilayrityksiin, joiden omistajina toimivat luonnolliset henkilöt. Henkilöverotietojen perusteella voidaan tehdä päätelmiä siitä, mikä osuus viljelijäperheen tuloista tulee maataloudesta ja mikä osuus muista tulolähteistä. Uuden tilaston mukaan yhä kasvava osuus viljelijäpuolisoiden tuloista tulee maatalouden ulkopuolelta. Henkilöverotusta koskevissa taulukoissa on huomioitava, että vain maatalouden ansio- ja pääomatulo on puolisoille maatalousyrittämisestä jäävää tuloa, kun muut tuloerät pitävät sisällään muiden tulolähteiden verotettavat tulot, kuten metsätalouden ja muut ansiotulot. Alla olevasta taulukosta nähdään, että maataloustuloilla on yhä pienempi merkitys viljelijäpuolisille.

Maatalousverovelvollisia aktiivituloilla toimivia, ja juridiselta muodoltaan luonnollisten henkilöiden omistamia yrityksiä oli vuonna 2006 kaikkiaan 59301. Henkilöverotietoja ei kuitenkaan löydetty 20 yrittäjälle, joten lopulliseen henkilöveroaineistoon saatiin 59281 yrityksen omistajapuolisoiden tiedot. Edellisen vuoden tilastoon verrattuna poikkeavaa on se, että nyt taulukoissa ovat mukana niidenkin yrittäjien tiedot joiden maatilalan sijaintikunta on eri kuin verovelvollisen kotikunta. Näin luonnollisten henkilöiden perusjoukko pysyy samana sekä yrityskohtaisessa että henkilöverotukseen perustuvassa tarkastelussa. Kuntakohtaisissa taulukoissa käytetään maatilalan sijaintikuntaa, joten on huomioitava että kaikki veronalaiset tulot eivät tule kyseisiin kuntiin, vaan niistä kannetaan vero asiakkaan kotikunnassa.

Henkilöverotukseen pohjautuvat tietokantataulut on muodostettu samalla periaatteella kuin yrityskohtaiset taulut: alueen, tuotantosuunnan, tilakoon, sekä viljelijän iän mukaan.

Viljelijöiden keski-ikä kasvoi kahdella vuodella vuodesta 2000 vuoteen 2006. Viljelijöiden suhteellinen osuus on siten pienentynyt alle 50 vuotiaiden ikäluokissa ja vastaavasti kasvanut tätä vanhemmissa. Alle 35 vuotiaiden ikäryhmää koskevan selvityksen perusteella vuonna 2000 mukana olleista 8410 viljelijöistä vuonna 2006 samaan ikäryhmään kuului vielä 1892 viljelijää. 5313 viljelijää oli siirtynyt ylempään ikäluokkaan ja 1205 viljelijää oli joko lopettanut tai maatilayritys oli vaihtanut juridista muotoa. Näinollen uutena viljelijänä tähän ikäluokkaan seitsemän vuoden ajanjaksolla on tullut 3481 viljelijää (5373–1892). Tämä tarkoittaa vuosittain hieman vajaan 500 uuden viljelijän aloittaneen tässä ikäluokassa maanviljelyn.

Yrittäjäpuolisoiden maatalouden tulojen suhteellinen osuus heidän saamistaan kaikista verotettavista tuloista on pienentynyt 37 prosentista 34 prosenttiin. Maa- ja metsätalouden viljelijäpuolisoiden tulot yhteensä vuonna 2000 olivat noin 16300 euroa, kun vuonna 2006 ne olivat vastaavasti 20200 euroa.

Luonnollisten henkilöiden omistamat maatilayritykset, viljelijöiden keski-ikä, peltoala, sekä veronalaiset tulot ja maatalouden tulojen suhteellinen osuus kaikista tuloista viljelijäpuolisista kohti vuosina 2000 ja 2006

	Vuosi	Yhteensä	alle 35 v.	35 - 49 v.	50 - 64 v.	yli 64 v.
Maatilayritysten lkm	2000	70 083	8 410	31 050	26 966	3 657
	2006	59 281	5 373	23 650	26 354	3 904
	Muutos 00-06	-10 802	-3 037	-7 400	-612	247
Suhteellinen osuus kaikista viljelijöistä	2000	100,0	12,0	44,3	38,5	5,2
	2006	100,0	9,1	39,9	44,5	6,6
	Muutos 00-06	0,0	-2,9	-4,4	6,0	1,4
Viljelijän keski-ikä	2000	47	30	42	55	70
	2006	49	30	43	56	69
	Muutos 00-06	2	0	1	1	-1
Valtionveronalaiset tulot euroa/puolisot	2000	35 235	30 369	37 221	35 655	26 460
	2006	48 142	42 391	51 431	47 925	37 593
	Muutos 00-06	12 907	12 022	14 210	12 270	11 133
Maatalouden ansio ja pääomatulo euroa/puolisot	2000	13 187	13 622	14 363	12 620	6 387
	2006	16 554	17 117	19 679	14 950	7 675
	Muutos 00-06	3 367	3 495	5 316	2 330	1 288
Metsätalouden pääomatulo (ja puhdas tulo 2000) euroa/puolisot	2000	3 137	3 031	3 247	3 114	2 609
	2006	3 686	4 427	4 080	3 323	2 734
	Muutos 00-06	549	1 396	833	209	125
Maatalouden tulojen osuus valtionveronalaisista tuloista prosenttia	2000	37,4	44,9	38,6	35,4	24,1
	2006	34,4	40,4	38,3	31,2	20,4
	Muutos 00-06	-3,0	-4,5	-0,3	-4,2	-3,7

4. Yksityismetsätalous

Vuoden 2006 tilastossa kuvataan kaikkien yksityismetsänomistajien puunmyyntituloja ja metsätalouden menoja. Yksityismetsätaloudella tarkoitetaan tässä tilastossa kaikkien luonnollisten henkilöiden, verotusyhtymien ja kuolinpesien harjoittamaa metsätaloutta. Toisin sanoen valtion, kuntien, seurakuntien, säätiöiden, yhteismetsien, metsäyhtiöiden yms. metsätalous ei sisälly tähän tilastoon. Joka tapauksessa tilastoinnin kohteena olevan metsätalousmaan ala on yli 9 miljoonaa hehtaaria, kun verohallinnon kiinteistörekisterissä metsämaaksi luokittelema pinta-ala koko valtakunnassa on hieman yli 17,8 miljoonaa hehtaaria. Mainittakoon, että pelkästään valtion ja sen liikelaitosten omistuksessa on noin 4,7 miljoonaa hehtaaria kiinteistörekisterin metsäalasta. Aiempina vuosina metsätalastoinnin kohteena olivat ainoastaan Tiken maatilarekisteriin kuuluvat yksityismetsänomistajat, joten tämän tilaston perusjoukko metsätalouden osalta laajenee koskemaan sekä 'passiivimaatillisten' että ns. 'kaupunkilaismetsänomistajien' metsätaloutta. Passiivimaatilalliset metsänomistajat ovat yleensä vuokranneet peltonsa muiden viljeltäväksi ja tällaisten mautilojen omistajat harjoittavat vain metsätaloutta. Tämä joukko onkin tilastoinnin kannalta hieman 'harmaata' aluetta, osa voitaisiin luokitella 'kaupunkilaismetsänomistaja' ryhmään, kun taas osalla voi olla hyvinkin toimiva maatilakeskus koneineen. Metsien pinta-alaverotuksen siirtymäajan päättymisen vuonna 2005 selkeytti myös tilastoinnin kannalta tilannetta: vuodesta 2006 eteenpäin yksityismetsätalouden veroaineistosta saadaan ensimmäistä kertaa tietoja todellisista puun myyntituloista kaikilta metsänomistajilta.

Yksityismetsänomistajat ilmoittavat vuotuiset puunmyyntitulot ja metsätalouden menot verohallinnon 2c-lomakkeella. Vuonna 2006 veroaineistossa mukana oli kaikkiaan 267875 verovelvollisen 2c-lomakkeen tiedot. Verohallinto lähetti puolisoiden yhdessä omistamista metsätaloustuottoista esitetyt verolomakkeen joko suuremman osuuden omistavalle puolisolalle, tai jos kiinteistö omistettiin tasan puoliksi, niin lomake lähetettiin iältään vanhemmalle puolisolalle. Mikäli puoliso omistivat itsenäisesti metsäkiinteistöjä jättivät he myös erilliset metsäveroilmoitukset. Jos metsätalouden harjoittaja harjoitti myös maatalouden veronalaista toimintaa, niin tällöin puolisoiden metsätaloutta koskevat tiedot laskettiin tätä tilastoa varten yhteen. Näin tilaston lopulliseen metsäverotusta käsittelevään aineistoon jäi 263431 tilastoyksikköä. Näistä luonnollisia henkilöitä oli 209039, verotusyhtymiä 28957 ja kuolinpesiä 25435.

Oheisessa taulukossa yksityismetsätalouden tulokset on esitelty siten, että metsänomistajat on luokiteltu kolmeen ryhmään sen mukaan harjoittavatko he maataloutta ns. aktiivitulalla tai passiivitulalla, vai onko heillä mitään sidoksia maatalouteen. Jos metsänomistaja ei ole jättänyt maatalouden verolomaketta, niin hän kuuluu automaattisesti ryhmään 'kaupunkilaismetsänomistaja' asuipa hän sitten metsätalalla tai kaupunkiasunnossa. Taulukon lukujen yksikkö on pääosin euroa/metsätaloustuotto, mutta muutama harmaalla rasteroitu rivi on summattu yli koko aineiston kertomalla keskiarvo metsänomistajien lukumäärällä. Aktiivimaatilayrittäjistä metsänomistajia oli 56959, passiivisista 52616 ja loppuosa, eli 153856 verovelvollista olivat em. 'kaupunkilaismetsänomistajia'. Yksityismetsätalouden kokonaispuunmyyntitulot olivat vuonna 2006 yhteensä 1,026 miljardia euroa. Tästä on vähennetty hankintatyön arvo. Puunmyyntituloista 33 prosenttia saivat 'aktiivimaatilalliset', 21 prosenttia 'passiivimaatilalliset' ja loput 47 prosenttia jäi 'kaupunkilaismetsänomistajille'. Hankintatyön yhteisarvo on maatilametsänomistajien ryhmissä yli kaksi kertaa korkeampi kuin metsätalallisilla.

Yksityismetsänomistajien 2c-lomakkeilta saadut tiedot yhdistettiin myös verohallinnon kiinteistötietoihin mistä saatiin esimerkiksi metsänomistajien metsäpinta-alat (alin rivi). Tiken maatilarekisteristä laskettu maatilayritysten metsäpinta-ala oli 47,5 hehtaaria tilaa kohti. A.o. taulukossa aktiivimaatilallisten metsäala, 53 hehtaaria, vastaa kuitenkin hyvin maatilayrityskohtaisissa tiedoissa esitettyä alemmaa metsäalaa, koska maatilarekisterin metsäala on laskettu metsää omistamattomillekin mautiloille. Sen sijaan metsää omistamattomat aktiivimaatilalliset eivät ole mukana alla olevassa taulukossa. Aktiivimaatilallisten metsäala on keskimäärin lähes puolet suurempi kuin metsätalallisisten. Sama suhde näkyy myös kaikissa metsänomistajaa kohti lasketuissa taloudellisissa tunnusluvuissa, esimerkiksi mautila-metsänomistajien puhdas pääomatulo on lähes puolet korkeampi kuin 'kaupunkilaismetsänomistajilla'.

Yksityismetsätalouden tulokset erikseen maatala-metsänomistajilta ja kaupunkilaismetsänomistajilta

	Kaikki yht.	Aktiivimaatilayritys	Passiivimaatila	Metsätalallinen
Metsätaloudesta verovelvollisten lukumäärä	263 431	56 959	52 616	153 856
1+Puun myyntitulot eur/yritys	3 895	5 857	4 022	3 126
Yksit.metsien puun myyntitulot milj. euroa yhteensä	1 026	334	212	481
1.1 Pystykaupat eur/yritys	3 206	4 675	3 307	2 627
1.2 Hankintakaupat eur/yritys	761	1 355	776	536
1.3 miinus hank.työn arvo eur/yritys	71	173	62	37
Yksit.metsien hank.työn arvo milj. euroa yhteensä	19	10	3	6
2+Korvaukset ja tuet eur/yritys	59	108	61	41
2.1 Vakuutuskorvaus eur/yritys	15	26	16	10
2.2 Hirviahinkokorvaus eur/yritys	16	20	16	15
2.3 Metsätalouden tuet eur/yritys	28	62	29	15
3+Omasta metsästä otettu puutavara eur/yritys	11	40	5	2
4-Metsävähennys ja varaukset eur/yritys	408	732	327	315
4.1 Metsävähennys eur/yritys	227	485	140	162
4.2 Menovaraus eur/yritys	180	246	187	152
4.3 Tuhovaraus eur/yritys	1	2	1	1
5+Muut pääomatuloksi luettavat erät eur/yritys	87	116	96	73
5.1 Varausten tuloutus eur/yritys	70	94	78	59
5.2 Muut erät eur/yritys	16	22	19	14
6-Vuosimenot eur/yritys	1 034	1 406	1 170	851
6.1 Palkkausmenot eur/yritys	43	56	50	36
6.1 Matkakulut eur/yritys	101	40	79	132
6.1 Muut vuosimenot eur/yritys	890	1 310	1 040	683
10-Poistot (koneet, rakennukset ja ojat) eur/yritys	134	183	151	111
11-Menot toisesta tulolähteestä eur/yritys	13	47	10	2
12+Korjauserät eur/yritys	4	4	4	4
13=Metsätalouden puhdas pääomatulo eur/yritys	2 467	3 756	2 531	1 967
Yksit.metsien metsän puhdas tulo milj. euroa yhteensä	650	214	133	303
28 Metsätalouden korot eur/yritys	65	162	42	37
Koneiden menojäännös 31.12 eur/yritys	511	697	673	387
Rakennusten menojäännös 31.12 eur/yritys	64	28	95	66
Ojat ja tiet menojäännös 31.12 eur/yritys	153	257	167	109
Metsäpinta-ala ha/yritys	35,0	53,0	36,0	27,0

Metsätalouden aluetarkastelun pohjana käytetään metsänomistajan kotikuntaa, kun edellisissä maataloutta koskevissa luvuissa kunta määräytyy maatalan sijaintikunnan perusteella. Tämä ratkaisu valittiin siitä syystä, että usein metsänomistajan metsäkiinteistöt sijoittuvat useamman kunnan alueelle ja kotikunnan ulkopuolelle. Tämän seurauksena esimerkiksi Helsingissä on yli 6000 yksityismetsänomistajaa, mutta ei yhtään maatilayritystä (tilaston perusjoukkoon kuuluvaa).

Seuraavassa taulukossa maakunnat on järjestetty sen mukaan, mikä on ollut kyseisen alueen aktiivimaatilallisten saama metsätalouden puhdas pääomatulo yritystä kohti. Kaikkia yksityismetsänomistajia kohti laskettu metsätalouden puhdas pääomatulo oli keskimäärin 2467 euroa. Aktiivimaatilayritysten omistajilla vastaava tulo oli 3756 euroa. Etelä-Savossa ja Päijät-Hämeessä puhdas pääomatulo oli selkeästi korkeampi kuin muissa maakunnissa. Pohjois-Pohjanmaalla on eniten yksityismetsänomistajia. Myös kokonaismetsäala on suurin Pohjois-Pohjanmaalla, kun Lappi tulee seuraavana.

Maakunnat aktiivimaatilyrittäjien saaman metsätalouden puhtaan pääomatulon mukaisessa suuruusjärjestyksessä

	Kaikkien yksityismetsänomistajien lukumäärä	Aktiivimaatilallisten metsänomistajien lukumäärä	Puhdas pääomatulo euroa/kaikki yksit.metsänomist.	Puhdas pääomatulo euroa/aktiivimaatilallinen metsänomist.	Metsäpinta-ala ha/kaikki yksit.metsänomist.	Metsäpinta-ala ha/aktiivimaatilallinen metsänomist.
10.Etelä-Savo	17 114	2 881	4 597	7 480	41	7
7.Päijät-Häme	8 147	1 865	4 516	7 351	36	5
5.Kanta-Häme	7 720	2 283	4 008	6 786	29	4
13.Keski-Suomi	18 281	3 033	3 881	5 760	40	7
9.Etelä-Karjala	9 500	1 651	3 447	5 536	30	4
8.Kymenlaakso	8 473	2 074	3 647	5 512	28	4
1.Uusimaa	20 423	2 221	2 701	5 439	26	4
6.Pirkanmaa	19 214	4 218	3 073	5 191	33	6
20.Itä-Uusimaa	3 662	1 269	3 433	4 691	31	4
11.Pohjois-Savo	20 326	4 233	2 840	4 208	39	6
Koko maa	263 431	56 959	2 467	3 756	35	5
12.Pohjois-Karjala	15 638	2 424	2 459	3 247	38	6
4.Satakunta	12 630	3 543	1 785	3 013	26	4
2.Varsinais-Suomi	16 103	5 640	1 855	2 649	23	3
18.Kainuu	8 533	927	1 494	2 264	52	8
14.Etelä-Pohjanmaa	19 808	6 673	1 343	1 954	28	3
15.Pohjanmaa	14 117	3 979	1 026	1 704	25	3
16.Keski-Pohjanmaa	5 337	1 489	1 237	1 686	35	5
17.Pohjois-Pohjanmaa	23 705	4 749	905	1 573	40	6
19.Lappi	12 986	1 363	787	1 179	66	12
21.Ahvenanmaa	1 714	444	750	937	21	3

5. Tilaston vaihtuva teema: Perheviljelmien talous vuosina 2000–2006

Perheviljelmillä tarkoitetaan tässä luvussa juridiselta muodoltaan luonnollisten henkilöiden omistamia maatilayrityksiä, toisin sanoen samaa yritysjoukkoa joka on tarkastelun kohteena henkilöverotusta koskevassa osassa. Tällaisten yritysten lukumäärä vuonna 2000 oli hieman yli 70000. Seitsemässä vuodessa yritysten määrä alentui 59300:n. Viljelijöiden keski-ikä vuonna 2000 oli 47 vuotta, kun vuonna 2006 se oli 49 vuotta. Ellei sukupolvenvaihdosten määrä tule jatkossa lisääntymään, niin viljelijöiden keski-ikä kasvaa edelleen, tai perheviljelmien lukumäärä tulee alenemaan vanhempien viljelijöiden lopettaessa tuotannon. Perheviljelmien viljelty peltoala on kasvanut seitsemässä vuodessa 27.7 hehtaarista 33,4 hehtaariin: 5.7 hehtaarin kasvusta vuokrapellon osuus oli 2.45 hehtaaria.

Perheviljelmien taloudellisen kehityksen seuraamista varten tilastoaineistosta muodostettiin ns. paneeli aikasarja, jossa sama yritys on mukana koko seitsemän vuoden jakson. Toisin sanoen tuotantonsa lopettaneiden ja aloittaneiden yritysten tiedot eivät vaikuta paneelitarkastelussa tuloksiin. Vuodesta 2000 vuoteen 2006 toimi Suomessa yhtäjaksoisesti kaikkiaan 53837 luonnollisen henkilön omistamaa maatilayritystä. Siten noin 16000 yritystä joko lopetti tuotantonsa, tai yrityksen juridinen muoto vaihtui joko kuolinpesäksi, verotusyhtymäksi tms. Toisaalta yli 5000 uuden maatilayrityksen täytyi aloittaa toimintansa kyseisellä ajanjaksolla, koska jakson lopulla yritysten määrä oli tuo em. 59300. Uusi yritys joko vaihtoi juridista omistajaryhmää esimerkiksi kuolinpesästä perheviljelmäksi, tai aloitti kokonaan uutena yrityksenä. Tästä paneelista käytetään nimitystä '**tilapaneeli**', koska valintakriteeri oli maatilayrityksen yhtäjaksoinen toiminta seitsemän vuoden ajan ja kuuluminen omistajaryhmään 'luonnollinen henkilö'.

Vaikka tilajoukko pysyy samana, niin taloudelliseen tulokseen vaikuttavien johtopäätösten teko on silti hankalaa, koska tilojen tuotantosuunta voi vaihtua kesken tarkastelujakson. Esimerkiksi tilapaneeliin kuuluneista yrityksistä vuonna 2000 harjoitti lypsykarjataloutta maatilarekisterin mukaan 17399 yritystä, kun 2006 niitä oli enää 12928. Samalla jaksolla viljatilojen määrä kasvoi 17866 tuhannesta 22742 tuhanteen. Näin tarkastellen esimerkiksi lypsykarjatilojen tulojen kasvu ei johdu yksin tilojen kasvattamisesta, vaan tässä tapauksessa tulojen kasvuun vaikuttaa pienempien lypsykarjayritysten tuotantosuunnan vaihtuminen esimerkiksi viljatilaksi. Joka tapauksessa tämä 53837 yrityksen tilapaneeli antaa paremman kokonaiskuvan kaikkien maatalousyritysten tulosten kehityksestä kuin että tarkasteltaisiin vain kaikkien maatilayritysten keskiarvoja. Tilapaneelin henkilöverotukseen perustuvat tiedot on esitetty tietokantatauluissa EU-tukialueittain ja tuotantosuunnittain sisältäen vuodet 2000–2006 ja yrityskohtaiset tulokset samoilla luokittelijoilla vuodesta 2004 vuoteen 2006.

Edellä mainittujen ongelmien ratkaisemiseksi lähdettiin tästä 53837 yrityksen tilapaneelistä etsimään sellaisia maatilayrityksiä, jotka edustaisivat mahdollisimman hyvin suomalaisia perheviljelmisiä. Valintakriteerien määrittelyssä tähdättiin siihen, että tähän pienempään paneeliin tulevat yritykset edustaisivat ainakin kotieläintilojen osalta vähintään yhden henkilön työllistävää maatilayritystä. Yli 10 lehmän lypsykarjatila työllistää varmasti ainakin yhden ihmisen, kuten myös yli 100 lihasian sikala, mutta 30 hehtaarin viljatilaa toki voidaan hoitaa sivutoimisesti varsinkin ulkopuolista urakointia käytettäessä. Tällaiset viljatilat ja yli 5 hehtaarin sokerijuurikastilat ovat kuitenkin vähintään keskikokoisia suomalaisia kasvinviljelytiloja, joten tällä perusteella on asiallista tarkastella myös niiden tuloksia omina ryhminään. Tältä pohjalta lähdettiin hakemaan mahdollisimman homogeenistä ja edustavaa yritysjoukkoa. Valintakriteeriksi asetettiin jonkin seuraavista ehdoista:

- a) tilalla oli oltava yhtäjaksoisesti seitsemänä vuotena yli 10 lypsylehmää,
- b) tai yhtäjaksoisesti yli 100 lihasikaa,
- c) tai yhtäjaksoisesti yli 30 hehtaaria viljakasveja,
- d) tai yhtäjaksoisesti yli viisi hehtaaria sokerijuurikasta.

Tällaisia maatilayrityksiä vv. 2000–2006 oli Suomessa kaikkiaan 15285. Tästä yritysjoukosta käytetään jatkossa nimitystä '**tuotantopaneeli**', koska siihen valitut yritykset on tulleet valituksi tuotannon perusteella. Tälläkään tavalla valitut yritykset eivät tietenkään voi olla täysin homogeenisia (Suomesta tuskin löytyy kahta samanlaista maatilaa): yritys saattoi täyttää kaksi tai jopa useampia edellä mainituista kriteereistä, joten se olisi voitu valita useampaa ryhmään. Tilalla saattoi olla yli 100 lihasikaa ja viljaa saattoi kasvaa yli 30 hehtaarin alalla jokaisena seitsemänä vuotena. Useampaan ryhmään kuulumisen edellytykset täyttävälle tilalle määriteltiin tuotantosuuntaryhmä seuraavasti (oheinen taulukko): jos tila oli niin monipuolinen, että se olisi voitu valita

mihin tahansa ryhmään tuotantonsa puolesta, niin se valittiin sikatilaksi, eli jos tilalla olisi ollut seitsemänä vuotena yli 10 lehmää, yli 100 lihasikaa, viljaa yli 30 ha ja sokerijuurikasta yli 5 ha (kombinaatio 15 oheisessa taulussa). Tosin tällaisia tiloja ei ollut vaikka se periaatteellisesti olisikin mahdollista. Jos maatilayritys täytti joka vuosi sekä vilja- että sokerijuurikasyrityksiltä vaaditut kriteerit (kombinaatio 10 oheisessa taulukossa), niin tuotantosuunnaksi määriteltiin sokerijuurikas.

Oheisella taulukolla halutaan ilmentää lähinnä perheviljelmien erikoistumista. Taulukossa on esitelty kaikki mahdolliset tuotantopaneelin tuotantosuuntakombinaatiot. Vuosina 2000 ja 2006 tehtiin erikseen kaikille luonnollisten henkilöiden omistamille yrityksille vastaava tarkastelu, eli katsottiin kuinka moni maatilayritys olisi *kyseisinä vuosina* täyttänyt samat kriteerit mitkä tuotantopaneelin tiloille asetettiin koko seitsemän vuoden ajanjaksolle. Esimerkiksi kun vuonna 2000 luonnollisten henkilöiden omistamia maatilayrityksiä oli 70083, niin kyseisenä vuonna 26280 yritystä olisi täyttänyt ainakin jonkin em. kriteereistä. Kun vuonna 2000 maatilarekisterissä reiluille 20000 luonnollisen henkilön omistamalle maatilalle tuotantosuunnaksi oli määritelty lypsykarjatalous, niin näistä 14580 oli oheisen kategoria mukaan 'puhtaasti' yli 10 lypsylehmän tiloja. Ts. näillä tiloilla ei ollut yli 100 lihasikaa, yli 30 ha viljaa tai sokerijuurikasta yli 5 hehtaaria. Sensijaan vuonna 2000 oli 646 sellaista maatilayritystä joilla oli yli 30 ha viljaa ja yli 5 ha sokerijuurikasta, mutta ei sikoja eikä lehmiä ainakaan niin paljoa että em. kriteerit olisivat täyttyneet. Maatilarekisterin tuotantosuunnan määrittelee viljelijä itse tukihakemuslomakkeella, joten lypsykarjatilalla kriteeri voi jonkun viljelijän mielestä täytyä jo yhden lehmän omistuksella: käyhän navetassa isännän mielestä silloinkin 'yksi hännän huike'.

Suomalaiset perheviljelmät ovat varsin erikoistuneita. Toisin sanoen useamman kotieläinlajin tilat ovat harvinaisia ainakin näissä kokoluokissa mitä tämä tilapaneeli edustaa. Sellaisten yli 10 lypsylehmän tilojen joilla olisi myös yli 100 lihasikaa, lukumäärä on pudonnut vuonna 2006 alle kymmeneen. Sen sijaan voidaan sanoa, että on huomattavasti yleisempää, että yli 100 lihasian perheviljelmällä on myös yli 30 ha viljaa, kuin että vilja-ala jäisi tällaisella lihasikatilalla alle 30 hehtaariin. Kun vuonna 2000 oli kaikkiaan hieman alle 1580 yli 100 lihasian kriteerit täyttävää perheviljelmää, niin ainoastaan 256 näistä ei täyttänyt miltään muulta tuotantosuunnalta vaadittua kriteeriä. Sen sijaan esimerkiksi sikatiloista myös viljatilalla kriteerit täyttäviä löytyi 1034 yritystä. Oheisen taulukon perusteella voidaan todeta, että sianlihan ja viljantuotannon yhdistämisen lisäksi hyvin yleistä on, että myös maitotilat tuottavat viljaa ja että viljatilalla tuotetaan myös sokerijuurikasta. Mutta kaiken kaikkiaan tuotanto on hyvin erikoistunutta, kun vuonna 2006 tilapaneeliin kuuluvista tiloista kyseisenä vuonna kriteerin täyttäviä yrityksiä oli 20869, niin niistä 17900 yritystä täytti vain yhden kriteerin neljästä, siis lähes 86 prosenttia.

Tuotantopaneeliin kuuluvan maatilayrityksen tuotantosuunnan määräytyminen erilaisissa kombinaatiotilanteissa. Lisäksi kaikkien luonnollisten henkilöiden omistamien maatilayritysten jako tuotantosuuntiin erikseen vuonna 2000 ja 2006

Kaikki mahdolliset tuotantokombinaatiot ==> ryhmän valinta	1.Leh-miä yli 10	2.Siko-ja yli 100	3.Viljaa yli 30 ha	4.S-juurikasta yli 5 ha	Vuonna 2000 kaikista (70083) yrityksistä	Vuonna 2006 kaikista (59281) yrityksistä	Tuotantopaneeli vuodet 2000–2006 (15285)
1 ==> 1.Lypsykarja	kyllä	—	—	—	14 580	9 005	8113
2 ==> 2.Sikatalous	—	kyllä	—	—	465	256	121
3 ==> 3.Vilja	—	—	kyllä	—	6 888	7 771	5017
4 ==> 4.Sokerijuurikas	—	—	—	kyllä	1 222	868	825
5 ==> 2.Sikatalous	kyllä	kyllä	—	—	0
6 ==> 1.Lypsykarja	kyllä	—	kyllä	—	1 064	1 237	328
7 ==> 1.Lypsykarja	kyllä	—	—	kyllä	114	50	46
8 ==> 2.Sikatalous	—	kyllä	kyllä	—	1 139	1 034	427
9 ==> 2.Sikatalous	—	kyllä	—	kyllä	46	27	8
10==> 4.Sokerijuurikas	—	—	kyllä	kyllä	646	551	328
11==> 2.Sikatalous	kyllä	kyllä	kyllä	—	13	5	...
12==> 2.Sikatalous	kyllä	kyllä	—	kyllä	0	0	0
13==> 1.Lypsykarja	kyllä	—	kyllä	kyllä	35	19	6
14==> 2.Sikatalous	—	kyllä	kyllä	kyllä	66	44	10
15==> 2.Sikatalous	kyllä	kyllä	kyllä	kyllä	0	0	0
Yhteensä					26 280	20 869	15 285

Seuraavaksi tarkastellaan paneeliin valittujen perheviljelmien taloudellista kehitystä. Yksityiskohtaiset tiedot löytyvät paneeliaineistoja koskevista tietokantatauluista. Koska ainoastaan henkilöverotiedot on käytettävissä vuodesta 2000 saakka, niin aluksi keskitytään niistä saatavaan informaatioon. Luvun lopussa tuloksia tarkastellaan yritysaineistosta saatavan informaation pohjalta.

Alueellinen tarkastelu on tehty ainoastaan EU-tukialuejaon mukaan. Tuotantopaneelin tiloista 92 prosenttia sijoittuu C2 tukialueelle ja sen eteläpuolelle. Molemmilla B ja C2 alueilla on noin 29 prosenttia tiloista, kun 19 prosenttia sijoittuu C1 alueelle ja vajaa 15 prosenttia A alueelle. Yli 10 lypsylehmän tiloja löytyy kaikilta tukialueilta, yli 30 ha viljatiloina muilta paitsi C4 alueelta. Sianlihatilat löytyvät pääosin C2 alueen eteläpuolelta kun sokerijuurikasta viljellään pääasiassa C1 alueen eteläpuolella. Muutoin kaikki alueelliset tarkastelut löytyvät tilaston tietokantatauluista.

Seuraava taulukko perustuu henkilövero- ja maaseutuelinkeinorekisterin tietoihin. Tilapaneeliin kuuluvien perheviljelmien puolisoloiden yhteenlaskettu maatalouden verotettava tulo, jonka voidaan ajatella jäävän viljelijäperheen palkaksi ja omien pääomien koroksi, kasvoi seitsemän vuoden jaksolla 2946 euroa yritystä kohti. Tuotantopaneelin lypsykarjatiloina maatalouden tulot kasvoivat vertailun kohteena olevista ryhmistä voimakkaimmin, yli 15000 euroa. Maatalouden tulojen osuus puolisoloiden saamasta veronalaisista tuloista kasvoi niinkään lypsykarjatiloina hieman, 73,5 prosentista 76,1 prosenttiin. Samalla jaksolla lypsykarjatilojen viljelty peltoala kasvoi 41 hehtaarista 49,1 hehtaariin. Keskimääräinen maitotuotos kasvoi 150857 litrasta 192636 litraan, eli lähes 42000 litraa. Lypsykarjatiloina maitolitraa kohti jaettu maatalouden tulo kasvoi 0.18 eurosta 0.22 euroon (22 prosenttia) seitsemän vuoden jaksolla. Tilapaneelin lypsykarjatilojen tuottama maitomäärä oli vuonna 2006 liki 75 prosenttia koko valtakunnassa tuotetusta maidosta, joten tuotantopaneelin lypsykarjayritykset antavat luotettavan kuvan maitosektorin talouden kehityksestä 2000–luvulla.

Sianlihan tuotantoa tapahtuu runsaasti myös muilla kuin perheviljelmillä. Toisaalta tilapaneelin vajaat 540000 lihasikaa vastaavat kuitenkin huomattavaa osaa kotieläinrekisterin reiluista 800000 lihasian lukumäärästä. Tuotantopaneelin tilojen sikalukumäärä vuonna 2006 oli noin 280000. Puolisoiden maatalouden verotettavat tulot kohosivat myös sianlihatiloilla 7300 euroa seitsemän vuoden jaksolla. Sikaa kohti laskettu tulo kuitenkin aleni 107 eurosta 97 euroon (9 prosenttia), vaikka myös lihasikojen lukumäärä yritystä kohti kasvoi 379 siasta 493 sikaan. Myös sikatilojen peltoala kasvoi yli 14 hehtaarilla seitsemässä vuodessa keskimäärin 78,3 hehtaariin.

Yli 30 hehtaarin viljatiloina maatalouden tulot kasvoivat keskimäärin vain reilut 500 euroa vv. 2000–2006, vaikka tilojen keskikoko kasvoi 72.5 hehtaarista 82.6 hehtaariin. Tämä tarkoitti, että viljahehtaaria kohti saavutettu tulo aleni jaksolla noin viisi prosenttia.

Sokerijuurikkaan tilakohtainen viljelypinta-ala antaa harhaanjohtavan kuvan jos verrataan keskenään vain jakson alku ja päätösvuotta, jolloin molempina vuosina juurikkaalla ollut pinta-ala oli 14 hehtaaria tilaa kohti. Juurikkaan viljelyala kasvoi vuodesta 2000 vuoteen 2005 noin 17 hehtaariin, mutta sokeripolitiikan seurauksena koko valtakunnan juurikkaan viljelyala aleni vuodesta 2005 vuoteen 2006 kaikkiaan 31200 hehtaarista 23800 hehtaariin, mikä näkyy tilakohtaisen juurikasalan pienentymisenä noin kolmella hehtaarilla. Juurikastilojen peltoala on kuitenkin lisääntynyt muutoin, joten kun kaikki maatalouden tulot jaetaan sokerijuurikasalalla, niin näennäisesti juurikashehtaaria kohti laskettu tulo on kasvanut liki 390 eurolla. Todellisuudessa sokerijuurikkaasta saadut tulot kuitenkin pienenevät, kuten yritysikohtaisista tuloksista voidaan huomata.

Paneelitarkastelu henkilöverotusaineiston ja maaseutuelinkeinorekisterin tietojen pohjalta, vuodet 2000 ja 2006

	Vuosi	yhteensä ja tuotantopaneeli tuotantosuunnittain					
		Tilapaneeli	Tuotantopaneeli keskimäärin	Lypsykarjaa >10	Lihasioja >100	Viljaa >30 ha	Sokerijuur. >5 ha
Maatilayritysten lukumäärä	2000	53 837	15 285	8 547	568	5 017	1 153
	2006	53 837	15 285	8 547	568	5 017	1 153
	Muutos 00-06	0	0	0	0	0	0
01 Valtionveronalaiset tulot eur./puolisot yht.	2000	36 619	43 957	36 554	55 834	53 446	51 702
	2006	48 224	60 081	54 646	67 651	64 454	77 620
	Muutos 00-06	11 605	16 124	18 092	11 817	11 008	25 918
03 Maatilatalouden tulot eur./puolisot yht.	2000	18 219	31 271	30 767	44 716	31 435	27 662
	2006	21 165	41 161	45 953	52 644	33 151	34 833
	Muutos 00-06	2 946	9 890	15 186	7 928	1 716	7 171
03.1 Maatalouden ansio ja pääomatulo eur./puolisot yht.	2000	14 878	26 902	26 882	40 606	25 997	24 237
	2006	17 387	35 980	41 595	47 955	26 510	29 668
	M u u t o s 00-06	2 509	9 078	14 713	7 349	513	5 431
Maatalouden tulojen osuus valtionveronalaisista tuloista %	2000	40,6	61,2	73,5	72,7	48,6	46,9
	2006	36,1	59,9	76,1	70,9	41,1	38,2
	Muutos 00-06	-4,6	-1,3	2,6	-1,8	-7,5	-8,7
03a Metsätal. pääomatulo eur./puolisot yht.	2000	3 342	4 368	3 885	4 109	5 438	3 425
	2006	3 779	5 180	4 358	4 688	6 641	5 165
	Muutos 00-06	437	812	473	579	1 203	1 740
Viljelijän keski-ikä vuotta	2000	46	44	43	43	45	45
	2006	50	47	46	45	48	48
	Muutos 00-06	4	3	3	2	3	3
Viljelty peltoala ha/tila	2000	30,8	53,0	41,0	64,0	72,5	52,4
	2006	34,5	61,9	49,1	78,3	82,6	59,3
	Muutos 00-06	3,6	8,9	8,1	14,3	10,1	6,9
Maitotuotos litraa/tila	2000	36 123	86 606	150 857	1 414	5 903	3 454
	2006	35 642	108 262	192 636	1 222	1 307	938
	Muutos 00-06	-481	21 656	41 779	-192	-4 596	-2 516
Lypsylehmien lukumäärä/tila	2000	5	12	21	0	1	1
	2006	5	14	25	0	0	0
	Muutos 00-06	0	2	4	0	-1	-1
Lihaskojen lukumäärä/tila laskentahetkellä	2000	10	25	0	379	30	13
	2006	10	30	0	493	32	12
	Muutos 00-06	0	5	0	114	2	-1
Viljakasvien pinta-ala ha/tila	2000	17,0	29,0	13,0	52,0	55,0	29,0
	2006	18,0	33,0	16,0	62,0	59,0	30,0
	Muutos 00-06	1,0	4,0	3,0	10,0	4,0	1,0
Sokerijuurikkaan pinta-ala ha/tila	2000	0,0	1,0	0,0	1,0	0,0	14,0
	2006	0,0	1,0	0,0	1,0	0,0	14,0
	Muutos 00-06	0,0	0,0	0,0	0,0	0,0	0,0
Maidontuotanto yhteensä ko tiloilta milj. litraa	2000	1 945	1 324	1 289	1	30	4
	2006	1 919	1 655	1 646	1	7	1
	Muutos 00-06	-26	331	357	0	-23	-3

	Vuosi	Tilapaneeli yhteensä ja tuotantopaneeli tuotantosuunnittain					
		Tilapaneeli	Tuotantopaneeli keskimäärin	Lypsykarjaa >10	Lihasioja >100	Viljaa >30 ha	Sokerijuur. >5 ha
Lihaskojen lukumäärä yhteensä laskentahetkellä	2000	538 370	382 125	0	215 272	150 510	14 989
	2006	538 370	458 550	0	280 024	160 544	13 836
	U u d e t sarakeotsikot			Maatalouden tulot euroa/maitolitra	Maatalouden tulot euroa/sikapaikka	Maatalouden tulot euroa/vilja ha	Maatalouden tulot euroa/sokerij. ha
Puolisoiden yhteenskettu maatalouden tulo /päätuoteyksikkö	2000			0,18	107,14	472,67	1 731,21
	2006			0,22	97,27	449,32	2 119,14
	Muutos 00-06			0,04	— 9,87	—23,35	387,93

Seuraavaksi edellä esitettyjen paneelitulojen tuloksia tarkastellaan yritysaineiston, eli maatalousveroaineiston ja tilastokyselyllä hankittujen tietojen pohjalta. Nämä aineistot sisältävät huomattavasti yksityiskohtaisempaa tietoa perheyrittäjien tuloista ja menoista kuin henkilöveroaineisto. Toki henkilöveroaineisto kertoo totuuden mitä viljelijäperheelle jää lopulta rahaa työnsä tuloksena, mutta mistä se tulee onkin jo toinen asia. Yrityskohtaiset luvut on esitetty tietokantatauluissa vuodesta 2004 vuoteen 2006, mutta tässä tarkastellaan **vain vuosien 2005 ja 2006 välillä tapahtuneita muutoksia**. Yrityskohtaisista tiedoista ei siten ole muodostettavissa kokonaisaineistoon perustuvaa vastaavaa aikasarjaa kuin henkilöverotiedoista ennen vuotta 2004 olevalta ajalta. Yrityskohtaiset EU-tukialueittaiset analyysit jäävät niin ikään tilaston käyttäjän mielenkiinnon varaan.

Alla olevassa taulukossa tähdellä (*) merkityt tiedot perustuvat tilastokyselyllä hankittuun aineistoon, kun muut tiedot pohjautuvat kokonaisaineistoon. Tilapaneelin yrityksistä vuonna 2006 kaikkiaan 5676 yritykseltä on saatu otantatutkimukseen hyväksytty tilastolomake. Tuotantopaneelin (15285 yritystä) osalta hyväksytyjä vastauksia oli 2580, eli lähes 17 prosenttia perusjoukon tiloista, joten ototutkimus antaa luotettavan ja edustavan kuvan perusjoukkonsa ominaisuuksista. Toisekseen koko perusjoukon osalta saadut tiedot ovat niin tarkkoja, että myös se parantaa ostotietojen luotettavuutta. Esimerkiksi kun verotietojen kautta saadaan kaikilta yrityksiltä tieto 22 prosentin alv-kantaan kuuluvista kotieläinten myyntituloista, niin otantatiloilta kysyty tieto myyntitulojen jakautumisesta nautojen, sikojen, siipikarjan ja muiden eläinten kesken on varsin luotettava. Myös kotieläinrekisteristä saatu tieto tilan kotieläimistä vahvistaa tätä ilmoitusta.

Yli 10 lehmän lypsykarjayritykset

Tuotantopaneeliin kuuluvien 8547 lypsykarjayrityksen tulot kasvoivat lähes 16000 euroa edellisvuodesta. Tosin tuotettu maitomääräkin lisääntyi yli 8000 litraa. Enemmän kuitenkin tulojen kasvuun vaikutti yli 10000 euroa kasvaneet maataloustuet. Maidon myyntitulot kasvoivat nekin lähes 4000 euroa. Menotkin tosin lisääntyivät lypsykarjayritystä kohti lähes 8000 eurolla. Tästä lannotteiden ja rehumenojen osuus oli yhteensä noin 1500 euroa. Maatalouden tulokseksi yritystä kohti jäi 41441 euroa, kasvu edellisvuoteen oli 7420.

Yli 100 lihasian sikalat

Sianlihan tuottajien ahdinko on ollut laajalti esillä viimeaikoina. Valitettavasti veroaineiston perusteella ei voida tehdä johtopäätöksiä akuutin tilanteen kehityksestä, koska veroaineisto valmistuu vasta noin vuoden viiveellä verovuoden päättymisestä ja aineiston muokkaaminen tilastoksi vie myös oman aikansa. Joka tapauksessa sianlihan tuotannon kannattavuuden heikkeneminen näkyy koko 2000 luvun. Vaikka tuotantopaneelin lihasikatiloilla sikojen keskimääräinen lukumäärä vv. 2005–2006 kasvoi 466 lihasiasta 493 lihasikaan, niin tulot alenivat edellisvuoteen verrattuna 533 euroa. Sianlihan myyntitulot tosin lisääntyivät noin 3500 eurolla, mutta lihasikatilojen saama maataloustuki aleni noin 1300 euroa. Menopuolelta merkille pantavaa on, että rehumenot kohosivat lähes 2200 euroa yritystä kohti, mikä oli suurin syy siihen, että maatalouden tulos aleni 57 euroa edellisvuodesta.

Yli 30 hehtaarin viljatilat

Tuotantopaneeliin kuuluvien viljatilojen keskipakko oli vuonna 2006 jo yli 82 hehtaaria. Näiden perheviljelmien tulot olivat tilastovuotena lähes 120000 euroa josta tukien osuus oli 55400 euroa. Tukien määrä laski noin 600 euroa edellisvuodesta, kun tulot kohosivat noin 1160 euroa. Viljatilojen menoissa ei tapahtunut mitään dramaattisia muutoksia, joten maatalouden tulos kasvoi noin 250 eurolla. Tilapaneelin tuotantosuunnista viljatilat jäivät maatalouden tuloksella mitattuna alhaisimmalle tasolle 25854 euroon. Toisin sanoen 82 hehtaarin viljelystä

jää puolisoille yhteensä tämä summa vietäväksi omaan henkilökohtaiseen veroilmoitukseen. On muistettava, että edellä mainittuun tulokseen sisältyy myös maatalousyrittäjän kaikki muutkin kuin viljasta saadut tulot, esimerkiksi tilan sivuansiot jne.

Yli 5 hehtaarin sokerijuurikastilat

Henkilöveroaineistosta päätellen sokerijuurikkaan viljelyn kannattavuus olisi parantunut reippaasti, kun sokerijuurikkaan viljelyala on supistunut huomattavasti, mutta silti puolisoitten maatalouden veronalaiset tulot ovat kasvaneet noin 4000 euroa edellisvuodesta. Todellisuudessa juurikasuyrittäjien sokerijuurikkaan myyntitulot vuonna 2006 alenivat liki 3400 euroa edellisvuodesta. Yrittäjien tulot lisääntyivät koska maataloustukien määrä kasvoi noin 7900 euroa, kuten myös viljan myyntitulot lisääntyivät juurikkaalta vapautuneella pinta-alalla. Menoissa ei myöskään tapahtunut suuria muutoksia edellisvuoteen verrattuna, joten juurikasuyrittäjien maatalouden tulos kasvoi reilut 4000 euroa, päätyen hieman yli 29000 euroon yritystä kohti.

Paneelitarkastelu yritysveroaineiston ja otantatiloilta saatujen tietojen pohjalta, vuodet 2005 ja 2006

	Vuosi	Tilapaneeli	Tuotantopaneeli keskimäärin	Lypsykarjaa >10	Lihasioja >100	Viljaa >30 ha	Sokerijuurikasta yli 5 ha
01 Maatilayritysten lukumäärä koko aineistossa	2005	53 837	15 285	8 547	568	5 017	1 153
	2006	53 837	15 285	8 547	568	5 017	1 153
	Muutos 05-06	0	0	0	0	0	0
02 * Maatilayritysten lukumäärä otoksessa	2005	5 130	2 429	1 408	119	764	138
	2006	5 676	2 580	1 514	132	774	160
	Muutos 05-06	546	151	106	13	10	22
05.3 * Sikatulo (alv 22 %) euroa/yritys	2005	4 710	11 883	101	168 053	15 681	7 838
	2006	4 795	12 357	81	171 581	15 320	7 910
	Muutos 05-06	85	474	-20	3 528	-361	72
07.1 * Maitotulo (alv 17 %) euroa/yritys	2005	12 593	35 121	64 137	962	950	741
	2006	12 459	36 934	67 889	467	555	562
	Muutos 05-06	-134	1 813	3 752	-495	-395	-179
08.1 * Viljan myyntitulo euroa/yritys	2005	4 032	7 243	983	8 980	16 405	9 238
	2006	4 301	7 720	954	5 579	17 559	11 641
	Muutos 05-06	269	477	-29	-3 401	1 154	2 403
08.2 * Sokerijuurikkaan myyntitulo euroa/yritys	2005	819	2 525	180	2 011	397	28 312
	2006	673	2 019	132	1 101	360	24 954
	Muutos 05-06	-146	-506	-48	-910	-37	-3 358
10 Tuet euroa/yritys	2005	27 249	51 375	48 233	85 143	56 003	37 889
	2006	29 544	57 540	58 628	83 832	55 409	45 796
	Muutos 05-06	2 295	6 165	10 395	-1 311	-594	7 907
13 Tulot yhteensä euroa/yritys	2005	63 556	128 124	125 730	280 575	118 156	114 140
	2006	66 998	137 751	141 569	280 022	119 321	119 556
	Muutos 05-06	3 442	9 627	15 839	-553	1 165	5 416
15.4 * Lannoitteet ja kalkki euroa/yritys	2005	3 602	7 228	6 272	13 361	7 985	7 788
	2006	3 816	7 824	6 862	14 044	8 452	8 781
	Muutos 05-06	214	596	590	683	467	993
16.1 * Rehut yms. euroa/yritys	2005	6 449	15 681	18 332	64 207	8 982	5 654
	2006	6 269	16 232	19 263	66 390	8 591	4 794
	Muutos 05-06	-180	551	931	2 183	-391	-860
20 Menot yhteensä euroa/yritys	2005	46 432	93 194	87 552	226 893	89 160	86 716
	2006	47 942	97 867	95 500	225 545	89 730	87 922
	Muutos 05-06	1 510	4 673	7 948	-1 348	570	1 206
24 Tulos maataloudesta euroa/yritys	2005	15 223	31 090	34 021	47 535	25 596	25 173
	2006	16 995	35 627	41 441	47 478	25 854	29 217
	Muutos 05-06	1 772	4 537	7 420	-57	258	4 044
42 Maatalouden varat euroa/yritys	2005	63 569	129 331	142 691	208 445	107 734	85 306
	2006	64 438	134 236	147 461	233 924	111 540	85 849
	Muutos 05-06	869	4 905	4 770	25 479	3 806	543
43 Maatalouden velat euroa/yritys	2005	46 525	95 608	91 894	189 950	97 069	70 309
	2006	48 321	100 856	98 962	201 470	99 761	70 097
	Muutos 05-06	1 796	5 248	7 068	11 520	2 692	-212

Maa- ja metsätalousyriyten taloustilaston laatuseloste

1. Tilastotietojen relevanssi

Maa- ja metsätalousyriyten taloustilaston tiedot perustuvat maataloushallinnon ja verohallinnon rekisteritietojen yhdistelmänä saatavaan kokonaisaineistoon, jota täydennetään satunnaisotannalla valituille maatilayriyksille suunnatulla tilastokyselyllä. Tilasto kuvaa maassamme toimivien maatilayriyten taloudellista toimintaa ja rakennetta, sekä maatalousyriyten omistajapuolisoiden veronalaisia tuloja. Lisäksi tilastossa kuvataan kaikkien yksityismetsänomistajien metsätaloutta. Tilaston tutkimusyksikkönä on maatalouden osalta maatilayriyys ja metsätalouden osalta verovelvollinen metsänomistaja. Tilastointiajanjakso on kalenterivuosi. Tietosisältö kattaa siten erikseen sekä maa- että metsätalouden. Tilastossa julkaistaan tietoja sekä keskimäärin tilastoyksikköä kohti laskettuna että summattuna yli kaikkien yriyten. Tietoja on luokiteltu alueittain, tuotantosuunnittain, tilakokoluokittain, omistusmuodoittain sekä ikäryhmittäin

2. Tilastotutkimuksen menetelmäkuvaus

Maa- ja metsätalousyriyten taloustilasto perustuu valtaosin hallinnollisista rekistereistä saataviin kokonaisaineistoihin, joita täydennetään otostutkimuksella.

2.1. Perusjoukko

Maa- ja metsätalousyriyten taloustilaston perusjoukko muodostuu kaikista maatilatalouden verolain mukaan verovelvollisista oikeushenkilöistä. Tilastoinnin kohteena oleva joukko jaetaan maataloushallinnon ja verohallinnon asiakasrekisterien tietojen avulla erikseen ns. aktiivi- ja passiivitulojen tuloista vastuullisiin verovelvollisiin. Tarkemman analyysin kohteeksi otetaan aktiivitulojen tuotanto-oikeuksien haltijana toimivat oikeushenkilöt. Maatila ja oikeushenkilö muodostavat yhdessä maatilayriyksen, jonka tunnisteenä käytetään hallinnossa yriyystunnusta. Jos samalla maatilalla toimii useampia verovelvollisia yriyksiä (y-tunnuksia), niin aktiiviseksi yriyukseksi valitaan liikevaihdon perusteella suurempi yriyys. Tällainen tilanne on hyvin yleistä maataloudessa esimerkiksi sukupolvenvaihdoksen jälkeisinä vuosina, jolloin vanha isäntä saa esimerkiksi veronalaisia jaksotettuja eläinten myyntituloja. Vanhaa ja uutta isäntää käsitellään tässä tapauksessa erillisinä tilastoyksiköinä. Muun yriystoiminnan tilastointiin verrattuna maatila voidaan käsittää yriyksen omaisuudeksi ja toimipaikaksi. Resurssit omistaa tai vuokraa oikeushenkilö, joka tavoittelee taloudellisessa mielessä korvausta ja voittoa työlleen ja pääomilleen. Näin yrittäjä (=oikeushenkilö) ja maatila (=tuotantoresurssi ja toimipaikka), yhdessä muodostavat yriyksen. Maatilan käyttö taloudellisten tilastojen tilastoyksikkönä on hämärtyneet jatkuvasti 1960-luvun lopulta, kun maataloudessa siirryttiin maatilan pinta-alaan perustuvasta verotuksesta todellisiin yrittäjän maatalouden tuloihin ja menoihin perustuvaan verotukseen.

Maa- ja metsätalousministeriön tietopalvelukeskuksen (Tike) ylläpitämän vuoden 2006 maatilarekisterin mukaan Suomessa oli 69071 aktiivimaatilaa. Samaan aikaan verohallinnon rekisterien mukaan maatilatalouden verovelvollisia yksiköitä oli 143298. Näistä 66084 tapauksessa tiedot pystyttiin yhdistämään toisiinsa. Ts. leikkausalueen ulkopuolelle jääneet aktiivimaatilat ovat sellaisia joiden maataloustuloja ei veroteta maatilatalouden verolainsäädännön mukaan (ko. tilat ovat joko ns. harrastetiloja tai kuuluvat elinkeinoverotuksen piiriin), tai tietojen yhdistämisessä epäonnistuttiin. Tästä 66084 maatilayriyksen joukosta luonnollisten henkilöiden omistuksessa oli 56301 yriyystä, verotusyhtymien omistuksessa 4143 yriyystä, kuolinpesien omistuksessa 2612 yriyystä ja loput 28 yriyystä olivat muiden juridisten omistusmuotojen hallinnassa. Tilastossa passiivisten maatilayriyten määräksi jäi siten 77214.

Henkilöverotarkastelu koskee ainoastaan luonnollisten henkilöiden omistamia maatilayriyksiä. Kyseisessä tarkastelussa tilan viljelystä vastuulliselle verovelvolliselle ja hänen puolisolalle haettiin henkilöverorekisteristä kaikki tulo- ja varallisuustiedot, jotka laskettiin puolisoitten kesken yhteen.

2.2. Otanta

MVL:n mukaisia verotietoja täydennettiin suoralla maatilayriyksiin suunnatulla tilastokyselyllä. Vuoden 2005 maatalouyrittäjien verotietojen ja vuoden 2006 maatilarekisterin pohjalta muodostettiin otantakehikko, josta poimittiin kaikkiaan 8899 maatilayriyksen otos. Tilastokyselylomake postitettiin verohallinnon osoitetietojen

perusteella maatilatalouden verovelvollisille, jotka palauttivat täytetyn lomakkeen joko palautuskuoressa tai internetin välityksellä Tilastokeskuksen Xcola tiedonkeruupalvelimelle.

Otantastrategiaan sisältyy kiertävä paneeli, jossa noin puolet otoksesta vaihtuu vuosittain, jolloin sama tila on tutkimuksessa mukana yleensä kaksi vuotta. Otanta-asetelmana oli ositettu yksinkertainen satunnaisotanta palauttamatta. Tärkeimpinä osituskriteereinä olivat tuotantosuuruus ja tilakoko. Ositteiden lukumäärä vuoden 2006 otannassa oli 31. Otos kiintiöitiin Neyman-kiintiöinnin mukaan ja kiintiöintimuuttujana oli tulos maataloudesta.

Otoksesta saadut tulokset painotetaan vastaamaan kokonaisaineistosta saatuja lukuja. Estimoinnin tarkkuuden parantamiseksi tehtiin jälkiositus, jonka tärkeimmät kriteerit olivat maatilayrityksen juridinen muoto ja EU-tukialue. Tämän jälkeen jokaiselle ositteelle laskettiin painokerroin ja painot kalibroitiin kaikille otoksen hyväksytyille maatilayrityksille. Kalibroinnissa hyväksytyjen tilojen tiedot saadaan vastaamaan kalibroitavien muuttujien osalta kohdeperusjoukon jakaumia. Kaikki otostutkimuksilla saadut arvot (estimaatit) on merkitty tähdellä tilaston liitteenä olevissa tietokantataluluissa. Estimaatti on matemaattisella laskentakaavalla otoshavaintojen arvoa hyväksi käyttäen saatu arvio perusjoukon ominaisuudesta.

Ylipeittoa syntyy, kun kehikkoperusjoukossa on mukana kohdeperusjoukkoon kuulumattomia alkioita. Vuoden 2006 otantakehikkoo muodostettaessa oli käytettävissä vuoden 2005 maatalouden veroaineisto. Otvaiheessa ylipeitto saattoi johtua seuraavista syistä: maatalousyrittäjä jolta oli edellisvuoden verotiedot oli lopettanut tuotannon vuonna 2005 eikä ollut enää 2006 maataloudesta verovelvollinen, tai yrittäjä oli aloittanut maatilarekisterin perusteella tuotannon vuonna 2006 (uusi tila maatilarekisterissä), mutta ei sitten oman ilmoituksensa mukaan ollutkaan maatalouden verovelvollinen. Näille uusille yrityksille osoitetieto poimittiin maatilarekisteristä mikäli he eivät olleet aiemmin olleet maatalouden verovelvollisia. Estimointivaiheessa oli käytössä vuoden 2006 veroaineisto, jolloin otokseen sisältyneet ylipeitto voitiin pudottaa pois tarkastelusta.

Alipeittoa syntyy, jos kehikossa eivät ole mukana kaikki kohdeperusjoukkoon kuuluvat alkiot. Maatilayritys voi jäädä alipeittoon seuraavista syistä:

- a) maatalousyrittäjän verotietoja ei onnistuttu yhdistämään maatilarekisterin tietoihin
- b) tilan tiedot puuttuvat maatilarekisterissä
- c) yrittäjän tiedot puuttuvat verottajan rekisteristä

Suurin vaara jäädä alipeittoon piilee kohdassa a. Hallinnolliset rekisterit ovat Suomessa hyvässä kunnossa. Alipeittoa ei yleensä voi havaita ja siten sitä ei voi korjata.

Otoksella kerättyjen lukujen luotettavuuteen vaikuttavat vastauskato, mittausvirheet sekä otannasta aiheutuva satunnaisvaihtelu. Mittausvirheitä syntyy mm. siitä, että kysymykset voidaan ymmärtää ja tulkita eri tavoilla tai vastaajat voivat jättää kertomatta joitain tietoja. Mittausvirheitä pyritään vähentämään kehittämällä ja selkeyttämällä tilastolomaketta. Verovuonna 2006 lähes kaikkiin merkittäviin maatalouden kaupallisiin verokirjanpito-ohjelmiin oli sisällyttänyt tilastolomakkeen tulostusmahdollisuus.

Otannasta aiheutuvalla satunnaisvaihtelulla tarkoitetaan sitä, että eri otoksista lasketut luvut poikkeaisivat jonkin verran toisistaan. Arvioitaessa karkeasti otannasta aiheutuvan satunnaisvaihtelun suuruutta erilaisissa tilanteissa on pääperiaatteena, että lukuihin sisältyy sitä vähemmän otannasta aiheutuvaa epävarmuutta, a) mitä suuremman otoksen pohjalta luvut on laskettu ja b) mitä suurempaa yritysjoukkoa luvut kuvaavat. Tämän vuoksi esimerkiksi maakunnittain esitetyt estimaatit ovat tarkempia kuin kunnittain esitetyt estimaatit. Tästä syystä otokseen perustuvia tietoja ei esitetä kuntakohtaisesti.

Otannasta aiheutuvaa epätarkkuutta arvioidaan estimaatin keskivirheen avulla. Keskivirheen suuruuteen vaikuttavat sekä otoksen koko että tarkastelun kohteena olevan ominaisuuden vaihtelu, eli muuttujan varianssi. Keskivirheen avulla voidaan laskea estimaatin luottamusväli, jolla haettu perusjoukon arvo sijaitsee tietyllä todennäköisyydellä.

Otoksesta lasketut suhteelliset kesquivirheet prosentteina tuotantosuunnittain. Muuttujina osa tilastolomakkeella kysytyistä tulo- ja menoeristä

Tulot	Tuotantosuunta								
	Kaikki	1. Lypsykarja-talous	2. Liha-ym naudat	3. Sikatalous	4. Siipikarja-talous	5. Lampaat, vuohet, hevoset	6. Viljanviljely	7. Muu kasvituotanto	8. Muu tuotanto
Tilojen lukumäärä otoksessa	0,00	0,00	0,00	0,00	0,00	0,00	0,00	0,31	4,60
Nautakarja	2,07	2,27	3,56	31,37	22,42	49,91	16,92	22,69	62,98
Siat	1,86	33,90	54,62	2,23	39,50	45,79	48,99	53,46	".."
Siipikarja	7,73	84,45	53,66	85,16	7,68	45,24	65,90	92,39	".."
Muut kotiel.	21,63	25,41	82,78	57,67	37,61	25,82	33,60	33,93	80,34
Maito	0,57	0,61	27,66	45,11	32,92	64,84	20,87	31,72	96,36
Kananmunat	10,42	38,07	30,43	33,49	11,31	59,31	34,59	61,61	".."
Muut kel.tuotteet	17,25	32,33	29,22	50,24	23,93	43,93	28,15	29,29	61,72
Vilja	1,50	6,75	8,65	6,57	10,06	32,25	2,07	5,14	33,37
Sokerijuurikas	6,45	25,54	37,36	21,53	28,97	".."	16,36	8,49	".."
Peruna	9,45	72,09	47,03	38,07	37,90	83,65	24,36	10,69	67,02
Puutarhatuotteet	8,75	45,15	68,06	65,24	53,20	86,67	30,85	10,42	58,17
Muut kasvit	4,71	8,06	15,25	11,80	20,79	44,63	6,45	9,25	51,69
Maan vuokrat	1,15	2,36	4,81	4,47	10,22	18,91	3,08	6,10	45,97
Muut vuokrat	10,74	15,52	34,75	29,86	55,15	54,24	14,88	20,83	73,65
Muut tulot	3,36	4,29	20,19	11,18	29,24	21,42	14,09	17,68	44,10
Menot									
Kotieläimet	3,00	8,58	5,79	5,06	7,78	36,53	47,79	34,23	77,06
Eläinlääkkeet	2,92	2,04	13,70	5,83	21,03	17,94	20,59	57,25	83,58
Muut kotieläinmenot	2,85	1,61	7,80	7,08	10,21	26,38	15,22	62,71	54,56
Lannoitteet ja kalkki	1,13	1,72	4,70	6,14	8,66	16,69	2,13	3,64	28,15
Siemenet	2,38	3,39	5,43	8,73	10,43	35,70	6,30	5,65	31,69
Muut kasvinviljelymenot	2,45	3,32	5,87	6,54	12,72	19,69	5,42	6,67	36,02
Lyhytikäinen kalusto	2,16	2,98	9,65	9,63	9,91	15,81	4,01	5,64	70,02
Palveluiden ostot	2,76	2,83	7,71	8,89	16,14	18,34	6,32	18,26	63,57
Koneiden kunnossapito	1,19	1,54	3,60	4,54	8,16	15,90	2,66	4,20	63,70
Rakennusten kunnossapito	2,18	3,16	6,63	6,59	10,64	22,97	5,27	9,42	35,53
Polttoja voiteluaineet	1,05	1,39	4,01	3,66	7,13	13,18	2,44	3,89	60,65
Sähkö	1,18	1,21	3,41	3,74	8,33	14,46	3,91	3,67	37,33
Muut em. kohdan menot	1,14	1,93	4,96	3,61	14,41	11,02	3,13	5,24	34,66
Yksit. ja metsätal osuus	3,19	4,19	7,96	9,17	14,18	26,00	6,03	8,55	73,27
Rehut yms.	0,58	1,07	4,92	3,25	7,55	17,90	24,98	29,86	52,87
Muut menot	7,46	9,75	14,56	9,71	14,42	37,57	22,45	12,51	60,95
Vakuutusmaksut	0,71	1,08	2,77	2,73	4,99	14,05	1,75	3,04	33,95
Peltoala	0,00	0,63	1,71	1,77	5,03	7,93	0,88	2,28	17,12

2.3. Osittaiskadon korjaaminen

Osittaiskato tarkoittaa yleensä osittain puutteellista tietoa tilastoyksiköstä. Kun tilastokysely lähetettiin kaikkiaan 8899 maatilayrittäjälle, niin estimointivaiheessa näistä 163 yritykselle (663 vuonna 2005 kun otos perustui vain maatilarekisteriin) ei löydetty maatalouden verotietoja ollenkaan. Otokseen hyväksytyjen havaintojen määräksi jäi siten 8736 maatilayrittäystä. Otokseen jääneistä maatilayrityksistä 4815 (4146) yrittäjää palautti ainakin osittain hyväksyttävästi täytetyn tilastolomakkeen: näistä 4398 yritystä postitse ja 417 yritystä internetin kautta. Otostutkimukseen lopullisesti hyväksytyjen yritysten lukumäärää täydennettiin sellaisilla maatilayrityksillä, joilla oli tuotannossa vain joko yhtä kotieläinlajia tai yhtä kasvilajia. Näiden yritysten tilastolomakkeella kysytyt

tulotiedot saatiin tällä menettelyllä täydennettyä rekisteritietojen avulla. Lopullisen hyväksytyjen havaintojen lukumääräksi saatiin siten 6836 maatilayritystä, joten kadoksi jäi 1900 yrityksen tiedot. Toki näiden katoon sisältyvien maatilayritysten rekisteritiedot on käytettävissä samalla tavalla kuin muidenkin perusjoukkoon kuuluvien yritysten, mutta otostutkimuksessa kyseisten yritysten tiedot eivät ole mukana. Oheisessa taulukossa katohavaintojen määrää on kuvattu tuotantosuunnittain ja tilakokoluokittain. Valtaosa kadosta painottuu yrityksiin, joiden päätuotantosuuntana on viljan viljely tai muu kasvituotanto. Tilakokoluokittain kato on varsin tasaista kaikissa kokoluokissa. Kadon ”vinous” johtuu suurelta osin em. otokseen hyväksytyjen tilojen täydennysmenettelystä: kasvituotantotiloilla joudutaan lähes aina harjoittamaan kasvinvuorottelua, joten esimerkiksi pelkästään viljaa tuottavia tiloja ei juuri ole, kun taas usean kotieläinlajin tilat ovat yhä harvinaisempia.

Otokseen hyväksytyt maatilayritykset ja kato yrityksen juridisen omistajan mukaan

	1. Luonnollinen henkilö	2. Verotusyhtymä	3. Kuolinpesä	4. Muut
1. Hyväksytyt	6052	559	221	4
2. Kato	1708	132	59	1
Yhteensä	7760	691	280	5

Otokseen hyväksytyjen yritysten tietoja jouduttiin siis täydentämään, koska tilastolomakkeella kysytyjä tietoja puuttui joko yhdestä tai useammasta kohtaa. Edellisvuoden kokemuksen perusteella imputointimenetelmäksi valittiin moni-imputointi sen ominaisuuksien, implementoitavuuden ja luotettavuuden takia. Moni-imputoinnissa puuttuvat havainnot imputoidaan kahdella tai useammalla imputoidulla arvolla muodostaen useita täydellisiä aineistoja. Moni-imputoinnin tuottamat täydelliset aineistot analysoidaan käyttäen täydellisille aineistoille tarkoitettuja standardeja menetelmiä, aivan kuten imputoidut aineistot olisivat alun perin olleet täydellisiä aineistoja. Näiden analyysitulosten piste-estimaattien keskiarvo on moni-imputoinnin tuottama piste-estimaatti. Analyysitulosten keskinäinen vaihtelu antaa arvion puuttuvien havaintojen imputoinnin tuottamasta epävarmuudesta, joka yhdistettynä otantavirhettä kuvaavaan varianssiin johtaa yhteen johtopäätökseen mielenkiinnon kohteina olevien estimaattien vaihtelusta.

Tässä tilastossa jokaista imputointiryhmää kohden rakennettiin 50 täydellistä aineistoa. Näiden aineistojen imputoinnissa käytettiin aputietoina mm. verohallinnon ja maaseutuelinkeinorekisterin tietoja. Aineistojen muuttujat logaritmisoiittiin ennen moni-imputointia jotta vinoista jakaumista päästiin mahdollisimman normaalijakautuneisiin muuttujiin. Ennen ensimmäisen aineiston imputointia tehtiin 1000 simulointia ja imputointien välillä suoritettiin 500 simulointia imputointien stabiloimiseksi. Näiden 50 täydellisen aineiston piste-estimaattien keskiarvoa käytettiin moni-imputointi piste-estimaattina.

3. Tietojen oikeellisuus ja tarkkuus

Kokonaisaineistojen osalta tiedot perustuvat hallinnon tietorekistereihin, joten aineiston oikeellisuuden valvonta tapahtuu sekä verohallinnon että maataloushallinnon viranomaisten toimesta. Useimmat veroaineiston muuttujat on poimittu verottajan tietokannoista vasta verotuksen valmistumisen aikoihin, joten kyseiset tiedot ovat läpäisseet verovalmistelun. Verolainsäädännöstä johtuen maatalousyrittäjien eläke- ja tapaturmavakuutusmaksujen kirjaamisessa on eroja maatilayritysten välillä. Kyseiset vakuutusmaksut voidaan kirjata menona joko maatalouden 2-lomakkeelle tai henkilöveroilmoitukseen. Maa- ja metsätalousministeriöstä saadut tiedot liittyvät valtaosin maataloustukien hakemiseen, joten annettujen tietojen valvonta tapahtuu EU-lainsäädännön pohjalta. Väärien tietojen antamisesta seuraa sanktio.

Verohallinnon ja maataloushallinnon rekisteritiedot on yhdistetty tässä laajuudessa koneellisesti vasta kolmelta vuodelta. Joissakin tapauksissa maatilalla ja oikean oikeudellisen yksikön tiedot eivät välttämättä ole kohdanneet. Tilastolomakkeelle esitetyttiin sekä maataloushallinnon käyttämä maatilatunnus, sekä verohallinnossa käytetty yritystunnus. Vuoden 2006 perusteella ei yksikään otokseen kuulunut viljelijä ilmoittanut, että maatilatunnus ja y-tunnus eivät vastaisi toisiaan.

4. Julkaistujen tietojen ajantasaisuus ja oikea-aikaisuus

Tilasto julkaistaan vuosittain. Veroaineistot valmistuvat lähes vuoden viiveellä viitevuoden päättymisestä, joten tilaston julkaisuviive on yli vuosi viitevuoden päättymisestä.

5. Tietojen saatavuus ja läpinäkyvyys/selkeys

Tilasto julkaistaan SVT:n Maa-, metsä- ja kalatalous sarjassa. Tilasto julkaistaan ainoastaan Tilastokeskuksen internet- palvelussa ja on sieltä tulostettavissa ilmaiseksi kaikille käyttäjille myös pdf-muodossa. Tilastoaineiston pohjalta voidaan suorittaa myös erityisselvityksiä asiakkaiden omien tarpeiden mukaan. Maa- ja metsätalousyriyten taloustilaston otosaineistoja voidaan myös luovuttaa tutkimuskäyttöön käyttöluvapahakemuksen perusteella. Tietoja ei luovuteta tunnistettavassa muodossa Tilastokeskuksen ulkopuolelle (Tilastolaki 280/2004, Henkilötietolaki 523/1999).

6. Tilaston vertailukelpoisuus

Tilastokeskus julkaisi vuodesta 1973 vuoteen 2004 saakka tätä tilastoa vastaavia tietoja sekä Maatilatalouden yritys- ja tulotilastossa että Maatilatalouden tulo- ja verotilastossa. Vastaavia tietoja on siten saatavissa jopa yli 30 vuodelta. Tosin useat lainsäädännössä ja lähdeaineistoissa tapahtuneet muutokset vaikeuttavat vertailun tekemistä. Seuraavassa eräitä vertailua vaikeuttavia muutoksia:

- vuodesta 1994 lähtien rakennuksista alle 6 000 markan menojäännökset tuli poistaa kerralla
- vuodesta 1995 lähtien suurin osa maataloista tuli arvonlisäverovelvollisiksi. Tätä edeltävältä ajalta kaikki tulo- ja menoerät sisältävät arvonlisäveron.
- vuodesta 1995 lähtien maitokiintiöt luettiin mukaan maatalouden varoihin
- vuonna 2004 maatalouden verolomake uudistettiin täydellisesti sisällön osalta ja veroaineiston osalta siirryttiin kokonaisaineistoon
- vuodesta 2004 lähtien tilastoyksikkö ja tilaston perusjoukko on määritelty uudella tavalla

Henkilöverotietojen vertailussa on huomioitava seuraavat seikat: vuonna 1993 siirryttiin luonnollisten henkilöiden ja kuolinpesien ansio- ja pääomatulojen osalta erilliseen verotuskohteluun. Yhtymät eivät enää olleet erillisiä verovelvollisia vaan niiden tulo on jaettu vuodesta 1993 lähtien kokonaan osakkaille. Tuolloin vähennysjärjestelmään tehdyt suurimmat muutokset koskivat korkojen vähennysoikeuksia. Muut muutokset koskivat mm. tulolähdejakoja, veronsaajia ja verotusmenettelyä. Tulolähteitä ovat elinkeinotoiminnan tulolähde, maatalouden tulolähde ja henkilökohtaisen tulo tulolähde. Metsätalouden tulo ei ole kuulunut vuodesta 1993 maatalouden kanssa samaan tulolähteeseen vaan henkilökohtaisiin tuloihin. Tulolähdejaon muutos merkitsi sitä, että tappioita ei voinut enää vähentää toisen tulolähteen tuloista (poikkeuksena kuitenkin pääomatuloista vähennettävät tulolähteen tappiot).

Vertailu muihin samaa ilmiöaluetta kuvaaviin tilastoihin

Tilastokeskuksen julkaisemat Tulonjakotilasto ja Kulutustutkimus ovat otostutkimuksia, jotka sisältävät tulo- ja kulutustietoja eri väestöryhmistä. Näissä tilastoissa maatalousyrittäjät ovat mukana yhtenä sosioekonomisena ryhmänä. Tilastoyksikkönä on kotitalous. Kotitalouden muodostavat kaikki ne henkilöt, jotka asuvat ja ruokailevat yhdessä tai jotka muuten käyttävät yhdessä tulojaan. Tulonjakotilastossa ja Kulutustutkimuksessa on muutamia määritelmäeroja ja lisäksi tiedot saattavat erota otanta- ja tuotantomenetelmistä johtuvista syistä.

Tulo- ja varallisuustilasto perustuu verotustietoihin ja se laaditaan rekisteriaineistosta. Tulo- ja varallisuustilaston tilastoyksikkönä on yksityinen henkilö. Tulo- ja varallisuustilaston kuvaama ilmiöalue on suppeampi kuin Tulonjakotilaston tai Kulutustutkimuksen.

Kansantalouden tilinpidon maataloussektoria kuvaavat käsitteet poikkeavat tämän tilaston käsitteistä. Huomattavia eroja syntyy esimerkiksi tukien käsittelystä, suoriteperusteisuudessa, tutkimuskohteesta ja lähdeaineistossa.

Maatilarekisteri on Maa- ja metsätalousministeriön tietopalvelukeskuksen julkaisema tilasto, joka sisältää tietoja maatalojen lukumäärästä, maankäyttölajien pinta-aloista, omistussuhteista, tuotantosunnista sekä viljelijöiden ikärakenteesta. Maatalojen peltopinta-alaa mitataan hallinnassa olevan pellon avulla, mikä on vähintään yhtä suuri kuin viljelty pinta-ala. Maatilarekisterin perusjoukkoon kuuluvat sellaiset maatilat, joilla on viljelyksessään

vähintään yksi hehtaari peltomaata, tai tilan taloudellinen koko on vähintään yksi eurooppalainen kokoyksikkö (ESU) eli 1200 euroa. Tästä tilajoukosta käytetään myös nimitystä tilastollinen maatilarekisteri. Maatilarekisteri laaditaan pääasiassa maaseutuelinkeinorekisteristä saatavien tietojen perusteella. Tietoja täydennetään tukea hakemattomien tilojen osalta suoralla tilastokyselyllä. Maatilarekisterissä ei ole veromuodollisia vaatimuksia.

MTT Taloustutkimus ylläpitää maatalouden kannattavuuskirjanpitoimintaa, jonka perustuu siihen sitoutuvien viljelijöiden kahdenkertaisiin kirjanpilotietoihin. Mukana on noin 1000 maatalo-, puutarha- ja poroyritystä. Tiloilta kerätään rahatulot ja -menot verokirjanpidosta, viljelytiedot, tuotantomäärät, omaisuudessa tapahtuneet muutokset ja työtuntien määrät. Tiedot kerää ja tallentaa tietojärjestelmään maaseutukeskus ja MTT Taloustutkimus tarkastaa ne ja laskee tiloille tilinpäätökset sekä talouden tunnusluvut.

7. Selkeys ja eheys/yhtenäisyys

Tilastossa käytettyjen käsitteiden osalta pyritään noudattamaan verohallinnon käyttämiä käsitteitä siltä osin kun tiedot koskevat veroaineistosta laskettuja tuloksia. Suurimmat erot aikaisempiin maatilatalouden tulotilastoihin verrattuna on tapahtunut kohdeperusjoukon määrittelyssä. Aiemmin tilaston perusjoukko muodostettiin yksinomaan maatilarekisterin pohjalta, jolloin myös tilastoyksiköstä käytettiin nimitystä maatalo. Tässä tilastossa termillä 'maatalo' tarkoitetaan lähinnä paikkaa missä yrityksen tuotanto tapahtuu. Maatilarekisteriin kuulumisen perusteella yritykset jaetaan ns. aktiivisiin ja passiivisiin maatilayrityksiin. Vaikka tilastollisesta maatilarekisteristä käytetään myös nimitystä 'aktiivitilojen rekisteri', niin siihen kuuluvien tilojen joukossa on myös sellaisia yksiköitä, jotka verottaja tulkitsee ns. harrastetiloiksi ja siten näiden tilojen omistajia ei veroteta maatalouden verolakien mukaan. Maatilarekisteriin kuulumattomia maatalouden verovelvollisia oli yli 70000. Tästä joukosta käytetään nimitystä 'passiiviyksikkö'. Nämä yksiköt saavat esimerkiksi maatalouden verolain alaisia maan vuokratuloja, josta syystä he joutuvat täyttämään maatalouden 2-verolomakkeen.

Maatalousverotus perustuu ns. kassaperusteiseen tilinpitoon, joten vertailtaessa tämän tilaston tietoja suoriteperusteisesti laskettuihin tuloksiin on muistettava kyseisten kirjanpitoikäntöjen erot. Verotilinpäätöksistä saatujen tietojen tarkastelussa on muistettava, että ne sisältävät ainoastaan veronalaiset tulot ja menot, sekä varat ja velat.

Suomen virallinen tilasto
Finlands officiella statistik
Official Statistics of Finland

Maa-, metsä- ja kalatalous 2008

Lisätietoja

Hannu Maliniemi (09) 1734 2796
Vastaava tilastojohtaja:
Ari Tyrkkö

skt.95@tilastokeskus.fi

www.tilastokeskus.fi

Asiakaspalaute: www.tilastokeskus.fi/palaute

Tilastokeskus, myyntipalvelu
PL 4C
00022 TILASTOKESKUS
puh. (09) 1734 2011
faksi (09) 1734 2500
myynti@tilastokeskus.fi
www.tilastokeskus.fi

ISSN 1796-0479
= Suomen virallinen tilasto
ISSN 1797-304X (pdf)
ISBN 978-952-467-873-5 (pdf)