

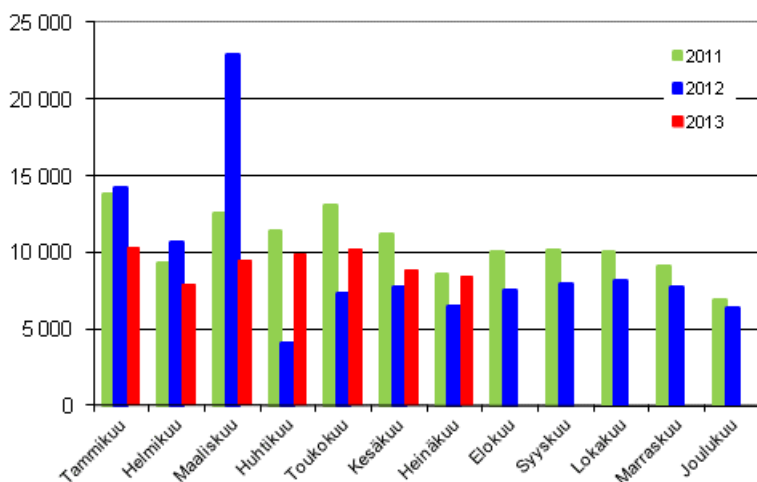
# Moottoriajoneuvojen ensirekisteröinnit

2013, heinäkuu

## Heinäkuussa 2013 ensirekisteröitiin 8 448 uutta henkilöautoa

Heinäkuussa 2013 rekisteröitiin 14 476 uutta ajoneuvoa, joista autoja oli 9 537. Ensirekisteröinnit kasvoivat 12,8 prosenttia edellisvuoden vastaavaan kuukauteen verrattuna. Uusia henkilöautoja rekisteröitiin heinäkuussa 8 448 kappaletta, mikä on 30,8 prosenttia enemmän kuin viime vuonna. Henkilöautoista 34,2 prosenttia oli dieselkäyttöisiä. Autojen rekisteröintien kasvu johtui 1.4.2012 voimaantulleesta autoveron muutoksesta. Henkilöautojen ensirekisteröintimäärä on ollut 2000-luvulla heinäkuussa keskimäärin noin 9 700 kappaletta. Tiedot perustuvat Liikenteen turvallisuusviraston (Trafi) ajoneuvoliikennerekisteriin ja ne on tuottanut Tilastokeskus. Luvuissa ei ole mukana Ahvenanmaan ajoneuvoja.

### Henkilöautojen ensirekisteröinnit



Tammi-heinäkuussa 2013 ensirekisteröitiin 109 472 ajoneuvoa. Vähennystä edellisvuoteen oli 13,5 prosenttia. Alkuvuonna henkilöautoja ensirekisteröitiin 65 002, mikä oli 11,4 prosenttia edellisvuotta vähemmän. Yleisimmät henkilöautomerkit olivat tammi-heinäkuun 2013 ensirekisteröinneissä Volkswagen, Toyota ja Ford.

# Sisällys

## *Taulukot*

### **Liitetaulukot**

Liitetaulukko 1. Henkilöautojen ensirekisteröinnit maakunnittain tammi-heinäkuu 2013.....3

Laatuseloste: Moottoriajoneuvojen ensirekisteröinnit.....4

# Liitetaulukot

Liitetaulukko 1. Henkilöautojen ensirekisteröinnit maakunnittain tammi-heinäkuu 2013

Maakunta	Yhteensä	Bensiini	Diesel	Bensiini / etanoli	Muu käyttövoima
<b>Yhteensä</b>	<b>65 002</b>	<b>40 619</b>	<b>23 931</b>	<b>295</b>	<b>157</b>
Uusimaa	27 436	16 526	10 698	113	99
Varsinais-Suomi	5 716	3 905	1 753	50	8
Satakunta	2 257	1 516	730	5	6
Kanta-Häme	1 911	1 194	708	8	1
Pirkanmaa	4 980	3 163	1 791	18	8
Päijät-Häme	2 127	1 403	712	4	8
Kymenlaakso	2 063	1 465	580	13	5
Etelä-Karjala	1 537	1 115	408	6	8
Etelä-Savo	1 378	900	468	9	1
Pohjois-Savo	2 343	1 425	907	10	1
Pohjois-Karjala	1 318	882	430	5	1
Keski-Suomi	2 394	1 492	887	13	2
Etelä-Pohjanmaa	1 820	1 080	728	9	3
Pohjanmaa	1 617	1 013	594	7	3
Keski-Pohjanmaa	627	344	282	-	1
Pohjois-Pohjanmaa	3 238	1 861	1 360	16	1
Kainuu	645	393	248	4	-
Lappi	1 585	940	639	5	1
Ulkomaat	9	1	8	-	-
Tuntematon	1	1	-	-	-

# ***Laatuseloste: Moottoriajoneuvojen ensirekisteröinnit***

## ***Tilastotietojen relevanssi***

Tilastokeskus tuottaa kuukausittain tilaston moottoriajoneuvojen ensirekisteröinneistä. Tilasto kuvaa viimeksi kuluneen kuukauden aikana rekisteröityjen uusien ajoneuvojen määrää Manner-Suomessa. Liikenteen turvallisuusvirasto (Trafi) luovuttaa Tilastokeskukselle tiedot uusista ajoneuvoista tilastointia varten. Ahvenanmaalla ajoneuvorekisteriä ylläpitää Ålands Motorfordonsbyrå, jolta Tilastokeskus saa vuosittain summatiedot ensirekisteröinneistä.

Suomessa rekisteröintivelvollisuuden alaisia tieliikenteen ajoneuvoja ovat henkilö-, paketti-, kuorma- ja linja-autot, moottoripyörät, mopot, moottorikelkat, traktorit, moottorityökoneet, kevyet kolmi- ja nelipyöräiset ajoneuvot (L5e, L6e ja L7e) sekä perävaunut. Ensirekisteröintitilaston määritelmät perustuvat ajoneuvolainsäädäntöön.

Kunta- ja maakuntakohtaisten ensirekisteröintitilastojen tuotannossa käytetään tilastovuonna voimassa olevaa Tilastokeskuksen kuntapohjaista alueluokitusta. Tilastojen tuotannossa noudatetaan tilastolakia.

Ensirekisteröintitilastojen avulla seurataan ajoneuvomarkkinoita. Tilastoja käyttävät Liikenteen turvallisuusviraston lisäksi mm. Autoalan tiedotuskeskus, Suomen Pankki sekä ajoneuvojen maahantuojat ja jälleenmyyjät.

## ***Tilastotutkimuksen menetelmäkuvaus***

Ensirekisteröintitilastojen perusjoukon muodostavat uudet rekisteröidyt ajoneuvot. Kyseessä on kokonaistutkimus eli mukana ovat kaikki rekisteriin tulleet uudet ajoneuvot. Tilaston ulkopuolelle jäävät puolustusvoimien erillisrekisterissä olevat ajoneuvot. Ahvenanmaalle rekisteröidyistä ajoneuvoista Tilastokeskus saa summatietoja vain vuositasolla. Ensirekisteröintitilastoissa käytetty tilastoyksikkö on ajoneuvo.

Tilastokeskus saa Liikenteen turvallisuusvirastolta kuukausittain lisäksi tiedot käytettynä yksittäismaahantuoduista ajoneuvoista. Käytettynä ulkomailta tuotujen autojen rekisteröinnit eivät ole ensirekisteröintejä, joten ne tilastoidaan erikseen.

## ***Tietojen oikeellisuus ja tarkkuus***

Ensirekisteröintitilastojen laatu on sidoksissa ajoneuvorekisterin laatuun. Ajoneuvorekisterissä on jonkin verran puutteita ja virheitä. Niitä korjataan tilastojen laadun parantamiseksi mahdollisuuksien mukaan mm. vertaamalla aineiston muiden ajoneuvojen tietoihin.

## ***Julkaistujen tietojen ajantasaisuus ja oikea-aikaisuus***

Moottoriajoneuvojen ensirekisteröintitilasto julkaistaan Tilastokeskuksen internet-sivuilla joka kuukauden neljäntenä arkipäivänä. Julkaistava tilasto sisältää tiedot edellisen kuukauden aikana rekisteröidyistä uusista ajoneuvoista. Kuukausitilastossa ei ole mukana Ahvenanmaan ajoneuvoja. Tilastossa esitettävät tiedot ovat lopullisia.

## ***Tietojen saatavuus ja läpinäkyvyys/selkeys***

Tuoreimmat tiedot ensirekisteröinneistä ovat nähtävillä Tilastokeskuksen internet-sivuilla joka kuukauden neljäntenä arkipäivänä. Samaan aikaan julkaistaan ajoneuvoluokakohtaiset ensirekisteröintimäärät maakunnittain Tilastokeskuksen StatFin-tietokannassa. Tilastokeskuksen tuottamista ensirekisteröintitilastoista tiedottavat myös Liikenteen turvallisuusvirasto ja Autoalan tiedotuskeskus.

Ensirekisteröintitilastoja julkaistaan myös vuosittain ilmestyvässä Moottoriajoneuvot-julkaisussa. Julkaisun taulukoissa ovat mukana myös Ahvenanmaalla rekisteröidyt uudet ajoneuvot. Rekisteröityjen uusien ajoneuvojen määrät esitetään julkaisussa aikasarjana vuodesta 1960 lähtien.

### ***Tilastojen vertailukelpoisuus***

Ajoneuvoluokkakohtaiset ensirekisteröintien kokonaismäärät ovat vertailukelpoisia aikaisempiin vuosiin.

Maakunta- ja kuntakohtaisia tietoja vertailtaessa on otettava huomioon tapahtuneet kuntaliitokset, sillä kuntatilastot tehdään aina tilastovuonna voimassaolevan kuntaluokituksen mukaisesti. Vuoteen 1999 asti kuntakohtaiset ensirekisteröintitilastot tehtiin ajoneuvorekisteriin merkityn ajoneuvon kunnan perusteella. Vuodesta 2000 lähtien ajoneuvon kuntakoodina on käytetty ajoneuvon haltijan kotikunnan mukaista kuntakoodia.

### ***Selkeys ja eheys/yhtenäisyys***

Ensirekisteröintien kuukausitilasto kuvaa viimeksi kuluneen kuukauden aikana rekisteröityjen uusien ajoneuvojen määrää Manner-Suomessa. Ahvenanmaalle ensirekisteröidyt ajoneuvot eivät ole mukana kuukausitilastoissa.

### Lisätietoja

Sami Lahtinen 09 1734 3207

Kari Keränen 09 1734 3208

Irmeli Segerholm 09 1734 3219

Vastaava tilastojohtaja:

Hannele Orjala

[liikenne.matkailu@tilastokeskus.fi](mailto:liikenne.matkailu@tilastokeskus.fi)

[www.tilastokeskus.fi](http://www.tilastokeskus.fi)

Lähde: Ensirekisteröintitilastot 2013, Tilastokeskus, Trafi

Asiakaspalaute: [www.tilastokeskus.fi/palaute](http://www.tilastokeskus.fi/palaute)

Tietopalvelu, Tilastokeskus  
puh. 09 1734 2220  
[www.tilastokeskus.fi](http://www.tilastokeskus.fi)

Julkaisutilaukset, Edita Publishing Oy  
puh. 020 450 05  
[asiakaspalvelu.publishing@edita.fi](mailto:asiakaspalvelu.publishing@edita.fi)  
[www.editapublishing.fi](http://www.editapublishing.fi)

ISSN 1796-0479  
= Suomen virallinen tilasto  
ISSN 1799-2516 (pdf)