

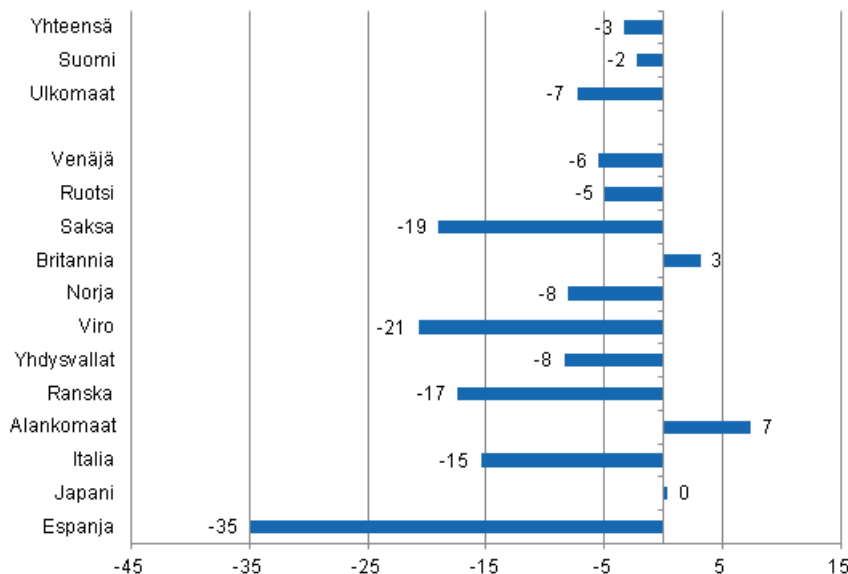
Majoitustilasto

2013, huhtikuu

Ulkomaisten matkailijoiden yöpymiset vähenivät 7,3 prosenttia huhtikuussa 2013

Ulkomaisten matkailijoiden yöpymisiä kirjattiin Suomen majoitusliikkeissä runsaat 295 000 vuorokautta huhtikuussa 2013, mikä oli 7,3 prosenttia vähemmän kuin huhtikuussa 2012. Kotimaisten matkailijoiden yöpymiset vähenivät 2,2 prosenttia ja he yöpyivät majoitusliikkeissä vajaat 1,1 miljoonaa vuorokautta. Yöpymisten kokonaismäärä väheni 3,3 prosenttia viime vuodesta ja majoitusliikkeissä tilastoitiin kaikkiaan runsaat 1,3 miljoonaa yöpymisvuorokautta huhtikuussa 2013. Luvut ovat Tilastokeskuksen majoitustilaston ennakkotietoja ja ne on kerätty majoitusliikkeiltä, joissa on vähintään 20 vuodepaikkaa tai sähköpistokkeella varustettua matkailuvaunupaikkaa sekä retkeilymajoilta.

Yöpymisten muutos huhtikuussa 2013/2012, %

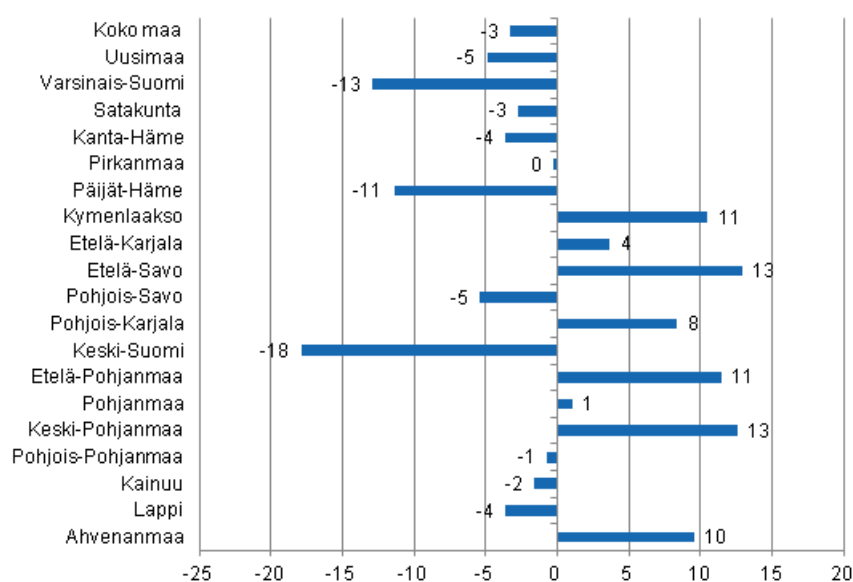


Venäläiset olivat totuttuun tapaan suurin ulkomaisten matkailijoiden ryhmä huhtikuussa 2013. Heille kirjattiin Suomen majoitusliikkeissä 72 000 yöpymistä, mikä oli kuitenkin 5,5 prosenttia vähemmän kuin vuotta aiemmin. Ruotsalaiset olivat seuraavana lähes 32 000 yöpymisellä. Heidän yöpymisiään tilastoitiin

4,9 prosenttia vähemmän kuin huhtikuussa 2012. Saksalaisille ja briteille kirjattiin majoitusliikkeissä yli 20 000 yöpymistä kummallekin. Saksalaisten yöpymiset vähenivät lähes viidenneksen viime vuodesta, kun taas brittien yöpymiset ovat lisääntyneet voimakkaasti koko alkuvuoden, ja kasvua oli edelleen 3,1 prosenttia vuoden 2012 huhtikuuhun verrattuna. Eniten majoitusliikkeissä lisääntyivät hollantilaisten yöpymiset, 7,4 prosenttia ja japanilaisten yöpymisiä tilastoitiin lähes saman verran kuin vuotta aiemmin. Muiden tärkeimpien Suomeen suuntautuvien matkailijamaiden yöpymiset vähenivät voimakkaasti huhtikuussa 2013. Suurin vähennys oli espanjalaisten yöpymisissä, 34,9 prosenttia. Virolaisten yöpymiset vähenivät runsaan viidenneksen ja italialaisten sekä ranskalaisten yöpymiset 15–17 prosenttia viime vuodesta.

Maakunnittain yöpymisten kokonaismäärä kasvoi huhtikuussa eniten Etelä-Savossa 12,9 prosenttia ja Keski-Pohjanmaalla, 12,6 prosenttia. Etelä-Pohjanmaalla yöpymiset lisääntyivät 11,4 prosenttia ja Kymenlaaksossa 10,5 prosenttia. Yöpymiset vähenivät eniten Keski-Suomessa, 17,9 prosenttia. Päijät-Hämeessä ja Varsinais-Suomessa yöpymiset vähenivät 11–13 prosenttia. Koko maan osalta majoitusliikkeissä kirjattiin 3,3 prosenttia vähemmän yöpymisiä kuin vuotta aiemmin.

Yöpymisten muutos maakunnittain huhtikuussa 2013/2012, %



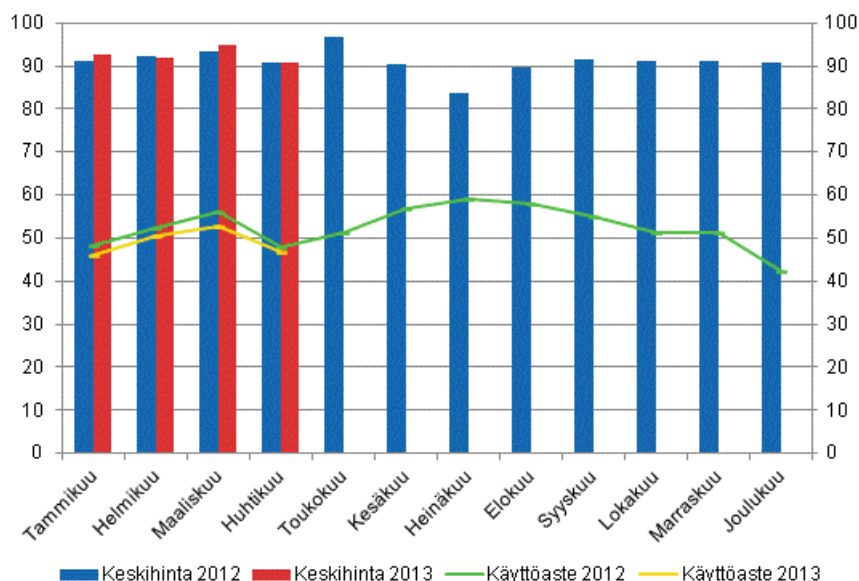
Yöpymiset hotelleissa vähenivät 3,9 prosenttia huhtikuussa 2013

Hotelliyöpymisten kokonaismäärä oli runsaat 1,1 miljoonaa yöpymisvuorokautta huhtikuussa 2013, mikä oli 3,9 prosenttia vähemmän kuin vuotta aiemmin. Kotimaisille matkailijoille tilastoitiin hotelliyöpymisiä runsaat 873 000 vuorokautta. Määrä oli 2,8 prosenttia vähemmän kuin huhtikuussa 2012. Ulkomaisten matkailijoiden yöpymiset vähenivät 7,5 prosenttia ja heille kirjattiin hotelleissa vajaat 265 000 yöpymisvuorokautta.

Hotellihuoneiden käyttöaste oli huhtikuussa 46,9 prosenttia. Vuotta aiemmin se oli 47,9 prosenttia. Maakunnista korkeimmat hotellihuoneiden käyttöasteet mitattiin Uudellamaalla, 55,5 prosenttia ja Etelä-Karjalassa, 50,4 prosenttia. Vantaalla hotellihuoneiden käyttöaste oli 62,9 prosenttia ja Lappeenrannassa, 58,2 prosenttia. Helsingissä hotellihuoneiden käyttöaste oli 58,4 prosenttia.

Hotellihuoneen toteutunut keskihinta huhtikuussa 2013 oli koko maan osalta 90,64 euroa vuorokaudelta. Vuotta aiemmin se oli lähes sama, 90,72 euroa.

Hotellihuoneiden kuukausittainen käyttöaste ja keskihinta

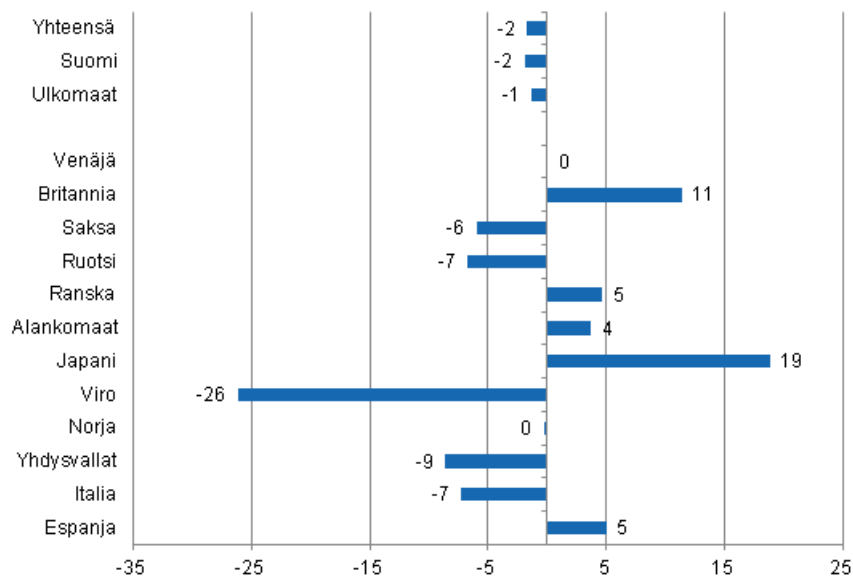


Yöpymisten kokonaismäärä kaikissa majoitusliikkeissä väheni 1,7 prosenttia tammi-huhtikuussa 2013

Tammi-huhtikuussa 2013 Suomen majoitusliikkeissä yövyttiin lähes 5,9 miljoonaa kertaa, mikä oli 1,7 prosenttia vähemmän kuin viime vuoden vastaavana ajanjaksona. Kotimaisten matkailijoiden yöpymiset vähenivät 1,9 prosenttia ja niitä kirjattiin majoitusliikkeissä 4,1 miljoonaa yöpymisvuorokautta. Ulkomaiset matkailijat yöpyivät vajaat 1,8 miljoonaa kertaa, mikä oli 1,3 prosenttia vähemmän kuin tammi-huhtikuussa 2012.

Venäläisille tilastoitiin Suomen majoitusliikkeissä vajaat 593 000 yöpymisvuorokautta ja he olivatkin ylivoimaisesti suurin matkailijaryhmä tammi-huhtikuussa 2013. Heidän yöpymisten määrä oli lähes sama kuin viime vuoden vastaavana ajanjaksona. Seuraavina olivat britit ja saksalaiset. Brittien yöpymiset lisääntyivät 11,4 prosenttia ja niitä kirjattiin majoitusliikkeissä runsaat 151 000 yöpymisvuorokautta. Saksalaiset yöpyivät lähes 138 000 kertaa, vaikka vähennystä olikin 6 prosenttia. Ruotsalaisille tilastoitiin vajaat 108 000 yöpymistä ja vähennystä viime vuodesta oli 6,7 prosenttia. Ranskalaisten yöpymisiä kirjattiin tammi-huhtikuussa 103 000 vuorokautta, mikä oli 4,6 prosenttia enemmän kuin vastaavana ajanjaksona vuotta aiemmin. Tärkeimmistä Suomeen suuntautuvista matkailijamaista japanilaisten yöpymiset lisääntyivät eniten, 18,8 prosenttia ja heille tilastoitiin majoitusliikkeissä 67 000 yöpymisvuorokautta. Sitä vastoin virolaisten yöpymiset vähenivät voimakkaasti ja tammi-huhtikuussa 2013 heille kirjattiin 59 000 yöpymisvuorokautta, mikä oli peräti 26,1 prosenttia vähemmän kuin vastaavana ajanjaksona vuotta aiemmin.

Yöpyymisten muutos tammi-huhtikuu 2013/2012, %



Sisällys

Taulukot

Liitetaulukot

Liitetaulukko 1.1. Kaikkien majoitusliikkeiden kapasiteetti ja sen käyttö, huhtikuu 2013.....	6
Liitetaulukko 1.2. Kaikkien majoitusliikkeiden kapasiteetti ja sen käyttö, tammi-huhtikuu 2013.....	7
Liitetaulukko 2.1. Yöpymiset kaikissa majoitusliikkeissä, huhtikuu 2013.....	8
Liitetaulukko 2.2. Yöpymiset kaikissa majoitusliikkeissä, tammi-huhtikuu 2013.....	9
Liitetaulukko 3.1. Hotellikapasiteetti ja sen käyttö, huhtikuu 2013.....	10
Liitetaulukko 3.2. Hotellikapasiteetti ja sen käyttö, tammi-huhtikuu 2013.....	11
Liitetaulukko 4.1. Yöpymiset hotelleissa, huhtikuu 2013.....	12
Liitetaulukko 4.2. Yöpymiset hotelleissa, tammi-huhtikuu 2013.....	13
Liitetaulukko 5.1. Saapuneet vieraat ja yöpymiset asuinmaan mukaan, huhtikuu 2013.....	14
Liitetaulukko 5.2. Saapuneet vieraat ja yöpymiset asuinmaan mukaan, tammi-huhtikuu 2013.....	14
Liitetaulukko 6. Yöpymiset kaikissa majoitusliikkeissä kuukausittain, 2013.....	14
 Majoitustilaston laatuseloste.....	15

Liitetaulukot

Liitetaulukko 1.1. Kaikkien majoitusliikkeiden kapasiteetti ja sen käyttö, huhtikuu 2013

Maakunta	Liikkeiden lukumäärä	Huoneiden lukumäärä	Huoneiden käyttöaste, %	Huoneiden käyttöasteen muutos edellisestä vuodesta, %-yksikköä	Yöpymisen vuorokausihinta, euroa (sisältää alv. 10 %)
Koko maa	1 121	58 999	44,0	-1,1	54,43
Manner-Suomi	1 081	57 804	44,4	-1,2	54,40
Uusimaa	143	14 586	54,9	-0,9	69,99
Varsinais-Suomi	66	3 725	42,4	-2,3	51,07
Satakunta	41	1 521	35,6	-1,9	60,07
Kanta-Häme	29	1 421	36,2	-2,4	52,67
Pirkanmaa	71	4 394	45,0	-1,5	55,55
Päijät-Häme	34	1 904	37,2	-3,0	48,66
Kymenlaakso	27	1 151	34,5	1,8	52,96
Etelä-Karjala	35	1 744	45,2	-1,0	49,42
Etelä-Savo	71	2 082	32,9	2,5	44,75
Pohjois-Savo	49	2 644	43,4	-6,3	53,30
Pohjois-Karjala	52	1 569	35,4	5,0	51,45
Keski-Suomi	46	2 999	40,2	-9,8	47,02
Etelä-Pohjanmaa	51	1 787	39,1	3,7	41,00
Pohjanmaa	28	1 266	44,9	0,6	53,08
Keski-Pohjanmaa	14	533	46,5	11,5	55,64
Pohjois-Pohjanmaa	99	4 332	41,4	-3,5	44,36
Kainuu	44	2 156	41,9	-1,8	38,58
Lappi	181	7 990	41,7	1,1	43,98
Ahvenanmaa	40	1 195	23,3	3,3	..

Liitetaulukko 1.2. Kaikkien majoitusliikkeiden kapasiteetti ja sen käyttö, tammi-huhtikuu 2013

Maakunta	Liikkeiden lukumäärä	Huoneiden lukumäärä	Huoneiden käyttöaste, %	Huoneiden käyttöasteen muutos edellisestä vuodesta, %-yksikköä	Yöpymisen vuorokausihinta, euroa (sisältää alv. 10 %)
Koko maa	1 081	58 254	46,3	-2,0	53,10
Manner-Suomi	1 052	57 333	46,7	-2,0	53,10
Uusimaa	141	14 408	55,3	-2,4	67,59
Varsinais-Suomi	60	3 641	41,5	0,0	50,26
Satakunta	37	1 434	35,1	-0,9	59,01
Kanta-Häme	29	1 427	32,8	-4,9	50,06
Pirkanmaa	69	4 369	43,5	-4,9	53,53
Päijät-Häme	33	1 908	40,5	-3,3	47,87
Kymenlaakso	25	1 118	34,8	0,8	49,43
Etelä-Karjala	36	1 742	49,2	-0,8	48,13
Etelä-Savo	71	2 103	33,4	0,9	41,10
Pohjois-Savo	47	2 566	46,4	-5,4	49,05
Pohjois-Karjala	52	1 570	38,0	0,7	46,91
Keski-Suomi	47	2 999	45,1	-6,1	43,77
Etelä-Pohjanmaa	49	1 746	37,7	-1,3	41,68
Pohjanmaa	28	1 265	41,7	-3,3	57,47
Keski-Pohjanmaa	14	543	39,1	2,6	55,48
Pohjois-Pohjanmaa	97	4 294	44,5	-2,6	44,01
Kainuu	42	2 158	47,8	-1,1	38,39
Lappi	176	8 044	52,4	0,6	49,35
Ahvenanmaa	29	922	19,6	1,7	..

Liitetaulukko 2.1. Yöpymiset kaikissa majoitusliikkeissä, huhtikuu 2013

Maakunta	Yöpymiset yhteensä	Yöpymisten muutos edellisestä vuodesta, %	Kotimaiset yöpymiset yhteensä	Kotimaisten yöpymisten muutos edellisestä vuodesta, %	Ulkomaiset yöpymiset yhteensä	Ulkomaisten yöpymisten muutos edellisestä vuodesta, %
Koko maa	1 348 645	-3,3	1 053 216	-2,2	295 429	-7,3
Manner-Suomi	1 331 298	-3,5	1 045 592	-2,4	285 706	-7,3
Uusimaa	344 595	-4,9	198 849	-2,2	145 746	-8,3
Varsinais-Suomi	73 511	-12,9	61 756	-12,5	11 755	-14,7
Satakunta	22 142	-2,7	17 784	-6,1	4 358	14,2
Kanta-Häme	26 181	-3,6	23 166	-5,1	3 015	9,7
Pirkanmaa	98 257	-0,3	84 388	0,4	13 869	-4,2
Päijät-Häme	36 668	-11,4	33 453	-8,2	3 215	-35,0
Kymenlaakso	20 034	10,5	13 257	6,5	6 777	19,3
Etelä-Karjala	43 142	3,6	21 101	-5,1	22 041	13,7
Etelä-Savo	34 786	12,9	29 586	13,3	5 200	10,2
Pohjois-Savo	56 702	-5,4	51 210	-5,5	5 492	-4,4
Pohjois-Karjala	27 135	8,3	23 237	7,6	3 898	12,6
Keski-Suomi	67 209	-17,9	62 067	-9,7	5 142	-61,0
Etelä-Pohjanmaa	39 522	11,4	37 415	9,5	2 107	60,4
Pohjanmaa	27 068	1,0	22 792	2,8	4 276	-7,9
Keski-Pohjanmaa	10 643	12,6	9 825	12,3	818	16,0
Pohjois-Pohjanmaa	115 387	-0,7	102 606	-0,9	12 781	0,5
Kainuu	75 743	-1,6	73 204	-2,0	2 539	10,4
Lappi	212 573	-3,6	179 896	-2,7	32 677	-8,1
Ahvenanmaa	17 347	9,6	7 624	39,3	9 723	-6,1

Liitetaulukko 2.2. Yöpymiset kaikissa majoitusliikkeissä, tammi-huhtikuu 2013

Maakunta	Yöpymiset yhteensä	Yöpymisten muutos edellisestä vuodesta, %	Kotimaiset yöpymiset yhteensä	Kotimaisten yöpymisten muutos edellisestä vuodesta, %	Ulkomaiset yöpymiset yhteensä	Ulkomaisten yöpymisten muutos edellisestä vuodesta, %
Koko maa	5 892 643	-1,7	4 099 949	-1,9	1 792 694	-1,3
Manner-Suomi	5 848 711	-1,8	4 080 792	-2,1	1 767 919	-1,3
Uusimaa	1 396 998	-5,6	782 097	-5,7	614 901	-5,5
Varsinais-Suomi	279 302	-4,1	233 538	-3,8	45 764	-5,8
Satakunta	83 882	-2,2	66 954	-0,4	16 928	-8,6
Kanta-Häme	100 555	-6,2	86 939	-1,0	13 616	-29,7
Pirkanmaa	400 977	-2,5	343 661	-2,6	57 316	-1,7
Päijät-Häme	182 996	-6,2	153 537	-3,6	29 459	-17,4
Kymenlaakso	78 913	7,9	48 921	-1,7	29 992	28,5
Etelä-Karjala	202 721	3,4	87 224	-8,4	115 497	14,4
Etelä-Savo	153 649	9,0	110 859	5,3	42 790	20,3
Pohjois-Savo	264 335	-5,2	220 974	-4,6	43 361	-8,1
Pohjois-Karjala	128 525	1,0	97 842	4,9	30 683	-9,8
Keski-Suomi	363 313	-4,9	306 508	0,7	56 805	-26,8
Etelä-Pohjanmaa	145 633	4,3	136 861	3,8	8 772	11,6
Pohjanmaa	93 087	-6,7	76 327	-3,4	16 760	-19,2
Keski-Pohjanmaa	38 011	4,4	34 430	2,0	3 581	35,0
Pohjois-Pohjanmaa	512 436	3,2	407 548	1,9	104 888	8,7
Kainuu	358 202	-1,7	317 027	0,4	41 175	-15,2
Lappi	1 065 176	1,2	569 545	-3,0	495 631	6,6
Ahvenanmaa	43 932	13,1	19 157	31,8	24 775	1,9

Liitetaulukko 3.1. Hotellikapasiteetti ja sen käyttö, huhtikuu 2013

Maakunta / kunta	Liikkeiden lukumäärä	Huoneiden lukumäärä	Huoneiden käyttöaste, %	Käyttöasteen muutos ed. vuodesta, %-yksikköä	Huoneiden keskihinta, euroa (sisältää alv. 10 %)	¹⁾ RevPAR, euroa (sisältää alv. 10 %)
Koko maa	639	50 836	46,9	-1,0	90,64	42,48
Manner-Suomi	624	50 038	47,2	-1,1	90,62	42,73
Uusimaa	117	14 214	55,5	-0,8	99,72	55,33
Espoo	12	1 219	53,9	4,2	84,18	45,36
Helsinki	53	8 364	58,4	-1,8	105,45	61,59
Vantaa	11	2 160	62,9	-0,7	101,04	63,55
Varsinais-Suomi	36	3 124	46,1	-3,4	79,11	36,49
Turku	18	2 052	49,4	-0,9	79,90	39,46
Satakunta	24	1 202	40,7	-2,7	84,13	34,24
Pori	9	689	44,6	-0,5	82,89	36,99
Kanta-Häme	18	1 264	38,0	-2,8	85,86	32,62
Hämeenlinna	8	728	37,4	-4,4	94,20	35,25
Pirkanmaa	43	3 801	47,0	-1,9	92,84	43,62
Tampere	24	2 728	53,2	-2,7	96,01	51,09
Päijät-Häme	17	1 724	39,2	-2,7	77,87	30,54
Lahti	7	600	47,6	2,5	85,33	40,65
Kymenlaakso	16	943	38,2	2,9	85,67	32,73
Kouvola	6	428	37,3	0,5	81,62	30,41
Etelä-Karjala	18	1 382	50,4	1,4	93,05	46,92
Lappeenranta	7	739	58,2	0,8	87,82	51,11
Etelä-Savo	27	1 518	39,3	4,5	73,15	28,74
Mikkeli	8	559	48,0	7,6	77,97	37,44
Pohjois-Savo	29	2 322	46,2	-4,2	86,23	39,85
Kuopio	14	1 390	51,5	-3,7	91,68	47,23
Pohjois-Karjala	24	1 287	40,1	6,5	81,41	32,67
Joensuu	9	706	49,8	9,2	82,08	40,88
Keski-Suomi	28	2 671	42,6	-11,5	87,77	37,41
Jyväskylä	10	1 375	48,0	-17,8	92,82	44,54
Etelä-Pohjanmaa	28	1 487	45,5	4,9	70,71	32,18
Seinäjoki	8	562	48,2	8,6	80,07	38,62
Pohjanmaa	21	1 209	45,9	0,9	83,80	38,50
Vaasa	8	802	51,4	0,6	85,91	44,19
Keski-Pohjanmaa	10	498	48,2	11,3	74,39	35,87
Kokkola	5	360	54,3	12,8	77,38	42,05
Pohjois-Pohjanmaa	49	3 474	43,3	-3,9	86,26	37,37
Kuusamo	11	760	42,0	-8,7	101,48	42,58
Oulu	12	1 584	52,5	-4,4	85,18	44,71
Kainuu	22	1 766	45,1	-2,5	79,68	35,92
Kajaani	6	413	35,6	-1,7	81,03	28,85
Sotkamo	7	1 080	54,1	-4,0	81,39	44,04
Lappi	97	6 152	43,4	1,2	92,56	40,21
Rovaniemi	12	1 223	36,2	2,3	72,24	26,14
Ahvenanmaa	15	798	28,9	5,2
Maarianhamina	7	500	40,0	11,7

1) RevPar = Majoituksen keskimääräinen myyntitulo käytettävissä olevaa huonetta kohden. Laskentakaava: RevPar = Huoneiden keskihinta* huoneiden käyttöaste.

Liitetaulukko 3.2. Hotellikapasiteetti ja sen käyttö, tammi-huhtikuu 2013

Maakunta / kunta	Liikkeiden lukumäärä	Huoneiden lukumäärä	Huoneiden käyttöaste, %	Käyttöasteen muutos ed. vuodesta, %-yksikköä	Huoneiden keskihinta, euroa (sisältää alv. 10 %)	¹⁾ RevPAR, euroa (sisältää alv. 10 %)
Koko maa	631	50 501	49,1	-2,1	92,59	45,42
Manner-Suomi	619	49 853	49,4	-2,2	92,59	45,73
Uusimaa	116	14 042	55,9	-2,3	98,86	55,29
Espoo	12	1 219	49,1	-2,7	84,07	41,28
Helsinki	53	8 215	59,6	-2,0	103,46	61,69
Vantaa	11	2 157	66,6	-1,9	101,26	67,46
Varsinais-Suomi	35	3 090	45,3	0,4	78,96	35,78
Turku	18	2 051	46,7	0,1	80,09	37,43
Satakunta	24	1 154	39,8	-1,9	84,25	33,56
Pori	9	642	43,3	0,3	81,68	35,37
Kanta-Häme	18	1 269	34,7	-5,7	86,28	29,97
Hämeenlinna	8	732	35,2	-8,3	93,75	32,96
Pirkanmaa	43	3 803	44,5	-5,8	91,70	40,85
Tampere	24	2 736	49,0	-6,9	94,00	46,10
Päijät-Häme	17	1 735	42,6	-3,4	82,76	35,28
Lahti	7	600	50,9	1,7	88,79	45,19
Kymenlaakso	15	920	38,0	0,6	83,77	31,85
Kouvola	6	426	39,3	-2,4	80,83	31,76
Etelä-Karjala	19	1 378	53,4	-1,2	97,56	52,08
Lappeenranta	7	727	61,2	-0,8	91,61	56,10
Etelä-Savo	27	1 539	38,0	1,1	71,11	27,05
Mikkeli	8	559	45,4	0,2	78,50	35,61
Pohjois-Savo	28	2 294	48,4	-4,4	88,09	42,66
Kuopio	14	1 385	55,1	-4,7	92,84	51,16
Pohjois-Karjala	24	1 295	42,1	0,9	81,65	34,39
Joensuu	9	707	48,6	-0,2	80,78	39,29
Keski-Suomi	28	2 671	47,6	-7,1	99,40	47,30
Jyväskylä	10	1 375	49,3	-12,8	93,65	46,20
Etelä-Pohjanmaa	28	1 462	43,6	-0,7	72,46	31,59
Seinäjoki	8	562	48,1	2,5	79,67	38,30
Pohjanmaa	21	1 204	43,1	-3,0	83,81	36,10
Vaasa	8	800	48,0	-4,0	86,95	41,73
Keski-Pohjanmaa	10	499	40,5	2,2	78,24	31,65
Kokkola	5	361	46,1	2,7	82,45	37,97
Pohjois-Pohjanmaa	49	3 448	46,6	-2,8	88,90	41,42
Kuusamo	11	750	48,2	-1,6	109,36	52,73
Oulu	12	1 584	54,0	-5,4	85,54	46,19
Kainuu	22	1 767	51,4	-1,7	84,15	43,26
Kajaani	6	415	37,6	-1,8	80,07	30,12
Sotkamo	7	1 080	62,6	-0,9	89,42	56,02
Lappi	97	6 285	56,9	0,6	99,38	56,51
Rovaniemi	12	1 233	62,8	-0,3	95,48	59,96
Ahvenanmaa	12	648	23,4	2,5
Maarianhamina	6	418	31,9	5,8

1) RevPar = Majoituksen keskimääräinen myyntitulo käytettävissä olevaa huonetta kohden. Laskentakaava: RevPar = Huoneiden keskihinta* huoneiden käyttöaste.

Liitetaulukko 4.1. Yöpymiset hotelleissa, huhtikuu 2013

Maakunta / kunta	Yöpymiset yhteensä	Yöpymisten muutos edellisestä vuodesta, %	Kotimaiset yöpymiset yhteensä	Kotimaisten yöpymisten muutos edellisestä vuodesta, %	Ulkomaiset yöpymiset yhteensä	Ulkomaisten yöpymisten muutos edellisestä vuodesta, %
Koko maa	1 137 969	-3,9	873 545	-2,8	264 424	-7,5
Manner-Suomi	1 126 057	-4,2	867 332	-3,1	258 725	-7,6
Uusimaa	330 720	-4,2	190 141	-1,5	140 579	-7,7
Espoo	26 576	0,4	16 227	0,7	10 349	0,0
Helsinki	205 834	-5,8	102 497	-0,7	103 337	-10,4
Vantaa	56 461	-5,2	36 696	-8,6	19 765	2,0
Varsinais-Suomi	65 975	-11,7	55 339	-11,2	10 636	-14,2
Turku	46 659	-8,7	39 350	-4,6	7 309	-25,8
Satakunta	19 461	-1,6	15 684	-2,9	3 777	4,1
Pori	12 108	8,1	9 979	2,5	2 129	45,2
Kanta-Häme	22 265	-5,0	19 341	-6,8	2 924	9,0
Hämeenlinna	12 291	-15,3	10 571	-16,2	1 720	-9,4
Pirkanmaa	84 373	-0,2	72 498	0,9	11 875	-6,5
Tampere	65 773	1,5	55 694	3,3	10 079	-7,5
Päijät-Häme	33 783	-12,7	31 038	-9,6	2 745	-37,2
Lahti	11 683	-12,3	9 492	-4,6	2 191	-35,0
Kymenlaakso	15 637	9,3	9 475	1,5	6 162	24,2
Kouvola	6 509	-0,6	5 057	-7,1	1 452	31,4
Etelä-Karjala	38 443	3,9	17 786	-5,9	20 657	14,1
Lappeenranta	22 087	1,2	11 722	-15,5	10 365	30,1
Etelä-Savo	28 665	13,3	25 471	15,0	3 194	1,8
Mikkeli	12 266	18,7	10 146	15,5	2 120	36,7
Pohjois-Savo	50 563	-3,3	47 030	-3,7	3 533	1,6
Kuopio	32 398	3,4	30 057	4,1	2 341	-5,3
Pohjois-Karjala	23 763	7,5	20 329	7,5	3 434	7,5
Joensuu	14 529	12,6	11 760	16,4	2 769	-0,8
Keski-Suomi	61 919	-19,3	56 895	-11,0	5 024	-60,8
Jyväskylä	28 287	-26,0	24 816	-10,5	3 471	-66,9
Etelä-Pohjanmaa	33 853	14,5	32 220	13,9	1 633	28,2
Seinäjoki	10 992	9,1	10 270	10,9	722	-11,1
Pohjanmaa	23 501	0,2	19 241	2,2	4 260	-7,9
Vaasa	17 754	0,8	14 191	0,6	3 563	1,6
Keski-Pohjanmaa	9 567	23,6	8 875	25,7	692	1,9
Kokkola	7 334	23,9	6 811	27,5	523	-9,2
Pohjois-Pohjanmaa	79 330	-6,1	69 196	-6,9	10 134	-0,2
Kuusamo	25 179	-13,3	22 291	-13,1	2 888	-14,4
Oulu	36 989	-1,9	31 060	-4,6	5 929	15,1
Kainuu	57 316	1,2	55 061	0,9	2 255	8,5
Kajaani	5 794	-2,2	5 243	-3,6	551	12,7
Sotkamo	48 363	3,6	47 077	3,4	1 286	10,4
Lappi	146 923	-7,6	121 712	-7,4	25 211	-8,4
Rovaniemi	19 577	-0,1	13 766	11,2	5 811	-19,4
Ahvenanmaa	11 912	27,5	6 213	77,7	5 699	-2,5
Maarianhamina	10 038	28,9	5 588	78,8	4 450	-4,5

Liitetaulukko 4.2. Yöpymiset hotelleissa, tammi-huhtikuu 2013

Maakunta / kunta	Yöpymiset yhteensä	Yöpymisten muutos edellisestä vuodesta, %	Kotimaiset yöpymiset yhteensä	Kotimaisten yöpymisten muutos edellisestä vuodesta, %	Ulkomaiset yöpymiset yhteensä	Ulkomaisten yöpymisten muutos edellisestä vuodesta, %
Koko maa	4 998 741	-2,9	3 434 277	-2,9	1 564 464	-2,8
Manner-Suomi	4 967 708	-3,0	3 419 197	-3,1	1 548 511	-2,9
Uusimaa	1 347 173	-5,3	752 127	-5,6	595 046	-4,9
Espoo	98 865	-11,3	57 451	-8,9	41 414	-14,6
Helsinki	841 147	-5,3	404 826	-5,6	436 321	-5,0
Vantaa	247 882	-5,2	162 423	-7,7	85 459	-0,2
Varsinais-Suomi	255 426	-3,2	213 921	-2,5	41 505	-6,9
Turku	178 389	-1,5	148 181	-1,1	30 208	-3,3
Satakunta	73 716	-0,2	59 187	4,6	14 529	-15,9
Pori	44 413	8,9	37 121	11,4	7 292	-2,2
Kanta-Häme	87 848	-8,6	75 178	-2,4	12 670	-33,6
Hämeenlinna	49 987	-18,4	42 222	-8,9	7 765	-47,9
Pirkanmaa	329 002	-4,0	281 847	-3,3	47 155	-7,7
Tampere	242 098	-3,1	201 477	-2,3	40 621	-7,0
Päijät-Häme	158 089	-8,7	132 727	-5,6	25 362	-22,2
Lahti	52 896	-13,0	37 571	-9,3	15 325	-21,0
Kymenlaakso	61 837	0,8	38 205	-8,4	23 632	20,4
Kouvola	28 400	-7,6	20 987	-16,6	7 413	32,7
Etelä-Karjala	174 433	-0,7	73 127	-10,9	101 306	8,2
Lappeenranta	97 416	-0,3	52 173	-13,1	45 243	20,1
Etelä-Savo	113 492	0,6	92 580	1,7	20 912	-4,2
Mikkeli	48 467	2,6	36 661	-0,2	11 806	12,7
Pohjois-Savo	234 364	-4,9	201 088	-4,2	33 276	-8,9
Kuopio	160 297	-1,4	137 497	0,3	22 800	-10,7
Pohjois-Karjala	109 501	-3,3	84 878	2,3	24 623	-18,8
Joensuu	58 907	-8,8	44 431	-1,2	14 476	-26,0
Keski-Suomi	335 444	-4,5	282 179	1,0	53 265	-25,7
Jyväskylä	124 953	-10,9	106 929	-1,8	18 024	-42,6
Etelä-Pohjanmaa	128 778	2,5	121 439	2,7	7 339	-0,1
Seinäjoki	43 441	-6,0	39 466	-5,8	3 975	-7,8
Pohjanmaa	84 903	-9,0	68 553	-5,6	16 350	-21,0
Vaasa	64 186	-9,6	51 485	-7,8	12 701	-16,2
Keski-Pohjanmaa	33 472	6,7	31 002	6,4	2 470	10,3
Kokkola	26 078	7,2	24 026	7,7	2 052	2,4
Pohjois-Pohjanmaa	358 781	0,2	283 122	-0,9	75 659	4,6
Kuusamo	115 673	0,8	85 850	-0,9	29 823	6,2
Oulu	160 430	0,1	132 079	-0,6	28 351	3,7
Kainuu	275 094	1,7	241 829	4,4	33 265	-14,9
Kajaani	27 650	1,4	24 548	4,1	3 102	-16,1
Sotkamo	230 713	4,3	205 382	6,8	25 331	-12,0
Lappi	806 355	-0,4	386 208	-8,2	420 147	8,0
Rovaniemi	161 198	1,3	52 899	-3,7	108 299	3,9
Ahvenanmaa	31 033	20,3	15 080	39,7	15 953	6,3
Maarianhamina	26 081	20,5	13 862	44,2	12 219	1,5

Liitetaulukko 5.1. Saapuneet vieraat ja yöpymiset asuinmaan mukaan, huhtikuu 2013

Asuinmaa	Saapuneet vieraat kaikissa majoitusliikkeissä	Yöpymiset kaikissa majoitusliikkeissä	Yöpymisten muutos, %, kaikki majoitusliikkeet	Yöpymiset hotelleissa	Yöpymisten muutos, %, hotellit
Kaikki yhteensä	714 750	1 348 645	-3,3	1 137 969	-3,9
Suomi	559 048	1 053 216	-2,2	873 545	-2,8
Ulkomaat	155 702	295 429	-7,3	264 424	-7,5
Ruotsi	19 367	31 902	-4,9	28 892	-0,6
Saksa	10 783	23 065	-19,0	21 145	-20,0
Venäjä	44 750	72 019	-5,5	62 764	-5,9
Britannia	9 774	21 571	3,1	19 528	4,9
Yhdysvallat	5 103	10 645	-8,4	10 448	-6,7
Norja	7 384	14 024	-8,1	11 583	-11,8
Alankomaat	3 714	7 516	7,4	6 873	3,7
Italia	2 483	5 664	-15,4	5 207	-18,2
Ranska	3 767	8 555	-17,4	7 502	-17,7
Japani	2 756	5 203	0,3	5 034	0,8
Viro	4 874	12 293	-20,7	8 344	-22,9
Espanja	2 005	5 107	-34,9	4 803	-32,7

Liitetaulukko 5.2. Saapuneet vieraat ja yöpymiset asuinmaan mukaan, tammi-huhtikuu 2013

Asuinmaa	Saapuneet vieraat kaikissa majoitusliikkeissä	Yöpymiset kaikissa majoitusliikkeissä	Yöpymisten muutos, %, kaikki majoitusliikkeet	Yöpymiset hotelleissa	Yöpymisten muutos, %, hotellit
Kaikki yhteensä	2 958 780	5 892 643	-1,7	4 998 741	-2,9
Suomi	2 192 760	4 099 949	-1,9	3 434 277	-2,9
Ulkomaat	766 020	1 792 694	-1,3	1 564 464	-2,8
Ruotsi	66 396	107 559	-6,7	101 324	-3,4
Saksa	50 107	137 506	-6,0	126 660	-6,3
Venäjä	257 721	592 847	0,0	487 152	-3,6
Britannia	52 295	151 346	11,4	128 859	9,7
Yhdysvallat	18 153	39 502	-8,6	38 707	-8,0
Norja	24 088	47 398	-0,3	40 504	-2,3
Alankomaat	22 497	70 110	3,7	57 932	2,1
Italia	12 084	28 383	-7,3	26 046	-7,0
Ranska	28 658	103 111	4,6	95 070	4,3
Japani	34 436	67 062	18,8	65 435	18,9
Viro	23 584	59 314	-26,1	46 475	-24,8
Espanja	9 708	28 085	5,0	22 123	-8,9

Liitetaulukko 6. Yöpymiset kaikissa majoitusliikkeissä kuukausittain, 2013

Kuukausi	Yöpymiset yhteensä	Yöpymisten muutos edellisestä vuodesta, %	Kotimaiset yöpymiset yhteensä	Kotimaisten yöpymisten muutos edellisestä vuodesta, %	Ulkomaiset yöpymiset yhteensä	Ulkomaisten yöpymisten muutos edellisestä vuodesta, %
Yhteensä	5 892 643	-1,7	4 099 949	-1,9	1 792 694	-1,3
Tammikuu	1 362 805	-2,9	754 185	-4,1	608 620	-1,3
Helmikuu	1 444 001	-1,0	1 022 378	-0,6	421 623	-2,0
Maaliskuu	1 737 192	-0,2	1 270 170	-1,5	467 022	3,7
Huhtikuu	1 348 645	-3,3	1 053 216	-2,2	295 429	-7,3

Majoitustilaston laatuseloste

Tilastotietojen relevanssi

Majoitustilasto on Tilastokeskuksen kuukausittain tuottama tilasto, joka kuvaa majoituspalvelujen tarjontaa ja käyttöä sekä majoituspalvelujen hintatasoa Suomessa. Tilaston tietoja tarvitaan kotimaanmatkailun ja ulkomailta Suomeen suuntatuvan matkailun seurantaan ja edistämiseen sekä matkailuinvestointien suunnitteluun valtakunnallisella ja alueellisella tasolla. Tietoja käytetään valtionhallinnossa, kunnissa, matkailualan yrityksissä ja järjestöissä sekä tutkimuslaitoksissa. Suomen lisäksi majoitustilaston tietoja julkaisevat EU ja maailman matkailujärjestö (World Tourism Organization, WTO). Majoitustilaston ennakkotietoja julkaistaan kuukausittain Majoitustilasto -kuukausijulkaisussa. Lopulliset tiedot julkaistaan Majoitustilasto -vuosijulkaisussa. Tietoja julkaistaan kunta- ja maakuntatasoilla. Majoitusliikkeiden kapasiteettia tilastoidaan liikkeiden (toimipaikkojen), huoneiden ja vuodepaikkojen lukumäärillä. Kapasiteetin käyttöä mitataan huoneiden ja vuodepaikkojen käyttöasteella. Majoituspalvelujen hintatasoa kuvataan huoneen (tai mökin) keskihinnalla (=keskimääräinen huoneesta maksettu hinta) ja yöpymisen keskihinnalla. Lisäksi majoituspalvelujen käyttöä mitataan asiakkaiden eli liikkeeseen saapuneiden henkilöiden ja yöpymisten määrillä, jotka on eritelty asiakkaan asuinmaan mukaan. Majoituspalveluja tarjoavat liikkeet on pääsääntöisesti luokiteltu toimialaluokituksen (TOL 2008) mukaan. Alueluokituksessa käytetään Tilastokeskuksen kuntapohjaista alueluokitusta tilastovuodelta. Majoitusliikkeiden asiakkaiden asuinmaaluokitus perustuu ISO 3166-1 luokitusstandardiin. Tiedot kerätään kuukausittain majoitusliikkeiltä, joissa on vähintään 20 vuode- tai sähköpistokkeella varustettua matkailuvaunupaikkaa sekä retkeilymajoilta. Tilastokeskus kerää tiedot Manner-Suomen liikkeiltä. Ahvenanmaalta tiedot saadaan maakunnan tilastoviraston Ålands statistik- och utredningsbyrån (ÅSUB) välityksellä. Erilaisista tilastointimenetelmistä johtuen Ahvenanmaan tiedot saattavat poiketa ÅSUB:n julkaisemista tiedoista. Majoitustilasto tuotetaan Euroopan parlamentin ja neuvoston uuden matkailutilastoasetuksen (692/2011) velvoittamana. Asetus astui voimaan vuoden 2012 alussa ja sen edellyttämät tilastotiedot toimitetaan Eurostatin käyttöön. Tilaston laatimista ohjaa tilastolaki. Majoitusliikkeiden velvollisuus asuinmaakohtaisen tiedon keräämiseen asiakkaista perustuu majoitus- ja ravitsemistoimintaa koskevaan lainsäädäntöön.

Tilastotutkimuksen menetelmäkuvaus

Tilaston perusjoukon muodostavat Tilastokeskuksen majoitusliikerekisteriin sisältyvät noin 3500 majoitusliikettä (toimipaikkoja). Majoitusliikerekisteriä ylläpidetään liikenne ja matkailu -vastuualueella ja sitä päivitetään jatkuvasti liikkeiltä saaduilla tiedoilla. Perusteellisempi päivitys tehdään vuosittain liikkeille lähetetyllä kyselyllä ja muiden lähteiden avulla. Ahvenanmaan majoitusliikkeet sisältyvät rekisteriin. Tilastointimenetelmänä on rekisterissä olevien liikkeiden kokonaistilastointi, kun perusjoukosta on rajattu pois pienet alle 20 vuode- tai sähköpistokkeella varustettua matkailuvaunupaikkaa sisältävät liikkeet. Tilastoinnin piirissä on noin 1400 liikettä. Laajimmillaan tilastointi on kesällä, kun leirintäalueet, kesähotellit ja muut kesäaikaiset liikkeet ovat toiminnassa. Tilaston tiedot kerätään majoitusliikkeiltä kuukausittain sähköisesti (web-lomakkeella tai suoraan liikkeen asiakashallintajärjestelmästä), paperilomakkeella tai atk-listoilla. Kysyttäviä tietoja ovat: liikkeen aukiolopäivien lukumäärä, käytettävissä oleva majoituskapasiteetti (huoneet ja vuodepaikat), kuukauden aikana päivittäin käytössä olleiden huoneiden summa sekä majoituksen myyntitulo arvonlisävero mukaan lukien. Lisäksi pyydetään tiedot palvelujen käyttäjistä (liikkeeseen saapuneet) ja yöpymisten määrästä asuinmaan mukaan eriteltyinä. Vuoden 2004 tammikuusta alkaen kuukausikyselyyn vastaamattomien liikkeiden tiedot on estimoitu tilastollisin menetelmin (puuttuvan tiedon imputointi). Korvaavina tietoina käytetään liikkeen omia vuodentakaisia tietoja samalta tilastointikuukaudelta, jos nämä tiedot on käytettävissä. Muussa tapauksessa käytetään mahdollisimman samanlaisen (toimiala, kapasiteetti, sijaintimaakunta) luovuttajaliikkeen tietoja. Vastauskadon korvausmenetelmä parantaa tilaston ajallista ja alueellista vertailtavuutta.

Tietojen oikeellisuus ja tarkkuus

Tilaston tiedot perustuvat tietyn kokokriteerin täyttäviltä majoitusliikkeiltä kerättyyn kokonaisuaineistoon. Tilastoinnin piirissä ovat liikkeet, joissa on vähintään 20 vuode- tai sähköpistokkeella varustettua

matkailuvaunupaikkaa. Puuttuvien liikkeiden tiedot korvataan tilastollisin menetelmin. Kyselyn kato vaihtelee liikkeen toimialan ja koon mukaan. Kato on keskitasoa suurempi pienillä liikkeillä sekä leirintäalueilla ja lomakylillä. Suurimmillaan kato on kesällä, jolloin leirintäalueet, lomakylät ja muut kesäaikaiset liikkeet ovat kyselyssä mukana. Liikkeiltä saadut tiedot tarkistetaan ennen tallennusta tietokantaan. Aineistoon tehdään ennen tulosten tuottamista loogisuustarkastukset, joiden perusteella virheelliset tapaukset korjataan.

Julkaistujen tietojen ajantasaisuus ja oikea-aikaisuus

Majoitustilaston kuukausittaiset ennakkotiedot julkaistaan noin 6 viikkoa tilastointikuukauden päättymisen jälkeen. Koko vuoden ennakkotiedot julkaistaan joulukuun tietojen yhteydessä seuraavan vuoden helmikuussa. Kaikki julkaistut ennakkotiedot tarkentuvat myöhässä tulleiden liikkeiden tiedoilla ja puuttuvien tietojen uudelleen imputoinnilla. Lopulliset tiedot julkaistaan Majoitustilasto -vuosijulkaisussa.

Tietojen saatavuus ja läpinäkyvyys/selkeys

Uusimmat kuukausittaiset ennakkotiedot ovat nähtävissä julkistamispäivänä Tilastokeskuksen kotisivuilla. Majoitusliikkeitä koskevia tilastoja on saatavilla myös Tilastokeskuksen PX-Web-tietokantapalvelussa. Keskeiset ennakkotiedot julkaistaan lisäksi Majoitustilasto -kuukausijulkaisussa (pdf-julkaisu). Vuositason ennakkotiedot julkaistaan joulukuun Majoitustilasto -kuukausijulkaisussa ja Tilastokeskuksen kotisivuilla. Lopulliset tiedot julkaistaan Majoitustilasto -vuosijulkaisussa (pdf -julkaisu). Keskeiset vuositason lopulliset tiedot julkaistaan Tilastokeskuksen kotisivuilla. Kuukausiaineistoista tuotetaan maksullista asiakaspalvelua varten Excel-tiedostona erillinen taulukkopaketti, jossa on kattavampaa alueellista ja toimialoittaista tietoa. Tilastoaineistosta voidaan toimeksiannosta tehdä erillisselvityksiä. Tilastoinnissa käytetyt toimiala- ja alueluokitukset ovat nähtävissä Tilastokeskuksen luokituspalvelussa. Toimialaluokitusta (TOL 2008) käytetään majoitustilastossa joiltakin osin soveltaen niin, että hotelleihin kuuluvat kaikki hotellitasoiset liikkeet (esim. hotellitasoiset retkeilymajat sekä hotellitasoiset koulutus- ja kurssikeskukset). Majoitustilastossa käytössä oleva ISO 3166-1 standardin mukainen maanosaluokitus ei täysin vastaa Eurostatin käyttämää luokitusta, jossa mm. Turkki ja Kypros kuuluvat Eurooppaan, kun taas ISO 3166-1 luokituksessa ne kuuluvat Aasiaan.

Tilastojen vertailukelpoisuus

Tilastokeskus on tuottanut majoitustilastoa vuodesta 1971 lähtien. Tilastoa on uudistettu perusjoukon ja tilastointitavan osalta useita kertoja. Viimeisin perusjoukkoa koskeva uudistus toteutettiin vuoden 2012 alussa, jolloin Euroopan parlamentin ja neuvoston matkailutilastoasetus (692/2011) astui voimaan. Uusi liikkeiden vähimmäiskoko on 20 vuode-tai sähköpistokkeella varustettua matkailuvaunupaikkaa sekä retkeilymajat. Ennen vuotta 2012 tilastoon sisältyivät majoitusliikkeet, joissa oli vähintään 10 huonetta, mökkiä tai sähköpistokkeella varustettua matkailuvaunupaikkaa sekä retkeilymajat. Kohdejoukon laajennuksen arvioidaan kasvattavan yöpymisvuorokausien määrää hieman, mutta vuositasolla sen vaikutuksen arvioidaan olevan vähäinen. Majoitusliikkeiden kuukausittaiset tiedot julkaistaan Tilastokeskuksen PX-Web- tietokantataulukkopalvelussa alkaen vuodesta 1995. Lopulliset tiedot päivitetään vuosijulkaisun yhteydessä. Ennakkotietojen vertailussa on otettava huomioon, että ensimmäiset julkaistut ennakkotiedot voivat muuttua saman kalenterivuoden aineiston kuukausittaisissa revisioinneissa. EU:ssa matkailutilastoja oli vuoden 2011 loppuun saakka harmonisoitu matkailutilastodirektiivin (95/57/EY) nojalla ja vuoden 2012 alusta matkailutilastoasetuksen (692/2011) nojalla. Majoitustilaston tiedot ovat vertailukelpoisia muiden EU-maiden vastaaviin tilastoihin.

Selkeys ja eheys/yhtenäisyys

Tilastokeskuksen majoitustilasto on ainoa säännöllisesti tehtävä majoitusliikkeiden palvelujen tarjontaa ja käyttöä fyysisillä mittareilla kuvaava tilasto. Majoitusliikkeiden liikevaihdon ja palkkasumman suuruudesta saadaan kuukausitason tietoa Tilastokeskuksen palvelujen kuukausikuvaajissa ('Muut palvelut'), jossa majoitustoiminta kuuluu toimialaluokituksen pääluokkaan H yhdessä ravitsemistoiminnan kanssa.

Toimialaluokituksen 2-numerotasolla majoitustoiminta voidaan erottaa omaksi toimialakseen. Majoitustilastosta saatavat hotellien kuukausittaiset yöpymistiedot ja hotellihuoneiden käyttöastetiedot korreloivat voimakkaasti majoitustoiminnan liikevaihtotietojen kanssa. Tilastokeskuksessa tuotetaan säännöllisesti kahta otospohjaista haastattelututkimusta, Suomalaisten matkailututkimusta ja Rajahaastattelututkimusta, joissa on tietoa koti- ja ulkomaisten matkailijoiden palvelujen käytöstä. Ulkomaisille matkailijoille tehtävä Rajahaastattelututkimus on Tilastokeskuksen ja Matkailun edistämiskeskuksen yhteistyöhanke. Kummassakin tilastossa majoituspalvelujen käytössä on pyritty mahdollisimman yhdenmukaiseen luokitteluun majoitustilaston kanssa. Erilaisista tutkimusmenetelmistä ja perusjoukoista sekä palvelujen kattavuudesta johtuen täysin yhdenmukaiseen tulokseen ei majoituspalvelujen käyttöön nähden ole kuitenkaan mahdollista päästä. Rekisteripohjaisena tilastona majoitustilasto tarjoaa hyvän vertailuaineiston näille otospohjaisille haastattelututkimuksille. Matkustustaseen laadinnassa majoitustilastoa käytetään matkailutulojen pääasiallisen lähteen, Rajahaastattelututkimuksen viiteaineistona.

Lisätietoja

Merja Rönkä 09 1734 3209

Ossi Nurmi 09 1734 2984

Vastaava tilastojohtaja:

Hannele Orjala

liikenne.matkailu@tilastokeskus.fi

www.tilastokeskus.fi

Lähde: Majoitustilasto. Tilastokeskus

Asiakaspalaute: www.tilastokeskus.fi/palaute

*Tietopalvelu, Tilastokeskus
puh. 09 1734 2220
www.tilastokeskus.fi*

*Julkaisutilaukset, Edita Publishing Oy
puh. 020 450 05
asiakaspalvelu.publishing@edita.fi
www.editapublishing.fi*

*ISSN 1796-0479
= Suomen virallinen tilasto
ISSN 1799-6309 (pdf)*