

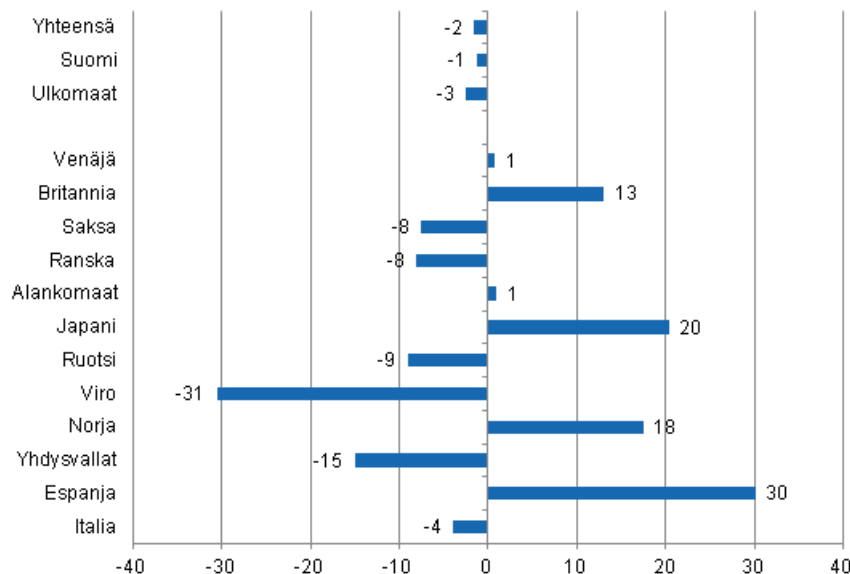
Majoitustilasto

2013, helmikuu

Ulkomaisten matkailijoiden yöpymiset vähenivät 2,5 prosenttia helmikuussa 2013

Ulkomaisten matkailijoiden yöpymisiä kirjattiin Suomen majoitusliikkeissä lähes 421 000 vuorokautta helmikuussa 2013, mikä oli 2,5 prosenttia vähemmän kuin helmikuussa 2012. Kotimaisten matkailijoiden yöpymiset vähenivät 1,2 prosenttia ja he yöpyivät majoitusliikkeissä yhteensä miljoona vuorokautta. Yöpymisten kokonaismäärä väheni 1,6 prosenttia ja majoitusliikkeissä tilastoitiin kaikkiaan 1,4 miljoonaa yöpymisvuorokautta helmikuussa 2013. Luvut ovat Tilastokeskuksen majoitustilaston ennakkotietoja ja ne on kerätty majoitusliikkeiltä, joissa on vähintään 20 vuodepaikkaa tai sähköpistokkeella varustettua matkailuvaunupaikkaa sekä retkeilymajoilta.

Yöpymisten muutos helmikuussa 2013/2012, %

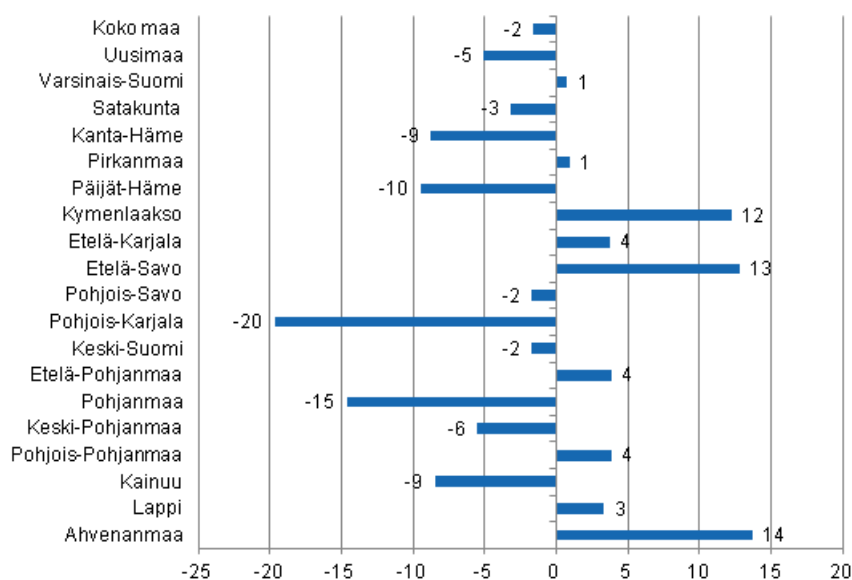


Venäläiset olivat brittien kanssa suurimmat ulkomaisten matkailijoiden ryhmät helmikuussa 2013. Venäläisille kirjattiin Suomen majoitusliikkeissä 81 000 yöpymistä ja briteille 50 000 yöpymisvuorokautta. Venäläisten yöpymiset olivat lähes viime vuoden tasolla, lisäystä 0,7 prosenttia, kun taas brittien yöpymiset

lisääntyivät voimakkaasti, 13,1 prosenttia viime vuodesta. Kolmantena olivat saksalaiset, joille tilastoiitiin majoitusliikkeissä 40 000 yöpymisvuorokautta, määrä oli kuitenkin 7,5 prosenttia viimevuotista vähemmän. Ranskalaisten yöpymiset vähenivät 8,1 prosenttia vuodentakaisesta ja he yöpyivät majoitusliikkeissä lähes 33 000 kertaa. Ruotsalaisille, hollantilaisille ja japanilaisille kirjattiin kaikille noin 24 000 yöpymisvuorokautta. Ruotsalaisten yöpymiset vähenivät 9,1 prosenttia, kun taas hollantilaisten yöpymiset lisääntyivät 0,9 prosenttia. Suurimmat lisäykset olivat espanjalaisten yöpymisissä, 30,2 prosenttia ja japanilaisten yöpymisissä 20,4 prosenttia sekä norjalaisten yöpymisissä 17,5 prosenttia. Sitä vastoin muista tärkeimmistä Suomeen suuntautuvista matkailijamaista virolaisten yöpymiset vähenivät eniten. Heille tilastoiitiin majoitusliikkeissä 15 000 yöpymisvuorokautta, mikä oli 30,6 prosenttia vähemmän kuin helmikuussa 2012.

Maakunnittain yöpymisten kokonaismäärä kasvoi helmikuussa eniten Ahvenanmaalla, 13,7 prosenttia. Etelä-Savossa yöpymisten kasvu oli 12,8 prosenttia ja Kymenlaaksossa 12,2 prosenttia. Yöpymiset vähenivät eniten Pohjois-Karjalassa, 19,7 prosenttia ja Pohjanmaalla 14,6 prosenttia. Koko maan osalta yöpymiset vähenivät 1,6 prosenttia viime vuodesta.

Yöpymisten muutos maakunnittain helmikuussa 2013/2012, %



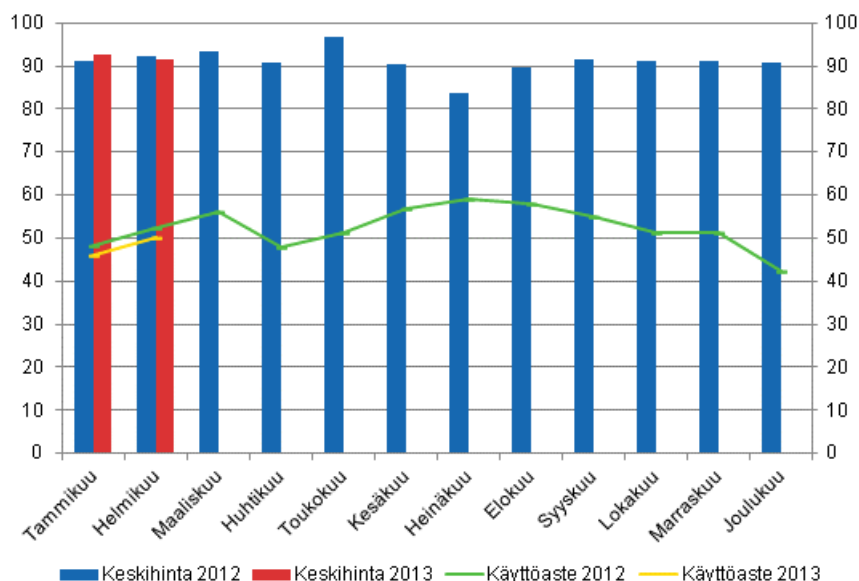
Yöpymiset hotelleissa vähenivät 2,7 prosenttia helmikuussa 2013

Hotelliyöpymisten kokonaismäärä oli runsaat 1,2 miljoonaa yöpymisvuorokautta helmikuussa 2013, mikä oli 2,7 prosenttia vähemmän kuin vuotta aiemmin. Ulkomaisten matkailijoiden yöpymiset vähenivät 3,9 prosenttia ja heille kirjattiin hotelleissa 370 000 yöpymisvuorokautta. Kotimaisille matkailijoille tilastoiitiin hotelliyöpymisiä lähes 858 000 vuorokautta. Määrä oli 2,2 prosenttia vähemmän kuin helmikuussa 2012.

Hotellihuoneiden käyttöaste oli helmikuussa 50,3 prosenttia. Vuotta aiemmin se oli 52,3 prosenttia. Maakunnista korkeimmat hotellihuoneiden käyttöasteet mitattiin Lapissa, 61,0 prosenttia ja Uudellamaalla, 55,9 prosenttia. Rovaniemellä hotellihuoneiden käyttöaste oli 76,6 prosenttia ja Vantaalla, 69,1 prosenttia. Helsingissä hotellihuoneiden käyttöaste oli 59,8 prosenttia.

Hotellihuoneen toteutunut keskihinta helmikuussa 2013 oli koko maan osalta 91,50 euroa vuorokaudelta. Vuotta aiemmin se oli 92,25 euroa.

Hotellihuoneiden kuukausittainen käyttöaste ja keskihinta

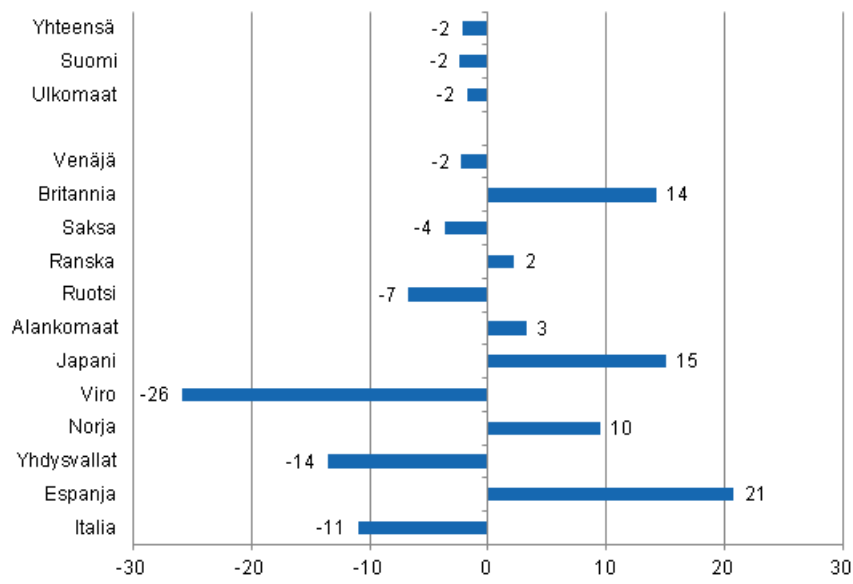


Yöpymisten kokonaismäärä kaikissa majoitusliikkeissä väheni 2,2 prosenttia tammi-helmikuussa 2013

Tammi-helmikuussa 2013 Suomen majoitusliikkeissä yövyttiin lähes 2,8 miljoonaa kertaa, mikä oli 2,2 prosenttia vähemmän kuin viime vuoden vastaavana ajanjaksona. Kotimaisten matkailijoiden yöpymiset vähenivät 2,4 prosenttia ja niitä kirjattiin majoitusliikkeissä vajaat 1,8 miljoonaa yöpymisvuorokautta. Ulkomaiset matkailijat yöpyivät runsaat miljoonaa kertaa, mikä oli 1,8 prosenttia vähemmän kuin tammi-helmikuussa 2012.

Venäläisille tilastoitiin Suomen majoitusliikkeissä 393 000 yöpymisvuorokautta ja he olivatkin totuttuun tapaan ylivoimaisesti suurin matkailijaryhmä tammi-helmikuussa 2013. Heidän yöpymisensä kuitenkin vähenivät 2,3 prosenttia viime vuoden vastaavaan ajanjaksoon verrattuna. Seuraavina olivat britit ja saksalaiset. Brittien yöpymiset lisääntyivät 14,2 prosenttia ja niitä kirjattiin majoitusliikkeissä runsaat 95 000 yöpymisvuorokautta. Saksalaiset yöpyivät lähes 72 000 kertaa, vaikka vähennystä olikin 3,7 prosenttia. Ranskalaisille tilastoitiin vajaat 63 000 yöpymistä ja kasvua viime vuodesta oli 2,2 prosenttia. Ruotsalaiset, hollantilaiset ja japanilaiset ylsivät kukin yli 40 000 yöpymisvuorokautteen tammi-helmikuussa 2013. Japanilaisten yöpymiset lisääntyivät voimakkaasti, 15,1 prosenttia ja hollantilaisten yöpymiset maltilliset 3,2 prosenttia. Sitä vastoin ruotsalaisten yöpymiset vähenivät 6,7 prosenttia alkuvuonna 2013. Tammi-helmikuussa yöpymiset vähenivät eniten virolaisilta, 25,9 prosenttia ja heille tilastoitiin 30 000 yöpymisvuorokautta. Tärkeimmistä Suomeen suuntautuvista matkailijamaista espanjalaisten yöpymiset lisääntyivät kuitenkin eniten, 20,8 prosenttia, ja he yöpyivät majoitusliikkeissä runsaat 14 000 vuorokautta.

Yöpyymisten muutos tammi-helmikuu 2013/2012, %



Sisällys

Taulukot

Liitetaulukot

Liitetaulukko 1.1. Kaikkien majoitusliikkeiden kapasiteetti ja sen käyttö, helmikuu 2013.....	6
Liitetaulukko 1.2. Kaikkien majoitusliikkeiden kapasiteetti ja sen käyttö, tammi-helmikuu 2013.....	7
Liitetaulukko 2.1. Yöpymiset kaikissa majoitusliikkeissä, helmikuu 2013.....	8
Liitetaulukko 2.2. Yöpymiset kaikissa majoitusliikkeissä, tammi-helmikuu 2013.....	9
Liitetaulukko 3.1. Hotellikapasiteetti ja sen käyttö, helmikuu 2013.....	10
Liitetaulukko 3.2. Hotellikapasiteetti ja sen käyttö, tammi-helmikuu 2013.....	11
Liitetaulukko 4.1. Yöpymiset hotelleissa, helmikuu 2013.....	12
Liitetaulukko 4.2. Yöpymiset hotelleissa, tammi-helmikuu 2013.....	13
Liitetaulukko 5.1. Saapuneet vieraat ja yöpymiset asuinmaan mukaan, helmikuu 2013.....	14
Liitetaulukko 5.2. Saapuneet vieraat ja yöpymiset asuinmaan mukaan, tammi-helmikuu 2013.....	14
Liitetaulukko 6. Yöpymiset kaikissa majoitusliikkeissä kuukausittain, 2013.....	14
Majoitustilaston laatuseloste.....	15

Liitetaulukot

Liitetaulukko 1.1. Kaikkien majoitusliikkeiden kapasiteetti ja sen käyttö, helmikuu 2013

Maakunta	Liikkeiden lukumäärä	Huoneiden lukumäärä	Huoneiden käyttöaste %	Huoneiden käyttöasteen muutos edellisestä vuodesta, %-yksikköä	Yöpymisen vuorokausihinta, euroa (sisältää alv. 10 %)
Koko maa	1 066	58 174	47,5	-1,8	52,70
Manner-Suomi	1 045	57 462	47,8	-1,9	52,71
Uusimaa	141	14 270	55,4	-1,4	66,85
Varsinais-Suomi	58	3 636	39,9	-1,3	48,80
Satakunta	36	1 486	34,4	-2,8	57,47
Kanta-Häme	29	1 428	32,6	-5,0	50,14
Pirkanmaa	69	4 391	46,1	-3,4	51,27
Päijät-Häme	32	1 909	40,2	-6,7	44,91
Kymenlaakso	26	1 150	34,9	3,6	50,72
Etelä-Karjala	36	1 721	49,9	1,3	47,17
Etelä-Savo	71	2 132	33,9	1,6	41,35
Pohjois-Savo	47	2 551	50,0	-2,5	49,19
Pohjois-Karjala	52	1 567	37,1	-7,7	47,65
Keski-Suomi	47	3 001	48,3	-6,4	42,39
Etelä-Pohjanmaa	48	1 742	39,9	-2,4	40,57
Pohjanmaa	29	1 291	39,7	-6,6	58,66
Keski-Pohjanmaa	14	545	37,2	-3,1	56,49
Pohjois-Pohjanmaa	94	4 275	48,2	-0,4	44,02
Kainuu	42	2 165	50,3	-0,2	34,97
Lappi	174	8 202	55,0	0,8	52,62
Ahvenanmaa	21	712	19,7	3,5	..

Liitetaulukko 1.2. Kaikkien majoitusliikkeiden kapasiteetti ja sen käyttö, tammi-helmikuu 2013

Maakunta	Liikkeiden lukumäärä	Huoneiden lukumäärä	Huoneiden käyttöaste %	Huoneiden käyttöasteen muutos edellisestä vuodesta, %-yksikköä	Yöpymisen vuorokausihinta, euroa (sisältää alv. 10 %)
Koko maa	1 064	57 991	45,1	-2,1	53,13
Manner-Suomi	1 042	57 269	45,5	-2,2	53,13
Uusimaa	141	14 273	55,7	-1,7	66,45
Varsinais-Suomi	59	3 646	37,3	-1,5	49,82
Satakunta	36	1 485	32,4	-2,5	60,14
Kanta-Häme	30	1 431	31,0	-5,7	50,20
Pirkanmaa	68	4 347	41,8	-4,4	52,82
Päijät-Häme	32	1 909	40,4	-3,3	46,16
Kymenlaakso	26	1 154	33,8	0,2	48,78
Etelä-Karjala	37	1 733	50,0	0,6	48,41
Etelä-Savo	71	2 120	33,7	1,0	40,41
Pohjois-Savo	47	2 548	45,9	-3,8	47,51
Pohjois-Karjala	52	1 571	36,7	-2,7	46,19
Keski-Suomi	47	2 999	45,5	-4,3	43,76
Etelä-Pohjanmaa	48	1 708	37,1	-2,1	42,21
Pohjanmaa	29	1 282	38,8	-3,9	59,74
Keski-Pohjanmaa	14	546	34,7	-1,5	56,18
Pohjois-Pohjanmaa	94	4 268	42,1	-1,6	43,15
Kainuu	42	2 159	44,1	-2,1	38,22
Lappi	172	8 095	50,4	-0,8	51,63
Ahvenanmaa	22	722	16,5	1,7	..

Liitetaulukko 2.1. Yöpymiset kaikissa majoitusliikkeissä, helmikuu 2013

Maakunta	Yöpymiset yhteensä	Yöpymisten muutos edellisestä vuodesta, %	Kotimaiset yöpymiset yhteensä	Kotimaisten yöpymisten muutos edellisestä vuodesta, %	Ulkomaiset yöpymiset yhteensä	Ulkomaisten yöpymisten muutos edellisestä vuodesta, %
Koko maa	1 435 794	-1,6	1 015 263	-1,2	420 531	-2,5
Manner-Suomi	1 428 399	-1,6	1 011 989	-1,3	416 410	-2,5
Uusimaa	324 696	-5,1	189 803	-7,8	134 893	-1,1
Varsinais-Suomi	68 249	0,7	57 795	1,4	10 454	-2,9
Satakunta	20 801	-3,2	16 891	1,9	3 910	-20,3
Kanta-Häme	23 956	-8,8	21 301	0,1	2 655	-46,7
Pirkanmaa	108 541	0,9	94 836	-0,9	13 705	15,4
Päijät-Häme	47 984	-9,5	42 187	-5,0	5 797	-32,9
Kymenlaakso	17 483	12,2	12 083	6,9	5 400	26,3
Etelä-Karjala	48 488	3,7	24 674	-2,0	23 814	10,3
Etelä-Savo	37 134	12,8	29 534	14,0	7 600	8,2
Pohjois-Savo	67 670	-1,7	61 177	1,4	6 493	-23,8
Pohjois-Karjala	28 711	-19,7	23 574	0,3	5 137	-58,0
Keski-Suomi	99 599	-1,7	89 277	2,0	10 322	-25,3
Etelä-Pohjanmaa	36 994	3,8	34 743	4,7	2 251	-7,4
Pohjanmaa	20 930	-14,6	17 102	-7,7	3 828	-36,0
Keski-Pohjanmaa	8 455	-5,5	7 720	-6,3	735	4,1
Pohjois-Pohjanmaa	127 083	3,8	103 460	2,7	23 623	9,0
Kainuu	84 453	-8,5	78 962	-7,2	5 491	-23,1
Lappi	257 172	3,3	106 870	2,0	150 302	4,2
Ahvenanmaa	7 395	13,7	3 274	36,8	4 121	0,3

Liitetaulukko 2.2. Yöpymiset kaikissa majoitusliikkeissä, tammi-helmikuu 2013

Maakunta	Yöpymiset yhteensä	Yöpymisten muutos edellisestä vuodesta, %	Kotimaiset yöpymiset yhteensä	Kotimaisten yöpymisten muutos edellisestä vuodesta, %	Ulkomaiset yöpymiset yhteensä	Ulkomaisten yöpymisten muutos edellisestä vuodesta, %
Koko maa	2 798 198	-2,2	1 769 574	-2,4	1 028 624	-1,8
Manner-Suomi	2 785 641	-2,2	1 763 541	-2,5	1 022 100	-1,8
Uusimaa	688 831	-5,1	376 384	-4,9	312 447	-5,4
Varsinais-Suomi	128 700	-1,8	105 906	-2,0	22 794	-0,9
Satakunta	39 224	-0,2	30 993	2,8	8 231	-10,1
Kanta-Häme	46 972	-9,5	38 511	-4,3	8 461	-27,3
Pirkanmaa	193 874	-1,0	162 844	-2,6	31 030	8,2
Päijät-Häme	94 317	-5,2	77 701	-0,4	16 616	-22,5
Kymenlaakso	39 172	12,7	23 263	0,6	15 909	36,8
Etelä-Karjala	103 603	6,1	42 087	-1,8	61 516	12,3
Etelä-Savo	78 313	6,4	52 226	4,8	26 087	9,8
Pohjois-Savo	130 974	-4,9	102 169	-3,8	28 805	-8,5
Pohjois-Karjala	60 775	-9,1	42 307	0,8	18 468	-25,8
Keski-Suomi	187 621	-2,4	150 243	2,6	37 378	-18,3
Etelä-Pohjanmaa	65 770	0,2	61 133	-0,1	4 637	3,5
Pohjanmaa	40 663	-8,8	32 785	-2,6	7 878	-27,7
Keski-Pohjanmaa	16 601	-1,2	15 077	-4,4	1 524	45,8
Pohjois-Pohjanmaa	228 066	2,9	161 653	0,2	66 413	10,3
Kainuu	153 447	-7,9	121 731	-5,8	31 716	-15,1
Lappi	488 718	0,1	166 528	-6,4	322 190	3,8
Ahvenanmaa	12 557	4,6	6 033	18,5	6 524	-5,6

Liitetaulukko 3.1. Hotellikapasiteetti ja sen käyttö, helmikuu 2013

Maakunta / kunta	Liikkeiden lukumäärä	Huoneiden lukumäärä	Huoneiden käyttöaste %	Käyttöasteen muutos ed. vuodesta, %-yksikköä	Huoneiden keskihinta, euroa (sisältää alv. 10 %)	¹⁾ RevPAR, euroa (sisältää alv. 10 %)
Koko maa	629	50 427	50,3	-2,0	91,50	46,03
Manner-Suomi	621	49 917	50,6	-2,1	91,50	46,28
Uusimaa	117	13 912	55,9	-1,5	98,26	54,88
Espoo	12	1 219	44,4	-6,3	80,78	35,83
Helsinki	53	8 083	59,8	0,0	103,12	61,67
Vantaa	11	2 157	69,1	-1,9	100,52	69,41
Varsinais-Suomi	34	3 070	44,1	-0,7	79,33	34,98
Turku	18	2 051	46,8	0,4	81,13	37,98
Satakunta	24	1 218	38,1	-4,1	83,46	31,84
Pori	9	709	40,9	-3,6	79,49	32,50
Kanta-Häme	18	1 271	34,9	-5,8	87,48	30,53
Hämeenlinna	8	734	37,5	-9,4	94,54	35,44
Pirkanmaa	43	3 828	46,5	-4,5	92,03	42,76
Tampere	24	2 745	49,7	-5,3	93,24	46,34
Päijät-Häme	17	1 738	42,5	-6,9	83,55	35,49
Lahti	7	600	51,6	2,1	88,20	45,47
Kymenlaakso	16	943	38,0	3,7	81,21	30,86
Kouvola	6	428	42,6	2,6	77,93	33,24
Etelä-Karjala	18	1 356	53,8	0,2	97,17	52,28
Lappeenranta	7	712	62,9	2,4	89,65	56,35
Etelä-Savo	27	1 571	38,3	1,4	70,40	26,98
Mikkeli	8	564	45,8	-1,2	80,00	36,63
Pohjois-Savo	28	2 298	52,1	-1,8	89,61	46,69
Kuopio	14	1 393	59,8	-2,4	92,58	55,33
Pohjois-Karjala	24	1 294	40,5	-9,3	82,43	33,39
Joensuu	9	707	47,7	-15,0	81,02	38,67
Keski-Suomi	28	2 672	50,8	-7,0	104,05	52,89
Jyväskylä	10	1 376	48,6	-14,4	91,53	44,48
Etelä-Pohjanmaa	28	1 467	45,3	-1,8	74,03	33,51
Seinäjoki	8	562	51,8	3,9	78,74	40,79
Pohjanmaa	22	1 219	41,2	-6,3	84,84	34,97
Vaasa	8	800	45,1	-9,0	88,45	39,90
Keski-Pohjanmaa	10	498	38,8	-3,4	80,85	31,40
Kokkola	5	360	46,3	-3,4	83,40	38,63
Pohjois-Pohjanmaa	48	3 451	50,5	-0,5	90,02	45,48
Kuusamo	10	743	51,1	6,1	113,16	57,84
Oulu	12	1 584	58,3	-4,8	87,27	50,87
Kainuu	22	1 764	55,2	1,4	69,67	38,47
Kajaani	6	412	42,9	4,1	79,94	34,30
Sotkamo	7	1 079	66,3	1,3	67,05	44,47
Lappi	97	6 347	61,0	0,7	92,57	56,44
Rovaniemi	12	1 238	76,6	-3,9	93,15	71,40
Ahvenanmaa	8	510	23,6	4,9
Maarianhamina	5	363	30,1	6,4

1) RevPar = Majoituksen keskimääräinen myyntitulo käytettävissä olevaa huonetta kohden. Laskentakaava: RevPar = Huoneiden keskihinta* huoneiden käyttöaste.

Liitetaulukko 3.2. Hotellikapasiteetti ja sen käyttö, tammi-helmikuu 2013

Maakunta / kunta	Liikkeiden lukumäärä	Huoneiden lukumäärä	Huoneiden käyttöaste %	Käyttöasteen muutos ed. vuodesta, %-yksikköä	Huoneiden keskihinta, euroa (sisältää alv. 10 %)	¹⁾ RevPAR, euroa (sisältää alv. 10 %)
Koko maa	630	50 364	48,0	-2,2	92,09	44,23
Manner-Suomi	621	49 849	48,3	-2,2	92,10	44,50
Uusimaa	117	13 915	56,2	-1,6	98,27	55,24
Espoo	12	1 219	47,5	-5,1	81,54	38,70
Helsinki	53	8 085	60,2	-0,5	102,86	61,95
Vantaa	11	2 154	68,2	-1,2	100,79	68,69
Varsinais-Suomi	35	3 080	41,1	-0,5	78,86	32,45
Turku	18	2 051	44,5	0,8	80,32	35,71
Satakunta	24	1 217	36,0	-4,3	84,39	30,42
Pori	9	707	36,9	-4,8	80,89	29,88
Kanta-Häme	18	1 271	33,0	-6,5	85,85	28,34
Hämeenlinna	8	734	35,4	-8,1	92,15	32,62
Pirkanmaa	43	3 806	42,2	-5,2	91,25	38,55
Tampere	24	2 735	46,3	-5,6	93,26	43,19
Päijät-Häme	17	1 738	42,8	-3,1	82,09	35,10
Lahti	7	600	50,8	3,1	86,88	44,15
Kymenlaakso	16	939	37,5	0,3	83,19	31,23
Kouvola	6	424	41,4	-1,0	80,19	33,16
Etelä-Karjala	19	1 368	54,3	0,0	99,81	54,19
Lappeenranta	7	712	62,9	2,2	93,72	58,94
Etelä-Savo	27	1 557	37,7	1,1	70,02	26,42
Mikkeli	8	557	44,6	-0,8	78,77	35,11
Pohjois-Savo	28	2 294	47,8	-3,0	87,47	41,81
Kuopio	14	1 393	54,8	-2,2	90,98	49,82
Pohjois-Karjala	24	1 298	40,5	-3,0	81,06	32,81
Joensuu	9	707	46,0	-6,0	81,15	37,30
Keski-Suomi	28	2 670	47,7	-5,1	103,85	49,51
Jyväskylä	10	1 375	48,9	-10,5	95,64	46,81
Etelä-Pohjanmaa	28	1 433	42,9	-1,4	71,79	30,76
Seinäjoki	8	562	48,0	1,4	78,99	37,90
Pohjanmaa	22	1 218	40,1	-3,7	82,97	33,31
Vaasa	8	799	44,5	-4,8	87,24	38,78
Keski-Pohjanmaa	10	498	36,0	-2,0	80,60	29,03
Kokkola	5	360	40,9	-2,7	85,55	34,99
Pohjois-Pohjanmaa	48	3 445	44,2	-2,1	87,01	38,46
Kuusamo	10	743	45,2	2,4	101,24	45,78
Oulu	12	1 584	51,0	-5,8	86,86	44,30
Kainuu	22	1 765	48,8	-1,3	75,48	36,83
Kajaani	6	414	37,4	-1,7	79,62	29,78
Sotkamo	7	1 079	58,2	0,2	78,04	45,42
Lappi	97	6 341	56,2	-0,6	97,59	54,86
Rovaniemi	12	1 238	74,7	-2,3	103,98	77,63
Ahvenanmaa	9	515	20,1	2,3
Maarianhamina	5	336	28,0	4,8

1) RevPar = Majoituksen keskimääräinen myyntitulo käytettävissä olevaa huonetta kohden. Laskentakaava: RevPar = Huoneiden keskihinta* huoneiden käyttöaste.

Liitetaulukko 4.1. Yöpymiset hotelleissa, helmikuu 2013

Maakunta / kunta	Yöpymiset yhteensä	Yöpymisten muutos edellisestä vuodesta, %	Kotimaiset yöpymiset yhteensä	Kotimaisten yöpymisten muutos edellisestä vuodesta, %	Ulkomaiset yöpymiset yhteensä	Ulkomaisten yöpymisten muutos edellisestä vuodesta, %
Koko maa	1 227 639	-2,7	857 600	-2,2	370 039	-3,9
Manner-Suomi	1 221 947	-2,9	855 074	-2,3	366 873	-4,2
Uusimaa	312 145	-5,3	182 653	-7,8	129 492	-1,4
Espoo	21 526	-14,5	14 103	-3,2	7 423	-29,9
Helsinki	190 550	-5,6	94 517	-11,9	96 033	1,6
Vantaa	61 387	-4,4	41 973	-7,1	19 414	2,0
Varsinais-Suomi	63 344	0,3	53 613	1,6	9 731	-6,4
Turku	44 027	2,1	36 869	1,3	7 158	6,6
Satakunta	18 694	1,3	15 178	9,4	3 516	-23,2
Pori	11 811	13,7	10 138	24,3	1 673	-25,2
Kanta-Häme	21 555	-10,0	18 972	-0,3	2 583	-47,5
Hämeenlinna	13 225	-19,8	11 372	-6,9	1 853	-56,6
Pirkanmaa	86 383	-1,2	75 779	-0,9	10 604	-3,3
Tampere	59 244	-0,4	49 686	-0,0	9 558	-2,6
Päijät-Häme	40 580	-12,0	35 546	-7,0	5 034	-36,4
Lahti	13 160	-13,6	9 773	-7,1	3 387	-28,0
Kymenlaakso	14 030	7,0	9 868	2,7	4 162	18,6
Kouvola	6 670	-4,1	5 248	-11,0	1 422	34,9
Etelä-Karjala	41 134	-1,9	20 078	-6,8	21 056	3,3
Lappeenranta	23 320	1,5	14 965	-4,2	8 355	13,7
Etelä-Savo	26 643	2,8	23 327	5,4	3 316	-12,2
Mikkeli	11 184	-2,2	9 205	-3,9	1 979	6,7
Pohjois-Savo	60 856	-1,7	55 929	1,2	4 927	-25,9
Kuopio	43 070	1,1	39 842	4,7	3 228	-28,7
Pohjois-Karjala	24 267	-24,7	20 117	-4,2	4 150	-63,0
Joensuu	13 132	-33,9	10 113	-5,3	3 019	-67,2
Keski-Suomi	91 394	-2,0	81 499	1,6	9 895	-24,0
Jyväskylä	30 043	-12,7	27 066	-6,6	2 977	-45,0
Etelä-Pohjanmaa	33 076	0,8	30 879	1,3	2 197	-6,6
Seinäjoki	11 310	-5,9	10 129	-3,0	1 181	-24,9
Pohjanmaa	19 784	-17,0	16 012	-10,3	3 772	-36,9
Vaasa	14 641	-20,1	12 038	-13,3	2 603	-41,2
Keski-Pohjanmaa	7 607	-2,3	7 042	-2,0	565	-5,4
Kokkola	6 362	1,9	5 862	2,4	500	-3,8
Pohjois-Pohjanmaa	91 846	4,2	72 820	3,2	19 026	8,4
Kuusamo	28 877	12,8	21 861	6,7	7 016	36,9
Oulu	40 762	0,9	34 624	2,1	6 138	-5,8
Kainuu	66 902	-3,6	62 845	-1,4	4 057	-28,0
Kajaani	7 665	17,6	7 171	22,0	494	-22,8
Sotkamo	54 571	-4,7	52 694	-2,9	1 877	-37,0
Lappi	201 707	1,3	72 917	-5,4	128 790	5,6
Rovaniemi	46 171	1,7	11 787	-7,0	34 384	5,1
Ahvenanmaa	5 692	34,8	2 526	38,0	3 166	32,3
Maarianhamina	4 965	42,0	2 348	43,5	2 617	40,7

Liitetaulukko 4.2. Yöpymiset hotelleissa, tammi-helmikuu 2013

Maakunta / kunta	Yöpymiset yhteensä	Yöpymisten muutos edellisestä vuodesta, %	Kotimaiset yöpymiset yhteensä	Kotimaisten yöpymisten muutos edellisestä vuodesta, %	Ulkomaiset yöpymiset yhteensä	Ulkomaisten yöpymisten muutos edellisestä vuodesta, %
Koko maa	2 415 338	-3,0	1 525 440	-2,6	889 898	-3,7
Manner-Suomi	2 405 453	-3,1	1 520 686	-2,6	884 767	-3,8
Uusimaa	664 642	-5,1	362 406	-5,0	302 236	-5,2
Espoo	47 106	-16,5	27 076	-10,4	20 030	-23,5
Helsinki	412 288	-5,3	191 223	-6,5	221 065	-4,3
Vantaa	126 873	-2,8	83 381	-3,6	43 492	-1,2
Varsinais-Suomi	118 631	-1,5	97 721	-1,3	20 910	-2,8
Turku	83 421	1,6	67 643	-0,7	15 778	12,9
Satakunta	34 612	2,4	27 533	8,5	7 079	-15,9
Pori	20 814	12,7	17 296	18,6	3 518	-9,5
Kanta-Häme	41 475	-12,2	33 860	-5,4	7 615	-33,4
Hämeenlinna	25 034	-19,2	20 244	-7,8	4 790	-46,9
Pirkanmaa	155 312	-2,8	131 211	-2,8	24 101	-2,5
Tampere	111 992	-0,4	91 589	-0,7	20 403	1,1
Päijät-Häme	81 020	-7,5	66 648	-1,7	14 372	-27,1
Lahti	26 958	-9,4	19 046	-1,2	7 912	-24,4
Kymenlaakso	31 276	3,8	19 434	-5,1	11 842	22,8
Kouvola	14 793	-3,8	10 684	-14,0	4 109	38,5
Etelä-Karjala	88 311	-0,2	35 721	-5,0	52 590	3,3
Lappeenranta	48 764	2,0	26 808	-5,0	21 956	12,1
Etelä-Savo	56 214	-2,8	43 714	0,0	12 500	-11,6
Mikkeli	23 985	-0,8	17 028	-1,6	6 957	1,4
Pohjois-Savo	116 446	-5,3	93 700	-3,9	22 746	-10,8
Kuopio	82 043	-0,3	66 617	2,7	15 426	-11,2
Pohjois-Karjala	52 010	-13,3	37 253	-2,3	14 757	-32,6
Joensuu	27 213	-20,9	19 848	-7,7	7 365	-42,8
Keski-Suomi	172 564	-1,6	138 074	3,1	34 490	-16,9
Jyväskylä	62 759	-5,3	52 421	1,1	10 338	-28,2
Etelä-Pohjanmaa	59 867	-1,6	56 018	-1,4	3 849	-4,4
Seinäjoki	20 959	-9,3	18 935	-9,1	2 024	-11,4
Pohjanmaa	38 271	-11,5	30 485	-5,8	7 786	-28,5
Vaasa	28 548	-12,9	22 935	-7,5	5 613	-29,5
Keski-Pohjanmaa	14 875	-0,3	13 811	-1,3	1 064	14,2
Kokkola	11 588	-0,6	10 671	-1,2	917	7,6
Pohjois-Pohjanmaa	163 982	1,2	117 216	0,0	46 766	4,2
Kuusamo	52 715	9,0	31 484	6,4	21 231	13,1
Oulu	72 362	-1,7	58 374	-0,6	13 988	-5,9
Kainuu	124 282	-2,2	98 170	1,0	26 112	-12,5
Kajaani	13 643	-0,3	11 738	5,0	1 905	-24,0
Sotkamo	101 451	-0,9	81 103	1,7	20 348	-10,1
Lappi	391 663	0,6	117 711	-8,5	273 952	5,1
Rovaniemi	98 732	0,2	22 996	-5,5	75 736	2,1
Ahvenanmaa	9 885	19,1	4 754	16,9	5 131	21,2
Maarianhamina	8 452	21,9	4 360	24,8	4 092	19,0

Liitetaulukko 5.1. Saapuneet vieraat ja yöpymiset asuinmaan mukaan, helmikuu 2013

Asuinmaa	Saapuneet vieraat kaikissa majoitusliikkeissä	Yöpymiset kaikissa majoitusliikkeissä	Yöpymisten muutos, %, kaikki majoitusliikkeet	Yöpymiset hotelleissa	Yöpymisten muutos, %, hotellit
Kaikki yhteensä	725 757	1 435 794	-1,6	1 227 639	-2,7
Suomi	544 487	1 015 263	-1,2	857 600	-2,2
Ulkomaat	181 270	420 531	-2,5	370 039	-3,9
Ruotsi	14 973	23 627	-9,1	22 955	-5,6
Saksa	13 162	39 969	-7,5	37 021	-7,0
Venäjä	44 677	81 091	0,7	67 501	-3,7
Britannia	15 425	50 215	13,1	41 311	9,5
Yhdysvallat	4 054	9 110	-15,0	8 891	-15,4
Norja	6 206	12 202	17,5	10 719	20,7
Alankomaat	6 925	24 445	0,9	19 324	0,8
Italia	3 190	6 832	-3,9	6 309	-3,2
Ranska	8 478	32 867	-8,1	30 351	-8,0
Japani	12 558	24 099	20,4	23 577	20,4
Viro	5 836	14 854	-30,6	12 122	-29,9
Espanja	2 389	8 173	30,2	5 030	-12,5

Liitetaulukko 5.2. Saapuneet vieraat ja yöpymiset asuinmaan mukaan, tammi-helmikuu 2013

Asuinmaa	Saapuneet vieraat kaikissa majoitusliikkeissä	Yöpymiset kaikissa majoitusliikkeissä	Yöpymisten muutos, %, kaikki majoitusliikkeet	Yöpymiset hotelleissa	Yöpymisten muutos, %, hotellit
Kaikki yhteensä	1 387 032	2 798 198	-2,2	2 415 338	-3,0
Suomi	979 747	1 769 574	-2,4	1 525 440	-2,6
Ulkomaat	407 285	1 028 624	-1,8	889 898	-3,7
Ruotsi	29 173	46 055	-6,7	44 660	-3,7
Saksa	24 545	71 671	-3,7	66 674	-3,6
Venäjä	150 858	392 962	-2,3	321 050	-6,3
Britannia	29 052	95 164	14,2	78 276	11,5
Yhdysvallat	7 916	17 497	-13,6	17 091	-13,8
Norja	10 328	19 062	9,5	17 359	11,3
Alankomaat	12 547	43 235	3,2	34 738	1,9
Italia	6 282	14 111	-11,0	12 877	-10,9
Ranska	16 311	62 614	2,2	58 738	2,5
Japani	21 223	41 148	15,1	40 108	14,6
Viro	12 352	30 091	-25,9	24 567	-22,8
Espanja	4 428	14 354	20,8	9 744	-11,0

Liitetaulukko 6. Yöpymiset kaikissa majoitusliikkeissä kuukausittain, 2013

Kuukausi	Yöpymiset yhteensä	Yöpymisten muutos edellisestä vuodesta, %	Kotimaiset yöpymiset yhteensä	Kotimaisten yöpymisten muutos edellisestä vuodesta, %	Ulkomaiset yöpymiset yhteensä	Ulkomaisten yöpymisten muutos edellisestä vuodesta, %
Yhteensä	2 798 198	-2,2	1 769 574	-2,4	1 028 624	-1,8
Tammikuu	1 362 404	-2,9	754 311	-4,1	608 093	-1,4
Helmikuu	1 435 794	-1,6	1 015 263	-1,2	420 531	-2,5

Majoitustilaston laatuseloste

Tilastotietojen relevanssi

Majoitustilasto on Tilastokeskuksen kuukausittain tuottama tilasto, joka kuvaa majoituspalvelujen tarjontaa ja käyttöä sekä majoituspalvelujen hintatasoa Suomessa. Tilaston tietoja tarvitaan kotimaanmatkailun ja ulkomailta Suomeen suuntatuvan matkailun seurantaan ja edistämiseen sekä matkailuinvestointien suunnitteluun valtakunnallisella ja alueellisella tasolla. Tietoja käytetään valtionhallinnossa, kunnissa, matkailualan yrityksissä ja järjestöissä sekä tutkimuslaitoksissa. Suomen lisäksi majoitustilaston tietoja julkaisevat EU ja maailman matkailujärjestö (World Tourism Organization, WTO). Majoitustilaston ennakkotietoja julkaistaan kuukausittain Majoitustilasto -kuukausijulkaisussa. Lopulliset tiedot julkaistaan Majoitustilasto -vuosijulkaisussa. Tietoja julkaistaan kunta- ja maakuntatasoilla. Majoitusliikkeiden kapasiteettia tilastoidaan liikkeiden (toimipaikkojen), huoneiden ja vuodepaikkojen lukumäärillä. Kapasiteetin käyttöä mitataan huoneiden ja vuodepaikkojen käyttöasteella. Majoituspalvelujen hintatasoa kuvataan huoneen (tai mökin) keskihinnalla (=keskimääräinen huoneesta maksettu hinta) ja yöpymisen keskihinnalla. Lisäksi majoituspalvelujen käyttöä mitataan asiakkaiden eli liikkeeseen saapuneiden henkilöiden ja yöpymisten määrillä, jotka on eritelty asiakkaan asuinmaan mukaan. Majoituspalveluja tarjoavat liikkeet on pääsääntöisesti luokiteltu toimialaluokituksen (TOL 2008) mukaan. Alueluokituksessa käytetään Tilastokeskuksen kuntapohjaista alueluokitusta tilastovuodelta. Majoitusliikkeiden asiakkaiden asuinmaaluokitus perustuu ISO 3166-1 luokitusstandardiin. Tiedot kerätään kuukausittain majoitusliikkeiltä, joissa on vähintään 20 vuode- tai sähköpistokkeella varustettua matkailuvaunupaikkaa sekä retkeilymajoilta. Tilastokeskus kerää tiedot Manner-Suomen liikkeiltä. Ahvenanmaalta tiedot saadaan maakunnan tilastoviraston Ålands statistik- och utredningsbyrån (ÅSUB) välityksellä. Erilaisista tilastointimenetelmistä johtuen Ahvenanmaan tiedot saattavat poiketa ÅSUB:n julkaisemista tiedoista. Majoitustilasto tuotetaan Euroopan parlamentin ja neuvoston uuden matkailutilastoasetuksen (692/2011) velvoittamana. Asetus astui voimaan vuoden 2012 alussa ja sen edellyttämät tilastotiedot toimitetaan Eurostatin käyttöön. Tilaston laatimista ohjaa tilastolaki. Majoitusliikkeiden velvollisuus asuinmaakohtaisen tiedon keräämiseen asiakkaista perustuu majoitus- ja ravitsemistoimintaa koskevaan lainsäädäntöön.

Tilastotutkimuksen menetelmäkuvaus

Tilaston perusjoukon muodostavat Tilastokeskuksen majoitusliikerekisteriin sisältyvät noin 3500 majoitusliikettä (toimipaikkoja). Majoitusliikerekisteriä ylläpidetään liikenne ja matkailu -vastuualueella ja sitä päivitetään jatkuvasti liikkeiltä saaduilla tiedoilla. Perusteellisempi päivitys tehdään vuosittain liikkeille lähetetyllä kyselyllä ja muiden lähteiden avulla. Ahvenanmaan majoitusliikkeet sisältyvät rekisteriin. Tilastointimenetelmänä on rekisterissä olevien liikkeiden kokonaistilastointi, kun perusjoukosta on rajattu pois pienet alle 20 vuode- tai sähköpistokkeella varustettua matkailuvaunupaikkaa sisältävät liikkeet. Tilastoinnin piirissä on noin 1400 liikettä. Laajimmillaan tilastointi on kesällä, kun leirintäalueet, kesähotellit ja muut kesäaikaiset liikkeet ovat toiminnassa. Tilaston tiedot kerätään majoitusliikkeiltä kuukausittain sähköisesti (web-lomakkeella tai suoraan liikkeen asiakashallintajärjestelmästä), paperilomakkeella tai atk-listoilla. Kysyttäviä tietoja ovat: liikkeen aukiolopäivien lukumäärä, käytettävissä oleva majoituskapasiteetti (huoneet ja vuodepaikat), kuukauden aikana päivittäin käytössä olleiden huoneiden summa sekä majoituksen myyntitulo arvonlisävero mukaan lukien. Lisäksi pyydetään tiedot palvelujen käyttäjistä (liikkeeseen saapuneet) ja yöpymisten määrästä asuinmaan mukaan eriteltyinä. Vuoden 2004 tammikuusta alkaen kuukausikyselyyn vastaamattomien liikkeiden tiedot on estimoitu tilastollisin menetelmin (puuttuvan tiedon imputointi). Korvaavina tietoina käytetään liikkeen omia vuodentakaisia tietoja samalta tilastointikuukaudelta, jos nämä tiedot on käytettävissä. Muussa tapauksessa käytetään mahdollisimman samanlaisen (toimiala, kapasiteetti, sijaintimaakunta) luovuttajaliikkeen tietoja. Vastauskadon korvausmenetelmä parantaa tilaston ajallista ja alueellista vertailtavuutta.

Tietojen oikeellisuus ja tarkkuus

Tilaston tiedot perustuvat tietyn kokokriteerin täyttäviltä majoitusliikkeiltä kerättyyn kokonaisuaineistoon. Tilastoinnin piirissä ovat liikkeet, joissa on vähintään 20 vuode- tai sähköpistokkeella varustettua

matkailuvaunupaikkaa. Puuttuvien liikkeiden tiedot korvataan tilastollisin menetelmin. Kyselyn kato vaihtelee liikkeen toimialan ja koon mukaan. Kato on keskitasoa suurempi pienillä liikkeillä sekä leirintäalueilla ja lomakylillä. Suurimmillaan kato on kesällä, jolloin leirintäalueet, lomakylät ja muut kesäaikaiset liikkeet ovat kyselyssä mukana. Liikkeiltä saadut tiedot tarkistetaan ennen tallennusta tietokantaan. Aineistoon tehdään ennen tulosten tuottamista loogisuustarkastukset, joiden perusteella virheelliset tapaukset korjataan.

Julkaistujen tietojen ajantasaisuus ja oikea-aikaisuus

Majoitustilaston kuukausittaiset ennakkotiedot julkaistaan noin 6 viikkoa tilastointikuukauden päättymisen jälkeen. Koko vuoden ennakkotiedot julkaistaan joulukuun tietojen yhteydessä seuraavan vuoden helmikuussa. Kaikki julkaistut ennakkotiedot tarkentuvat myöhässä tulleiden liikkeiden tiedoilla ja puuttuvien tietojen uudelleen imputoinnilla. Lopulliset tiedot julkaistaan Majoitustilasto -vuosijulkaisussa.

Tietojen saatavuus ja läpinäkyvyys/selkeys

Uusimmat kuukausittaiset ennakkotiedot ovat nähtävissä julkistamispäivänä Tilastokeskuksen kotisivuilla. Majoitusliikkeitä koskevia tilastoja on saatavilla myös Tilastokeskuksen PX-Web-tietokantapalvelussa. Keskeiset ennakkotiedot julkaistaan lisäksi Majoitustilasto -kuukausijulkaisussa (pdf-julkaisu). Vuositason ennakkotiedot julkaistaan joulukuun Majoitustilasto -kuukausijulkaisussa ja Tilastokeskuksen kotisivuilla. Lopulliset tiedot julkaistaan Majoitustilasto -vuosijulkaisussa (pdf -julkaisu). Keskeiset vuositason lopulliset tiedot julkaistaan Tilastokeskuksen kotisivuilla. Kuukausiaineistoista tuotetaan maksullista asiakaspalvelua varten Excel-tiedostona erillinen taulukkopaketti, jossa on kattavampaa alueellista ja toimialoittaista tietoa. Tilastoaineistosta voidaan toimeksiannosta tehdä erillisselvityksiä. Tilastoinnissa käytetyt toimiala- ja alueluokitukset ovat nähtävissä Tilastokeskuksen luokituspalvelussa. Toimialaluokitusta (TOL 2008) käytetään majoitustilastossa joiltakin osin soveltaen niin, että hotelleihin kuuluvat kaikki hotellitasoiset liikkeet (esim. hotellitasoiset retkeilymajat sekä hotellitasoiset koulutus- ja kurssikeskukset). Majoitustilastossa käytössä oleva ISO 3166-1 standardin mukainen maanosaluokitus ei täysin vastaa Eurostatin käyttämää luokitusta, jossa mm. Turkki ja Kypros kuuluvat Eurooppaan, kun taas ISO 3166-1 luokituksessa ne kuuluvat Aasiaan.

Tilastojen vertailukelpoisuus

Tilastokeskus on tuottanut majoitustilastoa vuodesta 1971 lähtien. Tilastoa on uudistettu perusjoukon ja tilastointitavan osalta useita kertoja. Viimeisin perusjoukkoa koskeva uudistus toteutettiin vuoden 2012 alussa, jolloin Euroopan parlamentin ja neuvoston matkailutilastoasetus (692/2011) astui voimaan. Uusi liikkeiden vähimmäiskoko on 20 vuode- tai sähköpistokkeella varustettua matkailuvaunupaikkaa sekä retkeilymajat. Ennen vuotta 2012 tilastoon sisältyivät majoitusliikkeet, joissa oli vähintään 10 huonetta, mökkiä tai sähköpistokkeella varustettua matkailuvaunupaikkaa sekä retkeilymajat. Kohdejoukon laajennuksen arvioidaan kasvattavan yöpymisvuorokausien määrää hieman, mutta vuositasolla sen vaikutuksen arvioidaan olevan vähäinen. Majoitusliikkeiden kuukausittaiset tiedot julkaistaan Tilastokeskuksen PX-Web- tietokantataulukkopalvelussa alkaen vuodesta 1995. Lopulliset tiedot päivitetään vuosijulkaisun yhteydessä. Ennakkotietojen vertailussa on otettava huomioon, että ensimmäiset julkaistut ennakkotiedot voivat muuttua saman kalenterivuoden aineiston kuukausittaisissa revisioinneissa. EU:ssa matkailutilastoja oli vuoden 2011 loppuun saakka harmonisoitu matkailutilastodirektiivin (95/57/EY) nojalla ja vuoden 2012 alusta matkailutilastoasetuksen (692/2011) nojalla. Majoitustilaston tiedot ovat vertailukelpoisia muiden EU-maiden vastaaviin tilastoihin.

Selkeys ja eheys/yhtenäisyys

Tilastokeskuksen majoitustilasto on ainoa säännöllisesti tehtävä majoitusliikkeiden palvelujen tarjontaa ja käyttöä fyysisillä mittareilla kuvaava tilasto. Majoitusliikkeiden liikevaihdon ja palkkasumman suuruudesta saadaan kuukausitason tietoa Tilastokeskuksen palvelujen kuukausikuvaajissa ('Muut palvelut'), jossa majoitustoiminta kuuluu toimialaluokituksen pääluokkaan H yhdessä ravitsemistoiminnan kanssa.

Toimialaluokituksen 2-numerotasolla majoitustoiminta voidaan erottaa omaksi toimialakseen. Majoitustilastosta saatavat hotellien kuukausittaiset yöpymistiedot ja hotellihuoneiden käyttöastetiedot korreloivat voimakkaasti majoitustoiminnan liikevaihtotietojen kanssa. Tilastokeskuksessa tuotetaan säännöllisesti kahta otospohjaista haastattelututkimusta, Suomalaisten matkailututkimusta ja Rajahaastattelututkimusta, joissa on tietoa koti- ja ulkomaisten matkailijoiden palvelujen käytöstä. Ulkomaisille matkailijoille tehtävä Rajahaastattelututkimus on Tilastokeskuksen ja Matkailun edistämiskeskuksen yhteistyöhanke. Kummassakin tilastossa majoituspalvelujen käytössä on pyritty mahdollisimman yhdenmukaiseen luokitteluun majoitustilaston kanssa. Erilaisista tutkimusmenetelmistä ja perusjoukoista sekä palvelujen kattavuudesta johtuen täysin yhdenmukaiseen tulokseen ei majoituspalvelujen käyttöön nähden ole kuitenkaan mahdollista päästä. Rekisteripohjaisena tilastona majoitustilasto tarjoaa hyvän vertailuaineiston näille otospohjaisille haastattelututkimuksille. Matkustustaseen laadinnassa majoitustilastoa käytetään matkailutulojen pääasiallisen lähteen, Rajahaastattelututkimuksen viiteaineistona.

Lisätietoja

Marjut Tuominen 09 1734 3556

Merja Rönkä 09 1734 3209

Vastaava tilastojohtaja:

Hannele Orjala

liikenne.matkailu@tilastokeskus.fi

www.tilastokeskus.fi

Lähde: Majoitustilasto. Tilastokeskus

Asiakaspalaute: www.tilastokeskus.fi/palaute

*Tietopalvelu, Tilastokeskus
puh. 09 1734 2220
www.tilastokeskus.fi*

*Julkaisutilaukset, Edita Publishing Oy
puh. 020 450 05
asiakaspalvelu.publishing@edita.fi
www.editapublishing.fi*

*ISSN 1796-0479
= Suomen virallinen tilasto
ISSN 1799-6309 (pdf)*