

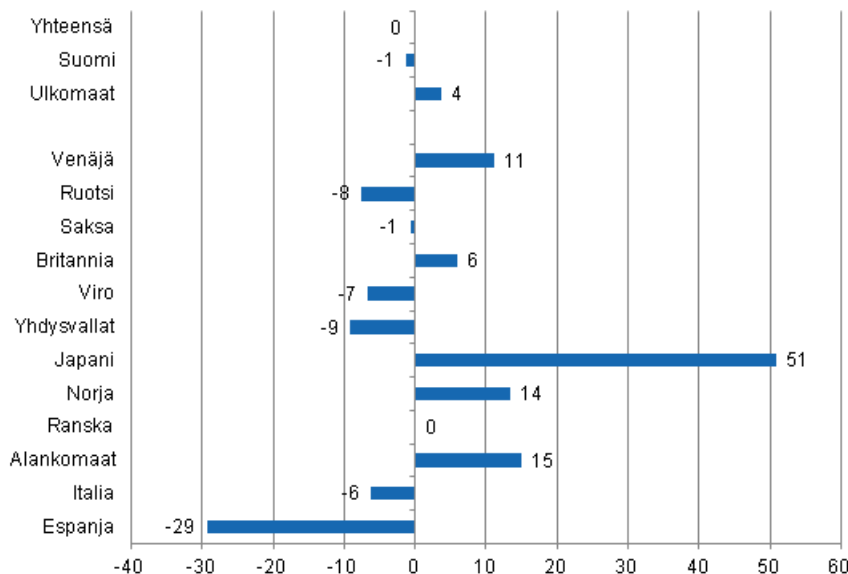
# Majoitustilasto

2012, lokakuu

## Ulkomaisten matkailijoiden yöpymiset lisääntyivät 3,6 prosenttia lokakuussa 2012

Ulkomaisten matkailijoiden yöpymisiä kirjattiin Suomen majoitusliikkeissä lähes 325 000 vuorokautta lokakuussa 2012, mikä oli 3,6 prosenttia enemmän kuin vuotta aiemmin. Sitä vastoin kotimaisten matkailijoiden yöpymiset vähenivät 1,3 prosenttia ja he yöpyivät majoitusliikkeissä vajaat 1,1 miljoonaa kertaa lokakuussa 2012. Yöpymisten kokonaismäärä oli lähes sama kuin vuotta aiemmin ja majoitusliikkeissä tilastoitiin kaikkiaan 1,4 miljoonaa yöpymisvuorokautta, mikä oli 0,2 prosenttia vähemmän kuin lokakuussa 2011. Luvut ovat Tilastokeskuksen majoitustilaston ennakkotietoja ja ne on kerätty majoitusliikkeiltä, joissa on vähintään 20 vuodepaikkaa tai sähköpistokkeella varustettua matkailuvaunupaikkaa sekä retkeilymajoilta.

### Yöpymisten muutos lokakuussa 2012/2011, %

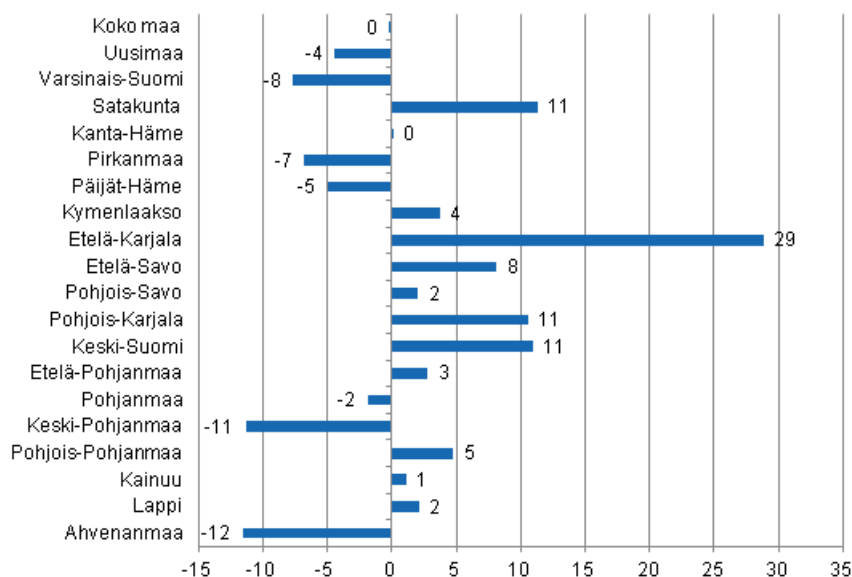


Venäläiset olivat totuttuun tapaan suurin ulkomaisten matkailijoiden ryhmä lokakuussa 2012. Heille kirjattiin Suomen majoitusliikkeissä lähes 73 000 yöpymisvuorokautta, mikä oli 11,2 prosenttia enemmän kuin vuotta aiemmin. Seuraavina olivat saksalaiset ja ruotsalaiset, vaikka kummankin yöpymiset vähenivät

vuodentakaisesta. Ruotsalaiset yöpyivät 33 000 kertaa ja vähennystä vuoden 2011 lokakuuhun verrattuna oli 7,6 prosenttia. Saksalaisille tilastoitiin runsaat 25 000 yöpymistä, mikä oli 0,7 prosenttia vähemmän kuin vuotta aiemmin. Sitä vastoin brittien yöpymiset lisääntyivät 5,9 prosenttia vuodentakaisesta ja heille kirjattiin majoitusliikkeissä lähes 18 000 yöpymisvuorokautta. Suurin kasvu oli kuitenkin japanilaisten yöpymisissä, 50,9 prosenttia ja he yöpyivät majoitusliikkeissä runsaat 13 000 kertaa. Hollantilaisten yöpymiset lisääntyivät 15,0 prosenttia ja norjalaisten yöpymiset 13,5 prosenttia. Eniten lokakuussa vähenivät espanjalaisten yöpymiset, joita kirjattiin majoitusliikkeissä 29,3 prosenttia vähemmän kuin vuotta aiemmin.

Maakunnittain yöpymisten kokonaismäärä kasvoi lokakuussa eniten Etelä-Karjalassa, 28,8 prosenttia. Satakunnassa yöpymisten kasvu oli 11,3 prosenttia, Keski-Suomessa 10,9 prosenttia ja Pohjois-Karjalassa 10,6 prosenttia. Etelä-Savossa yöpymisiä kirjattiin 8,1 prosenttia enemmän kuin lokakuussa 2011. Yöpymiset vähenivät eniten Ahvenanmaalla, 11,6 prosenttia ja Keski-Pohjanmaalla 11,3 prosenttia. Koko maan osalta yöpymiset vähenivät 0,2 prosenttia viime vuodesta.

### Yöpymisten muutos maakunnittain lokakuussa 2012/2011, %



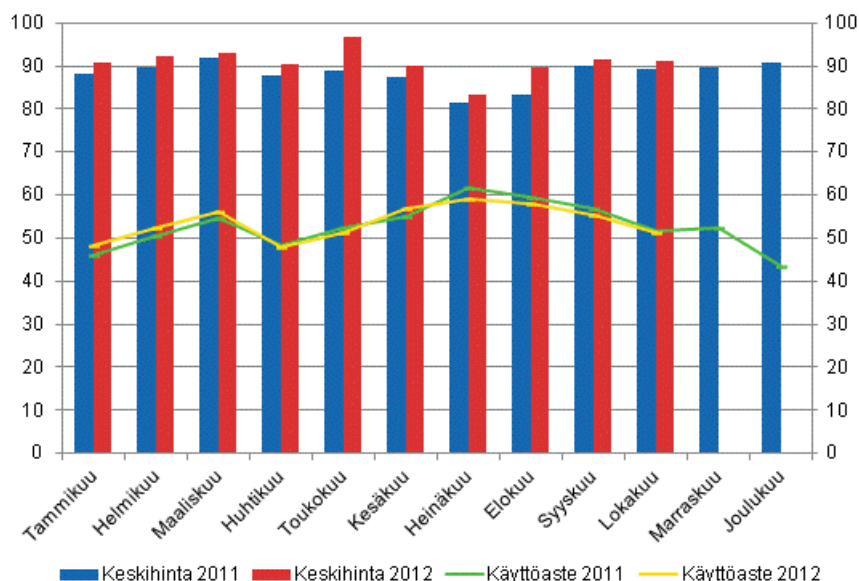
### Yöpymiset hotelleissa vähenivät 0,8 prosenttia lokakuussa 2012

Hotelliyöpymisten kokonaismäärä oli runsaat 1,2 miljoonaa yöpymisvuorokautta lokakuussa 2012, mikä oli 0,8 prosenttia vähemmän kuin vuotta aiemmin. Ulkomaisten matkailijoiden yöpymiset lisääntyivät 1,4 prosenttia ja heille kirjattiin hotelleissa lähes 295 000 yöpymisvuorokautta. Kotimaisille matkailijoille tilastoitiin hotelliyöpymisiä 945 000 vuorokautta. Määrä oli 1,5 prosenttia vähemmän kuin lokakuussa 2011.

Hotellihuoneiden käyttöaste oli lokakuussa 51,4 prosenttia. Vuotta aiemmin se oli 51,9 prosenttia. Maakunnista korkeimmat hotellihuoneiden käyttöasteet mitattiin Uudellamaalla, 65,9 prosenttia ja Etelä-Karjalassa, 56,8 prosenttia. Vantaalla hotellihuoneiden käyttöaste oli 71,8 prosenttia ja Lappeenrannassa, 71,1 prosenttia. Helsingissä hotellihuoneiden käyttöaste oli 72,3 prosenttia.

Hotellihuoneen toteutunut keskihinta lokakuussa oli koko maan osalta 91,15 euroa vuorokaudelta. Vuotta aiemmin se oli 89,40 euroa.

## Hotellihuoneiden kuukausittainen käyttöaste ja keskihinta

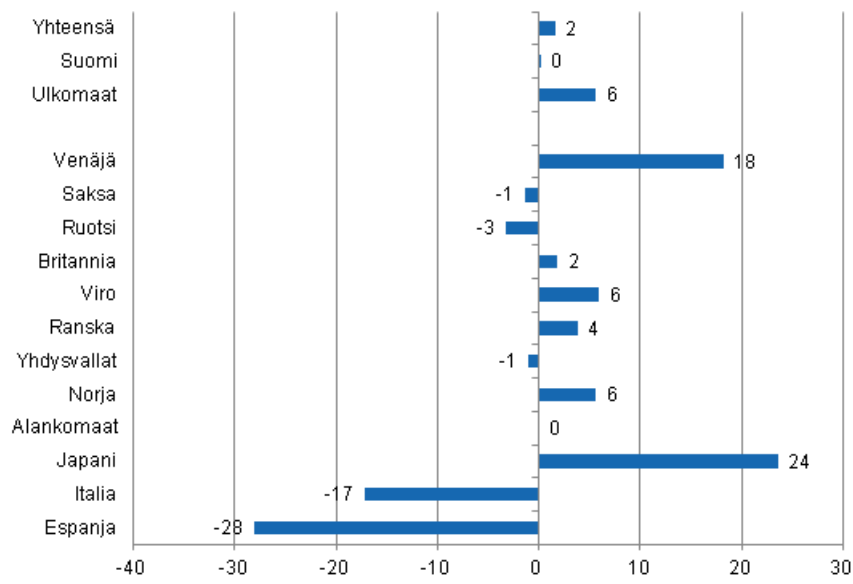


## Yöpymisten kokonaismäärä kaikissa majoitusliikkeissä kasvoi 1,6 prosenttia tammi-lokakuussa 2012

Suomen majoitusliikkeissä yövyttiin lähes 17,7 miljoonaa kertaa tammi-lokakuussa 2012, mikä oli 1,6 prosenttia enemmän kuin viime vuoden vastaavana ajanjaksona. Ulkomaisten matkailijoiden yöpymiset lisääntyivät 5,6 prosenttia ja niitä kirjattiin majoitusliikkeissä kaikkiaan 4,9 miljoonaa yöpymisvuorokautta. Kotimaiset matkailijat yöpyivät 12,7 miljoonaa kertaa, mikä oli lähes saman verran kuin vuoden 2011 tammi-lokakuussa.

Venäläisille tilastoitiin Suomen majoitusliikkeissä runsaat 1,2 miljoonaa yöpymisvuorokautta tammi-lokakuussa, mikä oli 18,3 prosenttia enemmän kuin vastaavana ajanjaksona vuotta aiemmin. Seuraavina olivat saksalaiset ja ruotsalaiset. Kummallekin kirjattiin majoitusliikkeissä runsaat 483 000 yöpymisvuorokautta. Ruotsalaisten yöpymiset vähenivät 3,2 prosenttia ja saksalaisten yöpymiset 1,3 prosenttia viime vuoden vastaavaan ajanjaksoon verrattuna. Brittien yöpymiset sitä vastoin lisääntyivät ja heille kirjattiin lähes 273 000 vuorokautta, mikä oli 1,8 prosenttia enemmän kuin tammi-lokakuussa 2011. Virolaiset yöpyivät 200 000 vuorokautta ja lisäystä vuodentakaisesta oli 5,9 prosenttia. Ranskalaisten yöpymiset nousivat 185 000 vuorokautteen, mikä oli 3,8 prosenttia enemmän kuin tammi-lokakuussa 2011. Tärkeimmistä Suomeen suuntautuvista matkailijamaista japanilaisten yöpymiset lisääntyivät eniten, 23,6 prosenttia, ja he yöpyivät majoitusliikkeissä 146 000 vuorokautta. Tammi-lokakuussa suurimmat yöpymisten vähennykset tulivat Espanjasta, 28,0 prosenttia ja Italiasta, 17,1 prosenttia.

### Yöpyymisten muutos tammi-lokakuu 2012/2011, %



# Sisällys

## Taulukot

### Liitetaulukot

Liitetaulukko 1. Kaikkien majoitusliikkeiden kapasiteetti ja sen käyttö, lokakuu 2012.....	6
Liitetaulukko 2. Yöpymiset kaikissa majoitusliikkeissä, lokakuu 2012.....	7
Liitetaulukko 3. Hotellikapasiteetti ja sen käyttö, lokakuu 2012.....	8
Liitetaulukko 4. Yöpymiset hotelleissa, lokakuu 2012.....	9
Liitetaulukko 5. Saapuneet vieraat ja yöpymiset asuinmaan mukaan, lokakuu 2012.....	10
Liitetaulukko 6. Yöpymiset kaikissa majoitusliikkeissä kuukausittain, 2012.....	10
Majoitustilaston laatuseloste.....	11

# Liitetaulukot

**Liitetaulukko 1. Kaikkien majoitusliikkeiden kapasiteetti ja sen käyttö, lokakuu 2012**

Maakunta / kunta	Liikkeiden lukumäärä	Huoneiden lukumäärä	Huoneiden käyttöaste %	Huoneiden käyttöasteen muutos edellisestä vuodesta, %-yksikköä	Yöpymisen vuorokausihinta, euroa (sisältää alv. 9 %)
Koko maa	1 048	57 908	47,3	-0,8	57,14
Manner-Suomi	1 007	56 786	47,9	-0,9	57,12
Uusimaa	142	14 672	65,1	-1,6	71,99
Helsinki	59	8 560	72,0	-1,1	77,14
Varsinais-Suomi	65	3 783	45,6	-2,8	49,90
Turku	23	2 211	52,8	-2,0	51,47
Satakunta	39	1 571	41,8	1,9	54,09
Pori	12	840	45,8	4,0	48,03
Kanta-Häme	28	1 434	38,3	-1,0	49,03
Hämeenlinna	11	779	43,4	-2,5	53,95
Pirkanmaa	65	4 465	53,3	-6,6	58,16
Tampere	26	2 955	61,9	-7,8	65,81
Päijät-Häme	29	1 818	41,5	0,1	48,53
Lahti	10	639	48,5	1,8	58,48
Kymenlaakso	23	1 150	39,7	1,5	52,49
Kouvola	9	556	41,0	7,0	47,53
Etelä-Karjala	33	1 775	52,5	-1,5	49,06
Lappeenranta	13	925	65,6	-2,0	48,88
Etelä-Savo	65	2 147	35,2	-0,7	41,17
Mikkeli	12	584	46,7	-1,1	47,61
Pohjois-Savo	46	2 609	49,8	-1,9	49,54
Kuopio	16	1 259	60,5	-5,0	58,35
Pohjois-Karjala	48	1 614	40,2	4,0	46,94
Joensuu	11	750	54,9	9,8	56,17
Keski-Suomi	47	2 964	48,2	2,2	52,34
Jyväskylä	13	1 479	55,1	-5,4	71,40
Etelä-Pohjanmaa	41	1 726	45,0	-2,7	40,93
Seinäjoki	9	615	52,6	-2,3	56,78
Pohjanmaa	28	1 256	53,2	4,0	58,83
Vaasa	8	772	59,9	6,4	60,80
Keski-Pohjanmaa	14	545	42,6	-5,8	54,46
Kokkola	7	388	50,0	-5,8	59,44
Pohjois-Pohjanmaa	94	4 216	41,6	0,6	47,28
Oulu	12	1 583	63,0	-0,5	59,06
Kainuu	42	2 076	43,3	-0,3	39,47
Kajaani	7	446	38,3	7,7	56,61
Lappi	158	6 965	22,8	0,3	43,95
Rovaniemi	17	1 361	36,0	7,4	42,47
Ahvenanmaa	41	1 122	19,1	-0,0	.
Maarianhamina	9	510	29,8	0,9	.

## Liitetaulukko 2. Yöpymiset kaikissa majoitusliikkeissä, lokakuu 2012

Maakunta / kunta	Yöpymiset yhteensä	Yöpymisten muutos edellisestä vuodesta, %	Kotimaiset yöpymiset yhteensä	Kotimaisten yöpymisten muutos edellisestä vuodesta, %	Ulkomaiset yöpymiset yhteensä	Ulkomaisten yöpymisten muutos edellisestä vuodesta, %
Koko maa	1 395 903	-0,2	1 071 053	-1,3	324 850	3,6
Manner-Suomi	1 383 168	-0,1	1 065 411	-1,1	317 757	3,8
Uusimaa	427 185	-4,4	252 466	-3,2	174 719	-6,0
Helsinki	274 210	-5,1	138 181	-5,1	136 029	-5,2
Varsinais-Suomi	88 206	-7,7	73 991	-10,3	14 215	8,4
Turku	57 063	-6,5	46 845	-9,6	10 218	10,9
Satakunta	29 628	11,3	24 518	13,3	5 110	2,4
Pori	17 246	19,4	14 330	13,8	2 916	57,5
Kanta-Häme	29 995	0,1	26 514	-1,7	3 481	16,3
Hämeenlinna	18 128	-5,5	15 619	-8,2	2 509	15,7
Pirkanmaa	121 646	-6,8	104 033	-10,1	17 613	19,5
Tampere	84 572	-1,9	69 290	-6,4	15 282	24,9
Päijät-Häme	43 894	-5,0	38 654	-4,9	5 240	-5,0
Lahti	13 665	-12,9	10 427	-14,0	3 238	-8,9
Kymenlaakso	22 809	3,7	15 564	-9,4	7 245	50,7
Kouvola	11 189	16,3	8 481	0,5	2 708	130,3
Etelä-Karjala	52 018	28,8	31 929	42,0	20 089	12,3
Lappeenranta	32 625	80,2	23 350	86,9	9 275	65,4
Etelä-Savo	40 709	8,1	34 040	5,3	6 669	25,0
Mikkeli	13 711	11,0	11 003	3,3	2 708	58,7
Pohjois-Savo	69 311	2,0	63 280	-0,3	6 031	34,1
Kuopio	37 326	12,6	34 233	10,2	3 093	48,8
Pohjois-Karjala	33 748	10,6	28 890	5,4	4 858	57,4
Joensuu	18 268	22,7	14 575	12,8	3 693	87,7
Keski-Suomi	76 393	10,9	70 198	11,1	6 195	8,7
Jyväskylä	36 540	-2,0	32 272	-2,2	4 268	-1,2
Etelä-Pohjanmaa	48 023	2,8	46 052	3,5	1 971	-10,1
Seinäjoki	14 808	-4,4	14 015	-3,5	793	-18,2
Pohjanmaa	30 149	-1,9	25 413	0,1	4 736	-11,2
Vaasa	20 330	-2,4	16 391	-0,4	3 939	-10,1
Keski-Pohjanmaa	11 304	-11,3	10 159	-13,5	1 145	14,8
Kokkola	8 533	-8,5	7 580	-11,1	953	19,6
Pohjois-Pohjanmaa	102 510	4,8	87 283	1,8	15 227	26,0
Oulu	48 818	4,9	41 295	3,6	7 523	12,6
Kainuu	75 377	1,1	71 131	0,7	4 246	9,1
Kajaani	7 063	6,4	6 175	1,1	888	66,9
Lappi	80 263	2,1	61 296	-6,3	18 967	44,0
Rovaniemi	25 026	18,2	16 728	11,2	8 298	35,6
Ahvenanmaa	12 735	-11,6	5 642	-18,9	7 093	-4,8
Maarianhamina	7 723	-13,6	4 126	-15,2	3 597	-11,7

### Liitetaulukko 3. Hotellikapasiteetti ja sen käyttö, lokakuu 2012

Maakunta / kunta	Liikkeiden lukumäärä	Huoneiden lukumäärä	Huoneiden käyttöaste %	Huoneiden käyttöasteen muutos edellisestä vuodesta, %-yksikköä	Huoneiden keskihinta, euroa (sisältää alv. 9 %)	<sup>1)</sup> RevPAR, euroa (sisältää alv. 9 %)
Koko maa	624	50 182	51,4	-0,5	91,15	46,83
Manner-Suomi	612	49 493	51,7	-0,5	91,13	47,15
Uusimaa	117	14 283	65,9	-1,5	102,73	67,69
Helsinki	53	8 442	72,3	-1,3	108,65	78,54
Varsinais-Suomi	35	3 109	51,0	-1,0	81,11	41,41
Turku	18	2 052	55,3	-0,5	81,97	45,36
Satakunta	25	1 269	47,6	1,9	80,01	38,06
Pori	9	734	48,4	2,5	73,19	35,45
Kanta-Häme	18	1 274	41,1	-1,4	86,04	35,36
Hämeenlinna	8	737	44,4	-3,0	93,00	41,31
Pirkanmaa	43	3 916	55,5	-7,9	96,13	53,34
Tampere	24	2 831	61,0	-8,2	98,86	60,32
Päijät-Häme	16	1 657	43,4	0,5	79,74	34,57
Lahti	7	601	49,1	2,5	83,50	41,04
Kymenlaakso	16	950	44,1	2,6	83,68	36,92
Kouvola	6	435	46,7	7,4	80,38	37,50
Etelä-Karjala	19	1 425	56,8	-2,2	90,27	51,30
Lappeenranta	7	712	71,1	-1,6	86,94	61,82
Etelä-Savo	28	1 579	40,5	-0,6	71,12	28,78
Mikkeli	7	513	48,7	-0,8	78,29	38,10
Pohjois-Savo	28	2 273	53,5	-0,1	85,56	45,77
Kuopio	10	1 086	65,3	-1,3	93,04	60,78
Pohjois-Karjala	24	1 303	46,4	6,9	78,69	36,54
Joensuu	9	719	55,6	10,2	78,47	43,67
Keski-Suomi	28	2 632	51,4	2,6	89,83	46,18
Jyväskylä	10	1 376	57,3	-7,3	104,30	59,73
Etelä-Pohjanmaa	26	1 482	51,1	-2,3	73,97	37,81
Seinäjoki	8	615	52,6	-2,3	79,41	41,75
Pohjanmaa	22	1 192	55,2	4,2	84,74	46,73
Vaasa	8	772	59,9	6,4	86,29	51,65
Keski-Pohjanmaa	10	498	43,9	-7,2	81,03	35,61
Kokkola	5	360	51,1	-5,4	84,25	43,01
Pohjois-Pohjanmaa	49	3 408	44,8	0,9	83,62	37,49
Oulu	11	1 555	63,1	-0,4	89,53	56,47
Kainuu	23	1 673	50,3	-0,1	73,84	37,12
Kajaani	6	399	41,9	8,5	76,32	31,97
Lappi	85	5 570	25,4	0,9	74,24	18,86
Rovaniemi	12	1 224	37,5	8,3	70,66	26,50
Ahvenanmaa	12	689	25,3	-1,0	.	.
Maarianhamina	6	447	33,1	-1,1	.	.

1) RevPar = Majoituksen keskimääräinen myyntitulo käytettävissä olevaa huonetta kohden. Laskentakaava. RevPar = Huoneiden keskihinta\* huoneiden käyttöaste.



#### Liitetaulukko 4. Yöpymiset hotelleissa, lokakuu 2012

Maakunta / kunta	Yöpymiset yhteensä	Yöpymisten muutos edellisestä vuodesta, %	Kotimaiset yöpymiset yhteensä	Kotimaisten yöpymisten muutos edellisestä vuodesta, %	Ulkomaiset yöpymiset yhteensä	Ulkomaisten yöpymisten muutos edellisestä vuodesta, %
Koko maa	1 240 072	-0,8	945 318	-1,5	294 754	1,4
Manner-Suomi	1 231 550	-0,7	941 026	-1,5	290 524	1,7
Uusimaa	410 988	-4,1	241 638	-3,5	169 350	-4,9
Helsinki	262 888	-4,6	131 890	-5,0	130 998	-4,1
Varsinais-Suomi	78 551	-6,3	66 225	-8,3	12 326	6,1
Turku	55 240	-6,5	45 825	-9,5	9 415	11,3
Satakunta	26 178	14,1	21 730	19,2	4 448	-5,5
Pori	15 481	20,6	13 189	18,8	2 292	31,9
Kanta-Häme	26 748	-0,4	23 272	-3,3	3 476	23,6
Hämeenlinna	16 741	-6,7	14 232	-9,8	2 509	15,7
Pirkanmaa	107 140	-5,3	91 480	-9,1	15 660	25,6
Tampere	79 565	-0,1	65 123	-4,9	14 442	29,8
Päijät-Häme	38 829	-5,6	34 180	-5,4	4 649	-6,9
Lahti	12 928	-14,4	10 014	-14,6	2 914	-13,6
Kymenlaakso	18 822	5,7	12 277	-7,7	6 545	45,1
Kouvola	8 955	16,8	6 511	0,0	2 444	111,6
Etelä-Karjala	46 165	18,8	27 469	29,1	18 696	6,3
Lappeenranta	27 927	58,3	19 853	63,4	8 074	47,0
Etelä-Savo	31 249	0,0	27 544	1,5	3 705	-9,5
Mikkeli	11 952	5,5	9 982	0,3	1 970	43,5
Pohjois-Savo	62 142	0,4	57 648	-0,9	4 494	21,3
Kuopio	33 800	12,6	31 290	11,5	2 510	29,6
Pohjois-Karjala	28 969	7,9	24 667	1,8	4 302	64,6
Joensuu	17 165	15,9	13 708	6,6	3 457	77,6
Keski-Suomi	70 194	11,8	64 291	12,0	5 903	9,6
Jyväskylä	35 614	-2,1	31 383	-2,6	4 231	2,5
Etelä-Pohjanmaa	41 596	1,3	39 660	0,6	1 936	16,6
Seinäjoki	14 020	-2,7	13 227	-1,5	793	-18,2
Pohjanmaa	28 829	-1,2	24 093	1,0	4 736	-11,2
Vaasa	20 330	-2,4	16 391	-0,4	3 939	-10,1
Keski-Pohjanmaa	9 784	-9,5	8 722	-12,6	1 062	27,5
Kokkola	7 821	-6,8	6 951	-10,4	870	36,8
Pohjois-Pohjanmaa	75 944	-0,5	66 772	0,6	9 172	-8,0
Oulu	45 845	6,8	38 841	4,6	7 004	20,8
Kainuu	63 554	0,4	59 678	-0,3	3 876	13,1
Kajaani	6 873	4,9	5 985	-0,6	888	66,9
Lappi	65 868	2,6	49 680	-5,1	16 188	36,6
Rovaniemi	22 623	23,2	15 102	19,3	7 521	31,9
Ahvenanmaa	8 522	-14,8	4 292	-16,1	4 230	-13,4
Maarianhamina	7 397	-12,5	4 030	-14,7	3 367	-9,6

### Liitetaulukko 5. Saapuneet vieraat ja yöpymiset asuinmaan mukaan, lokakuu 2012

Asuinmaa	Saapuneet vieraat kaikissa majoitusliikkeissä	Yöpymiset kaikissa majoitusliikkeissä	Yöpymisten muutos, %, kaikki majoitusliikkeet	Yöpymiset hotelleissa	Yöpymisten muutos, %, hotellit
Kaikki yhteensä	789 915	1 395 903	-0,2	1 240 072	-0,8
Suomi	619 174	1 071 053	-1,3	945 318	-1,5
Ulkomaat	170 741	324 850	3,6	294 754	1,4
Ruotsi	21 312	33 171	-7,6	30 976	-8,0
Saksa	11 912	25 357	-0,7	23 889	0,9
Venäjä	43 905	72 610	11,2	62 025	2,6
Britannia	8 833	17 757	5,9	17 509	6,9
Yhdysvallat	6 610	13 589	-9,1	13 097	-10,7
Norja	6 175	10 825	13,5	10 203	12,6
Alankomaat	3 948	7 533	15,0	7 271	16,8
Italia	2 891	6 781	-6,2	6 313	-6,8
Ranska	3 745	8 620	-0,0	7 491	-6,6
Japani	6 942	13 433	50,9	12 880	48,4
Viro	6 802	16 442	-6,7	12 948	2,0
Espanja	2 036	4 523	-29,3	4 114	-30,3

### Liitetaulukko 6. Yöpymiset kaikissa majoitusliikkeissä kuukausittain, 2012

Kuukausi	Yöpymiset yhteensä	Yöpymisten muutos edellisestä vuodesta, %	Kotimaiset yöpymiset yhteensä	Kotimaisten yöpymisten muutos edellisestä vuodesta, %	Ulkomaiset yöpymiset yhteensä	Ulkomaisten yöpymisten muutos edellisestä vuodesta, %
Yhteensä	17 667 339	1,6	12 738 787	0,1	4 928 552	5,6
Tammikuu	1 402 721	6,6	785 707	1,0	617 014	14,7
Helmikuu	1 459 084	8,7	1 027 798	3,6	431 286	23,0
Maaliskuu	1 738 876	3,9	1 289 485	2,8	449 391	7,2
Huhtikuu	1 394 717	-0,2	1 076 235	-1,7	318 482	5,1
Toukokuu	1 341 275	0,9	952 766	-1,4	388 509	7,0
Kesäkuu	2 132 668	5,0	1 575 280	4,7	557 388	6,2
Heinäkuu	3 025 712	-3,5	2 293 552	-4,2	732 160	-1,4
Elokuu	2 218 437	0,8	1 513 644	1,6	704 793	-1,0
Syyskuu	1 557 946	-0,8	1 153 267	-1,5	404 679	1,2
Lokakuu	1 395 903	-0,2	1 071 053	-1,3	324 850	3,6

# *Majoitustilaston laatuseloste*

## *Tilastotietojen relevanssi*

Majoitustilasto on Tilastokeskuksen kuukausittain tuottama tilasto, joka kuvaa majoituspalvelujen tarjontaa ja käyttöä sekä majoituspalvelujen hintatasoa Suomessa. Tilaston tietoja tarvitaan kotimaanmatkailun ja ulkomailta Suomeen suuntatuvan matkailun seurantaan ja edistämiseen sekä matkailuinvestointien suunnitteluun valtakunnallisella ja alueellisella tasolla. Tietoja käytetään valtionhallinnossa, kunnissa, matkailualan yrityksissä ja järjestöissä sekä tutkimuslaitoksissa. Suomen lisäksi majoitustilaston tietoja julkaisevat EU ja maailman matkailujärjestö (World Tourism Organization, WTO). Majoitustilaston ennakkotietoja julkaistaan kuukausittain Majoitustilasto -kuukausijulkaisussa. Lopulliset tiedot julkaistaan Majoitustilasto -vuosijulkaisussa. Tietoja julkaistaan kunta- ja maakuntatasoilla. Majoitusliikkeiden kapasiteettia tilastoidaan liikkeiden (toimipaikkojen), huoneiden ja vuodepaikkojen lukumäärillä. Kapasiteetin käyttöä mitataan huoneiden ja vuodepaikkojen käyttöasteella. Majoituspalvelujen hintatasoa kuvataan huoneen (tai mökin) keskihinnalla (=keskimääräinen huoneesta maksettu hinta) ja yöpymisen keskihinnalla. Lisäksi majoituspalvelujen käyttöä mitataan asiakkaiden eli liikkeeseen saapuneiden henkilöiden ja yöpymisten määrillä, jotka on eritelty asiakkaan asuinmaan mukaan. Majoituspalveluja tarjoavat liikkeet on pääsääntöisesti luokiteltu toimialaluokituksen (TOL 2008) mukaan. Alueluokituksessa käytetään Tilastokeskuksen kuntapohjaista alueluokitusta tilastovuodelta. Majoitusliikkeiden asiakkaiden asuinmaaluokitus perustuu ISO 3166-1 luokitusstandardiin. Tiedot kerätään kuukausittain majoitusliikkeiltä, joissa on vähintään 20 vuode- tai sähköpistokkeella varustettua matkailuvaunupaikkaa sekä retkeilymajoilta. Tilastokeskus kerää tiedot Manner-Suomen liikkeiltä. Ahvenanmaalta tiedot saadaan maakunnan tilastoviraston Ålands statistik- och utredningsbyrån (ÅSUB) välityksellä. Erilaisista tilastointimenetelmistä johtuen Ahvenanmaan tiedot saattavat poiketa ÅSUB:n julkaisemista tiedoista. Majoitustilasto tuotetaan Euroopan parlamentin ja neuvoston uuden matkailutilastoasetuksen (692/2011) velvoittamana. Asetus astui voimaan vuoden 2012 alussa ja sen edellyttämät tilastotiedot toimitetaan Eurostatin käyttöön. Tilaston laatimista ohjaa tilastolaki. Majoitusliikkeiden velvollisuus asuinmaakohtaisen tiedon keräämiseen asiakkaista perustuu majoitus- ja ravitsemistoimintaa koskevaan lainsäädäntöön.

## *Tilastotutkimuksen menetelmäkuvaus*

Tilaston perusjoukon muodostavat Tilastokeskuksen majoitusliikerekisteriin sisältyvät noin 3500 majoitusliikettä (toimipaikkoja). Majoitusliikerekisteriä ylläpidetään liikenne ja matkailu -vastuualueella ja sitä päivitetään jatkuvasti liikkeiltä saaduilla tiedoilla. Perusteellisempi päivitys tehdään vuosittain liikkeille lähetetyllä kyselyllä ja muiden lähteiden avulla. Ahvenanmaan majoitusliikkeet sisältyvät rekisteriin. Tilastointimenetelmänä on rekisterissä olevien liikkeiden kokonaistilastointi, kun perusjoukosta on rajattu pois pienet alle 20 vuode- tai sähköpistokkeella varustettua matkailuvaunupaikkaa sisältävät liikkeet. Tilastoinnin piirissä on noin 1400 liikettä. Laajimmillaan tilastointi on kesällä, kun leirintäalueet, kesähotellit ja muut kesäaikaiset liikkeet ovat toiminnassa. Tilaston tiedot kerätään majoitusliikkeiltä kuukausittain sähköisesti (web-lomakkeella tai suoraan liikkeen asiakashallintajärjestelmästä), paperilomakkeella tai atk-listoilla. Kysyttäviä tietoja ovat: liikkeen aukiolopäivien lukumäärä, käytettävissä oleva majoituskapasiteetti (huoneet ja vuodepaikat), kuukauden aikana päivittäin käytössä olleiden huoneiden summa sekä majoituksen myyntitulo arvonlisävero mukaan lukien. Lisäksi pyydetään tiedot palvelujen käyttäjistä (liikkeeseen saapuneet) ja yöpymisten määrästä asuinmaan mukaan eriteltyinä. Vuoden 2004 tammikuusta alkaen kuukausikyselyyn vastaamattomien liikkeiden tiedot on estimoitu tilastollisin menetelmin (puuttuvan tiedon imputointi). Korvaavina tietoina käytetään liikkeen omia vuodentakaisia tietoja samalta tilastointikuukaudelta, jos nämä tiedot on käytettävissä. Muussa tapauksessa käytetään mahdollisimman samanlaisen (toimiala, kapasiteetti, sijaintimaakunta) luovuttajaliikkeen tietoja. Vastauskadon korvausmenetelmä parantaa tilaston ajallista ja alueellista vertailtavuutta.

## *Tietojen oikeellisuus ja tarkkuus*

Tilaston tiedot perustuvat tietyn kokokriteerin täyttäviltä majoitusliikkeiltä kerättyyn kokonaisuaineistoon. Tilastoinnin piirissä ovat liikkeet, joissa on vähintään 20 vuode- tai sähköpistokkeella varustettua

matkailuvaunupaikkaa. Puuttuvien liikkeiden tiedot korvataan tilastollisin menetelmin. Kyselyn kato vaihtelee liikkeen toimialan ja koon mukaan. Kato on keskitasoa suurempi pienillä liikkeillä sekä leirintäalueilla ja lomakylillä. Suurimmillaan kato on kesällä, jolloin leirintäalueet, lomakylät ja muut kesäaikaiset liikkeet ovat kyselyssä mukana. Liikkeiltä saadut tiedot tarkistetaan ennen tallennusta tietokantaan. Aineistoon tehdään ennen tulosten tuottamista loogisuustarkastukset, joiden perusteella virheelliset tapaukset korjataan.

### ***Julkaistujen tietojen ajantasaisuus ja oikea-aikaisuus***

Majoitustilaston kuukausittaiset ennakkotiedot julkaistaan noin 6 viikkoa tilastointikuukauden päättymisen jälkeen. Koko vuoden ennakkotiedot julkaistaan joulukuun tietojen yhteydessä seuraavan vuoden helmikuussa. Kaikki julkaistut ennakkotiedot tarkentuvat myöhässä tulleiden liikkeiden tiedoilla ja puuttuvien tietojen uudelleen imputoinnilla. Lopulliset tiedot julkaistaan Majoitustilasto -vuosijulkaisussa.

### ***Tietojen saatavuus ja läpinäkyvyys/selkeys***

Uusimmat kuukausittaiset ennakkotiedot ovat nähtävissä julkistamispäivänä Tilastokeskuksen kotisivuilla. Majoitusliikkeitä koskevia tilastoja on saatavilla myös Tilastokeskuksen PX-Web-tietokantapalvelussa. Keskeiset ennakkotiedot julkaistaan lisäksi Majoitustilasto -kuukausijulkaisussa (pdf-julkaisu). Vuositason ennakkotiedot julkaistaan joulukuun Majoitustilasto -kuukausijulkaisussa ja Tilastokeskuksen kotisivuilla. Lopulliset tiedot julkaistaan Majoitustilasto -vuosijulkaisussa (pdf -julkaisu). Keskeiset vuositason lopulliset tiedot julkaistaan Tilastokeskuksen kotisivuilla. Kuukausiaineistoista tuotetaan maksullista asiakaspalvelua varten Excel-tiedostona erillinen taulukkopaketti, jossa on kattavampaa alueellista ja toimialoittaista tietoa. Tilastoaineistosta voidaan toimeksiannosta tehdä erillisselvityksiä. Tilastoinnissa käytetyt toimiala- ja alueluokitukset ovat nähtävissä Tilastokeskuksen luokituspalvelussa. Toimialaluokitusta (TOL 2008) käytetään majoitustilastossa joiltakin osin soveltaen niin, että hotelleihin kuuluvat kaikki hotellitasoiset liikkeet (esim. hotellitasoiset retkeilymajat sekä hotellitasoiset koulutus- ja kurssikeskukset). Majoitustilastossa käytössä oleva ISO 3166-1 standardin mukainen maanosaluokitus ei täysin vastaa Eurostatin käyttämää luokitusta, jossa mm. Turkki ja Kypros kuuluvat Eurooppaan, kun taas ISO 3166-1 luokituksessa ne kuuluvat Aasiaan.

### ***Tilastojen vertailukelpoisuus***

Tilastokeskus on tuottanut majoitustilastoa vuodesta 1971 lähtien. Tilastoa on uudistettu perusjoukon ja tilastointitavan osalta useita kertoja. Viimeisin perusjoukkoa koskeva uudistus toteutettiin vuoden 2012 alussa, jolloin Euroopan parlamentin ja neuvoston matkailutilastoasetus (692/2011) astui voimaan. Uusi liikkeiden vähimmäiskoko on 20 vuode- tai sähköpistokkeella varustettua matkailuvaunupaikkaa sekä retkeilymajat. Ennen vuotta 2012 tilastoon sisältyivät majoitusliikkeet, joissa oli vähintään 10 huonetta, mökkiä tai sähköpistokkeella varustettua matkailuvaunupaikkaa sekä retkeilymajat. Kohdejoukon laajennuksen arvioidaan kasvattavan yöpymisvuorokausien määrää hieman, mutta vuositasolla sen vaikutuksen arvioidaan olevan vähäinen. Majoitusliikkeiden kuukausittaiset tiedot julkaistaan Tilastokeskuksen PX-Web- tietokantataulukkopalvelussa alkaen vuodesta 1995. Lopulliset tiedot päivitetään vuosijulkaisun yhteydessä. Ennakkotietojen vertailussa on otettava huomioon, että ensimmäiset julkaistut ennakkotiedot voivat muuttua saman kalenterivuoden aineiston kuukausittaisissa revisioinneissa. EU:ssa matkailutilastoja oli vuoden 2011 loppuun saakka harmonisoitu matkailutilastodirektiivin (95/57/EY) nojalla ja vuoden 2012 alusta matkailutilastoasetuksen (692/2011) nojalla. Majoitustilaston tiedot ovat vertailukelpoisia muiden EU-maiden vastaaviin tilastoihin.

### ***Selkeys ja eheys/yhtenäisyys***

Tilastokeskuksen majoitustilasto on ainoa säännöllisesti tehtävä majoitusliikkeiden palvelujen tarjontaa ja käyttöä fyysisillä mittareilla kuvaava tilasto. Majoitusliikkeiden liikevaihdon ja palkkasumman suuruudesta saadaan kuukausitason tietoa Tilastokeskuksen palvelujen kuukausikuvaajissa ('Muut palvelut'), jossa majoitustoiminta kuuluu toimialaluokituksen pääluokkaan H yhdessä ravitsemistoiminnan kanssa.

Toimialaluokituksen 2-numerotasolla majoitustoiminta voidaan erottaa omaksi toimialakseen. Majoitustilastosta saatavat hotellien kuukausittaiset yöpymistiedot ja hotellihuoneiden käyttöastetiedot korreloivat voimakkaasti majoitustoiminnan liikevaihtotietojen kanssa. Tilastokeskuksessa tuotetaan säännöllisesti kahta otospohjaista haastattelututkimusta, Suomalaisten matkailututkimusta ja Rajahaastattelututkimusta, joissa on tietoa koti- ja ulkomaisten matkailijoiden palvelujen käytöstä. Ulkomaisille matkailijoille tehtävä Rajahaastattelututkimus on Tilastokeskuksen ja Matkailun edistämiskeskuksen yhteistyöhanke. Kummassakin tilastossa majoituspalvelujen käytössä on pyritty mahdollisimman yhdenmukaiseen luokitteluun majoitustilaston kanssa. Erilaisista tutkimusmenetelmistä ja perusjoukoista sekä palvelujen kattavuudesta johtuen täysin yhdenmukaiseen tulokseen ei majoituspalvelujen käyttöön nähden ole kuitenkaan mahdollista päästä. Rekisteripohjaisena tilastona majoitustilasto tarjoaa hyvän vertailuaineiston näille otospohjaisille haastattelututkimuksille. Matkustustaseen laadinnassa majoitustilastoa käytetään matkailutulojen pääasiallisen lähteen, Rajahaastattelututkimuksen viiteaineistona.

### Lisätietoja

Marjut Tuominen 09 1734 3556

Merja Rönkä 09 1734 3209

Vastaava tilastojohtaja:

Hannele Orjala

[liikenne.matkailu@tilastokeskus.fi](mailto:liikenne.matkailu@tilastokeskus.fi)

[www.tilastokeskus.fi](http://www.tilastokeskus.fi)

Lähde: Majoitustilasto. Tilastokeskus

*Asiakaspalaute: [www.tilastokeskus.fi/palaute](http://www.tilastokeskus.fi/palaute)*

---

*Tietopalvelu, Tilastokeskus  
puh. 09 1734 2220  
[www.tilastokeskus.fi](http://www.tilastokeskus.fi)*

*Julkaisutilaukset, Edita Publishing Oy  
puh. 020 450 05  
[asiakaspalvelu.publishing@edita.fi](mailto:asiakaspalvelu.publishing@edita.fi)  
[www.editapublishing.fi](http://www.editapublishing.fi)*

*ISSN 1796-0479  
= Suomen virallinen tilasto  
ISSN 1799-6309 (pdf)*