

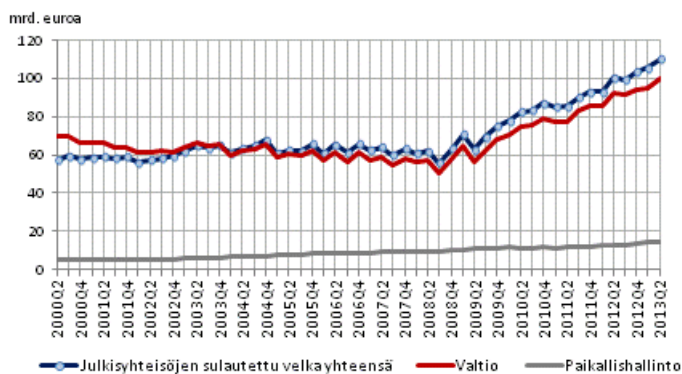
Julkisyhteisöjen velka neljännesvuosittain

2013, 2. vuosineljännes

Julkisyhteisöjen velka kasvoi 4,8 miljardia euroa vuoden 2013 toisella neljänneksellä

Julkisyhteisöjen EDP-velka eli nimellishintainen sulautettu velka kasvoi vuoden 2013 toisella neljänneksellä 4,8 miljardia euroa ollen neljänneksen lopussa 110,1 miljardia euroa. Vuoden takaiseen verrattuna julkisyhteisöjen velka on kasvanut yhteensä 9,8 miljardia euroa. Tiedot käyvät ilmi Tilastokeskuksen julkisyhteisöjen velan neljännesvuositilastosta.

Julkisyhteisöjen velka neljännesvuosittain



Toisen neljänneksen aikana valtion velka kasvoi 4,5 miljardia euroa ja oli neljänneksen lopussa 99,6 miljardia euroa. Neljänneksen aikana valtion joukkovelkakirjalainojen kanta kasvoi 4,7 miljardia euroa, rahamarkkinainstrumenttien kanta 0,6 miljardia euroa sekä pitkäaikaisten lainojen kanta 0,5 miljardia euroa. Valtion lyhytaikaiset velat vähenivät 1,3 miljardia euroa. Paikallishallinnon eli kuntien ja kuntayhtymien velka kasvoi 0,4 miljardia euroa ja oli neljänneksen lopussa 14,9 miljardia euroa. Julkisyhteisöjen sisäiset velat kasvoivat yhteensä 0,2 miljardia euroa.

Julkisyhteisöjen velka neljännesvuosittain kuvaa julkisyhteisöjen velkaa kansantalouden muille sektoreille ja ulkomaille, ja sen kehitykseen vaikuttavat sekä sulauttamattoman velan että julkisyhteisöjen sisäisten velkojen muutokset. Julkisyhteisöjen sulautettu velka saadaan vähentämällä julkisyhteisöihin luettavien

yksiköiden väliset velat sulauttamattomasta bruttovelasta. Tästä syystä julkisyhteisöjen velka on pienempi kuin sen alasektoreiden yhteenlasketut velat.

Sisällys

Taulukot

Liitetaulukot

Liitetaulukko 1. Julkisyhteisöjen velka neljännesvuosittain, mrd. euroa.....	4
Tietojen tarkentuminen.....	5
Laatuseloste: Julkisyhteisöjen velka neljännesvuosittain.....	6

Liitetaulukot

Liitetaulukko 1. Julkisyhteisöjen velka neljännesvuosittain, mrd. euroa

Sektorit ¹⁾	Aika											
	2002	2003	2004	2005	2006	2007	2008	2009	2010	2011	2012	Q2-13
S13	59,6	64,8	67,6	65,7	65,7	63,2	63,0	75,0	87,0	92,8	103,1	110,1
S1311	61,3	65,3	65,7	62,3	61,0	58,4	57,7	67,8	79,1	85,8	93,9	99,6
S1313	5,6	6,4	7,3	8,3	9,0	9,5	10,0	11,3	11,7	12,3	13,8	14,9
S1314	0,1	0,1	0,0	0,0	0,0	0,0	0,0	0,0	0,0	0,0	0,0	0,0

1) S13 Julkisyhteisöt S1311 Valtionhallinto S1313 Paikallishallinto S1314 Sosiaaliturvarahastot

Tietojen tarkentuminen

Julkisyhteisöjen velan tarkentuminen, miljoonaa euroa

Vuosineljännes	Uusin julkaisu	Edellinen julkaisu	Tarkentuminen
2013Q1	105351	105273	78
2012Q4	103145	103145	0
2012Q3	99084	99084	0
2012Q2	100355	100355	0

Laatuseloste: Julkisyhteisöjen velka neljännesvuosittain

1. Tilastotietojen relevanssi

Julkisyhteisöjen velan neljännesvuosittainen raportointi on osa EU:n kasvu- ja vakaussopimuksen mukaista julkisyhteisöjen vakauden seurantaa. Neljännesvuosittaista velkaraportointia säätelevä EU-asetus tuli voimaan vuonna 2004. Julkisyhteisöjen velka neljännesvuosittain perustuu rahoitustilinpidon, joka on osa kansantalouden tilinpidon järjestelmää. Julkisyhteisöjen velka kuvaa julkisyhteisöjen ja sen alasektoreiden eli valtion, kuntien ja sosiaaliturvarahastojen nimellisarvoista velkaa vuosineljänneksen lopussa. Julkisyhteisöjen velan määritelmä poikkeaa rahoitustilinpidon mukaisesta velasta siten, että julkisyhteisöjen velka on sulautettu, nimellishintainen ja käsittää ainoastaan käteisrahan ja talletukset, arvopaperit sekä lainat. Eri maiden toimittamat tiedot ovat keskenään vertailukelpoisia.

Julkisyhteisöjen velan laskennassa noudatetaan talousyksiköiden luokittelussa rahoitustilinpidon institutionaalista sektoriluokitusta (Sektoriluokitus 2000, Käsikirjoja 5, Tilastokeskus, maaliskuu 2000) ja rahoitusinstrumentteja luokiteltaessa rahoitusvaadeluokitusta (Rahoitusvaadeluokitus 1996, Käsikirjoja 6, Tilastokeskus, toukokuu 1995.)

Tilasto laaditaan julkisyhteisöjen alijäämä- ja velkaraportointia koskevan asetuksen edellyttämällä ja siten kansainvälisesti vertailukelpoisella tavalla. Julkisyhteisöjen velan tilastointi on tarkemmin ohjeistettu Eurostatin julkaisemassa alijäämä- ja velkamanuaalissa (Manual on Government deficit and debt).

2. Tilastotutkimuksen menetelmäkuvaus

Julkisyhteisöjen velka neljännesvuosittain perustuu rahoitustilinpidon laskelmiin, ja se on pääasiassa muista tilastoista johdettu tilasto. Tilaston laadinnassa hyödynnetään paitsi rahoitustilastoja, myös muita sektori- tai vaadekohtaisia tasetietoja sisältäviä tilastoja ja aineistoja.

Tärkeimmät tietolähteet

Valtiokonttorin velkaraportit

Valtion velan laskenta perustuu pääosin Valtiokonttorin kuukausittain julkaisemaan valtion velkaraporttiin. Neljännesvuosittain saatava raportti sisältää tietoa nimellis- ja markkinahintaisesta velasta ja valtion johdannaisista.

TELAn sijoitusseurantakysely

Sijoitusseurantakysely on työeläkelaitosten tärkein tietolähde. Työeläkevakuuttajat TELA kerää jäsenlaitoksiltaan Finanssivalvonnan, Suomen Pankin ja Tilastokeskuksen kanssa yhteistyössä laaditun sijoituskantatilaston ja laatii niistä yhteenvetotilastot. Yhteenvetotilastot ovat rahoitustilinpidon käytettävissä eriteltyinä pakolliseen ja vapaaehtoiseen työeläkevakuuttamiseen. Lisäksi vastaavat tiedot saadaan muista sosiaaliturvarahastoista sekä Suomen Pankin ja Valtion eläkerahastosta.

Maksutase

Suomen Pankki laatii Suomen maksutasetilaston, joka on rahoitustilinpidon tärkein ulkomaat -sektorin tietolähde. Neljännesvuosittain saatavassa maksutasetilastossa kuvataan kansantalouden ulkoista tasapainoa eli kotimaan ja muun maailman välisiä taloussuhteita. Julkisyhteisöjen velan laadinnassa käytetään maksutaseen sisältämää rahoitustasetta, joka kuvaa ulkomaisia saamisja ja velkoja sekä niiden muutoksia. Maksutasetilaston kirjaukset ovat pääosin yhtenevät kansantalouden tilinpidon periaatteiden kanssa.

Luottokanta

Tilastokeskuksen luottokantatilastoa käytetään lähinnä julkisyhteisöjen sisäisten velkojen laskentaan. Siitä ilmenee koko kotimaisen luottokannan (lainat ja joukkovelkakirjalainat) jakaantuminen luotonantaja- ja luotonsaajasektoreittain sekä luotonsaajatoimialoittain sekä luottojen jakaantuminen käyttötarkoituksen mukaan.

Kuntien talouden neljännesvuositilasto

Paikallishallinnon tärkein tietolähde on Tilastokeskuksen tuottama kuntien talouden neljännesvuositilasto, joka kuvaa Suomen kuntien talouden kehitystä ilman kunnan liikelaitoksia koko maassa vuosineljänneksittäin talousarvioiden toteutumisen mukaisesti. Tilasto sisältää tietoja kuntien velasta vaateittain. Tilasto perustuu otokseen.

Valtion liikekirjanpito

Valtion liikekirjanpito pitää sisällään valtion virastojen ja rahastojen kirjanpidon. Liikekirjanpidon tasetilejä käytetään pää tietolähteenä valtion rahoitustilien laadinnassa. Aineisto saadaan neljännesvuosittain ja sitä ylläpitää Valtiokonttori.

Suomen Pankin rahoitusmarkkinatilasto

Tilastosta saadaan tieto kuntien liikkeeseen laskemista kuntatodistuksista nimellisarvoon.

3. Tietojen oikeellisuus ja tarkkuus

Julkisyhteisöjen velka on valtiosektoria lukuun ottamatta pääasiassa muista tilastoista johdettu tilasto, joten sen lähdetilastojen laadulla on ratkaiseva merkitys tilaston luotettavuuden kannalta. Julkisyhteisöjen velka neljännesvuosittain perustuu rahoitustilinpidon neljännesvuositilastoon, joten myös sen ongelmakohdat ovat samoja. Koska lähdetilastoja on erityyppisiä, epävarmuustekijöitäkin on monenlaisia. Oman vaikeutensa tilaston laadintaan tuovat lähdetilastojen poikkeamat kansantalouden tilinpidon määritelmästä kuntien ja sosiaaliturvarahastojen osalta. Poikkeamat koskevat etenkin vaateiden ja tilastoyksikköjen luokituksia. Alipeittoa ei juuri esiinny, koska lähes kaikki pää tietolähteet perustuvat totaaliaineistoihin. Tietolähteiden käytössä pyritään systemaattisuuteen ja jatkuvuuteen.

4. Julkaistujen tietojen ajantasaisuus ja oikea-aikaisuus

Julkisyhteisöjen velan neljännesvuositiedot julkaistaan viimeistään 90 päivän viiveellä päättyneestä neljänneksestä. Neljänneksien tiedot tarkentuvat vuositietojen valmistuessa, ja tuoreimmat tiedot julkaistaan aina seuraavan julkistuksen yhteydessä. Käytännössä muutokset ovat kuitenkin pieniä. Julkisyhteisöjen velan aikasarjat ovat saatavilla vuodesta 2000 lähtien.

5. Tietojen saatavuus ja läpinäkyvyys/selkeys

Julkisyhteisöjen velka neljännesvuosittain julkaistaan tilaston kotisivulla Julkinen talous -aihealueella. Lisäksi Euroopan Unionin tilastovirasto Eurostat julkaisee tiedot kotisivuillaan.

6. Tilastojen vertailukelpoisuus

Tilasto perustuu EU:n asetukseen. Julkisyhteisöjen velan aikasarjojen tiedot ovat vertailukelpoisia vuodesta toiseen. Julkisyhteisöjen velan neljännesvuositiedot ovat täysin yhtenevät vuositason velkatilaston kanssa. Sen sijaan ne poikkeavat rahoitustilinpidon tiedoista arvostuksen osalta, sillä rahoitustilinpidossa julkisyhteisöjen velka kirjataan markkina-arvoon, kun taas julkisyhteisöjen velka kirjataan nimellisarvoon.

7. Selkeys ja eheys/yhtenäisyys

Julkisyhteisöjen velka neljännesvuosittain tuotetaan samalla menetelmällä kuin vuosittainen julkisyhteisöjen velka, joten ne ovat täysin yhteneviä. Aikasarjakatkoksia ei ole. Lisäksi juoksevasti tehtävät päivitykset lukuihin ovat varsin pieniä niin vuosi- kuin neljännestasollakin.

Lisätietoja

Timo Ristimäki 09 1734 2324

Martti Pykäri 09 1734 3382

Vastaava tilastojohtaja:

Leena Storgårds

rahoitus.tilinpito@tilastokeskus.fi

www.tilastokeskus.fi

Lähde: Julkisyhteisöjen velka neljännesvuosittain, Tilastokeskus

Asiakaspalaute: www.tilastokeskus.fi/palaute

Tietopalvelu, Tilastokeskus
puh. 09 1734 2220
www.tilastokeskus.fi

Julkaisutilaukset, Edita Publishing Oy
puh. 020 450 05
asiakaspalvelu.publishing@edita.fi
www.editapublishing.fi

ISSN 1796-0479
= Suomen virallinen tilasto
ISSN 1799-8018 (pdf)