

Julkisyhteisöjen EMU-velka 2009, 2. vuosineljännes

Julkisyhteisöjen EMU-velka 63 miljardia huhti-kesäkuussa

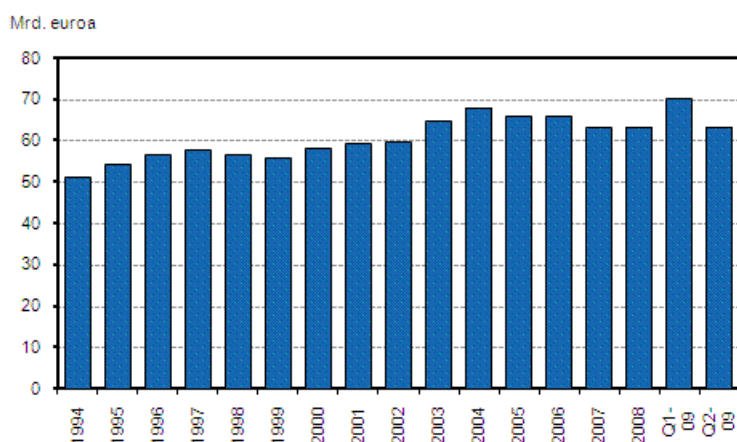
Julkisyhteisöjen nimellisarvoinen EMU-velka laski vuoden 2009 toisella neljänneksellä 7,3 miljardia euroa 62,9 miljardiin euroon. Verrattuna edellisen vuoden vastaavaan ajankohtaan velka on kasvanut 0,8 miljardia euroa..

Valtion osuus EMU-velasta oli toisella neljänneksellä 53,8 miljardia euroa ja paikallishallinnon osuus 9,1 miljardia euroa. Valtaosa julkisyhteisöjen velasta koostuu valtion joukkovelkakirjalainoista, joita oli kesäkuun lopussa liikkeellä 44,9 miljardin euron nimellisarvosta.

Pääosa julkisyhteisöjen velan laskusta vuoden toisella neljänneksellä johtui valtion obligaatioiden takaisinmaksusta. Paikallishallinnon eli kuntien ja kuntayhtymien EMU-velka puolestaan jatkoi edelleen tasaista kasvuaan. Paikallishallinnon velka koostuu pääosin pitkistä lainoista, joiden määrä kasvoi 0,3 miljardia 8,1 miljardiin euroon, mikä on korkeampi kuin koskaan aiemmin.

Julkisyhteisöjen EMU-velka kuvaa EU:n jäsenmaiden julkisen talouden velkaantumista EU:n kasvu- ja vakaussopimuksen mukaisesti. EMU-velka on nimellishintainen ja käsittää ainoastaan käteisrahan ja talletukset, velkapaperit sekä lainat. Julkisyhteisöjen velka on sulautettu velka, eli siitä on poistettu julkisyhteisöjen keskinäiset velkaerät. Tästä syystä julkisyhteisöjen velka on pienempi kuin sen alasektoreiden yhteenlasketut velat. Vakaus- ja kasvusopimuksen mukaan julkisen talouden velka saa olla korkeintaan 60 prosenttia bruttokansantuotteesta.

Julkisyhteisöjen EMU-velka



Sisällys

Liitetaulukot	
Julkisyhteisöjen EMU-velka, mrd. euro.....	3
Laatuseloste: Julkisyhteisöjen EMU-velka.....	4

Liitetaulukot

Julkisyhteisöjen EMU-velka, mrd. euro

Sektori	Aika										
	2000	2001	2002	2003	2004	2005	2006	2007	2008	Q1-09	Q2-09
S13	57,9	59,1	59,6	64,8	67,6	65,7	65,7	63,2	63,1	70,6	62,9
S1311	64,1	62,2	60,2	64,2	65,3	62,1	60,8	58,1	57,7	65,1	56,7
S1313	5,3	5,3	5,6	6,4	7,3	8,3	9,0	9,5	10,1	10,5	10,6
S1314	0,0	0,0	0,1	0,1	0,0	0,0	0,0	0,0	0,0	0,0	0,0

- S13 Julkisyhteisöt S1311 Valtionhallinto S1313 Paikallishallinto S1314 Sosiaaliturvarahastot

Laatusekste: Julkisyhteisöjen EMU-velka

1. Tilastotietojen relevanssi

Julkisyhteisöjen EMU-kriteerien mukaisen velan neljännesvuosittainen raportointi on osa EU:n kasvu- ja vakaussopimuksen mukaista julkisyhteisöjen vakauden seuranta. Neljännesvuosittaisia velkaraportointia säätelevä EU-asetus tuli voimaan vuonna 2004. Julkisyhteisöjen neljännesvuosittainen EMU-velkatilasto perustuu rahoitustilinpitoon, joka on osa kansantalouden tilinpidon järjestelmää. EMU-velka kuvaa julkisyhteisöjen ja sen alasektoreiden eli valtion, kuntien ja sosiaaliturvarahastojen nimellisarvoista velkaa vuosineljänneksien lopussa. EMU-kriteerien mukainen velan määritelmä poikkeaa rahoitustilinpidon mukaisesta velasta siten, että julkisyhteisöjen EMU-velka on sulautettu, nimellishintainen ja käsittää ainoastaan käteisrahan ja talletukset, arvopaperit sekä lainat. Eri maiden toimittamat tiedot ovat keskenään vertailukelpoisia. EMU-velan laskennassa noudatetaan talousyksiköiden luokittelussa rahoitustilinpidon institutionaalista sektoriluokitusta (Sektoriluokitus 2000, Käsikirjoja 5, Tilastokeskus, maaliskuu 2000) ja rahoitusinstrumentteja luokiteltaessa rahoitusvaadeluokitusta (Rahoitusvaadeluokitus 1996, Käsikirjoja 6, Tilastokeskus, toukokuu 1995.) Tilasto laaditaan julkisyhteisöjen alijäämä- ja velkaraportointia koskevan asetuksen edellyttämällä ja siten kansainvälisesti vertailukelpoisella tavalla. EMU-velan tilastointi on tarkemmin ohjeistettu Eurostatin julkaisemassa alijäämä- ja velkamanuaalissa (Manual on Government deficit and debt).

2. Tilastotutkimuksen menetelmäkuvaus

Julkisyhteisöjen EMU-velkatilasto perustuu rahoitustilinpidon neljänneslaskelmiin, ja se on pääasiassa muista tilastoista johdettu tilasto. Tilaston laadinnassa hyödynnetään paitsi rahoitustilastoja, myös muita sektori- tai vaadekohtaisia tasetietoja sisältäviä tilastoja ja aineistoja.

Tärkeimmät tietolähteet

Valtiokonttorin velkaraportit

Valtion velan laskenta perustuu pääosin Valtiokonttorin kuukausittain julkaisemaan valtion velkaraporttiin. Neljännesvuosittain saatava raportti sisältää tietoa nimellis- ja markkinahintaisesta velasta ja valtion johdannaisista.

TELAn sijoitusseurantakysely

Sijoitusseurantakysely on työeläkelaitosten tärkein tietolähde. Työeläkevakuuttajat TELA kerää jäsenlaitoksiltaan Vakuutusvalvontaviraston, Suomen Pankin ja Tilastokeskuksen kanssa yhteistyössä laaditun sijoituskantatilaston ja laatii niistä yhteenvetotilastot. Yhteenvetotilastot ovat rahoitustilinpidon käytettävissä eriteltynä pakolliseen ja vapaaehtoiseen työeläkevakuuttamiseen. Lisäksi vastaavat tiedot saadaan muista sosiaaliturvarahastoista sekä Suomen Pankin ja Valtion eläkerahastosta.

Maksutase

Suomen Pankki laatii Suomen maksutasetilaston, joka on rahoitustilinpidon tärkein ulkomaat -sektorin tietolähde. Neljännesvuosittain saatavassa maksutasetilastossa kuvataan kansantalouden ulkoista tasapainoa eli kotimaan ja muun maailman välisiä taloussuhteita. EMU-velkatilaston laadinnassa käytetään sen sisältämää rahoitustasetta, joka kuvaa ulkomaisia saamisia ja velkoja sekä niiden muutoksia. Maksutasetilaston kirjaukset ovat pääosin yhtenevät kansantalouden tilinpidon periaatteiden kanssa.

Luottokanta

Tilastokeskuksen luottokantatilastoa käytetään lähinnä julkisyhteisöjen sisäisten velkojen laskentaan. Siitä ilmenee koko kotimaisen luottokannan (lainat ja joukkovelkakirjalainat) jakaantuminen luotonantaja- ja luotonsaajasektoreittain sekä luotonsaajatoimialoittain sekä luottojen jakaantuminen käyttötarkoituksen mukaan.

Kuntien talouden neljännesvuositilasto

Paikallishallinnon tärkein tietolähde on Tilastokeskuksen tuottama kuntien talouden neljännesvuositilasto, joka kuvaa Suomen kuntien talouden kehitystä ilman kunnan liikelaitoksia koko maassa vuosineljänneksittäin

talousarvioiden toteutumisen mukaisesti. Tilasto sisältää tietoja kuntien velasta vaateittain. Tilasto perustuu otokseen.

Valtion liikekirjanpito

Valtion liikekirjanpito pitää sisällään valtion virastojen ja rahastojen kirjanpidon. Liikekirjanpidon tasetilejä käytetään on pää tietolähteenä valtion rahoitustilien laadinnassa. Aineisto saadaan neljännesvuosittain ja sitä ylläpitää Valtiokonttori.

Suomen Pankin rahoitusmarkkinatilasto

Tilastosta saadaan tieto kuntien liikkeeseen laskemista kuntatodistuksista nimellisarvoon

3. Tietojen oikeellisuus ja tarkkuus

EMU-velkatilasto on valtiosektoria lukuun ottamatta pääasiassa muista tilastoista johdettu tilasto, joten sen lähdetilastojen laadulla on ratkaiseva merkitys tilaston luotettavuuden kannalta. Neljännesvuosittainen EMU-velka perustuu neljännesvuosittaiseen rahoitustilinpidon tilastoon, joten myös sen ongelmakohtat ovat samoja. Koska lähdetilastoja on erityyppisiä, epävarmuustekijöitäkin on monenlaisia. Oman vaikeutensa EMU-velan laadintaan tuovat lähdetilastojen poikkeamat kansantalouden tilinpidon määritelmistä kuntien ja sosiaaliturvarahastojen osalta. Poikkeamat koskevat etenkin vaateiden ja tilastoyksikköjen luokituksia. Alipeittoa ei juuri esiinny, koska lähes kaikki pää tietolähteet perustuvat totaaliaineistoihin. Tietolähteiden käytössä pyritään systemaattisuuteen ja jatkuvuuteen.

4. Julkaistujen tietojen ajantasaisuus ja oikea-aikaisuus

Julkisyhteisöjen neljännesvuosittaisen EMU-velan tiedot valmistuvat 90 päivän viipeellä, ja ne julkaistaan noin 95 päivän viipeellä. Neljänneksien tiedot tarkentuvat vuositietojen valmistuessa lokakuun lopussa, ja tuoreimmat tiedot julkaistaan aina seuraavan julkistuksen yhteydessä. Käytännössä muutokset ovat kuitenkin pieniä. Julkisyhteisöjen EMU-velan aikasarjat ovat saatavilla vuodesta 2000 lähtien.

5. Tietojen saatavuus ja läpinäkyvyys/selkeys

Julkisyhteisöjen EMU-velka julkaistaan neljännesvuosittain tilaston kotisivulla Julkinen talous -aihealueella. Lisäksi Euroopan Unionin tilastovirasto Eurostat julkaisee tiedot kotisivuillaan.

6. Tilastojen vertailukelpoisuus

Neljännesvuosittainen EMU-velkatilasto perustuu EU:n asetukseen. Julkisyhteisöjen EMU-velan aikasarjojen tiedot ovat vertailukelpoisia vuodesta toiseen. Neljännesvuosittaiset EMU-velkatiedot ovat täysin yhtenevät vuositaso velkatilaston kanssa. Sen sijaan ne poikkeavat rahoitustilinpidon tiedoista arvostuksen osalta, sillä rahoitustilinpidossa julkisyhteisöjen velka kirjataan markkina-arvoon, kun taas EMU-velka kirjataan nimellisarvoon.

7. Selkeys ja eheys/yhtenäisyys

Neljännesvuosittainen EMU-velkatilasto tuotetaan samalla menetelmällä kuin vuosittainen EMU-velka, joten ne ovat täysin yhteneviä. Aikasarjakatkoksia ei ole. Lisäksi juoksevasti tehtävät päivitykset lukuihin ovat varsin pieniä niin vuosi- kuin neljännestasollakin.

Suomen virallinen tilasto
Finlands officiella statistik
Official Statistics of Finland

Julkinen talous 2009

Lisätietoja

Matti Okko (09) 1734 3341

Marika Männistö (09) 1734 2324

Vastaava tilastojohtaja:

Ari Tyrkkö

rahoitus.tilinpito@tilastokeskus.fi

www.tilastokeskus.fi

Asiakaspalaute: www.tilastokeskus.fi/palaute

Tilastokeskus, myyntipalvelu
PL 4C
00022 TILASTOKESKUS
puh. (09) 1734 2011
faksi (09) 1734 2500
myynti@tilastokeskus.fi
www.tilastokeskus.fi

ISSN 1796-0479
= Suomen virallinen tilasto
ISSN 1798-1913 (pdf)