

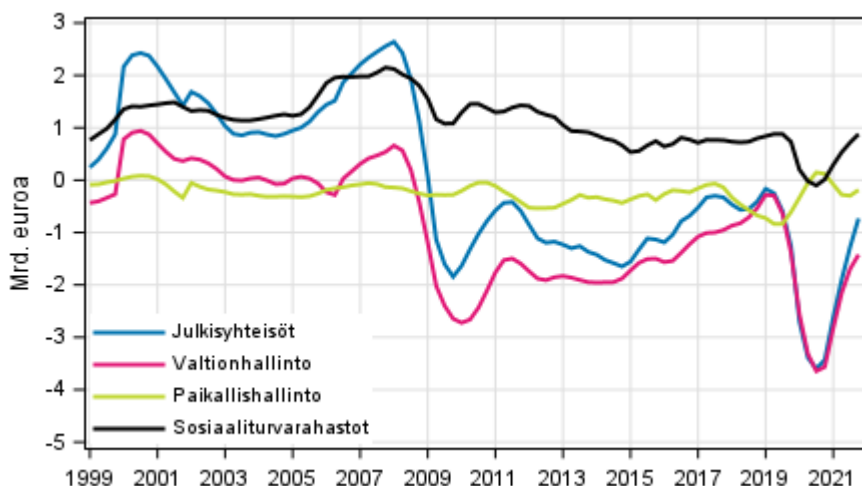
Julkisyhteisöjen tulot ja menot neljännesvuosittain

2021, 4. vuosineljännes

Julkisyhteisöjen rahoitusasema parani 4,5 miljardia vuodentakaisesta neljänneksestä

Julkisyhteisöjen sulautetut kokonaistulot kasvoivat 4 miljardia euroa vuoden 2021 neljännellä neljänneksellä edellisen vuoden vastaavasta neljänneksestä. Sulautetut kokonaismenot pienenevät 0,5 miljardia edellisen vuoden vastaavasta neljänneksestä. Tulojen ja menojen erotuksena laskettava julkisyhteisöjen rahoitusasema parani 4,5 miljardilla eurolla edellisen vuoden vastaavasta neljänneksestä. Vuoden 2021 kolmanteen neljännekseen verrattuna kausitasoitettut tulot kasvoivat ja menot pienenevät eli julkisyhteisöjen rahoitusasema parani vuoden 2021 neljännellä neljänneksellä edellisestä neljänneksestä. Vuoden 2021 neljännellä neljänneksellä julkisyhteisöjen alijäämä (nettoluotonotto) oli 57 miljoonaa euroa. Tiedot käyvät ilmi Tilastokeskuksen Julkisyhteisöjen tulot ja menot neljännesvuosittain tilastosta. Julkisyhteisöt muodostuvat valtionhallinnosta, paikallishallinnosta sekä sosiaaliturvarahastoista.

Julkisyhteisöjen nettoluotonanto (+) / nettoluotonotto (-), trendi



Muutokset edellisen vuoden vastaavasta neljänneksestä

Tarkasteltaessa muutoksia edellisvuoden vastaavaan neljänneeseen käytetään kausitasoittamattomia lukuja. Valtion kokonaistulot olivat neljännellä neljänneksellä 17,4 miljardia euroa ja kokonaismenot 18,2 miljardia euroa. Valtion kokonaistulot kasvoivat 2,6 miljardia euroa edellisvuoden vastaavasta neljänneksestä. Tuloista kasvoivat eniten tuloverot, tuoteverot sekä omaisuustulot. Tuloveroista kasvoivat sekä kotitalouksien että yhteisöjen tuloverot ja tuoteveroista etenkin arvonlisävero. Tuoteveroista euromääräisesti merkittävimmin kertymiltään pienenivät puolestaan auto- ja moottoripyörävero, alkoholijuomaverot, rahapeli-toiminnan voittovarot sekä arpajaisvero, jonka verokantaa alennettiin vuoden 2021 alussa. Kokonaismenot vähenivät 1,1 miljardia euroa edellisvuoden vastaavasta neljänneksestä. Menoista väheni eniten välituotekäyttö sekä maksetut tulonsiirrot. Tulojen ja menojen erotuksena laskettava alijäämä (nettoluotonotto) oli valtiolla 0,8 miljardia euroa vuoden neljännellä neljänneksellä.

Paikallishallinnon kokonaistulot olivat neljännellä neljänneksellä 15,7 miljardia euroa. Edellisen vuoden vastaavaan neljänneeseen verrattuna tulot pysyivät samana. Tuloista eniten vähenivät tulonsiirrot valtiolta, mutta paikallishallinnon saamat tuloverot kompensoivat tulonsiirtojen laskun melkein kokonaan. Sekä kotitalouksien että yhteisöjen tuloverokertymät kasvoivat. Vuoden viimeisellä neljänneksellä paikallishallinnon kokonaismenot olivat 15,4 miljardia euroa. Ne kasvoivat 3,3 prosenttia edellisen vuoden vastaavalta neljännekseltä. Menoissa suurinta kasvua oli välituotekäytössä ja palkansaajakorvauksissa. Tulojen ja menojen erotuksena laskettava ylijäämä (nettoluotonanto) oli paikallishallinnolla 0,3 miljardia euroa, kun edellisen vuoden vastaavalla neljänneksellä se oli 0,8 miljardia euroa.

Sosiaaliturvarahastot koostuvat työeläkelaitoksista ja muista sosiaaliturvarahastoista. Työeläkelaitosten kokonaistulot olivat vuoden neljännellä neljänneksellä 7,8 miljardia euroa ja kokonaismenot 7,4 miljardia euroa. Kokonaistulot kasvoivat edellisvuoden vastaavasta neljänneksestä 0,8 miljardia euroa eli 12,1 prosenttia ja kokonaismenot kasvoivat 0,1 miljardia euroa eli 1,9 prosenttia. Tuloista eniten kasvoivat saadut sosiaaliturvamaksut ja menoista eniten kasvoivat maksetut eläkkeet. Tulojen ja menojen erotuksena laskettava ylijäämä (nettoluotonanto) oli työeläkelaitoksilla 0,4 miljardia euroa ja kasvua oli noin 0,7 miljardia euroa vuoden takaiseen neljänneeseen nähden.

Muiden sosiaaliturvarahastojen tulot olivat neljännellä neljänneksellä 4,8 miljardia euroa. Tulot laskivat vuodentakaisesta vastaavasta neljänneksestä 2,1 prosenttia. Suurimmista tuloeristä sektorin saamat sosiaaliturvamaksut kasvoivat 220 miljoonaa euroa, mutta tulonsiirrot valtiolta vähenivät 269 miljoonaa euroa. Muiden sosiaaliturvarahastojen menot olivat 4,6 miljardia euroa ja ne vähenivät vuodentakaisesta neljänneksestä 12,3 prosenttia. Menoja laskivat eniten maksetut rahamääräiset sosiaalietuudet, jotka vähenivät vuodentakaisesta 713 miljoonaa euroa eli 17,6 prosenttia. Tulojen ja menojen erotuksena laskettava ylijäämä (nettoluotonanto) oli muilla sosiaaliturvarahastoilla toisella vuosineljänneksellä 163 miljoonaa euroa.

Muutokset edellisestä neljänneksestä

Tarkasteltaessa muutoksia edelliseen neljänneeseen verrattuna käytetään kausitasoitettuja lukuja. Valtionhallinnolla kokonaistulot kasvoivat 6,1 prosenttia edellisestä neljänneksestä. Valtion kokonaismenot kasvoivat 0,4 prosenttia edellisestä neljänneksestä.

Paikallishallinnon kokonaistulot kasvoivat 5,4 prosenttia edellisestä neljänneksestä. Kokonaismenot kasvoivat 1,0 prosenttia edellisestä neljänneksestä.

Työeläkelaitosten kokonaistulot nousivat edellisestä neljänneksestä 3,3 prosenttia ja kokonaismenot kasvoivat 1,0 prosenttia edellisestä neljänneksestä.

Muiden sosiaaliturvarahastojen kokonaistulot laskivat 3,1 prosenttia ja kokonaismenot laskivat 7,5 prosenttia edelliseen neljänneeseen verrattuna.

Kahden viimeisimmän vuoden tiedot ovat ennakkollisia ja tarkentuvat kansantalouden tilinpidon vuositietojen tarkentuessa. Kausitasoitettuja aikasarjoja ja trendiaikasarjoja on laskettu Tramo/Seats -menetelmällä. Kausitasoitettuja ja trendiaikasarjoja tarkentuvat aina uusien havaintojen myötä riippumatta alkuperäisen

aikasarjan tarkentumisesta. Julkaisun tiedot perustuvat 2.3.2022 käytettävissä olleisiin tietolähteisiin. Vuoden 2022 ensimmäisen neljänneksen tiedot julkaistaan 23.06.2022. Kuntien ja kuntayhtymien taloustietojen keruuvastuu neljännesvuositietojen osalta siirtyi Tilastokeskukselta Valtiokonttorille alkuvuodesta

2021:<http://www.stat.fi/uutinen/kuntatalouden-neljannesvuositiedot-julkaistu-ensimmaista-kertaa-tutkikuntiafi-palvelussa>

Uudessa tiedonkeruussa tavoitteena on ollut pitkälle viety automaatio. Lisäksi kerättävä tietosisältö on aiempaa laajempi. Muutoksilla voi alkuvaiheessa olla vaikutuksia julkisyhteisöjä koskevien tietojen laatuun ja vertailukelpoisuuteen.

Sisällys

Taulukot

Liitetaulukot

Liitetaulukko 1. Julkisyhteisöjen kokonaistulojen ja kokonaismenojen muutos 2021/4.....	5
---	---

Kuviot

Liitekuviot

Liitekuvio 1. Rahamääräiset sosiaalietuudet.....	6
Liitekuvio 2. Todelliset sosiaaliturvamaksut.....	6
Liitekuvio 3. Tulo- ja varallisuusverot, trendi.....	6
Liitekuvio 4. Tuotannon ja tuonnin verot.....	7
Liitekuvio 5. Julkisyhteisöjen kokonaistulot, trendi.....	7
Liitekuvio 6. Julkisyhteisöjen kokonaismenot, trendi	7
Liitekuvio 7. Kulutusmenot, trendi	8
Liitekuvio 8. Bruttosäästö, trendi	8
Tietojen tarkentuminen.....	9
Julkisyhteisöjen tulojen ja menojen neljännesvuositilaston laatuseloste.....	11

Liitetaulukot

Liitetaulukko 1. Julkisyhteisöjen kokonaistulojen ja kokonaismenojen muutos 2021/4

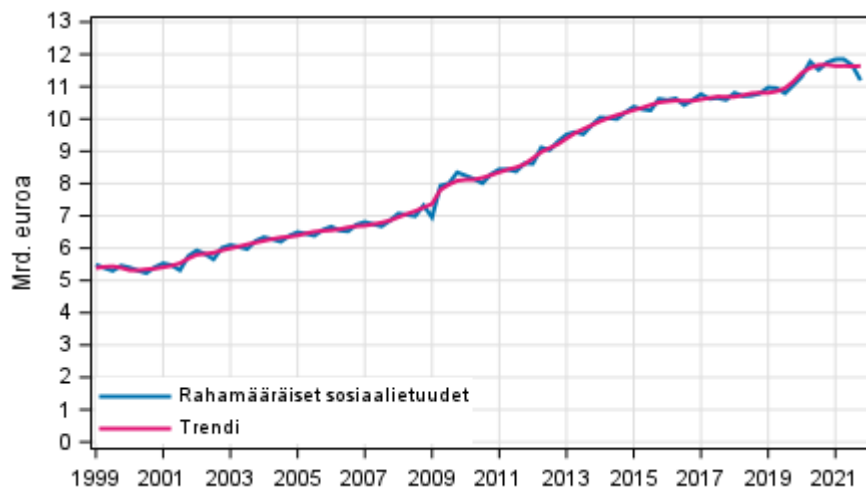
	2021/4–2020/4 muutos miljoonaa €	2021/4–2020/4 %	2021/4–2021/3 % ¹⁾
Julkisyhteisöt tulot yhteensä	3992	12,4	4,9
Valtionhallinto	2594	17,6	6,1
Paikallishallinto	0	0	5,4
Työeläkelaitokset	839	12,1	3,3
Muut sosiaaliturvarahastot	-103	-2,1	-2,5
Sulautus ²⁾	662
Julkisyhteisöt menot yhteensä	-502	-1,4	-1,5
Valtionhallinto	-1143	-5,9	0,4
Paikallishallinto	495	3,3	1
Työeläkelaitokset	136	1,9	0,7
Muut sosiaaliturvarahastot	-652	-12,3	-10,5
Sulautus ²⁾	662

1) Kokonaistulojen ja kokonaismenojen muutos edellisestä neljänneksestä on laskettu kausitasoitetuista aikasarjoista.

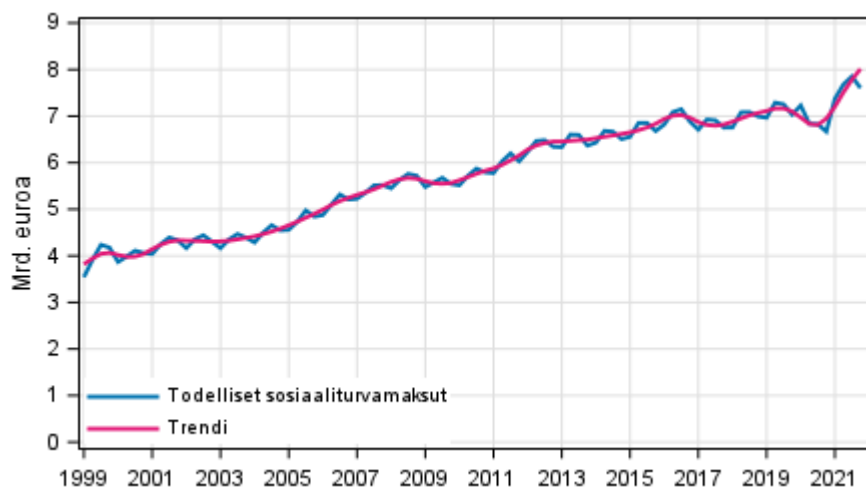
2) Sektorin julkisyhteisöt yhteensä taloustoimet korot, tulonsiirrot, investointavustukset sekä muut pääomansiirrot on sulautettu julkisyhteisöjen sektorin sisällä. Muita taloustoimia ei ole sulautettu.

Liitekuviot

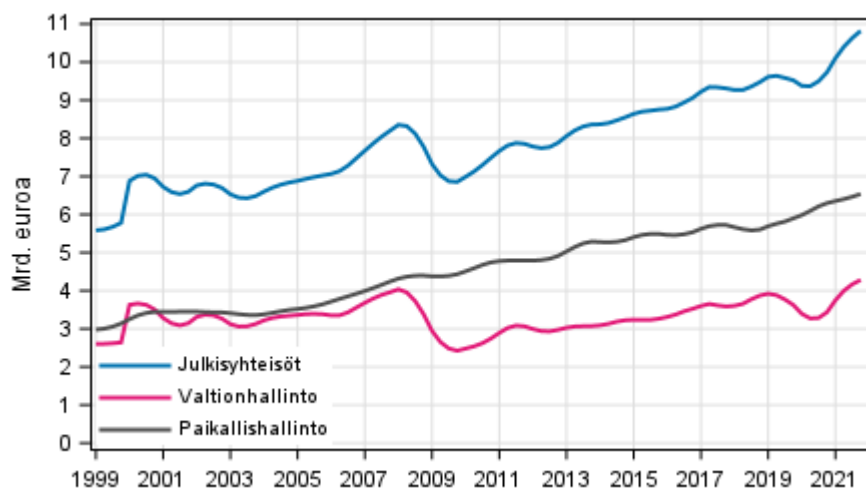
Liitekuvio 1. Rahamääräiset sosiaalietuudet



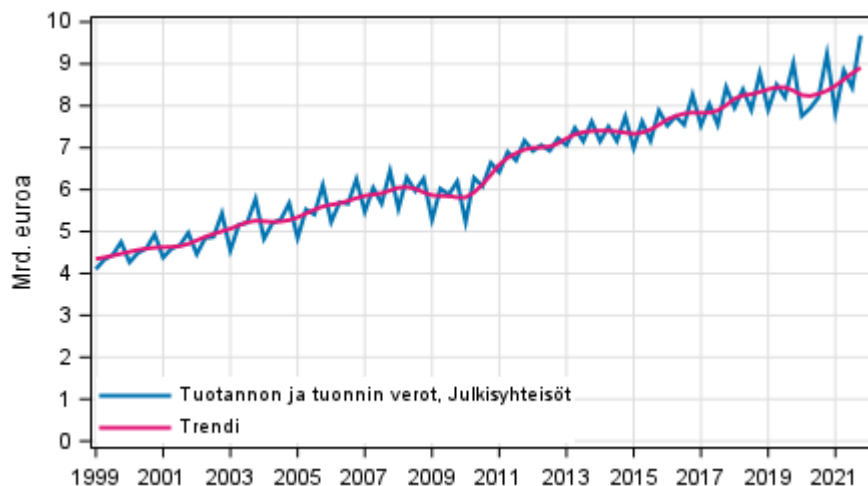
Liitekuvio 2. Todelliset sosiaaliturvamaksut



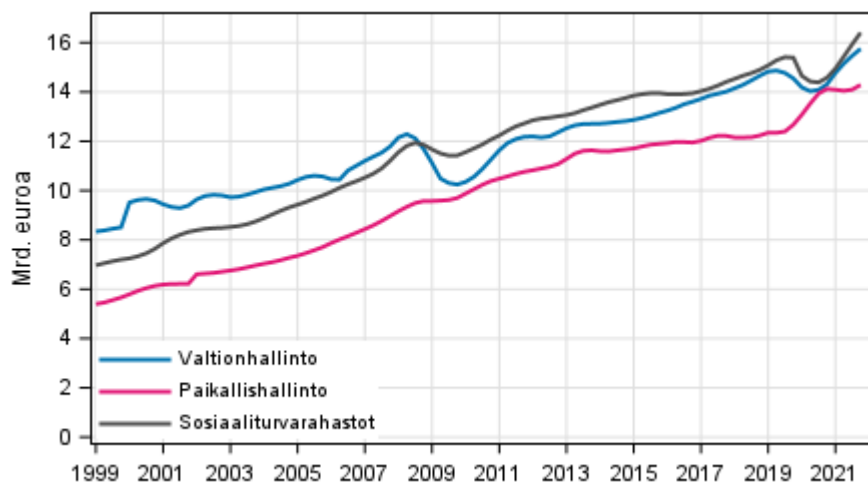
Liitekuvio 3. Tulo- ja varallisuusverot, trendi



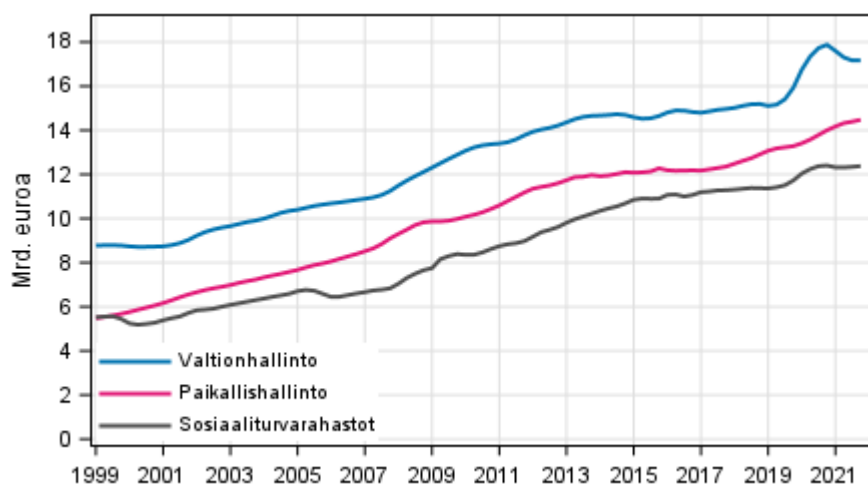
Liitekuvio 4. Tuotannon ja tuonnin verot



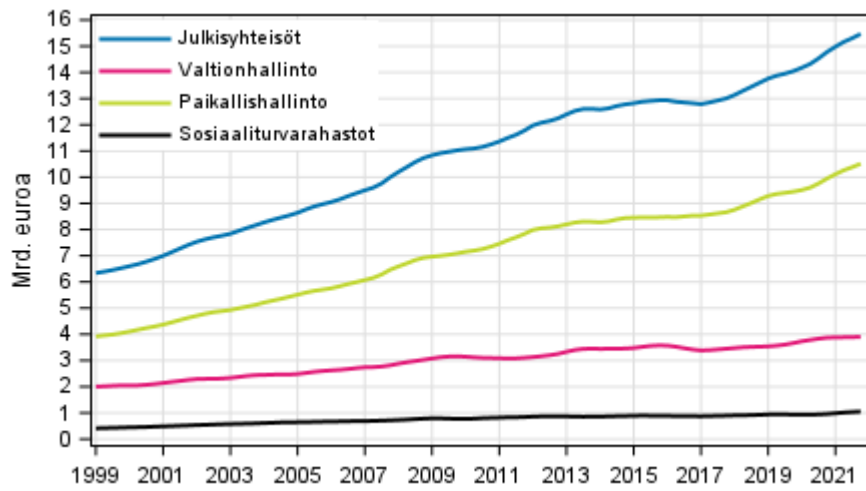
Liitekuvio 5. Julkisyhteisöjen kokonaistulot, trendi



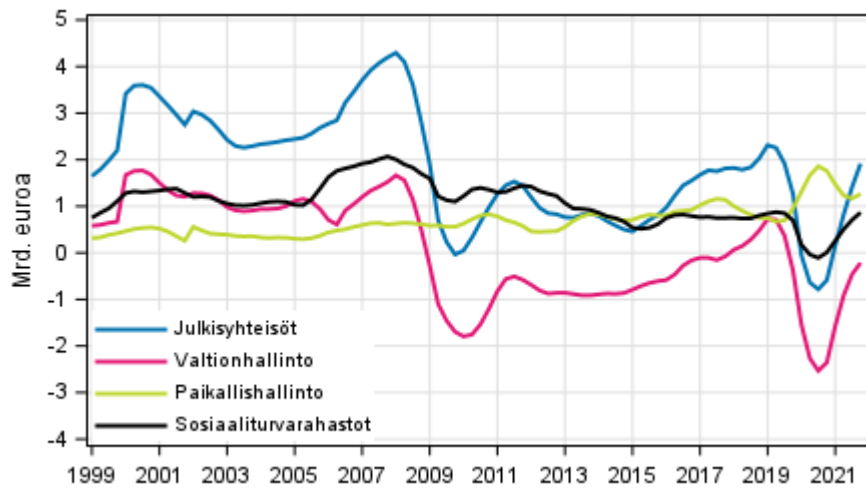
Liitekuvio 6. Julkisyhteisöjen kokonaismenot, trendi



Liitekuvio 7. Kulutusmenot, trendi



Liitekuvio 8. Bruttosäästö, trendi



Tietojen tarkentuminen

Kausitasoitettu muutos edellisestä neljänneksestä, %

			1.julkistus (%)	Uusin julkistus (%)	Tietojen tarkentuminen, %-yks. (uusin - ensimmäinen)
Sektori	Taloustoimi	Neljännes			
Julkisyhteisöt	Tulot yhteensä	2020, 4. neljännes	3,9	1,9	-2,0
		2021, 1. neljännes	-1,5	0,2	1,7
		2021, 2. neljännes	0,9	1,3	0,4
		2021, 3. neljännes	0,2	1,1	0,9
	Menot yhteensä	2020, 4. neljännes	1,3	1,6	0,3
		2021, 1. neljännes	-2,2	-0,6	1,6
		2021, 2. neljännes	0,2	-0,8	-1,0
		2021, 3. neljännes	-0,7	-0,4	0,3

Muutos vuodentakaisesta, %

			1.julkistus (%)	Uusin julkistus (%)	Tietojen tarkentuminen, %-yks. (uusin - ensimmäinen)
Sektori	Taloustoimi	Neljäsnes			
Julkisyhteisöt	Tulot yhteensä	2020, 4. neljännes	3,0	4,3	1,3
		2021, 1. neljännes	3,5	3,3	-0,2
		2021, 2. neljännes	7,7	7,5	-0,2
		2021, 3. neljännes	3,5	3,5	0,0
	Menot yhteensä	2020, 4. neljännes	10,0	12,4	2,4
		2021, 1. neljännes	5,3	8,1	2,8
		2021, 2. neljännes	-0,7	0,4	1,1
		2021, 3. neljännes	-1,1	0,1	1,2

Julkisyhteisöjen tulojen ja menojen neljännesvuositilaston laatuseloste

1. Tilastotietojen relevanssi

Tilasto on luotu julkisyhteisöjen suhdanneseurannan kehittämiseksi EU:n vakaus- ja kasvusopimuksen sekä EKP:n edellyttämää julkisen sektorin talouden ajantasaista ja luotettavaa seurantaa varten. Tilasto on kehitetty kolmessa eri vaiheessa. Vuonna 2000 on annettu ns. ensimmäisen vaiheen indikaattoreita koskeva kansantalouden tilinpidon täytäntöönpanoa täsmäntävä regulaatio (EY n:o 264/2000), joka on edellyttänyt tietojen toimittamisen aloittamista vuoden 2000 alusta. Toisen vaiheen indikaattoreiden toimittamista koskeva regulaatio annettiin kesällä 2002 (EY N:o 1221/2002), ja se kattaa kaikki loput julkisten menojen ja tulojen erät, lukuunottamatta joitakin huoltotase-eriä. Vuonna 2005 hyväksytty asetus (EY N:o 1161/2005) kaikkien sektoreiden tilastoinnista täydentää julkisyhteisöjen suhdannekuvaa joidenkin huoltotase-erien osalta. Tilaston tärkein tietosisältö raportoidaan Eurostattiin EKT-lähetämisohjelman valvoittamana.

2. Tilastotutkimuksen menetelmäkuvaus

Tämän tilaston käsitteet, yksiköt, luokitukset ja menetelmät perustuvat Euroopan kansantalouden tilinpitojärjestelmän EKT2010–menetelmäkirjaan. Käytettyjä luokituksia ovat EKT:n talustoimiluokitus sekä sektoriluokitus. Käsitteet ja luokitukset määritellään [käsitetietokannassa](#). EKT2010:n mukaan Suomen julkisyhteisöihin kuuluu oheiset [yksiköt](#) valtionhallinnosta, paikallishallinnosta sekä sosiaaliturvarahastoista. Tilasto on kansantalouden tilinpidon mukainen johdettu tilasto eli sektorikohtaisista perustilastoista on johdettu kansantalouden tilinpidon mukainen tilasto. Perustilastoja ovat esim. valtion liikekirjanpitoaineisto, kuntien neljännesvuosittainen otostutkimus, Kelan tilinpäätösaineisto, Vakuutusvalvontaviraston neljännesvuositilasto vuosina 1999–2010 sekä kuukausittainen Tilastokeskuksen ja Valtiovarainministeriön yhteistiedonkeruu Työeläkelaitoksista.

Heinäkuusta 2014 lähtien tilasto noudattaa EKT2010–menetelmäkirjaa. Kansantalouden tilinpidon EKT-uudistus on kuvattu; <https://www.stat.fi/til/ekt2010.html>

3. Tietojen oikeellisuus ja tarkkuus

Julkisyhteisöjen suhdanneseurannassa julkisyhteisöjen tulojen ja menojen erotuksena laskettava nettoluotonanto on eräs tärkeä finanssipolitiikan perusteisiin vaikuttava tekijä. Tilasto tuottaa kansantaloudentilinpidon mukaisen alijäämäkäsitteen neljännesvuosittain.

4. Julkaistujen tietojen ajantasaisuus ja oikea-aikaisuus

Julkisyhteisöjen neljännesvuositilasto julkaistaan noin 90 vuorokauden viipeellä tilastoajankohdan päättymisestä. Kahden viimeisimmän vuoden tiedot ovat ennakkollisia ja tarkentuvat kansantalouden tilinpidon vuositietojen tarkentuessa. Vuositilinpidon aikasarjojen muuttuessa muuttuvat myös tämän tilaston aikasarjat. Laskettaessa muutosprosentteja edellisen vuoden vastaavaan periodiin on käytetty kausitasoittamatonta tietoa. Edellisen periodin muutosprosenttia laskettaessa on käytetty kausitasoitettua tietoa. Kausitasoitus on tehty Tramo/Seats-menetelmällä. Kausitasoitettu tieto tarkentuu usein tulevina periodeina, kun uudet havainnot vaikuttavat kausitasoitukseen. Kuvioissa trendi on laskettu Tramo/Seats-menetelmällä.

5. Tietojen saatavuus ja läpinäkyvyys/selkeys

Tilaston tiedot julkaistaan Tilastokeskuksen kotisivuilla sekä [Eurostatin nettisivulla](#). Lisätietoja sähköpostiosoitteesta: rahoitus.tilinpito@tilastokeskus.fi

6. Tilastojen vertailukelpoisuus

Julkisyhteisöjen neljännesvuositalasto summautuu kaikkien taloustoimien osanta kansantalouden vuositilinpidoon vastaaviin taloustoimiin. Tilasto on vertailukelpoinen EU-maiden kesken vuosittain ja neljännesvuosittain. Julkisyhteisöjen tulojen ja menojen erotuksena laskettava nettoluotonanto on vertailukelpoinen Maastrichtin lähentymiskriteerin kanssa. Julkisyhteisöjen tuloista ja menoista taloustoimittain on neljännesvuosittaiset aikasarjat vuodesta 1999 lähtien.

7. Selkeys ja eheys/yhtenäisyys

Julkisyhteisön tulot ja menot ovat käsitteiltään ja määritelmiltään yhtenevät ja johdonmukaiset kansantalouden vuositilinpidoon kanssa. Käsitteet ja määritelmät perustuvat EKT2010–menetelmäkäsikirjaan.

Lisätietoja

Lauri Piirainen 029 551 3278

Jouni Pulkka 029 551 3532

Vastaava osastopäällikkö:

Katri Kaaja

rahoitus.tilinpito@tilastokeskus.fi

www.tilastokeskus.fi

Lähde: Julkisyhteisöjen tulot ja menot neljännesvuosittain, 4. neljännes 2021. Tilastokeskus

Asiakaspalaute: www.tilastokeskus.fi/palaute