

Aloittaneet ja lopettaneet yritykset vuonna 2006

Aloittaneiden yritysten määrä kasvanut 10 prosenttia edellisvuodesta – myös lopettaneiden yritysten määrä kasvanut

Aloittaneet ja lopettaneet yritykset vuonna 2006

Tilastokeskuksen mukaan 32 830 uutta yritystä aloitti toimintansa vuonna 2006. Aloittaneiden yritysten osuus koko yrityskannasta oli 10,9 prosenttia vuonna 2006. Aloittaneiden yritysten määrä kasvoi 10,1 prosenttia vuoteen 2005 verrattuna. Eniten uusia yrityksiä aloitti kiinteistö- ja liike-elämän palveluissa, kun toimialalla aloitti 9 285 uutta yritystä eli 28,3 % kaikista vuonna 2006 aloittaneista yrityksistä.

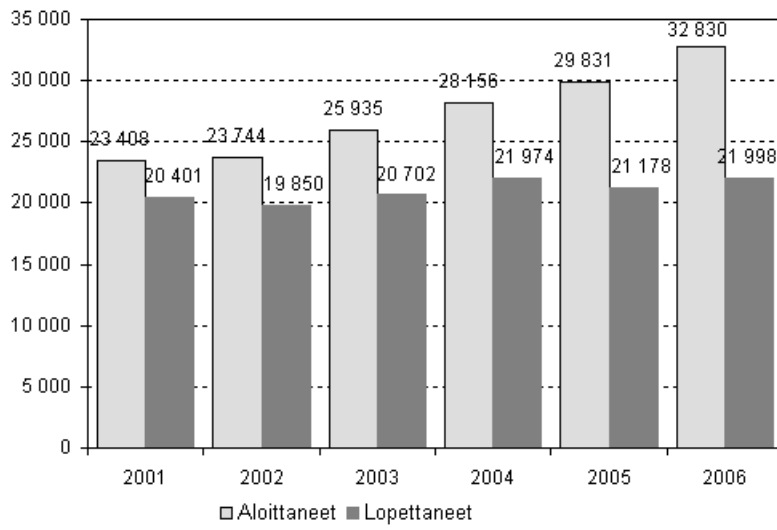
Vuonna 2006 toimintansa lopetti 21 998 yritystä. Lopettaneiden yritysten osuus koko yrityskannasta oli 7,3 prosenttia vuonna 2006. Lopettaneiden yritysten määrä kasvoi 3,9 prosenttia vuoteen 2005 verrattuna. Eniten yrityksiä lopetti kiinteistö- ja liike-elämän palveluissa, kun toimialalla lopetti 5 569 yritystä (25,3 %).

Maakuntakohtaisen tarkastelun perusteella vuonna 2006 lukumääräisesti eniten yrityksiä aloitti (10 802) ja myös lopetti (7 327) Uudellamaalla. Vuoteen 2005 verrattuna aloittaneiden ja lopettaneiden yritysten määrä lisääntyi eniten Uudellamaalla.

Seutukunnittaisen tarkastelun perusteella vuonna 2006 suhteessa yrityskantaan eniten yrityksiä aloitti Oulun seutukunnassa (13,2 %) ja lukumääräisesti eniten Helsingin seutukunnassa (9 954). Suhteessa yrityskantaan yrityksiä lopetti eniten Kemi-Tornion seutukunnassa (9,7 %) ja lukumääräisesti eniten Helsingin seutukunnassa (6 719).

Kuntakohtaisen tarkastelun perusteella vuonna 2006 yrityskanta kasvoi absoluuttisesti eniten Helsingissä, missä aloitti 5 324 ja lopetti 3 714 yritystä. Vuoteen 2005 verrattuna uusien yritysten määrä lisääntyi eniten Helsingissä (554) ja väheni eniten Joensuussa ja Muuramessa, molemmissa -30 yritystä. Lopettaneiden yritysten määrä lisääntyi eniten Helsingissä (282) ja väheni eniten Iisalmessa (-36).

Aloittaneet ja lopettaneet yritykset 2001 - 2006



Sisällys

Aloittaneiden ja lopettaneiden yritysten määrät kasvaneet edellisvuoteen verrattuna.....	4
Aloittaneet ja lopettaneet yritykset vuonna 2006 Toimialoittaiset tiedot.....	4
Maakuntakohtaiset tiedot.....	6
Seutukunnittaiset tiedot.....	8
TE-keskusalueittaiset tiedot.....	8
Kuntakohtaiset tiedot.....	9
Oikeudellisen muodon mukaiset tiedot.....	11
Yrityksen kriittisin aika 1 - 3 vuotta aloittamisesta.....	11
Laatuseloste.....	13

Aloittaneiden ja lopettaneiden yritysten määrät kasvaneet edellisvuoteen verrattuna

Aloittaneet ja lopettaneet yritykset vuonna 2006 Toimialoittaiset tiedot

Vuonna 2006 toimintansa aloitti 32 830 uutta yritystä ja toimintansa lopetti 21 998 yritystä. Yrityskannan nettokasvu oli 10 832 yritystä eli osuus koko yrityskannasta oli 3,6 %. Vuoteen 2005 verrattuna aloittaneiden yritysten määrä kasvoi 10,1 prosenttia ja lopettaneiden yritysten 3,9 prosenttia.

Eniten uusia yrityksiä aloitti kiinteistö- ja liike-elämän palveluissa, jossa toimintansa aloitti 9 285 yritystä eli 28,3 % kaikista vuonna 2006 aloittaneista yrityksistä. Kaupan toimialalla aloitti 6 587 yritystä (20,1 %) ja rakentamisen toimialalla aloitti 5 623 yritystä (17,1 %).

Eniten lopettaneita yrityksiä oli kiinteistö- ja liike-elämän palveluissa, jossa lopettaneita yrityksiä oli 5 569 (25,3 %). Kaupan toimialalla lopetti 5 355 yritystä (24,3 %) ja rakentamisen toimialalla lopetti 3 129 yritystä (14,2 %).

Yrityskannan nettokasvu kiinteistö- ja liike-elämän palvelujen toimialalla oli toimialoista suurin, 3 716 yritystä eli osuus koko toimialan yrityskannasta oli 4,8 prosenttia. Kyseisellä toimialalla aloittaneiden yritysten määrä lisääntyi 8,2 prosenttia ja lopettaneiden yritysten 6,6 prosenttia.

Yrityskannan nettokasvu kaupan toimialalla oli 1 232 yritystä eli osuus koko yrityskannasta oli 2,0 prosenttia. Tällä toimialalla aloittaneiden yritysten määrä lisääntyi 9,6 prosenttia ja lopettaneiden yritysten 1,6 prosenttia.

Vuonna 2006 teollisuudessa aloitti yhteensä 2 136 ja lopetti 1 773 yritystä. Yrityskannan nettokasvu teollisuudessa oli 363 yritystä eli osuus koko toimialan yrityskannasta oli 1,2 prosenttia. Aloittaneiden yritysten määrä lisääntyi 5,3 prosenttia ja lopettaneiden yritysten väheni -4,8 prosenttia.

Rakentamisen toimialalla aloitti vuonna 2006 yhteensä 5 623 yritystä ja lopetti 3 129 yritystä. Yrityskannan nettokasvu oli 2 494 yritystä eli osuus koko toimialan yrityskannasta oli 5,7 prosenttia. Kyseisellä toimialalla aloittaneiden yritysten määrä lisääntyi 13,3 prosenttia ja lopettaneiden yritysten 6,1 prosenttia.

Majoitus- ja ravitsemistoiminnassa aloitti vuonna 2006 yhteensä 1 591 ja lopetti 1 382 yritystä. Yrityskannan nettokasvu oli 209 yritystä eli osuus koko toimialan yrityskannasta oli 1,7 prosenttia. Aloittaneiden yritysten määrä lisääntyi 4,9 prosenttia ja lopettaneiden yritysten 6,8 prosenttia.

Taulukko 1. Aloittaneet yritykset toimialoittain vuonna 2006

Toimiala	Aloittaneet yritykset 2006	Osuus yritys- kannasta, %
YHTEENSÄ	32 830	10,9
Kiinteistö-, tutkimus- ja liike-elämän palvelut	9 285	12,0
Tukku- ja vähittäiskauppa	6 587	10,9
Rakentaminen	5 623	12,8
Muut yhteiskunnalliset ja henkilökoht. palvelut	3 044	12,5
Teollisuus	2 136	7,0
Kuljetus, varastointi ja tietoliikenne	1 678	6,4
Majoitus- ja ravitsemistoiminta	1 591	12,8
Terveystieteiden- ja sosiaalipalvelut	1 164	14,9
Maa-, riista- ja metsätalous	751	8,5
Rahoitustoiminta	388	13,0
Koulutus	319	12,5
Sähkö-, kaasun- ja vesihuolto	121	8,3
Kaivostoiminta ja louhinta	55	4,6
Kalatalous	40	9,3

Taulukko 2. Aloittaneet yritykset toimialoittain 2001 - 2006

Toimiala	Aloittaneet yritykset					
	2001	2002	2003	2004	2005	2006
YHTEENSÄ	23408	23744	25935	28156	29831	32830
Kiinteistö-, tutkimus- ja liike-elämän palvelut	6 411	6 416	7 059	7 952	8 584	9 285
Tukku- ja vähittäiskauppa	4 710	4 907	6 167	5 999	6 012	6 587
Rakentaminen	3 533	3 632	3 813	4 355	4 961	5 623
Muut yhteiskunnalliset ja henkilökoht. palvelut	1 976	2 009	2 095	2 510	2 777	3 044
Teollisuus	1 849	1 742	1 757	1 922	2 028	2 136
Kuljetus, varastointi ja tietoliikenne	1 426	1 384	1 406	1 492	1 473	1 678
Majoitus- ja ravitsemistoiminta	1 528	1 496	1 393	1 465	1 516	1 591
Terveystenhoito- ja sosiaalipalvelut	590	679	773	921	1 040	1 164
Maa-, riista- ja metsätalous	586	608	609	662	654	751
Rahoitustoiminta	383	436	389	365	349	388
Koulutus	205	233	240	288	272	319
Sähkö-, kaasu- ja vesihuolto	78	86	114	85	75	121
Kaivostoiminta ja louhinta	47	45	54	67	37	55
Kalatalous	38	44	32	34	25	40

Taulukko 3. Lopettaneet yritykset toimialoittain vuonna 2006

Toimiala	Lopettaneet yritykset 1. neljännes	Osuus yritys- kannasta, %
YHTEENSÄ	21 998	7,3
Kiinteistö-, tutkimus- ja liike-elämän palvelut	5 569	7,2
Tukku- ja vähittäiskauppa	5 355	8,9
Rakentaminen	3 129	7,1
Muut yhteiskunnalliset ja henkilökoht. palvelut	1 786	7,3
Teollisuus	1 773	5,8
Kuljetus, varastointi ja tietoliikenne	1 391	5,3
Majoitus- ja ravitsemistoiminta	1 382	11,1
Terveystenhoito- ja sosiaalipalvelut	566	7,2
Maa-, riista- ja metsätalous	478	5,4
Rahoitustoiminta	243	8,2
Koulutus	213	8,3
Kaivostoiminta ja louhinta	51	4,3
Sähkö-, kaasu- ja vesihuolto	25	1,7
Kalatalous	24	5,6

Taulukko 4. Lopettaneet yritykset toimialoittain 2001 - 2006

Toimiala	Lopettaneet yritykset					
	2001	2002	2003	2004	2005	2006
YHTEENSÄ	20401	19850	20702	21974	21178	21998
Kiinteistö-, tutkimus- ja liike-elämän palvelut	4 900	4 866	4 978	5 477	5 222	5 569
Tukku- ja vähittäiskauppa	5 286	4 876	5 215	5 612	5 271	5 355
Rakentaminen	2 811	2 836	2 867	2 942	2 950	3 129
Muut yhteiskunnalliset ja henkilökoht. palvelut	1 347	1 236	1 455	1 548	1 609	1 786
Teollisuus	2 009	1 953	1 982	1 990	1 863	1 773
Kuljetus, varastointi ja tietoliikenne	1 257	1 365	1 354	1 393	1 405	1 391
Majoitus- ja ravitsemistoiminta	1 450	1 388	1 345	1 401	1 294	1 382
Terveystenhoito- ja sosiaalipalvelut	369	368	399	465	497	566
Maa-, riista- ja metsätalous	384	403	497	471	467	478
Rahoitustoiminta	258	266	289	314	281	243
Koulutus	139	155	172	196	161	213
Kaivostoiminta ja louhinta	60	62	51	76	73	51
Sähkö-, kaasu- ja vesihuolto	23	39	47	27	36	25
Kalatalous	35	24	26	40	24	24

Maakuntakohtaiset tiedot

Vuonna 2006 lukumääräisesti eniten yrityksiä aloitti Uudellamaalla (10 802 yritystä) ja lopetti eniten myös Uudellamaalla (7 327 yritystä). Uudellamaalla yrityskannan nettokasvu oli 3 475 yritystä, Varsinais-Suomessa 1 227 yritystä ja Pirkanmaalla 1 002 yritystä. Yrityskannan suhteellinen muutos oli suurin Kanta-Hämeessä (4,6 %) ja Pohjois-Pohjanmaalla (4,5 %).

Uusien yritysten määrä lisääntyi eniten Uudellamaalla (917) ja väheni eniten Pohjois-Karjalassa (-31). Lopettaneiden yritysten määrä lisääntyi eniten myös Uudellamaalla (677) ja väheni eniten Pohjois-Savossa (-131). Suhteellisesti eniten aloittaneiden yritysten määrä lisääntyi Kanta-Hämeessä (19,0 %) ja väheni eniten Ahvenanmaalla (-8,1 %). Suhteellisesti eniten lopettaneiden yritysten määrä lisääntyi Itä-Uudellamaalla (18,1 %) ja väheni eniten Pohjois-Savossa (-15,1 %).

Taulukko 5. Aloittaneet yritykset maakunnittain vuonna 2006

Maakunta	Aloittaneet yritykset 2006	Osuus yritys- kannasta, %	Aloittaneiden määrän muutos 2006 - 2005
KOKO MAA	32 830	10,9	2 999
MANNER-SUOMI	32 383	10,8	2 934
Uusimaa	10 802	12,1	917
Varsinais-Suomi	3 051	10,7	467
Pirkanmaa	2 981	11,1	254
Pohjois-Pohjanmaa	2 038	11,9	278
Keski-Suomi	1 465	10,8	76
Satakunta	1 269	9,6	155
Päijät-Häme	1 217	10,7	129
Pohjois-Savo	1 141	9,6	35
Kanta-Häme	1 109	12,0	177
Etelä-Pohjanmaa	1 085	8,7	70
Lappi	1 012	9,9	57
Pohjanmaa	914	8,8	93
Kymenlaakso	880	10,2	104
Etelä-Savo	737	8,7	3
Pohjois-Karjala	684	8,8	-31
Itä-Uusimaa	644	10,5	1
Etelä-Karjala	637	10,0	46
Keski-Pohjanmaa	388	9,9	60
Kainuu	329	9,0	43
AHVENANMAA	205	8,7	-18

Taulukko 6. Aloittaneet yritykset maakunnittain 2001 - 2006

Toimiala	Aloittaneet yritykset					
	2001	2002	2003	2004	2005	2006
KOKO MAA	23 408	23 744	25 935	28 156	29 831	32 830
MANNER-SUOMI	23 186	23 481	25 631	27 763	29 449	32 383
Uusimaa	8 033	8 213	8 731	9 274	9 885	10 802
Varsinais-Suomi	2 111	2 059	2 338	2 514	2 584	3 051
Pirkanmaa	2 022	2 088	2 320	2 718	2 727	2 981
Pohjois-Pohjanmaa	1 243	1 293	1 426	1 528	1 760	2 038
Keski-Suomi	1 014	1 015	1 154	1 314	1 389	1 465
Satakunta	949	945	1 166	1 066	1 114	1 269
Päijät-Häme	856	935	901	990	1 088	1 217
Pohjois-Savo	857	864	979	955	1 106	1 141
Kanta-Häme	668	682	769	903	932	1 109
Etelä-Pohjanmaa	787	785	864	917	1 015	1 085
Lappi	723	695	750	888	955	1 012
Pohjanmaa	704	736	759	816	821	914
Kymenlaakso	633	643	757	792	776	880
Etelä-Savo	633	555	618	731	734	737
Pohjois-Karjala	492	477	543	635	715	684
Itä-Uusimaa	474	461	517	563	643	644
Etelä-Karjala	506	482	519	525	591	637
Keski-Pohjanmaa	252	299	271	330	328	388
Kainuu	229	254	249	304	286	329
AHVENANMAA	176	178	162	180	223	205

Taulukko 7. Lopettaneet yritykset maakunnittain vuonna 2006

Maakunta	Lopettaneet yritykset 2006	Osuus yritys- kannasta, %	Lopettaneiden määrän muutos 2006 - 2005
KOKO MAA	21 998	7,3	820
MANNER-SUOMI	21 804	7,3	834
Uusimaa	7 327	8,2	677
Pirkanmaa	1 979	7,4	86
Varsinais-Suomi	1 824	6,4	12
Pohjois-Pohjanmaa	1 267	7,4	53
Keski-Suomi	1 043	7,7	57
Satakunta	894	6,7	43
Päijät-Häme	883	7,8	43
Lappi	777	7,6	68
Pohjois-Savo	736	6,2	-131
Etelä-Pohjanmaa	718	5,8	-43
Kanta-Häme	684	7,4	32
Pohjanmaa	651	6,2	-6
Kymenlaakso	638	7,4	-25
Etelä-Savo	543	6,4	-43
Pohjois-Karjala	499	6,4	-9
Etelä-Karjala	442	6,9	-7
Itä-Uusimaa	430	7,0	66
Keski-Pohjanmaa	235	6,0	-28
Kainuu	234	6,4	-11
AHVENANMAA	126	5,3	-20

Taulukko 8. Lopettaneet yritykset maakunnittain 2001 - 2006

Toimiala	Lopettaneet yritykset					
	2001	2002	2003	2004	2005	2006
KOKO MAA	20401	19850	20702	21974	21178	21998
MANNER-SUOMI	20252	19701	20538	21733	20970	21804
Uusimaa	6 806	6 404	6 770	7 540	6 650	7 327
Pirkanmaa	1 863	1 799	1 800	2 007	1 893	1 979
Varsinais-Suomi	1 650	1 790	1 809	1 863	1 812	1 824
Pohjois-Pohjanmaa	1 084	1 110	1 027	1 111	1 214	1 267
Keski-Suomi	973	913	998	963	986	1 043
Satakunta	839	835	921	890	851	894
Päijät-Häme	803	869	897	841	840	883
Lappi	659	690	638	679	709	777
Pohjois-Savo	817	717	843	828	867	736
Etelä-Pohjanmaa	662	644	687	662	761	718
Kanta-Häme	616	561	559	620	652	684
Pohjanmaa	585	549	590	614	657	651
Kymenlaakso	607	573	659	638	663	638
Etelä-Savo	527	528	537	571	586	543
Pohjois-Karjala	478	449	505	510	508	499
Etelä-Karjala	453	461	457	473	449	442
Itä-Uusimaa	366	354	357	415	364	430
Keski-Pohjanmaa	216	213	224	262	263	235
Kainuu	248	242	260	246	245	234
AHVENANMAA	115	112	115	123	146	126

Seutukunnittaiset tiedot

Vuonna 2006 lukumääräisesti eniten uusia yrityksiä syntyi Helsingin seutukuntaan (9 954), Tampereen seutukuntaan (2 116) ja Turun seutukuntaan (2 045). Yrityskantaan suhteutettuna eniten aloittaneita yrityksiä oli Oulun seutukunnassa (13,2 %), Riihimäen seutukunnassa (12,8 %) ja Helsingin seutukunnassa (12,3 %).

Vuonna 2006 lukumääräisesti eniten yrityksiä lopetti Helsingin seutukunnassa (6 719), Tampereen seutukunnassa (1 372) ja Turun seutukunnassa (1 204). Yrityskantaan suhteutettuna eniten lopettaneita yrityksiä oli Kemi-Tornion seutukunnassa (9,7 %), Helsingin seutukunnassa (8,3 %) ja Jyväskylän seutukunnassa (8,2 %).

Yrityskannan nettokasvu oli suurin Helsingin seutukunnassa (3 235), seuraavaksi suurin Turun seutukunnassa (841). Yrityskannan suhteellinen kasvu oli suurin Ahvenanmaan saariston seutukunnassa (7,5 %) ja vastaavasti suhteellinen lasku oli suurinta Itä-Lapin seutukunnassa (-1,6 %).

Vuoteen 2005 verrattuna uusien yritysten määrä lisääntyi eniten Helsingin seutukunnassa (891) ja väheni eniten Joensuun seutukunnassa (-55). Lopettaneiden yritysten määrä lisääntyi eniten Helsingin seutukunnassa (568) ja väheni Ylä-Savon seutukunnassa (-54).

TE-keskusalueittaiset tiedot

Vuonna 2006 lukumääräisesti eniten uusia yrityksiä syntyi Uudenmaan TE-keskusalueella (11 446) ja vähiten Kainuun TE-keskusalueella (329). Yrityksiä myös lopetti eniten Uudenmaan TE-keskusalueella (7 757) ja vähiten Kainuun TE-keskusalueella (234).

Yrityskantaan suhteutettuna eniten yrityksiä aloitti Uudenmaan (12,0 %) ja Pohjois-Pohjanmaan (11,9 %) TE-keskusalueilla ja vähiten Etelä-Savon ja Etelä-Pohjanmaan TE-keskusalueilla (8,7 %). Vastaavasti lopettaneita yrityksiä oli eniten Uudenmaan (8,2 %) ja Keski-Suomen (7,7 %) TE-keskusalueilla ja vähiten Etelä-Pohjanmaan TE-keskusalueella (5,8 %).

Kuntakohtaiset tiedot

Yrityskanta kasvoi vuonna 2006 absoluuttisesti eniten Helsingissä, missä aloitti 5 324 ja lopetti 3 714 yritystä. Nettokasvu oli 1 610 yritystä eli 3,7 prosenttia yrityskannasta. Yli 1 000 yrityksen kunnissa yrityskanta kasvoi suhteellisesti eniten Ylöjärvellä (7,4 %).

Vuoteen 2005 verrattuna uusien yritysten määrä lisääntyi eniten Helsingissä (554) ja Turussa (194), ja väheni eniten Joensuussa ja Muuramessa, molemmissa -30 yritystä. Lopettaneiden yritysten määrä lisääntyi eniten Helsingissä (282) ja Lahdessa (87), ja väheni eniten Iisalmessa (-36) ja Naantalissa (-34).

Taulukko 9. Yrityskannan suhteellinen muutos sekä aloittaneiden ja lopettaneiden yritysten määrän muutos edelliseen vuoteen verrattuna kunnittain vuonna 2006 (yli 1 000 yrityksen kunnat)

Kunta	Aloittaneet yritykset 2006	Lopettaneet yritykset 2006	Nettomuutos 2006 (Alo-Lop)	Osuus yritys-kannasta, %	Aloittaneiden määrän muutos (06-05), %	Lopettaneiden määrän muutos (06-05), %
Helsinki	5 324	3 714	1 610	3,7	11,6	8,2
Espoo	1 670	1 007	663	5,0	9,2	6,7
Turku	1 221	768	453	4,4	18,9	6,7
Vantaa	1 200	793	407	4,2	7,3	3,9
Tampere	1 365	969	396	3,4	2,6	7,2
Oulu	743	457	286	5,1	12,9	-2,4
Lahti	661	494	167	3,0	14,6	21,4
Kuopio	433	273	160	4,0	9,1	-10,5
Hämeenlinna	315	180	135	5,5	28,0	20,8
Pori	442	318	124	3,0	20,8	5,3
Jyväskylä	502	379	123	3,0	-2,1	16,6
Kirkkonummi	250	139	111	5,8	4,6	7,8
Rovaniemi	311	202	109	3,9	11,1	-0,5
Porvoo	323	217	106	3,7	6,3	12,4
Lappeenranta	322	219	103	3,6	9,9	7,4
Ylöjärvi	183	81	102	7,4	9,6	-12,0
Nurmijärvi	268	172	96	4,1	17,5	30,3
Kokkola	213	122	91	4,8	9,8	-21,3
Kotka	265	178	87	3,4	15,2	-11,9
Tuusula	279	192	87	3,7	6,1	27,2
Mikkeli	254	178	76	3,1	5,4	1,1
Lohja	227	151	76	3,7	1,3	8,6
Jyväskylän mlk	182	111	71	4,7	20,5	9,9
Nokia	169	98	71	5,2	29,0	10,1
Kaarina	138	67	71	5,7	6,2	-23,0
Vaasa	316	247	69	2,3	23,9	13,3
Kangasala	164	95	69	4,6	2,5	13,1
Lempäälä	121	57	64	6,2	28,7	-16,2
Seinäjoki	234	171	63	2,8	7,8	-0,6
Raisio	154	92	62	4,6	18,5	-9,8
Vihti	210	149	61	3,4	26,5	35,5
Kerava	196	135	61	3,9	16,0	33,7
Salo	168	108	60	3,8	38,8	27,1
Joensuu	248	193	55	2,0	-10,8	7,2
Kajaani	161	106	55	3,7	15,8	2,9
Riihimäki	171	116	55	4,1	20,4	20,8
Forssa	124	69	55	4,9	20,4	-11,5
Järvenpää	229	179	50	2,5	-4,6	-2,2
Savonlinna	132	83	49	3,5	30,7	-21,0
Hollola	130	83	47	3,9	20,4	1,2
Uusikaupunki	108	61	47	4,5	47,9	-7,6
Kuusamo	116	70	46	4,6	84,1	22,8
Hyvinkää	259	214	45	1,9	-7,8	26,6
Sipoo	132	87	45	3,5	-2,2	35,9
Rauma	172	128	44	2,3	-1,1	2,4
Kouvola	173	136	37	2,3	6,8	3,8
Mäntsälä	127	91	36	3,2	5,0	31,9
Tammisaari	106	73	33	3,0	1,9	32,7
Pietarsaari	117	87	30	2,8	12,5	6,1
Maarianhamina	82	55	27	2,6	-16,3	-21,4
Vammala	99	73	26	2,3	8,8	10,6
Mustasaari	82	56	26	2,5	-3,5	-13,8
Iisalmi	91	66	25	2,1	-13,3	-35,3
Varkaus	98	73	25	2,3	-5,8	-11,0
Tornio	153	134	19	1,4	6,3	71,8
Imatra	111	97	14	1,1	-3,5	2,1
Heinola	93	80	13	1,3	-9,7	-12,1

Oikeudellisen muodon mukaiset tiedot

Oikeudellisen muodon mukaan tarkasteltuna vuonna 2006 toimintansa aloitti 18 628 liikkeen- tai ammatinharjoittajayritystä (yhtiömuotona luonnollinen henkilö), 10 424 osakeyhtiötä ja 1 645 kommandiittiyhtiötä. Aloittaneista yrityksistä 56,7 prosenttia oli oikeudelliselta muodoltaan luonnollisia henkilöitä ja 31,8 prosenttia osakeyhtiöitä.

Vuonna 2006 toimintansa lopetti 12 460 liikkeen- tai ammatinharjoittajayritystä, 6 134 osakeyhtiötä ja 1 666 kommandiittiyhtiötä. Lopettaneista yrityksistä 56,6 prosenttia oli oikeudelliselta muodoltaan luonnollisia henkilöitä ja 27,9 prosenttia osakeyhtiöitä.

Taulukko 10. Aloittaneet yritykset oikeudellisen muodon mukaan vuonna 2006

Oikeudellinen muoto	Aloittaneet yritykset 2006	Osuus yritys- kannasta, %
YHTEENSÄ	32 830	10,9
Luonnollinen henkilö	18 628	14,9
Osakeyhtiö	10 424	8,1
Kommandiittiyhtiö	1 645	6,4
Avoin yhtiö	1 139	12,2
Muu oikeudellinen muoto	330	21,6
Verotusyhtymä	282	16,4
Osuuskunta	157	6,8
Asunto-osakeyhtiö	125	2,6
Taloudellinen yhdistys	47	4,2
Konkurssipesä	43	46,2
Kuolinpesä, perikunta	9	1,5
Julkinen liikelaitos	1	4,3

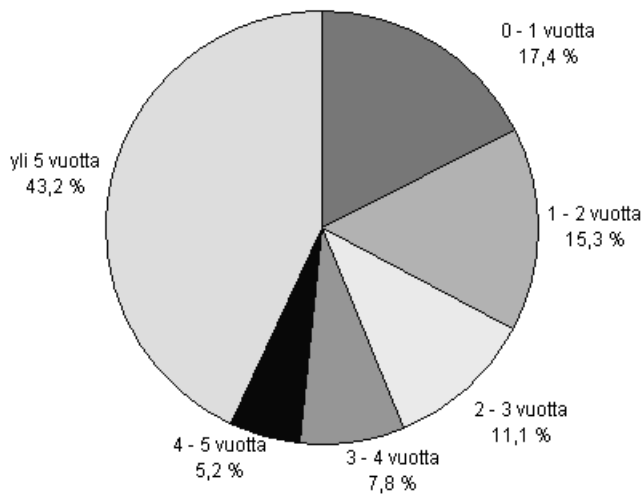
Taulukko 11. Lopettaneet yritykset oikeudellisen muodon mukaan vuonna 2006

Oikeudellinen muoto	Lopettaneet yritykset 2006	Osuus yritys- kannasta, %
YHTEENSÄ	21 998	7,3
Luonnollinen henkilö	12 460	10,0
Osakeyhtiö	6 134	4,7
Kommandiittiyhtiö	1 666	6,5
Avoin yhtiö	846	9,0
Asunto-osakeyhtiö	322	6,7
Muu oikeudellinen muoto	146	9,6
Verotusyhtymä	126	7,3
Osuuskunta	114	5,0
Kuolinpesä, perikunta	96	16,1
Konkurssipesä	46	49,5
Taloudellinen yhdistys	41	3,7
Keskinäinen vahinkovakuutusyhdistys	1	1,1

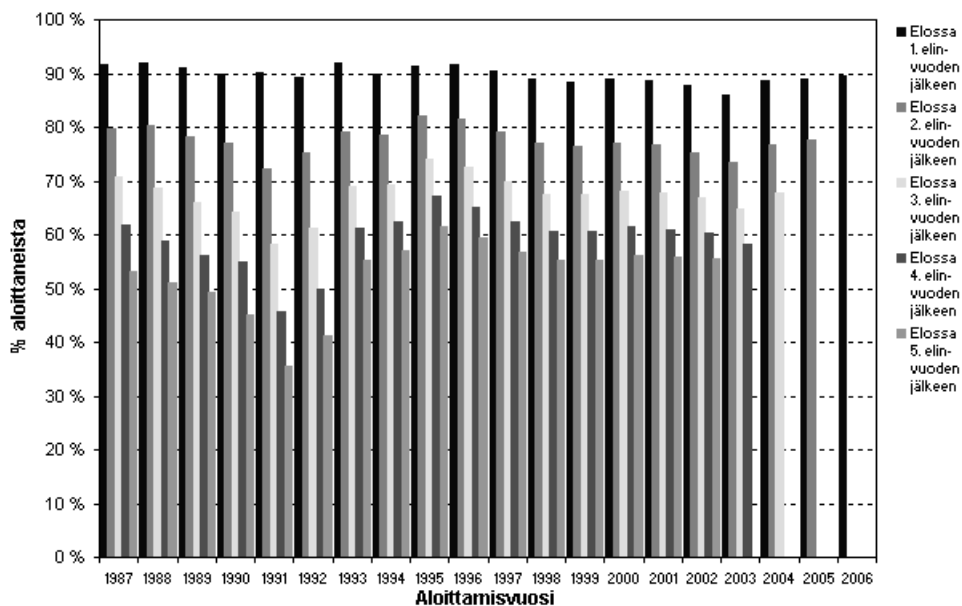
Yrityksen kriittisin aika 1 - 3 vuotta aloittamisesta

Vuonna 2006 toimintansa lopettaneista yrityksistä 17 prosenttia oli toiminut alle vuoden ja 33 prosenttia alle kaksi vuotta. Lopettaneista yrityksistä 52 prosenttia on toiminut vähemmän kuin neljä vuotta.

Kuvio 1. Vuonna 2006 lopettaneet yritykset toiminta-ajan mukaan



Kuvio 2. Yritysten eloonjäämisasteet aloittamisvuoden mukaan, % kaikista aloittaneista



Laatuseloste

Tilastotietojen relevanssi

Tilasto sisältää tietoja aloittaneiden ja lopettaneiden yritysten määrästä toimialoittain, alueittain ja oikeudellisen muodon mukaan. Tilaston ajanjakso on neljännesvuosi. Tilasto perustuu Tilastokeskuksen yritysrekisteriin sekä rekisterin lähdeaineistoina käytettäviin Verohallinnon rekisteröintitietoihin. Tilasto kattaa yritykset, jotka ovat liiketoiminnasta tai kiinteistön käyttöoikeuden luovutuksesta arvonlisäverovelvollisia tai toimivat työnantajina. Tarkastelun ulkopuolelle jäävät säätiöt, aatteelliset yhdistykset, julkiset viranomaiset ja uskonnolliset yhteisöt. Tilasto sisältää valtion liikelaitokset, mutta ei kuntien liikelaitoksia.

Yrityksen toimiala on määritelty Tilastokeskuksen vahvistaman luokituksen mukaisesti (Toimialaluokitus 2002, Tilastokeskus, Käsikirjoja 4, Helsinki 2002).

Aluetiedot määräytyvät yrityksen kotikunnan perusteella. Yrityksen aluetiedot on määritelty noudattaen uusinta aluejakoa. (Kunnat ja kuntapohjaiset aluejaot, Tilastokeskus, Käsikirjoja 28, Helsinki).

Tilastotutkimuksen menetelmäkuvaus

Aloittaneet ja lopettaneet yritykset -tilasto laaditaan poimimalla tilastointiajankohdan poikkileikkaustilanteen tiedot yritysrekisteristä sekä Verohallinnon rekisteröintitiedoista. Tämän jälkeen tehdään tilastotaulujen muokkaus sekä laaditaan tilastokatsaus uusimman vuosineljänneksen tiedoista. Lisäksi tilastosta laaditaan marraskuussa vuosikatsaus, joka sisältää edellisen koko vuoden tiedot.

Aloittamis- ja lopettamistieto on hallinnollinen. Yrityksen aloittamisajankohta on verovalvonnan alkamisaika. Tieto saadaan verohallinnolta. Lopettamistieto saadaan Tilastokeskuksen omasta tiedustelusta tai verohallinnolta. Yritys merkitään aloittaneeksi, kun yrityksestä tulee työnantaja tai kun se tulee arvonlisäverovelvolliseksi. Vastaavasti yritys katsotaan lopettaneeksi, kun se lakkaa toimimasta sekä työnantajana että arvonlisäverovelvollisena yksikkönä. Yritys merkitään aloittaneeksi myös silloin, kun se saa uuden yritystunnuksen. Tällöin yritys tulee lasketuksi myös lopettaneiden yritysten tilastoon, sillä vanha yritystunnus lopetetaan rekisteristä. Yritys kirjautuu aloittaneena yrityksenä myös yhtiöittämisen tai fuusion seurauksena. Vastaavasti yritys rekisteröidään lopettaneeksi silloin, kun se sulautuu toiseen yritykseen. Tilaston luvut sisältävät myös tämänkaltaiset epäaidot aloittamiset ja lopettamiset.

Tietojen oikeellisuus ja tarkkuus

Tilasto kuvaa yritysten hallinnollisia aloituksia ja lopetuksia (ks. menetelmäkuvaus yllä). Tämä tarkoittaa sitä, että tietojen tuottamisessa ei ole huomioitu mahdollisia toiminnan siirtymisiä, fuusioita, yhtiöittämisiä tms.

Tilaston taulukoissa oleva tieto "Yrityskanta" on Verohallinnon rekisteröintitietojen perusteella johdettu ko. ajankohtana toiminnassa olleiden yritysten lukumäärä. Sen vertailukelpoisuutta Suomen yritykset -vuositilastoon on selvitetty kohdassa Tilastojen vertailukelpoisuus.

Julkaistujen tietojen ajantasaisuus ja oikea-aikaisuus

Tilasto sisältää tietoja aloittaneiden ja lopettaneiden yritysten määrästä vuosineljänneksittäin. Aloittaneiden yritysten tiedot julkistetaan neljä kuukautta tilastoajanjakson päättymisestä ja lopettaneiden yritysten tiedot seitsemän kuukauden viiveellä. Edellisten neljännesten tiedot täydentyvät kullakin julkistamiskerralla.

Kutakin ajankohtaa koskevat tiedot kertyvät takautuvasti. Alla oleva esimerkki kuvaa tietojen kertymänopeutta. Esimerkiksi vuoden 2003 aloittamisista oli saatu tieto 98,8 prosentilta lokakuuhun 2004 mennessä. Myös lopettamistiedot kertyvät vastaavalla tavalla.

Tietojen kertymänopeus

Tiedonsaannin ajankohta	Aloittaneet 2003	% lopullisesta	Lopettaneet 2003	% lopullisesta
2004 Heinäkuu	23 483	98,2	21 043	99,2
2004 Lokakuu	23 626	98,8	21 381	100,8
2005 Tammikuu	23 763	99,4	21 526	101,4
2005 Huhtikuu	23 827	99,7	21 397	100,8
2005 Heinäkuu	23 886	99,9	21 230	100
2005 Lokakuu	23 902	100	21 220	100

Tietojen saatavuus ja läpinäkyvyys/selkeys

Tilaston tiedot julkaistaan neljä kertaa vuodessa Tilastokeskuksen palvelusivuilla, www.tilastokeskus.fi/til/aly/index.html.

Tilastojen vertailukelpoisuus

Aloittaneet ja lopettaneet yritykset -tilaston perusta on muuttunut alkaen 05/2007 julkistuksesta. Aiemmin tilaston tiedot johdettiin yritysrekisteriin merkittyjen aloitus- ja lopetustietojen pohjalta. Uudessa menetelmässä tiedot tuotetaan Verohallinnon rekisteröintitietojen pohjalta. Tämän lisäksi tilaston kohdejoukko on laajentunut. Aiemmin kohdejoukkoon sisältyivät yritykset, jotka toimivat työnantajina tai ovat liiketoiminnasta arvonlisäverovelvollisia. Uusi kohdejoukko sisältää myös kiinteistön käyttöoikeuden luovutuksesta alv-velvolliset yritykset. Kohdejoukon laajennus näkyy selvimmin toimialaluokassa 70 Kiinteistöpalvelut.

Aloittaneiden ja lopettaneiden yritysten aiemmin julkaistun tilaston mukainen aikasarja päättyy aloittaneiden yritysten osalta vuoden 2006 toiseen neljännekseen ja lopettaneiden yritysten osalta vuoden 2006 ensimmäiseen neljännekseen. Uuden tilaston mukaiset aikasarjat alkavat vuodesta 2001. Tietyissä toimialaluokissa vertailtavuus aiemmin julkaistuihin tietoihin on erinomainen mutta menetelmän ja kohdejoukon muutoksista johtuen aikasarjat eivät ole täysin vertailukelpoisia keskenään. Aiemmin julkaistun tilaston aikasarjat ovat edelleen saatavissa tilaston kotisivuilla.

Euroopan Unionin tilastovirasto Eurostat on tuottanut vuodesta 1997 lähtien yritys-demografiatilastoa, joka sisältää tietoa aloittaneista ja lopettaneista yrityksistä EU:n jäsenmaissa. Nämä tiedot tuotetaan eri menetelmällä ja erilaisella rajauksella kuin Suomessa julkistetut tilastot, eivätkä ne siten ole vertailukelpoisia. Eurostat on kehittämässä jäsenmaiden kesken vertailukelpoisia aloittaneiden ja lopettaneiden yritysten tilastoja.

Selkeys ja eheys/yhtenäisyys

Aloittaneet ja lopettaneet -tilaston tieto "Yrityskanta" on Verohallinnon rekisteröintitietojen perusteella johdettu ko. ajankohtana toiminnassa olleiden yritysten lukumäärä, joka kattaa liiketoiminnasta tai kiinteistön käyttöoikeuden luovutuksesta alv-velvolliset yritykset sekä työnantajina toimivat yritykset. Yritysrekisterin vuositilaston "yrityksiä yhteensä" on yritysmäärä vuoden keskiarvotietona ja se poikkeaa em. luvusta seuraavista syistä: se kattaa kaikki yritykset, siis muutkin kuin alv-velvolliset tai työnantajayritykset. Lisäksi mukaan lasketaan yritykset, joiden toiminta-aika tilastovuonna on yli kuusi kuukautta ja joiden liikevaihto tai henkilömäärä ylittää tietyn alarajan. Yritysrekisterin vuositilasto julkaistaan mm. StatFin-palvelussa ja Suomen yritykset-julkaisuna.

Suomen virallinen tilasto
Finlands officiella statistik
Official Statistics of Finland

Yritykset 2007

Lisätietoja

Marketta Kaskirinne-Salo (09) 1734 3542
Janne Peltola (09) 1734 2929
Vastaava tilastojohtaja:
Hannele Orjala

Yksikön sähköpostiosoite

www-osoite

Asiakaspalaute: www.tilastokeskus.fi/palaute

Tilastokeskus, myyntipalvelu
PL 4C
00022 TILASTOKESKUS
puh. (09) 1734 2011
faksi (09) 1734 2500
myynti@tilastokeskus.fi
www.tilastokeskus.fi

ISSN 1796-0479
= Suomen virallinen tilasto
ISSN 1797-0660 (pdf)
ISBN 978-952-467-741-7 (pdf)