

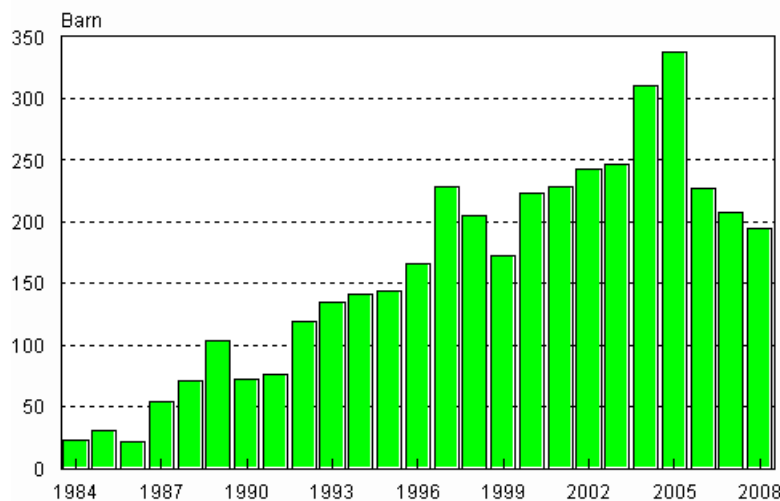
Adoptioner 2008

Antalet barn som adopterades från utlandet till Finland minskade fortfarande år 2008

Enligt Statistikcentralen adopterades 195 utrikesfödda barn till Finland under år 2008. Detta är 12 färre än år 2007. Antalet adoptioner av utrikesfödda barn är nu på samma nivå som i början av år 2000-talet. Antalet inrikesfödda personer adopterades sju mera än året innan.

År 2008 adopterades totalt 365 personer födda i Finland eller utomlands, dvs. 5 färre än året innan. Av dessa personer var 165 kvinnor och 200 män. Merparten av de adopterade (198) hörde till åldersgruppen under fem år. Bland de adopterade var 76 över 18 år.

Adoptioner av utrikesfödda till Finland 1984–2008



Av de barn som adopterades till Finland var de flesta födda i Thailand (41). Av de adopterade barnen var 39 födda i Ryssland och 25 i Sydafrika. Från dessa länder, med undantag av Kina, adopterades också år 2007 flest barn till Finland. Av de utländska adoptionerna genomfördes merparten (81%) av två föräldrar. Av adoptionerna av barn födda i Finland var mindre än hälften (35%) adoptioner som genomfördes av två föräldrar.

Innehåll

Tabell	
Adoptioner efter barnens ålder och födelseort 2008.....	3
Figurer	
Adoptioner av utrikesfödda barn efter födelseland 2008.....	4
Adoptioner av inrikesfödda personer 1987–2008.....	4
Kvalitetsbeskrivning, adoptioner.....	5

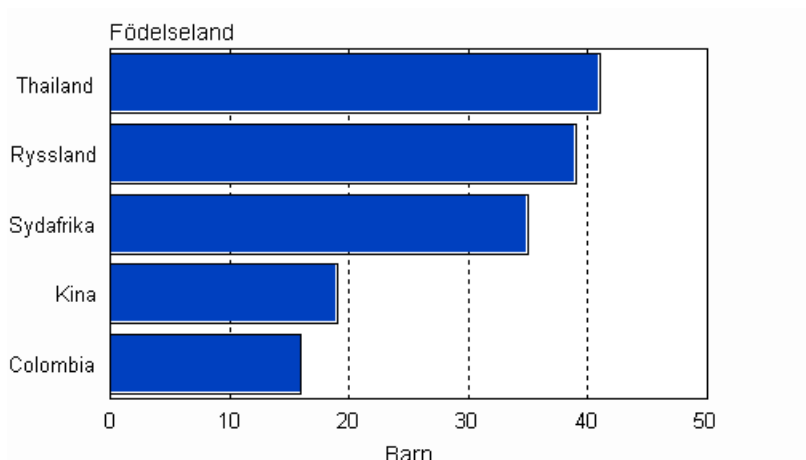
Tabell

Adoptioner efter barnens ålder och födelseort 2008

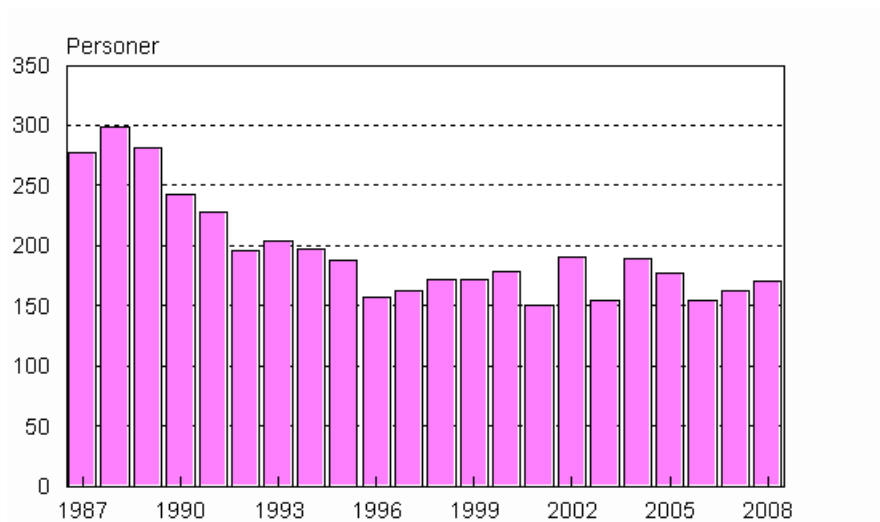
Åldersklass	Födelseort		
	Alla adoptioner	Finland	Utlandet
Åldersklasser totalt	365	170	195
0 - 4	198	40	158
5 - 9	54	33	21
10 - 19	47	37	10
20 - 39	58	54	4
40 -	8	6	2

Figurer

Adoptioner av utrikesfödda barn efter födelse land 2008



Adoptioner av inrikesfödda personer 1987–2008



Kvalitetsbeskrivning, adoptioner

1. Relevans av statistikuppgifterna

Befolkningsstatistiken i Finland baserar sig på uppgifterna i Befolkningsregistercentralens befolkningsdatasystem. Systemet uppdateras fortlöpande med uppgifter som de lokala registermyndigheterna lämnar om befolkningsförändringar. Fr.o.m. år 1975 har Statistikcentralen fått befolkningsuppgifterna från Befolkningsregistercentralen.

Den senaste mantalsskrivningen i Finland verkställdes 1.1.1989. Därefter har befolkningsdatasystemet uppdaterats med ändringsanmälningar. Befolkningsdata-lagen fastställer de uppgifter som skall registreras i befolkningsdatasystemet (11.6.1993/507).

Statistikcentralen har till uppgift att utarbeta statistik och göra utredningar som gäller samhällsförhållandena (Lag om Statistikcentralen 24.1.1992/48). Till dessa hör också befolkningsstatistik. Statistikcentralens arbetsordning fastställer att enheten för indi-vidstatistik gör upp befolkningsstatistiken (Statistikcentralens arbetsordning, TK-00-1443-08).

Enligt lagen om hemkommun antecknas en persons hemkommun och bostadsort i befolkningsdatasystemet. Hemkommunen är den kommun där en person bor eller den kommun han på grund av boende, familjeförhållanden, utkomst eller andra motsvarande omständigheter betraktar som sin hemkommun eller den kommun dit han på grund av omständigheterna ovan är fast anknuten (lagen om hemkommun 201/1994). I befolkningsdatasystemet uppdelas befolkningen på närvarande och frånvarande befolkning. Alla som är stadigvarande bosatta i landet hör till den närvarande befolkningen. De är antingen finska medborgare eller utlänningar. Till den frånvarande befolkningen förs finska medborgare som vid flyttningen meddelat att de stannar utomlands minst ett år. Ett undantag är de finska medborgare som är diplomater, verksamma i utvecklingssamarbete e.d. (lagen om hemkommun 201/1994). Då statistiken över befolkningsförändringar görs upp beaktas bara förändringar i den närvarande befolkningen. En person som flyttat till Finland tas med i befolkningsstatistiken, om den bostadsort han i flyttningsanmälan uppgivit som hemort senare godkänns som stadigvarande bostadsort.

Adoptioner

Med adoption avses det föräldraskap som fastställs i domstol och som blir ett föräldraskap i stället för biologisk föräldraskap. Adoption beaktas i statistiken när åtminstone den ena adoptivföräldern är stadigvarande bosatt i Finland under beslutstidpunkten. När de fall som ska ingå i statistiken tas ut har adoptivbarnets stadigvarande bostadsort vid beslutstidpunkten ingen betydelse.

2. Metodbeskrivning

Befolkningsstatistiken i Finland baserar sig på uppgifterna i Befolkningsregistercentralens befolkningsdatasystem. De lokala registermyndigheterna uppdaterar fortlöpande systemet med uppgifter som de får från den evangelisk-lutherska kyrkans samt det ortodoxa kyrkosamfundets församlingar och personer, som har erfarit befolkningsförändringar. Sjukhus sänder dagligen uppgifter om födelser till upprättshållningen av befolkningsdatasystemet. Domstolar skriver in till befolkningsdatasystemet uppgifter om äktenskapsskillnader och adoptioner som de har fattat beslut om. Ur befolkningsdatasystemet får Statistikcentralen varje vecka uppgifterna om befolkningsförändringar. Fr.o.m. år 1975 har Statistikcentralen fått befolkningsuppgifterna från Befolkningsregistercentralen.

Statistikcentralen väntar på uppgifter om statistikårets befolkningsförändringar ända till utgången av januari efter årskiftet. Ett undantag är uppgifterna om dödfödda. Dem väntar vi på till slutet av augusti. Uppgifter om statistikårets och förra årets befolkningsförändringar som lämnats efter detta ingår i materialet för följande år.

3. Felfrihet och exakthet

Befolkningsregistercentralens befolkningsdatasystem kan allmänt taget anses mycket täckande. För att en person skall få en personbeteckning måste han/hon registreras i befolkningsdatasystemet. I praktiken är det omöjligt att leva i Finland utan personbeteckning. Lagligt arbete, att öppna ett bankkonto, att sköta ärenden med

myndigheter osv. förutsätter en personbeteckning. Man kan anta att det inte i Finland finns betydande antal personer med 'svart' arbete under perioder på mer än ett år och som får lön kontant. En vistelse på minst ett år är en förutsättning för registrering i befolkningen i Finland.

Befolkningsdatasystemet har upprätthållits efter indragningen av mantalsskrivningen sedan år 1989 bara på basis av anmälningar om befolkningsförändringar. Den tillförlitlighetsundersökning som gjorts om befolkningsdatasystemet beträffande adresser berättar om riktigheten av anmälningar.

Befolkningsregistercentralen beställer årligen av Statistikcentralen en urvalsundersökning om adressuppgifternas felfrihet. Omkring 11 000 personer tillfrågas om deras adress i befolkningsdatasystemet är korrekt. I undersökningen år 2007 hade 98,8 procent av de personer som besvarat rätt adress.

I samband med kommunalvalen avslöjar returnerade anmälningar om utlänningars rösträtt i allmänhet omkring 1 000 personer, som flyttat från landet utan flyttningsanmälan och som således fortsättningsvis är statistikförda i befolkningen. Befolkningsregistercentralen avlägsnar dessa före följande årsskifte ur den i landet bosatta befolkningen i befolkningsdatasystemet.

4. Tidsenlighet och rättidighet

Den slutliga statistiken över befolkningsförändringarna publiceras årligen i maj–juni, med undantag av antalet dödfödda, som publiceras i september. Sedan år 1999 har man som områdesindelning använt områdesindelningen den första dagen följande år. De kommuner som årets första dag sammanslås har redan statistikförts i statistiken för föregående års sista dag. Uppgiften om de sammanslagna kommunernas befolkningsförändringar före sammanslagningen finns tillgängliga fr.o.m. år 2003.

Preliminära uppgifter om befolkningen kommunvis finns tillgängliga månatligen. Preliminära uppgifter utges också i publikationen Kvartalsstatistik över befolkningen i slutet av följande månad efter kvartalet.

5. Tillgänglighet och transparens

Primäruppgifter om befolkningen finns tillgängliga i elektronisk form kommunvis eller med en större områdesindelning i Statistikcentralens avgiftsfria Statistiska databasen på internet.

Mera specificerade uppgifter om befolkningen, bl.a. efter kommunens delområde, finns under den avgiftsbelagda elektroniska informationstjänsten.

Informationstjänsten Altika har också kommunvisa uppgifter om befolkningen från och med år 1975.

6. Jämförbarhet

Jämförbara regionala tidsserier för befolkningsförändringar finns tillgängliga fr.o.m. år 1987 avgiftsfritt. I tabellerna anges alltid vilken områdesindelning som använts.

Statistikföringen över den migration som baserar sig på passförteckningar började år 1900 och fortsatte till 1984. Från och med år 1945 finns sifferuppgifter om den totala migrationen mellan Finland och utlandet. Uppgifterna har erhållits från andra länders statistikmaterial. Statistiken över flyttningsrörelsen mellan de nordiska länderna förbättrades år 1969, när det s.k. internordiska flyttningsbeviset togs i bruk i folkbokföringen i Norden. Statistikföringen av flyttningsrörelsen från Finland till länder utanför Norden har ytterligare förbättrats sedan år 1985, då emigranterna blev anmälningskyldiga.

Årliga uppgifter om befolkningen kommunvis finns tillgängliga i informationstjänsten Altika sedan år 1975. Tidsserier för befolkningsuppgifter i den avgiftsfria informationstjänsten "Väestö" börjar från år 1980 och 1987. Tidserien för hela landet gällande befolkningsförändringar börjar från år 1749.

7. Tydlighet och konsistens

I Statistikcentralens övriga statistik används befolkningsstatistikens material som primäruppgifter i fråga om befolkningen. Således stämmer Statistikcentralens statistik överens med varandra när det gäller uppgifter om befolkning.

Suomen virallinen tilasto
Finlands officiella statistik
Official Statistics of Finland

Befolkning 2009

Förfrågningar

Matti Saari (09) 1734 3401
Jari Tarkoma

vaesto.tilasto@stat.fi

www.stat.fi