

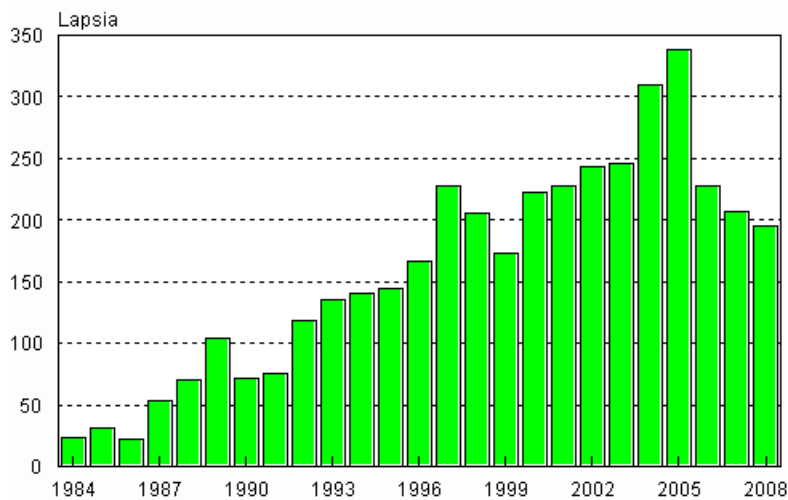
Adoptiot 2008

Suomeen ulkomailta adoptoitujen lasten määrä väheni edelleen vuonna 2008

Tilastokeskuksen mukaan Suomeen adoptoitiin vuoden 2008 aikana 195 ulkomailta syntyneitä lasta. Määrä on 12 vähemmän kuin vuonna 2007. Ulkomailta syntyneiden lasten adoptointien määrä on nyt 2000-luvun alun tasolla. Kotimaisten adoptioiden eli Suomessa syntyneiden henkilöiden adoptioiden määrä kasvoi seitsemällä tapauksella.

Suomessa tai ulkomailta syntyneitä henkilöitä otettiin ottolapseksi yhteensä 365 vuonna 2008, mikä on viisi vähemmän kuin vuotta aiemmin. Näistä adoptoiduista henkilöistä naisia oli 165 ja miehiä 200. Suurin osa adoptoiduista henkilöistä (198) kuului alle 5-vuotiaiden ikäryhmään. Yli 18-vuotiaita oli adoptoiduista 76 henkilöä.

Ulkomailta syntyneiden adoptoinnit Suomeen 1984–2008



Suomeen ulkomailta adoptoitiin eniten Thaimaassa (41) syntyneitä lapsia. Ulkomailta Suomeen adoptoiduista lapsista oli syntynyt Venäjällä 39 ja Etelä-Afrikassa 35 lasta. Vuonna 2007 eniten lapsia adoptoitiin Suomeen Kiinasta ja Thaimaasta. Ulkomaisissa adoptioissa adoptoinnin suoritti valtaosasta tapauksia (81%) kaksi vanhempaa. Suomessa syntyneen lapsen adoptoinnissa kahden vanhemman adoptioita oli alle puolet (35%).

Sisällys

Taulukko	
Adoptiot lapsen iän ja syntymäpaikan mukaan 2008.....	3
Kuviot	
Adoptiot syntymämaan mukaan 2008.....	4
Suomessa syntyneiden henkilöiden adoptiot 1987–2008.....	4
Laatuseloste, adoptiot.....	5

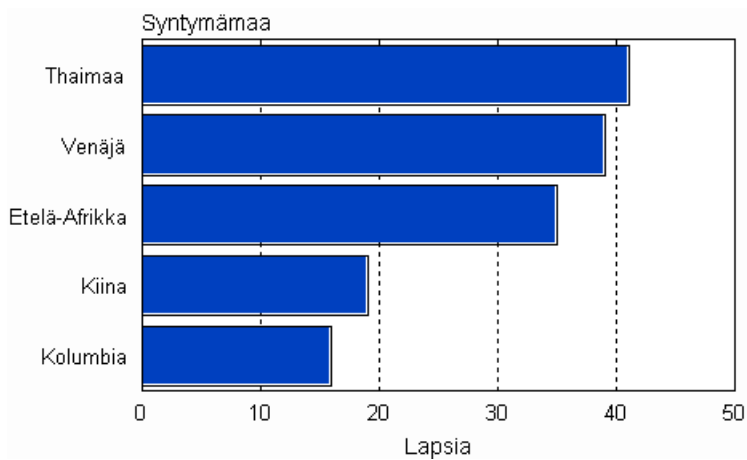
Taulukko

Adoptiot lapsen iän ja syntymäpaikan mukaan 2008

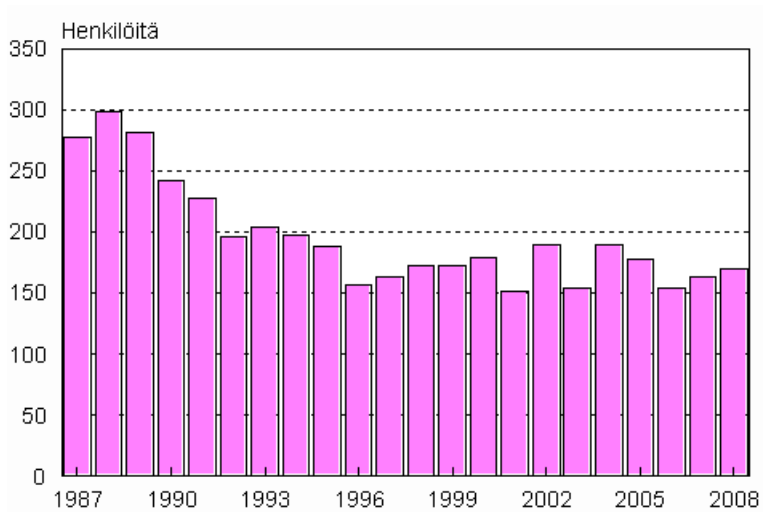
Ikäryhmä	Syntymäpaikka		
	Adoptiot yhteensä	Suomi	Ulkomaa
Ikäluokat yhteensä	365	170	195
0 - 4	198	40	158
5 - 9	54	33	21
10 - 19	47	37	10
20 - 39	58	54	4
40 -	8	6	2

Kuviot

Adoptiot syntymämaan mukaan 2008



Suomessa syntyneiden henkilöiden adoptiot 1987–2008



Laatuseloste, adoptiot

1. Tilastotietojen relevanssi

Suomen väestötilasto perustuu maistraattien ylläpitämästä Väestörekisterikeskuksen väestötietojärjestelmästä saataviin tietoihin. Paikalliset väestörekisteriviranomaiset antavat väestötietojärjestelmään jatkuvasti tietoja maassa asuvan väestön keskuudessa tapahtuvista väestömuutoksista. Vuodesta 1975 lähtien Tilastokeskus on saanut väestötiedot Väestörekisterikeskuksesta.

Suomen viimeinen henkikirjoitus tehtiin 1.1.1989. Sen jälkeen väestötietojärjestelmää on päivitetty muutosilmoituksin. Väestötietojärjestelmään tallennettavat tiedot määrittelee väestötietolaki (11.6.1993/507). Päättäneen vuoden väestömuutosilmoituksia odotetaan tammikuun viimeiseen päivään (laki väestötietolain 18 §:n muuttamisesta 24.11.1995).

Tilastokeskuksen tehtävänä on laatia yhteiskuntaoloja koskevia tilastoja (Laki tilastokeskuksesta 24.1.1992/48). Näihin kuuluvat myös väestötilastot. Tilastokeskuksen työjärjestys määrittää Henkilötilastot väestötilastojen tekijäksi (Tilastokeskuksen työjärjestys, TK-00-1443-08).

Kotikuntalain mukaan henkilön kotikunta ja asuinpaikka merkitään väestötietojärjestelmään. Kotikunta on kunta, jossa henkilö asuu tai se, jota hän pitää kotikuntanaan asumisensa, perhesuhteidensa, toimeentulonsa tai muiden vastaavien seikkojen johdosta tai johon hänellä on em. seikkojen perusteella kiinteä yhteys (Kotikuntalaki 201/1994.) Väestötietojärjestelmässä väestö jaetaan läsnä- ja poissaoleviin. Läsnaolevia ovat kaikki maassa vakinaisesti asuvat henkilöt. He ovat joko Suomen kansalaisia tai ulkomaalaisia. Poissaolevaan väestöön siirretään Suomen kansalainen, joka muuttaessaan on ilmoittanut olevansa vähintään vuoden poissa Suomesta. Poikkeuksen muodostavat ne Suomen kansalaiset, jotka ovat diplomaatteja, kehitysyhteistyössä toimivia yms. (Kotikuntalaki 201/1994). Väestömuutostilastoa laadittaessa on otettu huomioon vain tapahtumahetkellä läsnäolevien väestömuutokset. Henkilön siirtyminen muualta Suomeen luetaan mukaan väestötilastoon, jos hänen muuttoilmoituksella kotipaikakseen ilmoittama asuinpaikka myöhemmin hyväksytään hänen vakinaiseksi asuinpaikakseen.

Adoptiot

Adoptiolla eli lapseksi ottamisella tarkoitetaan sitä vanhemmuus-suhteen syntymistä, joka vahvistetaan tuomioistuimessa ja joka tulee vanhemmuus-suhteeksi biologisen vanhemmuuden tilalle. Adoptio otetaan huomioon tilastoissa silloin, kun vähintään toinen ottovanhempi asuu päätösajankohtana vakituisesti Suomessa. Adoptoitavan lapsen vakituisella asuinpaikalla päätösajankohtana ei ole merkitystä tilastoihin mukaan tulevia tapauksia valittaessa.

2. Tilastotutkimuksen menetelmäkuvaus

Maistraatit ylläpitävät väestötietojärjestelmää tallentamalla sinne saamansa tiedot maassa asuvan väestön keskuudessa tapahtuvista väestömuutoksista. Tietoihin voidaan lisätä tietoja maistraatissa tehdyistä päätöksistä. Evankelisluterilaisen kirkon ja ortodoksisen kirkkokunnan seurakunnat toimittavat myös tietoja väestömuutoksista maistraateille. Sairaalat toimittavat sähköisesti tiedot syntymistä väestötietojärjestelmän ylläpitoon. Tuomioistuimet vievät tiedot väestömuutoksista tekemistään päätöksistä väestötietojärjestelmään. Tilastokeskus saa väestötietojärjestelmästä konekielisessä muodossa väestömuutostiedot viikoittain. Vuodesta 1975 lähtien Tilastokeskus on saanut väestötiedot Väestörekisterikeskuksesta.

Tilastokeskus odottaa tietoja tilastovuoden väestömuutoksista seuraavan vuoden tammikuun loppuun asti. Tämän jälkeen ilmoitetut tiedot tilastovuoden ja edellisten vuosien väestömuutoksista sisältyvät seuraavan tilastovuoden aineistoon.

3. Tietojen oikeellisuus ja tarkkuus

Yleisesti ottaen Väestörekisterikeskuksen väestötietojärjestelmää voidaan pitää henkilöiden suhteen erittäin kattavana. Jotta henkilö saa henkilötunnuksen on hänet kirjattava väestötietojärjestelmään. Eläminen Suomessa ilman henkilötunnusta on käytännöllisesti katsoen mahdotonta. Laillinen työssäkäynti, pankkitilin avaaminen, asioiminen viranomaisten kanssa jne. edellyttää henkilötunnusta. Maastamuuttaneista jää suhteellisen usein

tiedot saamatta maastamuuton ilmoittamisen laiminlyönnin vuoksi. Vähintään vuoden mittaiseksi tarkoitettu oleskelu on edellytys Suomen väestöön kirjautumiseen.

Väestötietojärjestelmää on pidetty yllä henkikirjoituksen lakkauttamisen jälkeen vuodesta 1989 pelkästään väestönmuutosilmoituksin. Näiden oikeellisuudesta kertoo väestötietojärjestelmästä tehty osoitteiden luotettavuustutkimus.

Väestörekisterikeskus teettää vuosittain Tilastokeskuksella otantatutkimuksen osoitetietojen oikeellisuudesta. Noin 11 000 hengeltä tiedustellaan, onko heidän osoitteensa väestötietojärjestelmässä oikea. Vuoden 2007 tutkimuksessa vastanneista 98,8 prosentilla tieto oli oikein.

Kunnallisvaalien yhteydessä ulkomaalaisten äänioikeusilmoitusten palautukset paljastavat yleensä noin 1000 henkeä, jotka ovat muuttaneet maasta ilmoitusta tekemättä ja ovat siten olleet edelleen tilastoituna väestöön. Väestörekisterikeskus poistaa heidät väestötietojärjestelmän maassa asuvasta väestöstä ennen seuraavaa vuodenvaihdetta.

4. Julkaistujen tietojen ajantasaisuus ja oikea-aikaisuus

Lopulliset väestönmuutostilastot julkistetaan vuosittain touko-kesäkuussa lukuun ottamatta kuolleena syntyneitä, jotka julkistetaan syyskuussa. Aluejakona on vuodesta 1999 lähtien käytetty seuraavan vuoden ensimmäisen päivän aluejakoa. Näin ollen kunnat, jotka yhdistyvät vuoden ensimmäisenä päivänä on tilastoitu yhteen jo edellisen vuoden viimeisen päivän tilastoihin. Tieto yhdistyneiden kuntien väestönmuutoksista ennen yhdistymistä on saatavilla vuodesta 2003.

Kunnittaisia ennakkollisia väestönmuutostietoja on saatavilla kuukausittain. Ennakkotiedoista ilmestyy myös Väestön neljännesvuositilasto –julkaisu aina päättynyttä neljänestä seuraavan kuun lopulla.

5. Tietojen saatavuus ja läpinäkyvyys/selkeys

Väestön perustiedot on saatavilla sähköisessä muodossa kunnittain tai kuntaa suuremmilla aluejaoilla Tilastokeskuksen veloitusettomassa tietopalvelussa internetissä osoitteessa:

<http://tilastokeskus.fi/tup/tilastotietokannat/index.html>

Maksullisessa sähköisessä tietopalvelussa on saatavilla eritellympää tietoa väestöstä mm. kunnan osa-alueittain. Altika-tietopalvelussa on myös kunnittaisia väestötietoja vuodesta 1975 lähtien.

6. Tilastojen vertailukelpoisuus

Vertailtavissa olevia alueellisia väestönmuutosaikasarjoja on saatavissa maksuttomasti vuodesta 1987 lähtien. Taulukoissa ilmoitetaan aina mitä aluejaotusta on käytetty.

Passilueteloihin perustunut siirtolaistilastointi alkoi v. 1900 ja jatkui vuoteen 1984 saakka. Vuodesta 1945 lähtien on kokonaislukumäärätietoa Suomen ja ulkomaiden välisestä muuttoliikkeestä, joka on saatu muiden maiden tilastoaineistoista. Pohjoismaiden välinen muuttoliiketilasto parani vuonna 1969, kun Pohjoismaiden väestökirjanpidossa otettiin käyttöön ns. Pohjoismainen muuttokirja. Suomesta Pohjoismaiden ulkopuolelle suuntautuneen muuttoliikkeen tilastointi parani edelleen vuodesta 1985 lähtien, jolloin maastamuuttaneille tuli ilmoitusvelvollisuus.

Sähköisessä muodossa väestönmuutostietoja on saatavilla Altika-tietopalvelussa vuosittain vuodesta 1975 lähtien. Veloitusettoman Väestö -tietopalvelun väestötietojen aikasarjoista osa alkaa vuodesta 1980 ja osa vuodesta 1987. Koko maan väestönmuutosten aikasarja alkaa vuodesta 1749.

7. Selkeys ja eheys/yhtenäisyys

Tilastokeskuksen muissa tilastoissa pohjatiетona väestön osalta käytetään väestötilaston aineistoa. Näin ollen Tilastokeskuksen eri tilastot täsmäävät väestötietojen suhteen.

Tilastoissa käytetyt luokitukset löytyvät osoitteesta:

<http://tilastokeskus.fi/tk/tt/luokitukset/index.html>

Suomen virallinen tilasto
Finlands officiella statistik
Official Statistics of Finland

Väestö 2009

Lisätietoja

Matti Saari (09) 1734 3401
Vastaava tilastojohtaja:
Jari Tarkoma

vaesto.tilasto@tilastokeskus.fi

www.tilastokeskus.fi

Asiakaspalaute: www.tilastokeskus.fi/palaute

Tilastokeskus, myyntipalvelu
PL 4C
00022 TILASTOKESKUS
puh. (09) 1734 2011
faksi (09) 1734 2500
myynti@tilastokeskus.fi
www.tilastokeskus.fi

ISSN 1796-0479
= Suomen virallinen tilasto
ISSN 1797-7363 (pdf)
ISBN 978-952-244-067-9 (pdf)