

Karttaohje (PX-iMap -käyttöohje)

- [Yleistä](#)
- [Aineiston poiminta](#)
- [Karttasovelluksen toiminnot ja kartan muokkaus](#)
- [Kartan talletus](#)

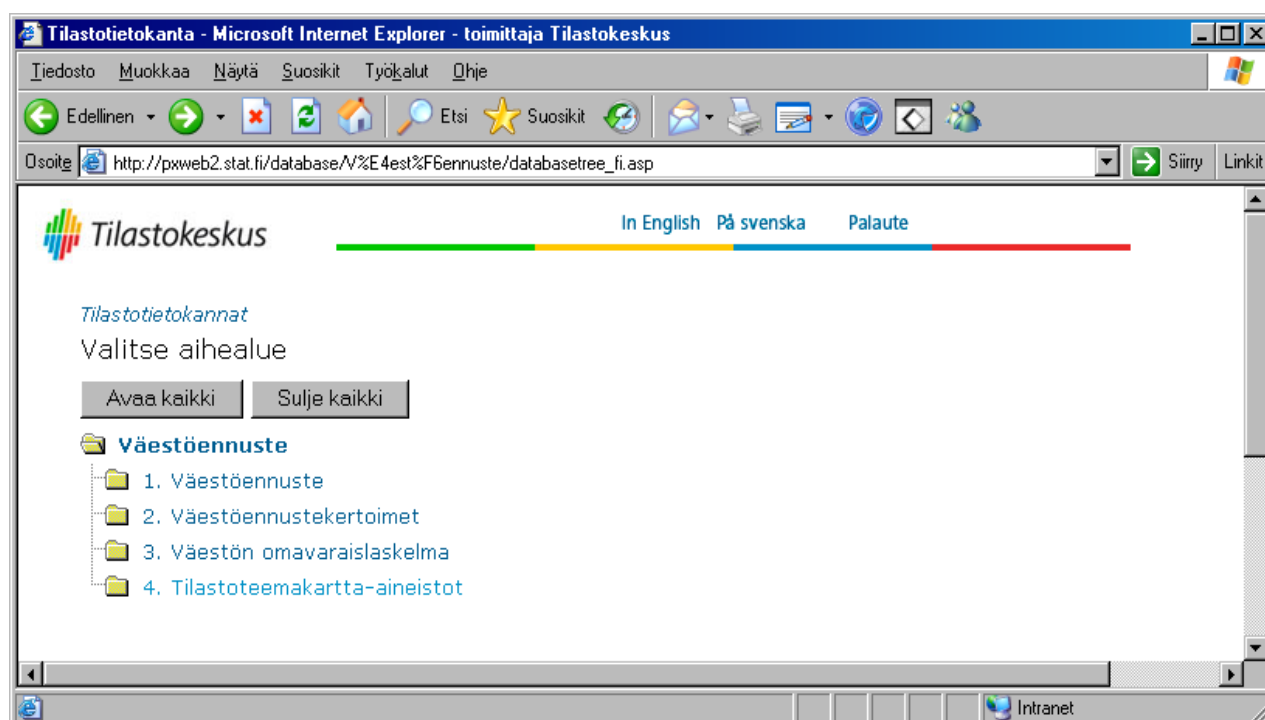
Yleistä

Voit laatia teemakartan PX-Web tietokantapalvelun aluetilastoista tämän ohjeen mukaisesti.

Tilastokeskuksen PX-Web-palvelujen kartta-aineistoihin pääset joko **Tilastot > Tilastotietokannat** - tai **Tuotteet ja palvelut > Tilastotietokannat** -sivuilta. Huomaa, että karttaominaisuutta ei ole liitetty kaikkiin aluetietoa sisältäviin taulukoihin. Karttaesityksiin hyvin sopivat muuttujat onkin yleensä koottu aihealueittain erillisiin ”teemakartta-aineistot” taulukoihin. Tämän käyttöohjeen esimerkit on otettu maksullisen Väestöennuste-tietokantapalvelun teemakarttataulukoista. Maksullisiin palveluihin tarvitset käyttäjätunnuksen jolla kirjaudut sisään, ks. PX-Web-StatFin-palvelujen yleinen [käyttöohje](#).

Valitse ensin tietokanta ja aihealue, esim. Väestötilastopalvelu / Väestöennuste. Seuraavaksi voit valita taulukkuuettelosta haluamasi taulukon. Valitse muuttujat-linkistä avautuu sivu, josta voit valita tiedot haluamaasi taulukkopoimintaan.

Kuva 1.

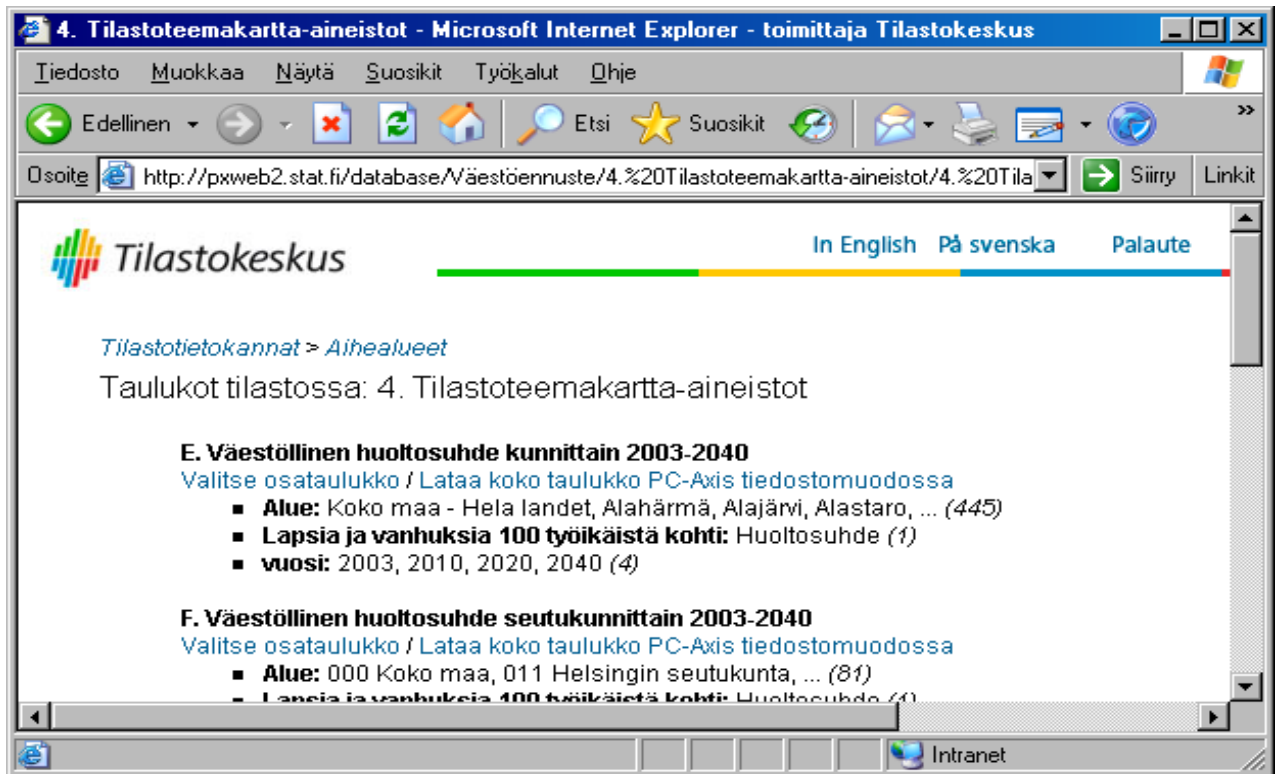


Valitse aihealueeksi Tilastoteemakartta-aineistot.

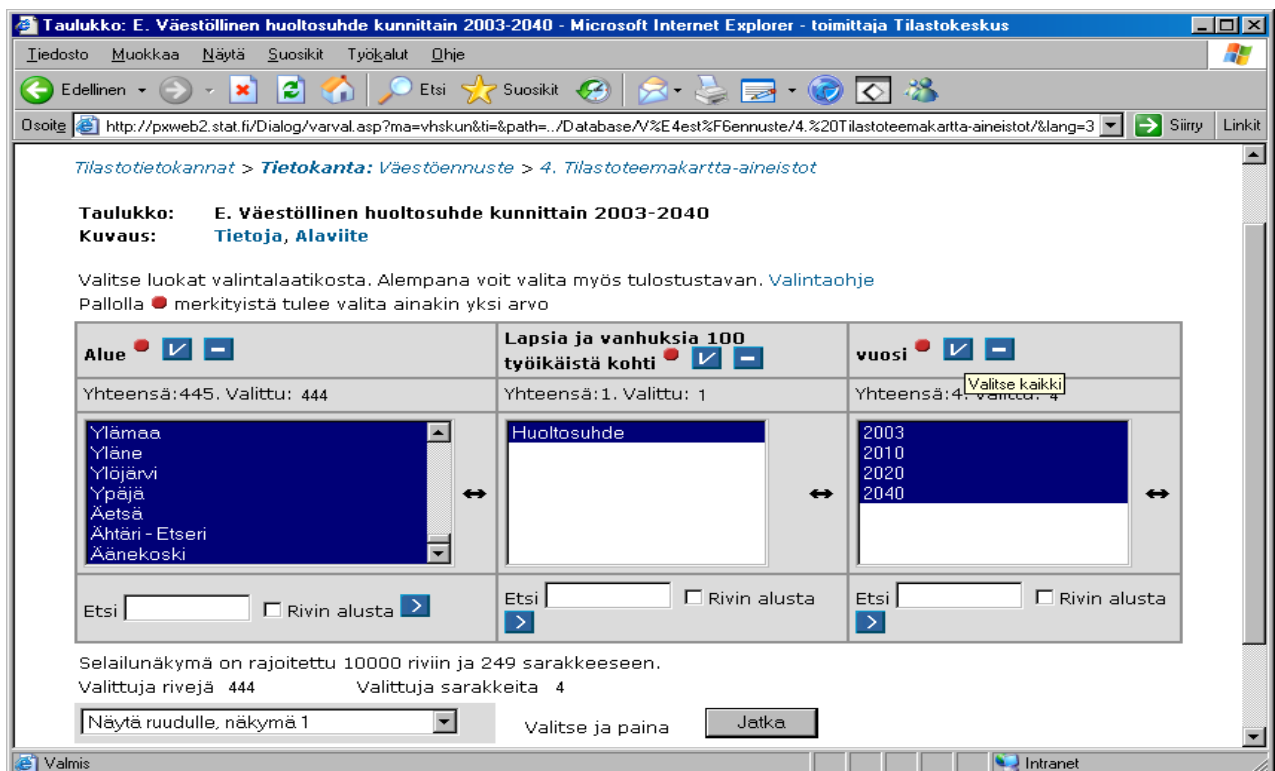
[Alkuun](#)

Aineiston poiminta

Kuva 2.



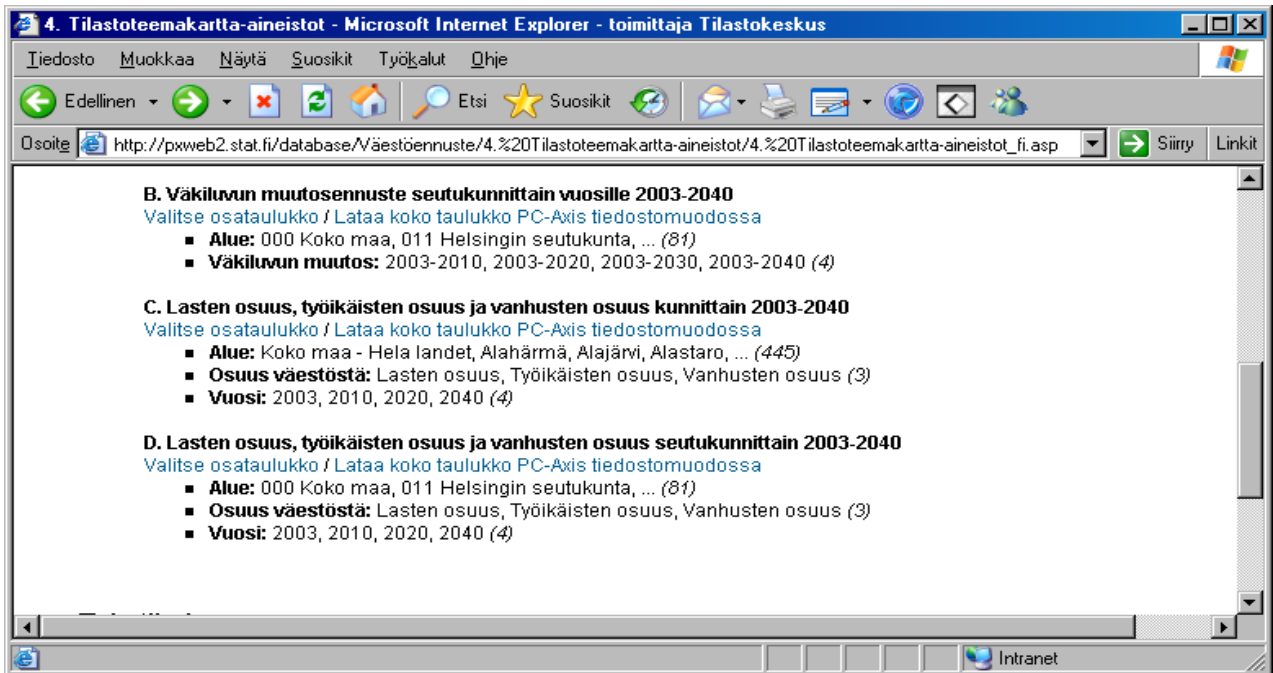
Kuva 3.



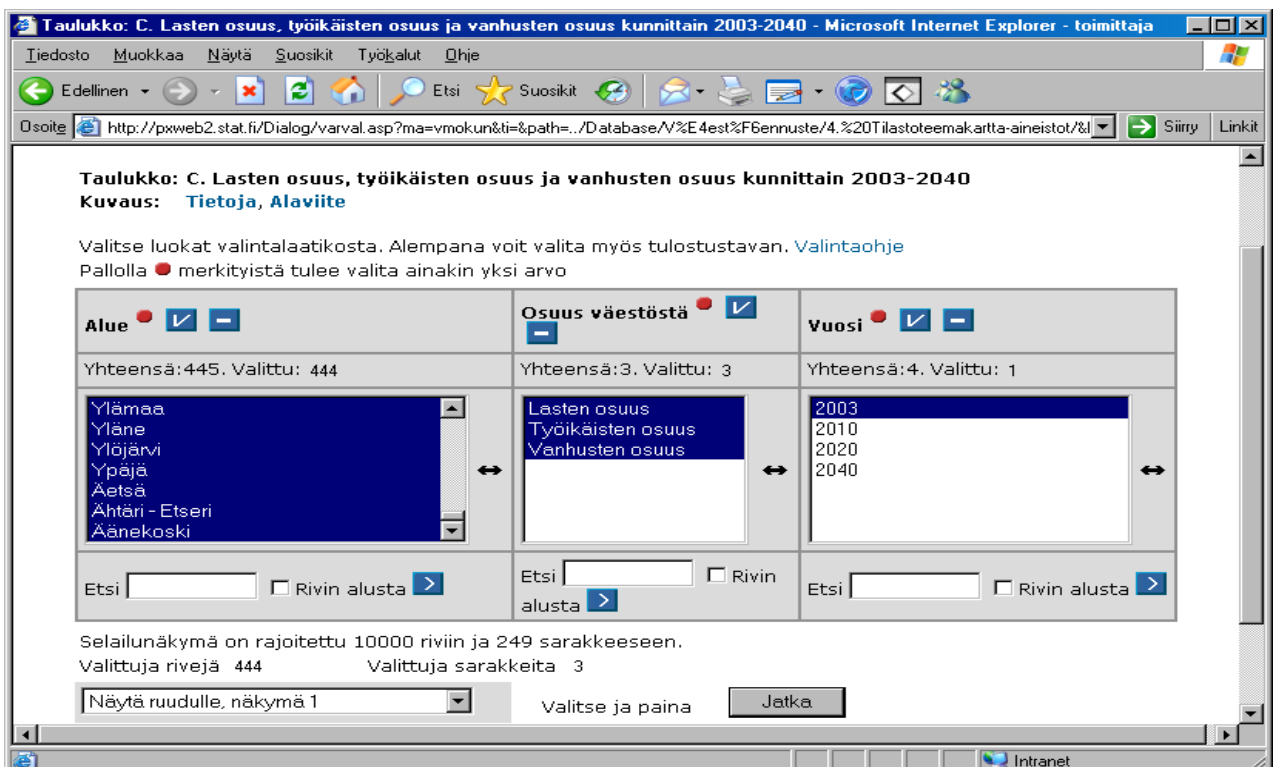
Seuraavaksi voit valita luokat. Taulukkopoimintaa tehdessä on tässä esimerkissä huomioitava, että voit valita taulukkoon aiheuuttujalle yhden arvon, mutta useita ajankohtia (kuvat 2 ja 3). Tai toisinpäin, voit valita useita arvoja aiheuuttujalle ja vain yhden ajankohdan (kuvat 4 ja 5).

Poimintaohje kartta-aineistoille yleistettynä: Aina kun taulukossa on useita muuttujia, voit tehdä alueuuttujan lisäksi vain yhdestä muuttujasta monta valintaa ja kaikista muista muuttujista on valittava vain yksi luokka.

Kuva 4.



Kuva 5.



Kuva 6.

Tilastokeskus [In English](#) [På svenska](#) [Palaute](#)

Tilastotietokannat > **Tietokanta: Väestöennuste** > 4. Tilastoteemakartta-aineistot > Muuttajat ja luokat

Muokkaa ja laske Tallenna **Kuviot ja kartat**

Pikalinkit: [→](#) [↶](#) [Σ](#) [XLS](#) [PX](#) [CSV](#)

C. Lasten osuus, työikäisten osuus ja vanhusten osuus kunnittain 2003-2040 muuttujina Alue, Vuosi ja Osuus väestöstä

	2003		
	Lasten osuus	Työikäisten osuus	Vanhusten osuus
Alahärmä	18,8	62,1	19,1
Alajärvi	20,4	61,5	18,1
Alastaro	15,3	60,4	24,3
Alavieska	22,7	58,9	18,5
Alavus	17,8	61,8	20,4
Anjalankoski	16,9	64,1	19,0
Artjärvi - Artsjö	15,5	59,7	24,7
Asikkala	16,3	63,6	20,0

Taulukon katselutilassa valitse kuviot ja kartat ja sieltä kartta. Jos karttatoimintoa ei ole valikossa, taulukkoa ei ole tarkoitettu näytettäväksi karttasovelluksella.

[Alkuun](#)

Karttasovelluksen toiminnot ja kartan muokkaus

Karttasovelluksen toiminnot ovat: Muuttujavalinta, Kartan tyyppin valinta, Luokituksen valinta, Kartan koon (%) valinta näytöllä ja Linkki kartan tallennustiedostoihin.

Kuva 7.

E. Väestöllinen huoltosuhde kunnittain 2003-2040 muuttujina Alue, L

Muuttuja: 2003

Kartan tyyppi: 2003 [Kartta](#)

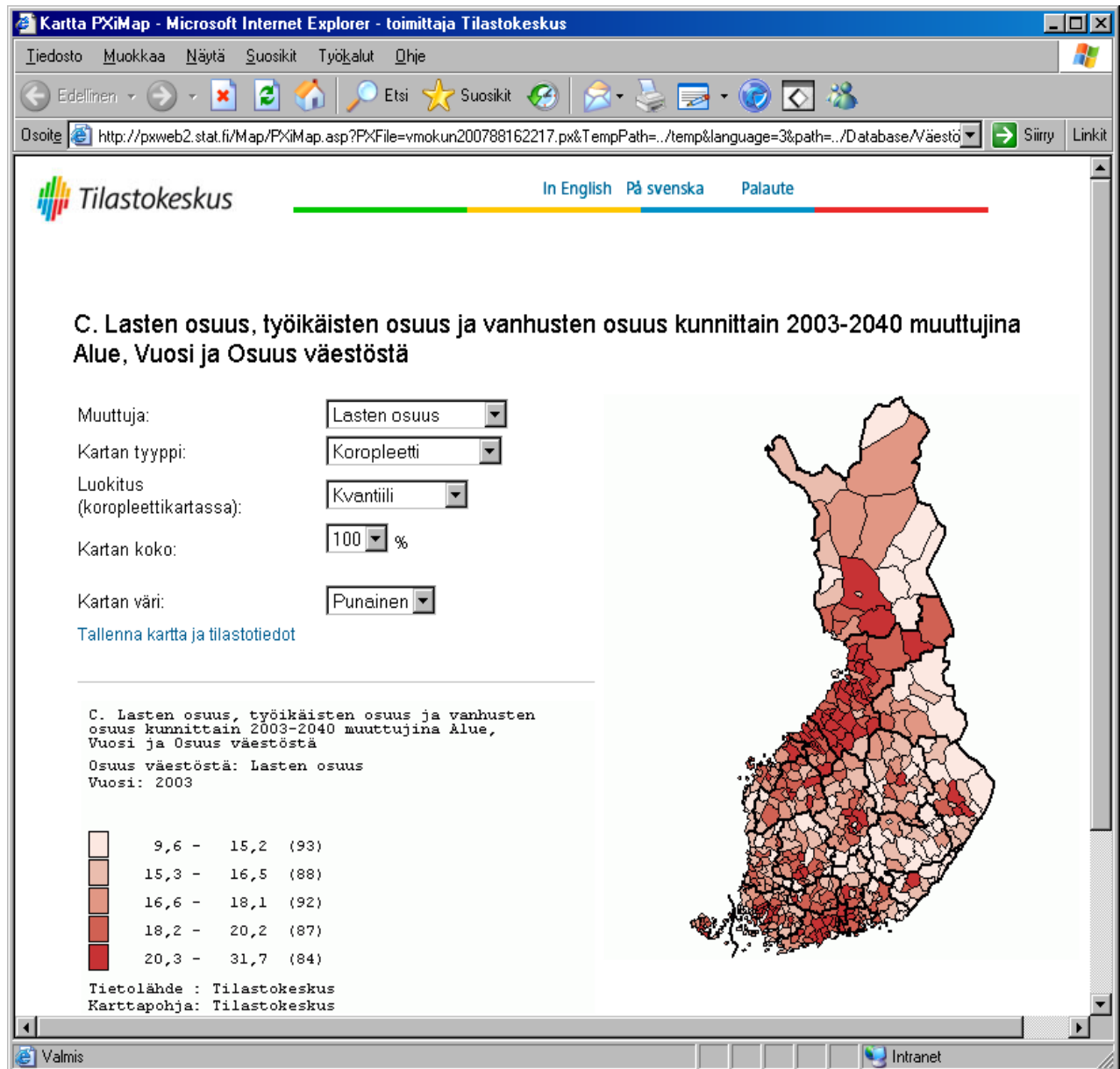
Luokitus (koropleettikartassa): 2010

Kartan koko: 100 %

[Tallenna kartta ja tilastotiedot](#)

Huomaa, että muuttujavalinta näyttää aiemmassa vaiheessa valitut muuttujan arvot. Jos on valittu vain yksi arvo aiheuuttujalle, voidaan valita minkä ajankohdan mukaan kartta näytetään.

Kuva 8.



On huomattava, että kartan selitteen otsikointi syntyy valitusta aineistosta valittujen muuttujien mukaan (kuvat 2 ja 3) ja selitetekstiin jää karttaa tulostettaessa sellaisia aiheita, joita juuri nimenomaisessa kartassa ei ole. Selitteessä on kuitenkin näkyvissä minkä aiheuuttujan arvon ja ajankohdan mukaan kartta on tehty. Tässä esimerkissä valitaan ajankohdaksi 2003, mutta kartan otsikkoon jää vuosimuuttujan kaikki arvot.

Kartan tyyppiä voidaan valita koropleetikartta jossa alueet ovat arvonsa perusteella esitetty eri sävyastein tai luokitellun kasvava pistesymbolikartta.

Kuva 9.

E. Väestöllinen huoltosuhde kunnittain 2003-2040 muuttujina Alue

Muuttuja:

Kartan tyyppi:

Luokitus
(koropleettikartassa):

Kartan koko: %

[Tallenna kartta ja tilastotiedot](#)

Luokituksen voi vaihtaa kvanttiiksi tai tasaväliseksi luokituksi.

Kuva 10.

E. Väestöllinen huoltosuhde kunnittain 2003-2040 muuttujina

Muuttuja:

Kartan tyyppi:

Luokitus
(koropleettikartassa):

Kartan koko: %

[Tallenna kartta ja tilastotiedot](#)

Kartan koon voi vaihtaa näytöllä 50 %-500 %. Kun kartan suurennos on 200 % tai yli, karttaan tulee näkyviin alueiden nimet (esimerkissä, kuva 12 on osa karttaa).

Kuva 11.

Muuttuja:

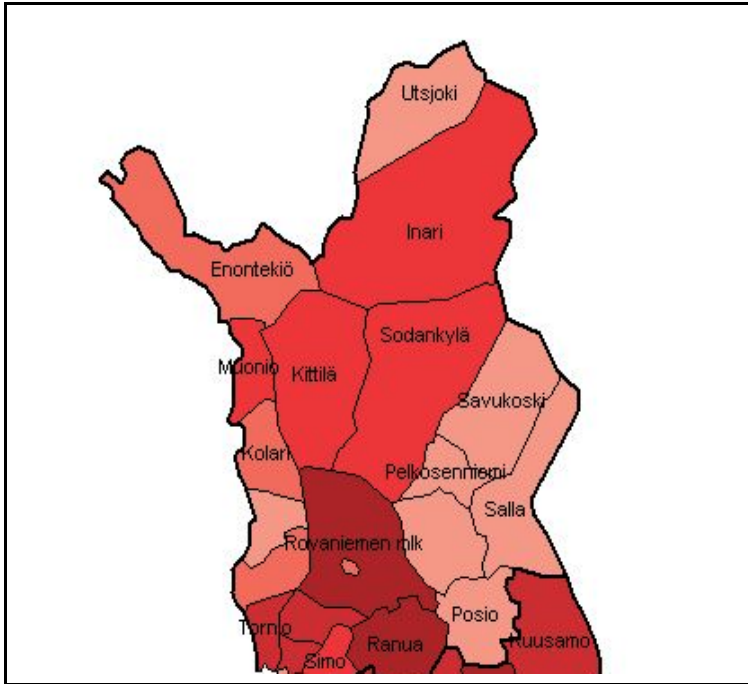
Kartan tyyppi:

Luokitus
(koropleettikartassa):

Kartan koko: %

[Tallenna kartta ja tilastotiedot](#)

Kuva 12.



[Alkuun](#)

Kartan talletus

Kartan tallennus -linkistä aukeaa erillinen HTML-sivu, jossa on linkki kartan ja sen selitteen tallentamiseen kuvamuodossa.

Kuva 13.

http://pxweb2.stat.fi/Map/PXiMap_download.asp?PXiMapTempPath=../map/temp&PXOfile=vmokun20078929 - Microsoft Internet...

Tiedosto Muokkaa Näytä Suosikit Työkalut Ohje

Edellinen Etsi Suosikit

Osoite http://pxweb2.stat.fi/Map/PXiMap_download.asp?PXiMapTempPath=../map/temp&PXOfile=vmokun200789295271pxo.txt&PXfile=vm

Tilastokeskus In English På svenska Palaute

Tallenna kartta ja tilastollinen tieto

Tallennettuja tiedostoja on mahdollista muuttaa PX-Map ohjelmalla (värit, luokitukset yms.).

Voit avata PXO-tiedoston PX-MAPIlla. Tallenna PX-tiedosto PX-MAPIin "PX-files" hakemistoon

[PXO-tiedosto \(kartan tiedot\)](#)
[PX-tiedosto \(tilastotieto\)](#)

[Kartta \(gif-tiedosto\)](#)
[Kartan selite \(gif-tiedosto\)](#)

Valmis Intranet