



Asiakaskohtainen suhdannepalvelu

*Nopeita ja yksilöllisiä
liikevaihdon,
palkkasumman,
henkilöstömäärän
ja viennin
suhdannekuvaajia
toimialoittain,
alueittain
ja yritysryhmittäin*

Käyttäjän käsikirja



Alkusanat

Tämä käsikirja on tarkoitettu oppaaksi Tilastokeskuksen Asiakaskohtaisen suhdannepalvelun tuottamien tietojen käyttäjille. Käsikirjassa kerrotaan

- Asiakaskohtaisen suhdannepalvelun sisällöstä ja hyödyntämisestä
- Asiakaskohtaisen suhdannepalvelun vaiheista ja hinnoittelusta
- Peruskäsitteistä, aineistoista ja kattavuudesta
- Tietojen tulkinnasta
- Tietojen laskentamenetelmistä
- Asiakaskohtaisen suhdannepalvelun kehittämisestä

Tilastokeskus alkoi tuottaa kuukausittaista suhdannetietoa kotimaan yritystoiminnasta vuonna 1999. Samana vuonna käynnistyi myös Asiakaskohtainen suhdannepalvelu. Asiakaskohtainen suhdannepalvelu tuottaa asiakkaan toiveiden mukaista toimialoittaista, alueellista tai yritysryhmittäistä suhdannetietoa, jossa yritystoimintaa tarkastellaan pääasiassa liikevaihdon, palkkasumman ja henkilöstömäärän kehityksen pohjalta. Tietoa voidaan tuottaa myös kotimaan myynnistä, viennistä, myynnistä verokannoittain sekä maksetun arvonlisäveron määrästä.

Vuonna 2003 Asiakaskohtaisen suhdannepalvelun tuotantoon otettu henkilöstömääräindikaattori mahdollistaa yritysten työllistämien henkilöiden määräravion tuottamisen toimialoittain ja alueittain muutaman kuukauden viiveellä. Kesällä 2004 palvelua laajennettiin kasvukatsauksella, jota voidaan tuottaa tarkasteltavien alojen analysoinnin tueksi ja syventämiseksi. Kasvukatsauksen avulla voidaan tarkastella erilaisten yritysluokkien vaikutusta alan kehitykseen.

Asiakaskohtaisen suhdannepalvelun tuottamaa tietoa hyödynnetään esimerkiksi toimialojen ominaispiirteiden analysoinnissa, talouden rakenteiden ja kehityksen seurannassa, alueellisessa kehittämisessä, kilpailuympäristön seurannassa, elinkeinoelämän päätöksenteossa ja hankkeiden arvioinnissa. Lisäksi suhdannetiedot tarjoavat luotettavan vertailupohjan erilaisten suhdanne-ennusteiden ja barometrien toteutumisen seurannalle.

Asiakaskohtainen suhdannepalvelu on kehittyvä tietopalvelu, jonka sisältö räätälöidään asiakasta kiinnostavien elinkeinoelämän alueiden mukaiseksi. Palvelun osaksi kehitetään parhaillaan uusia indikaattoreita kuvaamaan yritysten kannattavuutta.

Tilastokeskus, huhtikuussa 2008

Yhteystiedot

Tilastokeskus
Yritysten suhdanteet
Asiakaskohtainen suhdannepalvelu
Postiosoite: PL 3B, 00022 TILASTOKESKUS
Käyntiosoite: Työpajankatu 13, Helsinki

Internet: tilastokeskus.fi/suhdannepalvelu

Sähköposti: palvelut.suhdanne@tilastokeskus.fi

Lisätietoja

Tiina Herttuainen
(Tietopalvelupäällikkö) puh. (09) 1734 3619

Satu Elho
(markkinointi, toimeksiantojen tuotanto) puh. (09) 1734 2966

Merja Huopainen
(markkinointi, toimeksiantojen tuotanto) puh. (09) 1734 2672

Tiina Karppanen
(alkuselvitykset, toimeksiantojen tuotanto) puh. (09) 1734 2656

Mark Rantala
(laskentamenetelmät) puh. (09) 1734 3552

Antti Santaharju
(laskentamenetelmät) puh. (09) 1734 2720

Sisällys

1	ASIAKASKOHTAISEN SUHDANNEPALVELUN SISÄLTÖ JA HYÖDYNTÄMINEN.....	5
1.1	<i>Yritystoiminnan toimialoitettiset suhdannetiedot.....</i>	5
1.2	<i>Asiakaskohtaisen suhdannepalvelun tietosisältö.....</i>	6
1.3	<i>Suhdannetietojen hyödyntäminen.....</i>	8
2	ASIAKASKOHTAISEN SUHDANNEPALVELUN KÄYNNISTYMINEN.....	9
2.1	<i>Konsultointivaihe.....</i>	9
2.2	<i>Tarkastelujoukon rajauksen vaihtoehdot.....</i>	9
	Aluerajaus.....	9
	Toimiala- tai yritysryhmärajaus.....	9
2.3	<i>Tietopalvelusopimus.....</i>	9
2.4	<i>Ensimmäisten tietojen toimittaminen.....</i>	10
3	PALVELUN HINNOITTELU.....	11
4	ASIAKASKOHTAISEN SUHDANNEPALVELUN PERUSKÄSITTEET, AINEISTOT JA KATTAVUUS.....	12
4.1	<i>Tarkastelukohteiden sisältö.....</i>	12
4.2	<i>Luokiteltavat yksiköt.....</i>	13
4.3	<i>Toisiaan täydentävät aineistot.....</i>	14
4.4	<i>Rakenne- ja suhdannetilastojen käsitteiden vertailtavuus.....</i>	15
4.5	<i>Rakenne- ja suhdannetilastojen kohdejoukko.....</i>	16
5	TIETOJEN TULKINTA.....	17
5.1	<i>Rakenneselvitys suhdannetietojen tukena.....</i>	17
5.2	<i>Yritys- ja toimipaikkamäärätietojen käyttö.....</i>	18
5.3	<i>Muutosprosentit kehityksen seuraajina.....</i>	19
5.4	<i>Kausitasoitettujen sarjan sekä trendin tulkinta.....</i>	21
5.5	<i>Kasvukatsaus tulkinnan ja analyysin tukena.....</i>	22
6	SUHDANNETIEDON LASKENTAMENETELMÄT.....	23
6.1	<i>Tietojen alueellistaminen.....</i>	23
6.2	<i>Perusvuoden indeksi.....</i>	24
6.3	<i>Perusvuoden muutos 1995 ⇒ 2000 ja indeksisarjojen tulkinta.....</i>	25
6.4	<i>Indeksilaskenta vuosimuutoksien avulla.....</i>	26
6.5	<i>Kausitasoitusmenetelmä.....</i>	27
6.6	<i>Tietosisällön kertyminen aineistoon.....</i>	28
6.7	<i>Aineiston käsittely.....</i>	28
7	KEHITTÄMINEN.....	29
8	KÄSITTEET.....	29

1 Asiakaskohtaisen suhdannepalvelun sisältö ja hyödyntäminen

1.1 Yritystoiminnan toimialoitteiset suhdannetiedot

Tilastokeskus tuottaa liiketoiminnan lyhyen aikavälin kehitystä kuvaavaa suhdannetietoa monella tavalla. *Säännöllisellä tuotannolla* tuotetaan toimialoitteista tietoa budjettirahoitteisesti julkiseen käyttöön. Lisäksi tuotetaan *asiakaskohtaisia suhdannetietoja* maksullisina toimeksiantoina käyttäjien vaihtelevien tietotarpeiden mukaisesti.

Liiketoiminnan kuukausikuvaajat ovat kuukausittain julkiseen käyttöön tuotettavia suhdannetilastoja teollisuuden, kaupan, rakentamisen ja muiden palvelujen eri alatoimialoista. Kaupan myyntiä on tilastoitu jo 1950-luvulta lähtien. Teollisuuden, rakentamisen ja muiden palvelujen liikevaihto- ja palkkasummatietojen sekä kaupan palkkasumman kuukausittainen julkaiseminen aloitettiin vuonna 1999. Rahoitustoiminnan, koulutuksen, terveydenhuolto- ja sosiaalipalvelujen, julkisen sektorin ja koko talouden palkkasummasarjojen julkaiseminen aloitettiin maaliskuussa 2001.

Julkiseen käyttöön tuotettavat toimialoitteiset suhdannetiedot julkaistaan koko maan tasolla ja kaikki indeksisarjat alkavat vuodesta 1995. Uusimmat tiedot yritystoiminnan kehityksestä tuotetaan muutaman kuukauden viiveellä tarkasteltavasta kuukaudesta: liikevaihto- ja vientitietojen julkaisuviive on kolme kuukautta, palkkasumman ja henkilöstömäärän kuukautta lyhyempi. Säännöllisesti tuotettavien liiketoimintakuvaajien tulokset ja niiden pohjalta laaditut lehdistötiedotteet julkaistaan kuukausittain Tilastokeskuksen kotisivuilla osoitteessa: tilastokeskus.fi/til/yri.html.

Asiakaskohtaisen suhdannepalvelun tietojen julkaisuviive on sama kuin säännöllisesti tuotettavilla liiketoimintakuvaajilla. Esimerkiksi jos palvelun tilaajalle toimitetaan suhdannetiedot elokuun alussa, uusimmat liikevaihto- ja vientitiedot kuvaavat huhtikuun kehitystä, palkkasumma- ja henkilöstömäärätiedot puolestaan toukokuun kehitystä.

Maksullisina toimeksiantoina tehtävät suhdannetiedot palvelevat asiakkaiden yksilöllisiä tietotarpeita kotimaan yritystoiminnasta. Tiedot voidaan tuottaa joko tammikuusta 1995 tai 2000 lähtien. Palvelun tilaaja voi itse määritellä tarkasteltavat alueet, toimialat, yritysyhmittä ja tietojen tuottamisajankohdat. Asiakaskohtainen suhdannepalvelu tuottaa sekä kertaluonteisia selvityksiä että tiheästi päivitettäviä suhdannetietopaketteja. Riippumatta tietosisällön laajuudesta palvelu tuottaa yritystoiminnan uusimman toteutumattiedon nopeasti toimitettavina sähköisinä tiedostoina.

Esimerkki 1: Asiakaskohtaisessa suhdannepalvelussa yritystoiminnan kehitystä voidaan tarkastella esimerkiksi seuraavilla tavoilla:

1. Tarkastellaan vähittäiskaupan toimialojen liikevaihdon ja palkkasumman kehitystä Hämeenlinnan seutukunnassa siten, että vertailutietoina käytetään koko maan vähittäiskaupan tietoja.
2. Seurataan Tampereen seutukunnan alueella sijaitsevien yritysten viennin kehitystä yhtenä ryhmänä. Yritykset on valittu sähkö- ja teleliikenteen, tietoliikennepalvelujen sekä elektroniikkateollisuuden toimialoilta.
3. Tutkitaan yli kymmenen ja enintään kymmenen henkeä työllistävien mainostoimistojen liikevaihdon kehitystä koko maassa.

4. Tietojen tilaaja määrittelee vähintään 30 yrityksen ryhmän joiden liikevaihdon kehitystä halutaan seurata. Yritykset voivat olla esimerkiksi jäsenyrityksiä tai samalla toimialalla toimivia kilpailijoita. Yritysryhmän liikevaihdon kehitystä voidaan verrata koko maan vastaavan toimialan kehitykseen tai tilaajatahon liikevaihdon kehitykseen.

1.2 Asiakaskohtaisen suhdannepalvelun tietosisältö

Suhdannetietojen hyödyntämisessä oleellisia tekijöitä ovat ajantasaisuus, käytännöllisyys ja vertailtavuus. Tämän vuoksi asiakkaalle tuotetaan indeksisarjoja, muutosprosentteja ja kuvioita sisältävä tietopaketti.

Indeksisarjat

Asiakaskohtaisessa suhdannepalvelussa tiedot tuotetaan pääasiassa indeksilukuina, koska ne helpottavat tarkasteltavien ryhmien vertailua. Jokaisesta seurattavasta ryhmästä tuotetaan kolme indeksilukusarjaa: alkuperäinen ja kausitasoitettu sarja sekä trendi (ks. tarkemmin luku 5.4 Alkuperäisen ja kausitasoitettun sarjan sekä trendin tulkinta). Indeksiluvut ovat erityisen käyttökelpoisia silloin, kun vertaillaan eri muuttujien, esimerkiksi liikevaihdon, viennin, palkkasumman tai henkilöstömäärän muutosta eri toimialoilla. Indeksiluvut eivät kuitenkaan kerro kyseisten muuttujien jakautumisesta toimialojen kesken, minkä vuoksi asiakkaille tuotetaan rakenneselvityksessä myös muuttujien toimialoitteiset määrätiedot (eurosummat tai henkilöstömäärät).

Muutosprosentit

Indeksien avulla lasketaan prosenttimuutoksia eri vuosien välillä ja vuoden sisällä voidaan verrata kuukausien välisiä eroja. Muutosprosentti kertoo toimialalla tapahtuneen muuttujan, esimerkiksi liikevaihdon, kasvun tai vähenemisen edellisen vuoden vastaavaan kuukauteen verrattuna.

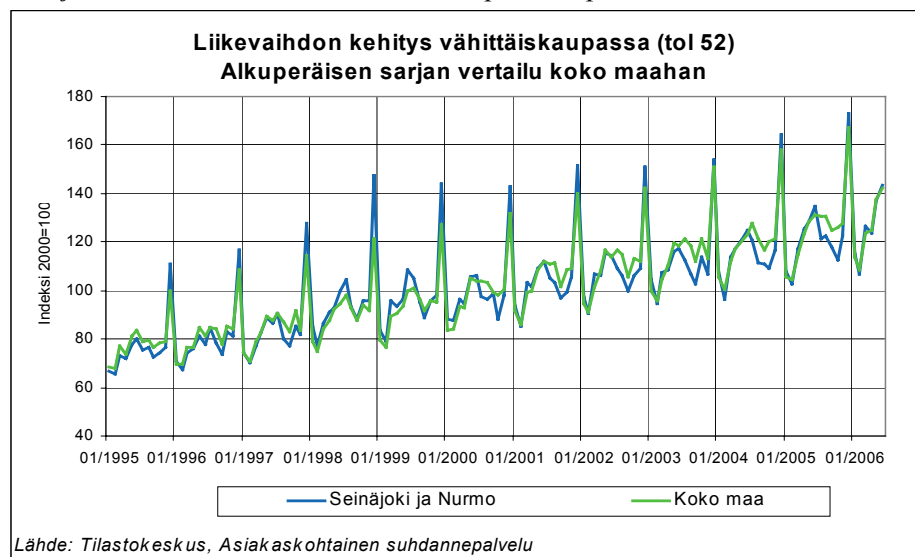
Kuviot

Asiakkaalle toimitettava tiedosto sisältää indeksisarjojen lisäksi myös kehitystä havainnollistavat kuviot, joista voi nopealla silmäyksellä havaita uusimmat kehityssuunnat (Ks. esimerkki 2).

Esimerkki 2. Kehitystä havainnollistavat kuviot:

1. Vähittäiskaupan (toimiala 52) liikevaihdon kehitys Seinäjoella ja Nurmossa, nk. alkuperäinen indeksisarja.

Kuva 1. Seinäjoen ja Nurmon vähittäiskaupan (TOL 52) alkuperäisen indeksisarjan vertailu koko maan vähittäiskaupan alkuperäiseen indeksiin

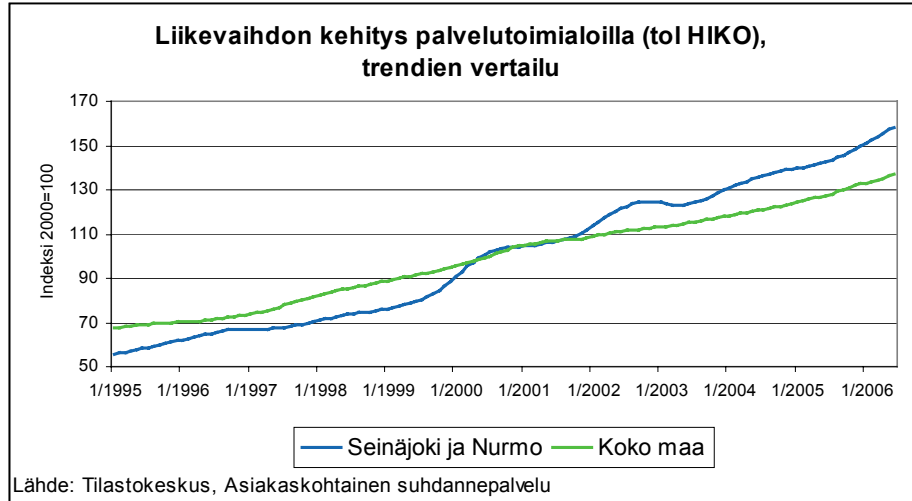


Alkuperäinen indeksisarja kertoo, että sekä koko maassa että Seinäjoella ja Nurmossa vuosien ensimmäiset kuukaudet (tammi-helmikuu) ovat vuoden heikointa aikaa liikevaihdon kertymi-

sen kannalta ja että viimeisten kuukausien (marras-joulukuu) aikana liikevaihtoa tuotetaan vuoden sisällä eniten.

2. Palvelujen (toimialaryhmä HIKO) liikevaihdon kehitys Seinäjoella ja Nurmossa, nk. trendi.

Kuva 2. Seinäjoen ja Nurmon palvelualuejen (TOL HIKO) trendin vertailu koko maan palvelualuejen trendisarjaan



Kuvion trendi osoittaa, että Seinäjoella ja Nurmossa palvelualuejen liikevaihdon kasvu on ollut nopeampaa kuin palvelujen liikevaihdon kasvu koko maassa keskimäärin.

Yritysten lukumäärät

Palvelun tilaajalle toimitetaan laskennassa mukana olevien yritysten ja toimipaikkojen kuukausittaiset lukumäärätiedot. Luvuissa ovat mukana kaikki ne yritykset ja toimipaikat, jotka kyseisenä kuukautena ovat tuottaneet liikevaihtoa tai palkkoja kuvattavasta muuttujasta riippuen.

Vertailutiedot

Alueellisia suhdannetietoja sisältävien aikasarjojen ja kuvioiden rinnalle voidaan liittää myös koko maan vertailutiedot säännölliseen tuotantoon sisältyviltä vastaavilta toimialoilta. Koko maan vertailutiedot voidaan sopimuksen mukaan tuottaa myös toimialoista, jotka eivät sisälly säännölliseen kuukausituotantoon.

Rakenneselvitys

Tietopalvelun ensitoimituksen yhteydessä asiakkaalle toimitetaan *rakenneselvitys* valitun alueen elinkeinotoiminnasta. Rakenneselvitys on taulukkomuotoinen tuloste yritysten ja toimipaikkojen lukumääristä sekä kuvattavasta muuttujasta (esimerkiksi liikevaihdon, palkkasumman tai henkilötyövuosien määrä). Rakenneselvitykseen sisältyvät myös asiakkaan valitseman alueen osuus koko Suomen vastaavien toimialojen liikevaihdosta, palkoista tai henkilötyövuosista. Rakenneselvitys tarjoaa pohjatiedot toimialojen suhdanteiden seurantaan ja vertailuun (Ks. kpl 5.1 Rakenneselvitys suhdannetietojen tukena).

Kasvukatsaus

Varsinaisten indeksisarjojen rinnalla voidaan tuottaa analyysin tueksi ja syventämiseksi kasvukatsaus. Kasvukatsaus kuvaa seurattavan alan kasvun rakennetta tarkasteltavan muuttujan suhteen. Kasvukatsauksen avulla pystytään selvittämään, paljonko esimerkiksi pienyritykset tai pelkästään omalla alueella toimivat paikalliset yritykset vaikuttavat alan kasvuun tai johtuuko alan kasvu vain muutamien voimakkaasti kasvavien yritysten kasvusta.

Seloste

Suhdannetietopakettiin sisältyy myös tiivis seloste tarkasteltavien alueiden toimialojen tai yritysryhmien uusimmasta kehityksestä. Seloste kuvaa muutosprosenttien avulla toimialojen kehitystä verraten sitä tarvittaessa myös saman toimialan kehitykseen koko Suomessa. Selostetta voidaan käyttää

esimerkiksi tiivistelmänä alueen suhdannekehityksen julkaisemisen ja tiedottamisen yhteydessä.

Asiantuntijapalvelu

Tietojen toimituksen yhteydessä Asiakaskohtaisen suhdannepalvelun asiantuntija vastaa suhdannetietoja koskeviin kysymyksiin ja auttaa tietojen tulkinna. Erikseen voidaan sopia myös esimerkiksi asiantuntijan osallistumisesta asiakkaan järjestämään koulutustilaisuuteen tai tietojen julkistamistilaisuuteen.

Jokaisen tietopalvelun sisältöä seurataan jatkuvasti siten, että se vastaa mahdollisimman tehokkaasti asiakkaan tiedontarpeita. Toisinaan palvelun tilaaja huomaa palvelun jatkuessa haluavansa tarkentaa seurannassa olevaa toimiala- tai yritysryhmää. Muutoksen toteuttamismahdollisuudesta on mahdollista neuvotella Asiakaskohtaisen suhdannepalvelun yhteyshenkilön kanssa.

1.3 Suhdannetietojen hyödyntäminen

Suhdannetietojen tulkinna on tärkeää vertailu. Esimerkiksi yksittäisen alueen kehityksen tarkastelu ei sellaisenaan kerro, miten alue menestyy suhteessa muihin alueisiin tai koko maahan (esimerkiksi toimipaikkojen sijoituspäätökset). Sen sijaan eri alueiden vertailun avulla voidaan arvioida erojen syitä ja pohtia, miten edistää myönteistä kehitystä.

Suhdannetietoja voidaan käyttää alueiden uusimman kehityksen kuvaamisessa muun muassa lehdistötiedotteissa, julkistamistilaisuuksissa, aluekatsauksissa, toimialakatsauksissa tai verkkojulkaisuissa. Suhdannetiedot tukevat tehokkaasti yrityksiä, kuntia ja elinkeinoelämän organisaatioita niiden analysoimassa ja ennakoimassa omia toimiaan. Esimerkiksi Tampereen kauppakamarin, Pirkanmaan TE-keskuksen ja muiden alueen toimijoiden julkaisemassa toimialakatsauksessa suhdannetietoja tulkitaan monipuolisesti yhdessä TE-keskuksen tekemien työvoimatilastojen sekä yritysjohtajien ja asiantuntijoiden näkemysten kanssa. Suhdannetietoihin pohjautuvia aluekatsauksia julkaistaan Pirkanmaan lisäksi myös useissa muissa maakunnissa.

Yritykset ja toimialajärjestöt puolestaan hyödyntävät suhdannetietoja liiketoimintojen vertailuun ja kehittämiseen sekä eri toimialojen kehityksen seurantaan. Esimerkiksi Suomen Fotokauppiat ry, Pesuteollisuusliitto ry, Graafisen teollisuuden liitto ja Teknisen kaupan liitto kokoavat aktiivisesti Asiakaskohtaisen suhdannepalvelun tuottamia tietoja omista toimialoistaan erilaisiin katsauksiinsa.

Suhdannetietoa käytetään usein myös kasvualojen tai kehityshankkeiden kohteena olevien toimialojen tai yritysryhmien seurannassa. Seurannan avulla on mahdollista saada nopeasti tietoa tehtyjen toimenpiteiden tai kehittämishankkeiden vaikuttavuudesta. Kasvualojen seuranta minimoi myös riskejä, joita kasvaviin ja uusiin toimialoihin panostaminen sisältää. Suhdannetiedot soveltuvat hyvin muun muassa yritystutkimusten saaneiden yritysten kehityksen seurantaan verrattuna muuhun toimialaan.

Vertailun merkitys korostuu myös kilpailuympäristön seurannassa: yrityksessä tapahtuvat muutokset kaipaavat selitykseksi tietoa kilpailuympäristön tilanteesta mahdollisimman moniulotteisesti. Suhdannetietojen avulla saadaan nopeaa tietoa oman markkinaosuuden, kehitysvauhdin ja kilpailukykykehityksestä suhteessa kilpailijoihin. Tietosuojaan takaamiseksi kilpailuympäristön kehityksen seuranta ei tarkoita yksittäisten kilpailijoiden seuranta, vaan koko kilpailijaryhmän tai toimialan tarkastelua.

2 Asiakaskohtaisen suhdannepalvelun käynnistyminen

2.1 Konsultointivaihe

Asiakaskohtaisen suhdannepalvelun ja tilaajan yhteistyö käynnistyy tavallisimmin maksuttomalla konsultointivaiheella, jonka aikana tulevan seurannan kohde rajataan siten, että se mahdollisimman hyvin tyydyttää asiakkaan tiedontarpeita. Samalla varmistetaan, että jokaisessa kuvattavassa ryhmässä on tietosuojan edellyttämä määrä yrityksiä. Lisäksi tutkitaan, etteivät minkään yksittäisen yrityksen tiedot erotu tuloksissa.

Tavallisesti asiakkaalle esitetään tarjouksen muodossa vaihtoehtoja eri tarkastelukokonaisuuksista, joilla seuranta on mahdollista tehdä. Tarjoukset sisältävät myös vaihtoehtojen hinnat. Asiakas saa halutessaan käyttöönsä myös esimerkkejä jo tehdyistä tietopalveluista (toimeksiantajan luvalla), joiden avulla asiakas voi tutustua tulosteiden sisältöihin. Myös tulevien päivityskertojen tiheydestä sovitaan tässä vaiheessa: toinen palvelun tilaaja saattaa tarvita seurannan tuloksia joka kuukausi, toiselle taas riittää, että tiedot toimitetaan kaksi kertaa vuodessa. Tiedot toimitetaan sovitulla tiheydellä asiakkaan valitsemina ajankohtina.

2.2 Tarkastelujoukon rajauksen vaihtoehdot

Asiakaskohtaisen suhdannepalvelun käyttämän lähdeaineiston etuna on kattavuuden lisäksi myös sen lukuisat soveltamismahdollisuudet. Aineiston rajauksessa on paljon vaihtoehtoja ja niitä voidaan toteuttaa myös samanaikaisesti yhdessä tietopalvelussa. Näin tietoa voidaan tuottaa juuri palvelun tilaajaa kiinnostavien alueiden tai toimialojen yritystoiminnasta.

Aluerajaus

Tarkasteltavaksi alueeksi sopii mikä tahansa alueiden yhdistelmä aina kuntatasolta koko maan tasolle asti, kunhan kuvattavalla alueella on tietosuojan edellyttämä määrä yritystoimintaa, joka tarkoittaa vähintään 30 yritystä tarkasteltavaa sarjaa kohden. Yhdessä tietopalvelussa voidaan seurata samanaikaisesti eri kokoisten alueiden yritystoimintaa. Tietopalvelussa voidaan esimerkiksi tarkastella elintarvikkeiden ja juomien valmistusta sekä Turun seutukunnassa, Varsinais-Suomen maakunnassa että koko maassa.

Toimiala- tai yritysryhmärajaus

Toimialoittaista tietoa voidaan tuottaa jopa tarkimmalla 5-numerotasolla. Jos kuitenkin valitun toimialan yhden yrityksen liikevaihto muodostaa liian suuren osan koko toimialan liikevaihdosta, tutkitaan, voidaanko tieto tuottaa tietosuojan vaarantumatta. Tietosuojaa noudatetaan huolellisesti siten, etteivät yksittäisten yritysten tiedot erotu tuloksista. Toimialoittaisten tietojen lisäksi suhdanneseurantaa voidaan tehdä myös nimetyistä yritysryhmistä, jolloin ryhmässä tulee olla vähintään 30 yritystä. Yritysryhmän seurantaa voidaan käyttää muun muassa kilpailijoiden, yrityskehityksen kokonaiskehityksen, järjestöjen jäsenyritysten tai esimerkiksi yritystukea saaneiden yritysten kehityksen arviointiin. Yrityksiä voidaan seurata myös kokoluokittain liikevaihdon tai henkilöstömäärän mukaan ryhmiteltyinä.

2.3 Tietopalvelusopimus

Tietopalvelusopimuksen tehtävänä on määritellä palvelun osapuolien tavoitteet ja velvoitteet selkeästi. Sopimuksessa määritellään seurannan kohde,

seurantajaksot (esimerkiksi kuukausittain, neljännesvuosittain, puolivuositain tai vuosittain), tietojen toimittamisajankohdat, muuttujat, tulosteet sekä mahdolliset lisäehdot. Sopimukseen lisätään myös maksuehdot ja nimetään yhteyshenkilöt sekä asiakkaan että Asiakaskohtaisen suhdannepalvelun puolelta. Suhdannetietojen tuottaminen voidaan sopia määräaikaiseksi, jatkuvaksi tai kertaluonteiseksi tietopalveluksi.

Suhdannetiedot toimitetaan sovittuihin eräpäiviin mennessä tilaajan yhteyshenkilöille ja sopimuksessa mahdollisesti erikseen nimetyille tahoille. Tilaajalla on oikeus julkaista yksittäisiä indeksipistelukuja tai muutosprosentteja sekä trendikuvioita ja selosteen tekstiä. Koko aineistoa ei saa julkaista eikä luovuttaa sopimuksessa mainitsemattomien tahojen käyttöön. Tarvittaessa sopimukseen voidaan kuitenkin lisätä uusia tiedon käyttäjätahoja. Suhdanneaineistoa voidaan erikseen sovittaessa luovuttaa analysoitavaksi ulkopuoliselle taholle. Ehtona tällaiselle menettelylle kuitenkin on, että tulokset julkaisee sopimuksessa mainittu asiakas.

Tilastokeskus varaa itselleen oikeuden hyödyntää tuottamia suhdannetietoja sen jälkeen, kun tiedot on toimitettu asiakkaalle. Tietojen julkistamisesta neuvotellaan asiakkaan kanssa ja niin sovittaessa tietoja ei julkisteta ennen asiakkaan omaa tietojen julkistamispäivää.

Asiakas voi halutessaan laajentaa tai supistaa toimeksiannon sisältöä kaikissa palvelun vaiheissa. Tällöin seurannan sisältö, hinnoittelu ja toteuttamiskelpoisuus on tarkistettava tapauskohtaisesti uudelleen.

Asiakas voi irtisanoa voimassaolevan sopimuksen kirjallisesti. Tällöin tietopalvelusopimuksen voimassaolo päättyy asiakkaan nimeämänä ajankohtana, kun viimeisintä maksua vastaavat tiedot on toimitettu asiakkaalle. Tietopalvelusopimus on irtisanottava viimeistään kolme kuukautta ennen seuraavaa tietojen toimitusajankohtaa.

2.4 Ensimmäisten tietojen toimittaminen

Suhdannetietojen tilaaja saa palvelun ensimmäiset tulosteet kuuden viikon sisällä toimeksiantosopimuksen allekirjoittamisesta, ellei aikataulua sovita erikseen. Ensimmäisellä toimituskerralla tilaajalle toimitetaan laskentaan valitut suhdannetiedot vuoden 1995 tai 2000 alusta uusimpaan julkaistavaan kuukauteen saakka sekä rakenneselvitys, joka kuvaa valitun tarkastelujoukon elinkeinotoiminnan rakennetta.

Tiedot toimitetaan pääasiassa sähköisessä muodossa Excel-taulukkoina, joiden yhteydessä on grafiikkaa ja analyysiä asiakkaan valinnan mukaan. Tiedot voidaan sopimuksesta toimittaa myös esimerkiksi valmiina paperitulosteina.

Excel-tiedosto sisältää myös selitteet tiedoston sisällöstä ja käytettävistä käsitteistä. Päivitystiedosto sisältää aina aikasarjat vuoden 1995 tai 2000 tammiukuusta alkaen eli uusimmat tiedot lisätään alkuperäiseen tiedostoon jokaisen päivityksen yhteydessä.

Jokaisen tiedontoimituksen jälkeen Asiakaskohtaisen suhdannepalvelun yhteyshenkilö varmistaa, että palvelun tilaajat ovat saaneet tiedot. Samalla keskustellaan laskennan tuloksista ja mahdollisista palvelun sisältöön liittyvistä toiveista.

3 Palvelun hinnoittelu

Asiakaskohtainen suhdannepalvelu on työntensiivistä asiantuntijatyötä. Kullekin asiakkaalle tuotettavat tiedot tarkastetaan ja tuotetaan erikseen raaka-aineistosta. Esimerkiksi verohallinnon maksuvalvonta-aineistossa on noin 10-15 miljoonaa kuukausittain kertyvää havaintoa vuodessa, joita käytetään liikevaihtomuuttujan pääaineistona. Suhdannetietojen tuotannossa hyödynnetään yhtä aikaa useita kuukausi- ja vuosiaineistoja.

Tuotantoprosessi on tehty vakiomuotoiseksi ja tietojen tuottamiseen on valmiit menettelytavat. Kaiken kaikkiaan Asiakaskohtaisen suhdannepalvelun hinta muodostuu asiantuntijan tekemän laaduntarkastuksen, laskennan ja tuotantotyön kustannuksista.

Asiakaskohtaisen suhdannepalvelun hinta määritellään hinnoittelutaulukon avulla. Hinnoittelutaulukko perustuu työn määrään ja kattaa asiakkaalle tehtävän työn kustannukset ja palvelun ylläpidon. Hinta on täyskattainen, sillä asiakkaille tehtäviä erityisselvityksiä ei saa tukea budjettivaroin. Asiakkaat eivät maksa tietojen hankinnasta, eivätkä aineiston käsittelystä ennen asiakkaalle tehtävän laskennan aloittamista, koska aineisto kootaan budjettivaroin tehtävää säännöllistä julkaisutoimintaa varten. Palvelutoiminnan tarkoituksena ei ole tuottaa voittoa. Palvelun työmäärään suhteutettu hinta on sama kaikille asiakkaille.

Tietopalvelun hinta muodostuu indeksisarjojen *perustamis- ja vuosihinnasta*. Ensimmäisellä toimituskerralla tilaajalta veloitetaan vuosihinnan lisäksi perustamishinta, joka kattaa rakenneselvityksen ja indeksisarjojen tuottamisen vuoden 1995 tai vuoden 2000 tammikuusta alkaen. Vuosihinta puolestaan kattaa uusimpien tietojen tarkistamisen, tuottamisen ja toimittamisen valituina ajankohtina.

Pienissä kertatoimituksissa, joissa tilaaja haluaa seurata vain kuutta (6) tai vähemmän olevia sarjoja, voidaan toimeksiantajalle antaa alennusta normaaliin hinnoittelukäytäntöön verrattuna. Indeksisarjoista veloitetaan tällöin normaalin perustamishinnan lisäksi vain puolet vuosihinnasta. Samalla tilaajalle ilmoitetaan normaalin vuosihinnan mukainen indeksisarjojen hinta jatkovuosien tietojen tilaamista varten.

Kaikki alueet tai toimialat ovat hinnoittelussa saman arvoisia. Esimerkiksi koko maan ICT -sektorin liikevaihdon tuottaminen maksaa saman verran kuin vastaavan toimialan liikevaihdon tuotanto Pirkanmaan maakunnasta.

Tietopalvelun sarjakohtainen hinta alenee, jos toimeksiantoon lisätään uusia seurattavia toimialoja. Esimerkiksi, jos asiakas seuraa tällä hetkellä liikevaihdon kehitystä kolmella toimialalla Kainuussa ja kolmella Oulun seudulla (tarkasteltavien sarjojen lukumäärä on kuusi) ja haluaa laajentaa palvelua toiseen muuttajaan, ei yhden uuden muuttujan sisällyttäminen tarkasteluun kaksinkertaista palvelun vuosihintaa, vaan kahden muuttujan hinta on työmäärän perusteella 1,7-kertainen yhden muuttujan hintaan verrattuna. Tämä johtuu siitä, että eri muuttujissa kuvattava yritysjoukko on pääosin sama, mutta eri muuttujien tarkastaminen on erilaista ja se on tehtävä kullekin muuttujalle erikseen.

Henkilöstömääräindikaattorin hinta on muiden muuttujien hintaa edullisempi, mikäli se tilataan yhdessä palkkasumman kanssa. Tämä johtuu siitä, että henkilöstömäärän ja palkkasumman tuotannossa käsitellään samoja yrityksiä, mutta kahta erilaista ilmiötä, joten yritysaineiston tarkastamisessa on kiinnitettävä huomiota erilaisiin seikkoihin.

Jos laskennassa on mukana päällekkäisiä maantieteellisiä alueita, ne hinnoitellaan puoleen hintaan. Tämä johtuu siitä, että osa yritysten ja toimipaikkojen tiedoista tarkastetaan jo ensimmäisen alueen tarkastelussa. Siis jos seurataan sekä Varsinais-Suomen maakuntaa sekä sen alueella sijaitsevaa Turun seutukuntaa, jälkimmäisen tiedot tuotetaan puoleen hintaan.

Yhteenvetotoimialat ovat ilmaisia, jos ne on katettu vähintään 95-prosenttisesti asiakkaan tilaamalla alemmilla toimialaluokilla. Esimerkiksi, jos asiakas on tilannut vähittäis-, tukku- ja autokaupan liikevaihtoindexit, koko kaupan (G) yhteenlaskettu liikevaihtoindexi on ilmainen. Myös koko maan vertailutiedot säännöllisesti julkaistavista tiedoista ovat ilmaisia.

Tietopalvelua tilaavien asiakastahojen lukumäärä ei vaikuta hinnoitteluun, kun asiakkaita on kuusi (6) tai vähemmän. Tällä tavalla suhdannetietojen hankinnan kustannusta voidaan jakaa useamman tahon kesken, kun tietotarve on samanlainen. Jos tietopalvelun asiakkaiden lukumäärä ylittää myöhemmin kuuden asiakkaan rajan ja/tai toimeksiantoa laajennetaan, sopimus hinnoitellaan uudelleen. Samaan sopimukseen kuuluvat asiakkaat määrittelevät keskenään, kuka tai ketkä tiedon käyttäjistä maksavat palvelun kustannukset. Tiedon jakelumäärä tai tiedon käyttäjien määrä vaikuttaa hinnoitteluun sekä jälleenmyyntitapauksissa että silloin, kun asiakkaita on enemmän kuin kuusi.

4 Asiakaskohtaisen suhdannepalvelun peruskäsitteet, aineistot ja kattavuus

4.1 Tarkastelukohteiden sisältö

Asiakaskohtaisen suhdannepalvelun päämuuttujina ovat liikevaihto, palkkasumma, henkilöstömäärä ja vienti. Arvonlisäverovelvollisten yritysten toiminnan laajuutta ja kansainvälisyyttä voidaan kuvata toimialasta riippuen myös kotimaan myynnin, EU-alueen sisäisen viennin, kotimaan myynneistä maksettavan arvonlisäveron ja ostoihin sisältyvän vähennettävän veron avulla.

Liikevaihto lasketaan ilman arvonlisäveroa. Liikevaihto lasketaan verottoman liikevaihdon, verollisen myynnin veron perusteen ja EU-myyntien summana. Veroton liikevaihto sisältää EU:n ulkopuolisen viennin ja eriä kotimaassa verottomaksi määriteltyä myyntiä. Kuvattava liikevaihto voi sisältää joitakin tuloslaskelman liikevaihtoon kuulumattomia eriä, kuten käyttöomaisuuserien myyntejä, muita tuottoja, satunnaisia eriä, käänteisesti verovelvollisia ostoja, tuotteiden omaa käyttöä ja agentuurien myyntiä. Liikevaihtoindikaattorit kuvaavat tilikauden sisäistä kuukausittaista myyntiä, minkä avulla voi arvioida tuloslaskelman liikevaihdon kehitystä.

Rahoitustoiminnassa (toimiala J), koulutuksessa (toimiala M), terveydenhuolto- ja sosiaalipalveluissa (toimiala N) ja julkisella sektorilla (toimiala L) kaikki toiminta ei ole arvonlisäverovelvollista, eikä kaikkea toimialoilla syntyvää liikevaihtoa näin ollen pystytä kuvaamaan. Em. toimialoja voidaan tarkastella siten ainoastaan palkkasumman ja henkilöstömäärän pohjalta.

Vienti on osa koko liikevaihtoa. Vienti lasketaan koko liikevaihdon ja kotimaan myynnin erotuksena. Vienti koostuu tällöin verottomasta liikevaihdosta, EU:n sisäisestä viennistä ja EU-alueen ulkopuolisesta viennistä. Vienti ei sisällä arvonlisäveroa.

Toimialalla 22, kustantamisen ja painamisen verottomaan liikevaihtoon sisältyy EU:n ulkopuolisen viennin lisäksi vähintään kuukauden ajaksi tilattujen sanoma- ja aikakauslehtien kotimaista myyntiä. Myös kiinteistöalan pal-

veluissa (toimiala 70) veroton liikevaihto sisältää merkittäviä eriä kotimaista myyntiä (esim. kiinteistön myynnit). Siksi näiden toimialojen vientiä ei kuvata verottoman liikevaihdon avulla.

Kotimaan myynti on samoin osa koko liikevaihtoa ja se lasketaan kotimaan verollisen myynnin eristä. Kotimaan myynti ei sisällä arvonlisäveroa.

Palkkasumma tarkoittaa kalenterikuukauden aikana maksettuja ennakonpidätyksen alaisia palkkoja, joiden perusteella yritykset maksavat työnantajan sosiaaliturvamaksut. Palkkasumma kuvaa bruttomääräisten palkkojen kehitystä. Palkkasummaindikaattorista on poistettu optioiden vaikutus.

Henkilöstömäärä tarkoittaa tehtyjen henkilötyövuosien määrää. Henkilöstömääräindikaattori lasketaan estimoimalla yritysten henkilöstömäärät niiden kuukausittaisten palkkasummien, toimialoittaisten ansiotasoindeksien ja Yritys- ja toimipaikkarekisterin kokovuosityöllisten henkilömäärien avulla.

Kasvukatsausta voidaan tuottaa varsinaisten indeksisarjojen rinnalla analyysin tueksi ja syventämiseksi. Kasvukatsausta tuotetaan liikevaihdosta, viennistä, palkkasummasta ja henkilöstömäärästä. Kasvukatsaus analysoi alan kasvua pilkkomalla kasvua osiin erilaisten luokittelujen avulla.

4.2 Luokiteltavat yksiköt

Asiakaskohtaisessa suhdannepalvelussa tiedot tuotetaan toimipaikkatasolla. *Toimipaikka*, eli paikallinen toimialayksikkö, on yhden yrityksen tai yritystyyppisen yksikön omistama yhdessä paikassa sijaitseva ja pääasiasiassa yhdenlaisia tavaroita tai palveluksia tuottava tuotantoyksikkö. Esimerkiksi maatilat, tehtaot, myymälät, torikojut, kioskit, verotoimistot, kunnan kirjastot ja terveyskeskukset ovat toimipaikkoja. Yrityksen harjoittaessa samassa paikassa selvästi toisistaan poikkeavia toimintoja, se jaetaan usein eri toimipaikoiksi edellyttäen, että eri toiminnot ovat riittävän laajoja. Yritystä, jolla on useampi kuin yksi toimipaikka, kutsutaan monitoimipaikkaiseksi.

Toimipaikkatason käyttö mahdollistaa alueittaisten tietojen tuottamisen, sillä tällöin monitoimipaikkaisten yritysten liikevaihto ja palkat kohdistuvat niiden eri alueilla sijaitseville toimipaikoille. Toimipaikkatason käyttämisen etuna on paitsi yritystoiminnan tarkempi alueittainen kohdistuminen, myös toiminnan jakautuminen tarkemmin eri toimialoille. Toimipaikkatasoa käytettäessä kaikki yrityksen toiminta ei kohdistu yrityksen päätoimialalle, vaan kukin toimipaikka on omalla toimialallaan.

Säännöllisessä, koko maata kuvaavassa, tuotannossa suhdannetiedot tuotetaan yritystasolla. *Yrityksellä* (oikeudellinen yksikkö) tarkoitetaan yhden tai useamman henkilön yhdessä harjoittamaa taloudellista toimintaa. Useimmiten *luonnollinen henkilö* harjoittaa yritystoimintaa omalla nimellään tai rekisteröidyllä toiminimellä. Tämä ryhmä käsittää ammatinharjoittajat ja suurimman osan sekä maatilatalouden harjoittajista että liikettä harjoittavista henkilöistä. Suurimmat ja kansantaloudellisesti tärkeimmät yksityiset yritykset ovat kuitenkin *oikeushenkilöitä*. Oikeushenkilöitä tai niihin verrattavia ovat esimerkiksi osakeyhtiöt, osuuskunnat, keskinäiset yhtiöt, säästöpankit, taloudelliset yhdistykset, avoimet yhtiöt ja kommandiittiyhtiöt. Yrityksiin luetaan myös valtion liikelaitokset ja kuntien yleisöä palvelevat liikelaitokset.

Koko maata kuvaavissa säännöllisen tuotannon suhdannetiedoissa on toimialatarkkuuden lisäämiseksi joitakin monitoimialaisia yrityksiä jaettu niin kutsuttuihin toimialayksiköihin. *Toimialayksiköllä* tarkoitetaan yritystä tai yrityksen osaa, joka pääasiallisesti toimii yhdellä toimialalla. Sitä ei rajoiteta

alueellisesti yhteen paikkaan. Esimerkiksi yritys on voitu jakaa kahteen toimialayksikköön, joista toiseen kuuluu kaupan toimialalle kuuluva toiminta ja toiseen teollinen toiminta. Asiakaskohtaisessa suhdannepalvelussa toimialayksiköitä ei ole, sillä laskennassa käytetään tarkempaa toimipaikkatasoa.

Valtion ja kuntien virastot sekä laitokset (pois lukien liikelaitokset), aatteelliset yhteisöt, säätiöt, seurakunnat yms. ovat *yritystyyppiä yksiköitä*, jotka harjoittavat myös huomattavaa taloustoimintaa. Yritystyyppiset yksiköt voivat toimintansa tukemiseksi harjoittaa esimerkiksi ravitsemis- ja majoitus-toimintaa tai kauppaa. Myös yritystyyppiset yksiköt kuuluvat Asiakaskohtaisen suhdannepalvelun kuvausalueeseen, jos ne ovat joko arvonlisäverovelvollisia tai säännöllisesti palkkaa maksavia työnantajia.

4.3 Toisiaan täydentävät aineistot

Asiakaskohtaisen suhdannepalvelun tiedot perustuvat verohallinnon maksuvalvontatietoihin, Tilastokeskuksen kuukausittaiseen toimialojensa suurimmille yrityksille suunnattuun tiedusteluun sekä Tilastokeskuksen Yritys- ja toimipaikkarekisterin tietoihin.

Maksuvalvonta-aineisto

Verohallinnon maksuvalvonta-aineisto muodostaa Asiakaskohtaisen suhdannepalvelun pääaineiston, sillä aineiston yritysjoukko on erittäin kattava ja sen kuukausittain täydentyvät tiedot ovat nopeasti saatavilla. Maksuvalvonta-aineistosta saadaan tiedot yritysten liikevaihdosta, palkkasummasta, viennistä, kotimaan myynnistä, EU-alueen sisäisestä viennistä, kotimaan myynneistä maksettavasta arvonlisäverosta sekä ostoihin sisältyvästä vähennettävästä verosta. Maksuvalvonta-aineisto sisältää kaikki arvonlisäverovelvolliset yritykset sekä säännöllisesti palkkoja maksavat työnantajat. Satunnaisesti palkkoja maksavat työnantajat eivät sisälly kyseiseen aineistoon. Arvonlisäverotuksen ulkopuolelle jäävät myös vuosimenettelyn piirissä olevat alkutuottajat, pankki- ja rahoitustoiminta ja elinkeinonharjoittajat, joiden toiminta on vähäistä.

Suora tiedonkeruu

Tilastokeskus lähettää tiedustelun kuukausittain noin 2 000 yritykselle, jotka ovat liikevaihdoltaan toimialojensa suurimpia. Suoralla tiedonkeruulla pyritään tavoittamaan se yritysjoukko, jonka liikevaihtosumma kattaa vähintään puolet toimialan liikevaihdosta. Käytännössä tiedusteltava yritysjoukko edustaa 25-100 prosenttia toimialansa kokonaisliikevaihdosta. Tiedustelussa on mukana noin 580 teollisuuden, 200 rakentamisen, 620 kaupan ja 570 muiden palvelualojen yritystä. Suoran tiedonkeruun tietoja käytetään suhdannetietojen laskennassa ensisijaisesti niiden nopeuden ja luotettavuuden takia. Lisäksi suora tiedonkeruu on nopein tietolähde yritysjärjestelyistä ja yritysten toiminnassa tapahtuneista muutoksista.

Yritys- ja toimipaikkarekisteri

Alueellisen kehityksen kuvaaminen edellyttää alueellistettuja yritystietoja eli tietoja yritysten toimipaikoista. Tilastokeskuksen Yritys- ja toimipaikkarekisteri ylläpitää tilastotoimen perusrekisteriä Suomen yrityksistä ja niiden toimipaikoista. Toimipaikkatietojen avulla voidaan erottaa monitoimipaikkaisten yritysten eri alueille ja toimialoille kohdistuva toiminta. Pelkästään yritystason tiedoilla alueen ja toimialojen kehitystä ei pystyttäisi kuvaamaan todenmukaisesti. Yritys- ja toimipaikkarekisteristä saadaan yritysten ja toimipaikkojen sijaintitiedot ja toimiala. Lisäksi hyödynnetään tietoja yritys-järjestelyistä sekä yritysten ja toimipaikkojen aloituksista ja lopetuksista. Alueellistamisessa käytetään Yritys- ja toimipaikkarekisterin toimipaikkojen liikevaihto- ja henkilöstömäärätietoja. Mahdollista on myös hyödyntää Yritys- ja toimipaikkarekisterin kokoluokitteluja sekä omistaja- ja sektoriluokitusta.

4.4 Rakenne- ja suhdannetilastojen käsitteiden vertailtavuus

Tilastokeskuksen tuottamat yritystilastot voidaan jakaa *rakenne- ja suhdannetilastoihin*. Rakenne- ja suhdannetilastojen erot syntyvät niiden kuvausajavälillä pituudessa, julkaisemisviiveessä sekä tietosisällön laajuudessa siten, että suhdannetilastojen kuvausajaväli ja julkaisemisviive on lyhyempi ja niiden tietosisältö suppeampi kuin rakennetilastoissa. Yritysten rakennetilastoja ovat muun muassa vuositason teollisuuden- ja rakentamisen aluetilastot, yritysten tilinpäätöstilastot, hyödyketilastot, palvelujen ulkomaankauppatilastot, ulkomaalaisomisteisten yritysten tilasto sekä tiede- ja teknologiatilastot. Myös Yritys- ja toimipaikkarekisterin tuottamat tilastot kuvaavat yritysten ja niiden toimipaikkojen rakennetta ja toimintaa vuositasolla. Yritysten suhdannetilastoja ovat muun muassa liiketoiminnan kuukausikuvaajat (palkkasummakuvaajat sekä kaupan, teollisuuden, rakentamisen ja muiden palvelujen liikevaihtokuvaajat) ja rakentamisen sekä teollisuuden suhdannetilastot.

Vuositasoiset rakenneaineistot eivät riitä suhdanteiden kuvaamiseen niiden hitauden ja pitkän tarkastelujakson vuoksi. Siksi liiketoiminnan kuukausikuvaajien suhdannetiedot perustuvat verohallinnon maksuvalvontatietoihin ja Tilastokeskuksen suoraan tiedonkeruuseen. Kun suhdannetietoja hyödynnetään yhdessä rakennetietojen kanssa, luovat ne monipuolisen ja nopean työkalun talouden analysointiin. Tietojen käytössä on kuitenkin hyvä tietää, että rakennetiedot ja suhdannetiedot eivät käsitteidensä ja kuvauskohteidensa osalta vastaa täysin toisiaan.

Vuositasoiset Yritys- ja toimipaikkarekisterin tiedot ja yritysten rakennetilaston tilinpäätöstiedot valmistuvat noin vuoden viiveellä tarkasteluvouden loppumisesta. Näissä vuositason tilastoissa tietosisältö on yksityiskohtaisempi ja laajempi kuin suhdannetiedoissa ja niillä voidaan kuvata yritysten toimintaa monipuolisesti ja tarkasti.

Yritys- ja toimipaikkarekisterin ja tilinpäätöstilastojen liikevaihto- ja palkkatiedot ovat tuloslaskelman mukaisia, joskin ammatinharjoittajilla liikevaihto muodostuu ammatin tuotosta. Liikevaihto- ja palkkatiedot ovat näissä tilastoissa yritysten tilikausilta, jotka eivät aina vastaa kalenterivuotta, jonka mukaisesti Asiakaskohtaisen suhdannepalvelun tiedot tuotetaan. Vuositilastoissa kullekin vuodelle kohdistuvat kyseisen vuoden aikana päättyvät tilikaudet. Tilikauden päättymisajankohta ei vaikuta Asiakaskohtaisen suhdannepalvelun tietoihin, joissa kullekin kalenterikuukaudelle kohdistuu sille kuuluva myynti.

Tilinpäätöstilaston henkilöstökustannukset on laajempi käsite kuin ennakonpidätyksen alaiset palkat, joten tilinpäätöksen henkilöstökustannukset on euromääräisenä suurempi erä kuin Asiakaskohtaisen suhdannepalvelun rakennelvelvityksen palkkasumma. Tilinpäätöstilastossa henkilöstökustannukset kattavat palkat ja palkkiot, eläkekulut sekä muut henkilösivukulut. Palkoissa ja palkkioissa ilmoitetaan ennakonpidätyksen alaiset palkat. Eläkekulut kattavat sekä pakolliset että vapaaehtoiset henkilövakuutusmaksut ja eläkekulut. Muut henkilösivukulut ovat pääsääntöisesti välittömästi palkkaan liittyviä menoja, kuten sosiaaliturvamaksu.

Asiakaskohtaisen suhdannepalvelun liikevaihto ei täysin vastaa vuositilastojen tuloslaskelman mukaista liikevaihtoa, koska maksuvalvonta-aineiston ja suoran tiedonkeruun liikevaihto sisältää tuloslaskelman liikevaihtoon kuulumattomia eriä kuten käyttöomaisuuserien myynnit, muut tuotot, satunnaiset erät, käänteisesti verovelvolliset ostot, tuotteiden oman käytön sekä agentuurien myynnit.

Toisin kuin maksuvalvonta-aineiston tietoihin, Yritys- ja toimipaikkarekisterin tietoihin voi sisältyä työnantajia, jotka eivät maksa säännöllisesti palkkoja. Tämä aiheuttaa kuitenkin vain vähäistä eroa palkkasummaan. Sekä maksuvalvonta-aineistossa että Yritys- ja toimipaikkarekisterissä käytettävä *palkka* tarkoittaa ennakonpidätyksen alaisia palkkoja. Palkkasumman ja henkilöstömäärän osalta merkittävää eroa luvuissa aiheuttavat julkisyhteisöt: Asiakaskohtaisen suhdannepalvelun rakenneselvityksessä annetut euromääräiset luvut ja Yritys- ja toimipaikkarekisterin vuositilaston palkkasummaluvut eivät vastaa toisiaan, sillä Asiakaskohtaisen suhdannepalvelun rakenneselvityksen luvut sisältävät myös julkisyhteisöjen ja voittoa tavoittelemattomien yhteisöjen maksamat palkat. Yritys- ja toimipaikkarekisterin vuositilastoon julkisyhteisöjen maksamat palkat eivät sisälly, vaan ne julkaistaan erikseen.

Henkilöstömääräindikaattorilla kuvataan samaa asiaa kuin Yritys- ja toimipaikkarekisterin henkilöstötiedolla eli tehtyjen henkilötyövuosien määrää. Luonteeltaan nämä tiedot kuitenkin poikkeavat toisistaan: henkilöstömääräindikaattori on nopea kuukausittainen suhdannetieto kun taas Yritys- ja toimipaikkarekisterin henkilöstömäärä on vuositason keskimääräinen tieto. Henkilöstömääräindikaattorin laskennassa hyödynnetään kulloinkin Yritys- ja toimipaikkarekisterin kahden vuoden takaista tietoa henkilöstön määrästä. Henkilöstömäärän kehitystä estimoidaan maksuvalvonta-aineiston palkkasumatiedoilla, joista on puhdistettu ansiotason ja epäsäännöllisten palkkaerien vaikutus. Indikaattori antaa kahden kuukauden viiveellä luotettavan arvion tehtyjen henkilötyövuosien viimeaikaisesta kehityksestä, mutta koska kyseessä on ansiotason muutoksen perusteella estimoitu muuttuja, ei täysin samoihin vuositason muutoksiin Yritys- ja toimipaikkarekisterin tietojen kanssa päästä.

Tilastokeskuksen julkaisemat työllisyystilastot poikkeavat merkittävästi henkilöstömääräindikaattorista mitattavan muuttujan suhteen. Henkilöstömääräindikaattori ei mittaa työllistyneitä henkilöitä kuten työllisyystilastot, vaan tehtyjä henkilötyövuosia. Näin ollen esimerkiksi kaksi puolipäiväistä työntekijää mitataan työllisyystilastossa kahtena työllisenä, mutta henkilöstömääräindikaattorissa yhtenä henkilötyövuotena.

4.5 Rakenne- ja suhdannetilastojen kohdejoukko

Tilastokeskuksen tilinpäätöstilastossa kuvattavana yksikkönä on yritys. Sen sijaan Yritys- ja toimipaikkarekisterin havaintoyksikkönä on sekä yritys että toimipaikka. Asiakaskohtaisessa suhdannepalvelussa kuvataan joko yrityksiä tai toimipaikkoja. Asiakaskohtaisen suhdannepalvelun tiedot tuotetaan toimipaikkatasolla, jolloin yrityksen liikevaihto ja palkat kohdistuvat yritystasoa tarkemmin eri alueille ja toimialoille.

Rakenne- ja suhdannetilastojen kuvattava joukko on lähtökohtaisesti erilainen. Tilinpäätöstilastoon tulevat mukaan koosta riippumatta kaikki yritykset, jotka ovat tuottaneet tilinpäätöksen. Yritys- ja toimipaikkarekisterin tilastossa ovat mukana yritykset, jotka ovat toimineet tilastovuoden aikana yli puoli vuotta ja joiden liikevaihto on vähintään 9 134 euroa vuodessa (vuonna 2005) tai jotka työllistävät henkilötyövuosina mitaten yli 0,5 henkilöä.

Asiakaskohtaisessa suhdannepalvelussa pätee 8 500 euron liikevaihtoraja, sillä jos yrityksen liikevaihto kalenterivuodessa on vähintään 8 500 euroa, on sen ilmoitauduttava arvonlisäverovelvolliseksi ja sitä kautta se kuuluu myös maksuvalvonta-aineistoon. Lisäksi säännöllisesti palkkaa maksavat yritykset ovat mukana maksuvalvonta-aineistossa riippumatta siitä, ovatko ne arvonlisäverovelvollisia.

Selkeä ero suhdannetietojen ja Yritys- ja toimipaikkarekisterin vuositilaston välillä on yritysten aloittamista ja lopettamista koskevien tietojen kohdalla. Yritys- ja toimipaikkarekisterin vuositilastossa aloittaneista ja lopettaneista yrityksistä mukana ovat vain yli puoli vuotta tilastovuonna toimineet ja em. kokorajat täyttävät yritykset. Suhdannetietojen laskennassa aloittaneet ja lopettaneet yritykset ja toimipaikat ovat mukana heti, kun tieto aloittamisesta tai lopettamisesta on varmistunut. Aloittaneiden ja lopettaneiden ei siis tarvitse toimia yli puolta vuotta tarkasteltavana vuotena. Vaikka aloittamis- ja lopettamisvaiheessa yritysten liikevaihto ja palkat ovat harvoin euromääräisesti suuria, vaikuttavat ne toimialojen kehitykseen eri tavoin erilaisissa suhdannetilanteissa.

Kuvattava joukko voi erota siitäkin syystä, että yrityksen tilikausi poikkeaa kalenterivuodesta. Liikevaihto- ja palkkatiedot ovat Yritys- ja toimipaikkarekisterissä ja tilinpäätöstilastossa niiltä tilikausilta, jotka päättyvät kyseisenä vuotena. Sen sijaan Asiakaskohtaisen suhdannepalvelun tiedot kuvaavat kullekin kuukaudelle kertyneitä tietoja tilikaudesta riippumatta.

5 Tietojen tulkinta

5.1 Rakenneselvitys suhdannetietojen tukena

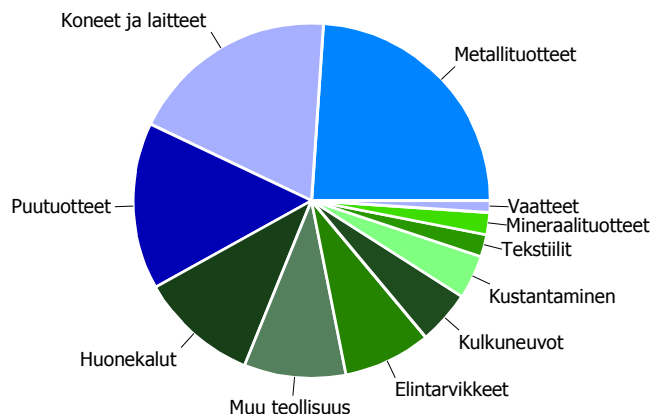
Asiakaskohtaiseen suhdannepalveluun sisältyvä *rakenneselvitys* sisältää tarkastelukohteeseen sisältyvien yritysten ja toimipaikkojen lukumäärät, kuvattavasta muuttujasta riippuen liikevaihdon tai palkkasumman euroina tai henkilötyövuosien määrän. Rakenneselvitykseen sisältyy myös asiakkaan valitsemän alueen osuus koko Suomen vastaavien toimialojen liikevaihdosta, palkoista tai henkilötyövuosista.

Rakenneselvityksen tiedot ovat uusimmalta Tilastokeskuksen Yritys- ja toimipaikkarekisterin vuositilaston julkaisuvuodelta. Rakenneselvityksen euromääräisten liikevaihtotietojen lähteenä käytetään Yritys- ja toimipaikkarekisteriä. Sen sijaan palkka- ja vientitiedot saadaan verohallinnon maksuvalvonta-aineistosta, koska Yritys- ja toimipaikkarekisteri ei sisällä toimipaikoittaista palkkasummaa eikä tietoa viennin määrästä. Rakenneselvityksen rakennetiedot ja kuukausittaiset suhdannetiedot täydentävät toisiaan rakennetietojen toimiessa pohjatietoina uusimman kehityksen taustalla.

Esimerkki 3. Rakenneselvityksen tulkinta kuvion avulla

Etelä-Pohjanmaan Työvoima- ja elinkeinokeskus ja liitto seuraavat liikevaihdon, viennin ja palkan kehitystä Etelä-Pohjanmaan maakunnassa. Seuraava kuvio on ote Etelä-Pohjanmaan maakunnan elinkeinotoimintaa kuvaavasta rakenneselvityksestä. Selvitys on vuodelta 1998, jolloin kyseinen tietopalvelu käynnistyi.

Kuva 3. Teollisuustoimialojen osuudet Etelä-Pohjanmaan maakunnassa



Lähde: Tilastokeskus, Asiakaskohtainen suhdannepalvelu

Kuvion mukaan Etelä-Pohjanmaalla merkittäviä teollisuustoimialoja ovat metallituotteiden valmistus, koneiden ja laitteiden valmistus, puutuotteiden valmistus sekä huonekalujen valmistus.

Rakenneselvityksen euron tiedot lasketaan uusimmille kuukausille seuraavasti:

1. Aluksi lasketaan yhteen kunkin toimialan alkuperäisen sarjan indeksipisteluvut siltä vuodelta, jolta rakenneselvityksen vuositiedot ovat.
2. Seuraavaksi jaetaan kunkin toimialan vuosittainen euron tieto edellä lasketulla indeksipistelukujen summalla.
3. Tulokseksi saadaan tunnusluku, joka kertoo, montako euroa yksi indeksipiste vastaa kyseisellä toimialalla.
4. Kun kuukausien indeksipisteluvut kerrotaan tällä tunnusluvulla, vastaukseksi saadaan arvio kunkin kuukauden liikevaihdon tai palkkojen euromäärästä.

Tuloksen voi tarkistaa laskemalla rakenneselvityksen vuositietoa vastaavan vuoden kuukausille euromäärät. Yhteenlaskettuna kyseisen vuoden kaikkien kuukausien euron tiedoista saadaan sama summa kuin rakenneselvityksen vuositiedossa ilmoitettu määrä.

5.2 Yritys- ja toimipaikkamäärätietojen käyttö

Asiakaskohtainen suhdannepalvelu käyttää Tilastokeskuksen Yritys- ja toimipaikkarekisterin tuottamia virallisia vuositietoja yritysten ja toimipaikkojen määrien kehityksen tarkastelussa. Rakenneselvitys sisältää sekä Yritys- ja toimipaikkarekisterin toimipaikkamäärätiedot vuositason asiakkaan valitsemilla alueilla ja toimialoilla että maksuvalvonta-aineiston mukaan eri kuukausina toimineiden yritysten ja toimipaikkojen lukumäärät.

Yritys- ja toimipaikkarekisterin ja maksuvalvonta-aineiston yritys- ja toimipaikkamäärät poikkeavat toisistaan. Yritys- ja toimipaikkarekisterin tiedot kuvaavat sellaisten yritysten ja toimipaikkojen määriä, joiden toiminta on niin pysyvää ja laajaa, että se voidaan katsoa yritystoiminnaksi. (vrt. luku 4.5 Rakenne- ja suhdannetilastojen kohdejoukko). Maksuvalvonta-aineistosta tuotetut kuukausittaiset yritysten ja toimipaikkojen lukumäärät perustuvat taas siihen, onko yritys toiminut kyseisenä kuukautena. Näiden tietojen avulla voidaan seurata kuukausittain liikevaihtoa, vientiä tai palkkoja tuottaneiden yritysten ja niiden toimipaikkojen määrää. Mukana ovat kunkin kuukauden osalta sellaiset yritykset, joilla on kyseisenä kuukautena maksuvalvonta-aineistossa näkyvää toimintaa (esimerkiksi liikevaihtoa tai palkkojen maksua). Täten esimerkiksi liikevaihdon yritysmaäärissä ovat kunakin kuukautena liikevaihtoa tuottaneet yritykset ja palkkasumman sekä henkilöstö-

määrän yritysmäärissä palkkoja maksaneet yritykset. Jos yritys ei jonakin kuukautena maksa palkkoja tai tuota liikevaihtoa, se ei ole mukana kuukausittaisessa yritys- ja toimipaikkamäärätiedossa.

Yritysten ja toimipaikkojen kuukausittaiset lukumäärät vaihtelevat etenkin uusimpien kuukausien osalta aineiston kertymisen mukaan. Lukumäärät kuvaavat siten myös maksuvalvonta-aineiston kertymistä ja auttavat arvioimaan uuden kuukauden indeksipisteluvun tarkentumisen mahdollisuutta. Aineiston kertymistä arvioitaessa uusimpien kuukausien yritys- ja toimipaikkalukumääriä verrataan edellisen vuoden vastaaviin kuukausiin.

5.3 Muutosprosentit kehityksen seuraajina

Muutosprosentit ovat havainnollinen tapa seurata toimialojen suhdannekehitystä. Asiakaskohtaisessa suhdannepalvelussa muutokset lasketaan ensisijaisesti edellisen vuoden vastaavaan ajankohtaan verrattuna eli ns. vuosimuutoksina (esimerkiksi kesäkuuta 2006 verrataan kesäkuuhun 2005). Asiakkaalle toimitettava tiedosto sisältää valmiiksi kunkin kuukauden kohdalle lasketun muutosprosentin.

Esimerkki 4. Liikevaihdon muutosprosentin laskeminen alkuperäisen sarjan indeksipistelukuja¹ käyttäen. Seuraavassa kaavassa lyhenne *IPL* viittaa indeksipistelukuun.

$$\frac{IPL \text{ kesäkuussa } 2006 - IPL \text{ kesäkuussa } 2005}{IPL \text{ kesäkuussa } 2005} \times 100\% \\ = \frac{146,0 - 130,0}{130,0} \times 100\% = 12,3\%.$$

Kesäkuussa 2006 laskettava liikevaihto-muuttujan arvo on 12,3 prosenttia suurempi kuin edellisen vuoden vastaavana kuukautena.

Kuukausitason lisäksi on mielekästä tarkastella muutosta myös pitemmällä aikaväliltä, kuten viimeisten kuukausien tai viimeisen kokonaisen vuosineljänneksen aikana. Pidempi ajanjakso tasoittaa yksittäisten kuukausien vaikutusta ja kuvaa vakaammin kehityksen suuntaa.

Kolmen kuukauden jaksolle muutosprosentti lasketaan vertaamalla tarkasteltavien kolmen kuukauden indeksipistelukujen summaa edellisvuoden vastaavien kuukausien indeksipistelukujen summaan. (Esimerkki 5.)

Esimerkki 5 . Muutosprosentin laskeminen kolmelle kuukaudelle. Lasketaan huhti-, touko- ja kesäkuun indeksipistelukujen summat vuosina 2006 ja 2005.

$$IPL \text{ summa } 2006 = IPL \text{ huhtikuu } 2006 + IPL \text{ toukokuu } 2006 \\ + IPL \text{ kesäkuu } 2006 \\ = 137,0 + 112,0 + 146,0 = 395,0$$

$$IPL \text{ summa } 2005 = IPL \text{ huhtikuu } 2005 + IPL \text{ toukokuu } 2005 \\ + IPL \text{ kesäkuu } 2005 \\ = 121,0 + 118,0 + 130,0 = 369,0$$

¹

Indeksi on suhdeluku, joka kuvaa muuttujan (esimerkiksi liikevaihdon) suhteellista muutosta perusajankohdan suhteen. Kunkin ajankohdan indeksipisteluku ilmoittaa kuinka monta prosenttia kyseisen ajankohdan tarkasteltava muuttuja on perusajankohdan arvosta tai määrästä. Perusajankohdassa indeksipisteluku on 100.

Kolmen kuukauden muutosprosentti saadaan kaavasta

$$\frac{IPL\ summa\ 2006 - IPL\ summa\ 2005}{IPL\ summa\ 2005} \times 100\%$$

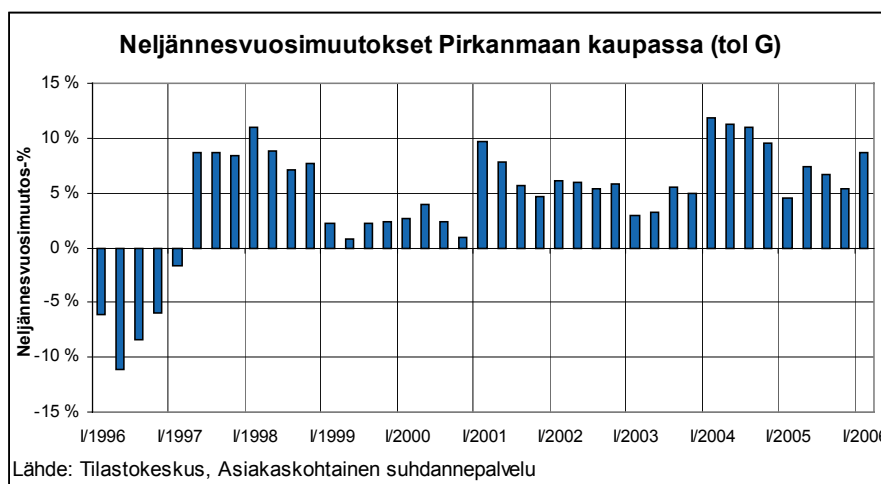
$$= \frac{395,0 - 369,0}{369,0} \times 100 = 7,0\%$$

Liikevaihto on siis vuoden 2006 huhti-, touko- ja kesäkuun kattavalla ajanjaksolla 7 prosenttia korkeampi kuin vuoden 2005 vastaavana ajankohtana.

Kolmen kuukauden muutosprosentin laskemisessa voidaan käyttää aina uusimpien ja edellisvuoden vastaavien kuukausien tietoja, jolloin saadaan uusi luku jokaiselle kuukaudelle. Usein kuitenkin halutaan tarkastella vain täysiä vuosineljänneksiä. Tällöin muutosprosentit lasketaan soveltamalla esimerkiksi 5 esitettyä menetelmää niin, että valitut kuukaudet muodostavat kokonaisen vuosineljänneksen. Esimerkiksi vuoden 2006 ensimmäisen neljänneksen muutosprosentin laskemiseen käytettäisiin kyseisen vuoden ja vuoden 2005 tammi-, helmi- ja maaliskuun tietoja.

Neljännesvuosittaisia muutosprosentteja voidaan havainnollistaa pylväsdiagrammilla. Seuraava kuvio kuvaa kaupan liikevaihdon kehittymistä neljännesvuosimuutosprosentteina Pirkanmaan maakunnassa.

Kuva 4. Liikevaihdon neljännesvuosimuutokset Pirkanmaan maakunnassa



Tulkinta: Pylväät kuvaavat vuosineljänneksen indeksilukujen muutoksia edellisten vuosien vastaaviin ajanjaksoihin verrattuna. Tarkasteltaessa uusimpia vuosia havaitaan, että koko kaupan (toimiala G) liikevaihto on kehittynyt myönteisesti, mihin vaikuttaa ratkaisevasti kuluttajien luottamus oman taloutensa vakauteen.

Muutosprosenttien rinnalla on syytä seurata myös trendin osoittamaa kehityssuuntaa. On hyvä muistaa, että vertailuajankohdan kehitysvauhti vaikuttaa uusimpiin muutosprosentteihin. Jos kasvu on ollut voimakasta edellisen vuoden vastinkuukautena, voi uuden kuukauden muutosprosentti näyttää pieneltä tai osoittaa kasvun vähentymistä. Esimerkiksi, jos tammikuun 2005 liikevaihdon indeksipisteluku on ollut 215,0 ja tammikuussa 2006 pisteluku on 190,0, tulee muutosprosentiksi -11,6 prosenttia. Kyseessä voi olla tilanne, jossa vuoden 2005 kasvu on ollut selvästi tavanomaisesta poikkeavaa. Vuoden 2006 tammikuu voi olla myynnin kannalta hyvä kuukausi, vaikkei ylläkään aivan edellisen vuoden tammikuun tasolle. Vaikka muutosprosentti olisi negatiivinen, trendikuvaaja voi osoittaa, ettei pidemmän aikavälin kehityksessä ole laskua, vaan kehitys on vain välillä tasaantunut.

5.4 Kausitasoitettun sarjan sekä trendin tulkinta

Asiakaskohtaisen suhdannepalvelun indeksisarjat kausitasoitetaan. Tämän vuoksi kuvissa esitetään alkuperäisen, suoraan aineistoista lasketun indeksisarjan ohella kausitasoitettu sarja ja trendisarja. (Lisätietoja kausitasoitusmenetelmästä on kohdassa 6.4)

Alkuperäinen sarja sisältää kaiken informaation toimialan kehityksestä. Näin ollen sitä käytetään esim. kun vertaillaan muutosta edellisvuoteen tai kun halutaan päätellä, onko toimialan liikevaihto ollut jonain kuukautena poikkeuksellisen korkea tai matala. Siinä näkyvät myös toimialan sesonkikuukaudet. Esimerkiksi lomarahojen maksun ajoituksen vuoksi palkkasumman alkuperäinen sarja on usein korkealla kesäkuukausina.

Sesonkikuukausien vuoksi peräkkäisten kuukausien vertailu alkuperäisen sarjan perusteella on kuitenkin hankalaa. Ei ole tarkoituksenmukaista laskea alkuperäisen sarjan indeksipisteluvun muutosprosenttia esimerkiksi vuoden 2006 tammikuusta vuoden 2006 helmikuuhun, sillä tammikuu saattaa olla sesonkikuukausi. Tällöin helmikuun pienempi liikevaihdon taso ei todellisuudessa kerro kasvun vähentymisestä, vaan kuvaa kausivaihtelun aiheuttamaa eroa.

Kausitasoitettussa sarjassa peräkkäisten kuukausien indeksipisteluvut ovat alkuperäistä sarjaa vertailukelpoisempia, sillä sarjasta on puhdistettu vuoden sisäisestä vaihtelusta, kuten sesongeista, lomista ja vuodenaajoista, aiheutuva vaihtelu. Tämä helpottaa myös suhdannekäänteiden havaitsemista ja antaa usein eri kuvan suhdanteiden kehityksestä kuin edellisen vuoden vastinkuukauteen vertailu. Esimerkkinä voidaan ajatella tilannetta, jossa noususuhdanne taittuu lieväksi laskuksi vuoden 2005 lopussa. Tällöin esimerkiksi kesäkuun 2006 indeksipisteluku alkuperäisessä sarjassa voi olla vuoden 2005 kesäkuuta korkeammalla, vaikka kausitasoitettu sarja on laskenut koko vuoden 2006 ensimmäisen puoliskon ajan. Vertaaminen ainoastaan edellisen vuoden vastaavaan kuukauteen kertoo, onko kyseessä oleva kuukausi edellisvuotista parempi.

Kausitasoitettun sarjan käytössä on huomioitava, että uusien havaintojen myötä koko aikasarja voi revisoitua eli tarkentua hieman. Tämä johtuu siitä, että kausitasoituksessa kausivaihtelu mallinnetaan tilastollisella mallilla ja uusien havaintojen saapuessa malli voi jossain määrin muuttua.

Peräkkäisiä kuukausia vertailtaessa onkin yhden kuukauden arvojen vertaamista luotettavampaa tarkastella kolmen kuukauden liukuvaa muutosta, jossa kolmea uusinta kuukautta verrataan edellisestä kuusta lukien uusimpiin kolmeen kuukauteen. Tällöin laskentaan otetaan mukaan kolmen uusimman kuukauden tiedot, joten jokaiselle kuukaudelle saadaan uusi luku.

Esimerkki 6. Liukuvan muutosprosentin laskeminen kausitasoitettusta sarjasta vertaamalla kolmea uusinta kuukautta toiseksi uusimmasta kuusta lukien kolmeen uusimpaan kuukauteen. Lasketaan kesäkuusta lukien kolmen uusimman kausitasoitettun indeksipisteluvun summa. Toisin kuin edellä, seuraavassa merkintä *IPL* viittaa kausitasoitettuun indeksipistelukuun.

$$IPL \text{ summa kesäkuu} = +IPL \text{ kesäkuu } 2006 + IPL \text{ toukokuu } 2006 \\ + IPL \text{ huhtikuu } 2006$$

Lisäksi lasketaan toukokuusta lukien kolmen uusimman kausitasoitettun indeksipisteluvun summa.

$$IPL\ summa\ toukokuu = +IPL\ toukokuu\ 2006 + IPL\ huhtikuu\ 2006 \\ + IPL\ maaliskuu\ 2006$$

Kesäkuun kolmen kuukauden liukuva muutosprosentti saadaan kaavasta

$$\frac{IPL\ summa\ kesäkuu - IPL\ summa\ toukokuu}{IPL\ summa\ toukokuu} \times 100\%$$

Trendisarja antaa kuvan tarkasteltavan muuttujan kehitymisestä pitkällä aikavälillä. Trendisarja on havainnollinen väline suhdannevaihteluiden seuraamiseen ja eri toimialojen tai alueiden keskinäiseen vertaamiseen. Myös trendistä voidaan laskea muutosprosentti suoraan edellisestä kuukaudesta.

Usein trendi tarkentuu kausitasoitettua sarjaa enemmän uusien havaintojen myötä. Trendikuvioiden tarkastelussa on muistettava, että erityisesti trendikuvaajan loppuosa saattaa muuttua tulevien kuukausitietojen päivittyessä. Viimeisimmän kuukauden korkea tai vastaavasti alhainen havainto ohjaa trendikuvaajan loppupään suuntaa voimakkaasti. Aikasarjan pidentyessä trendikuvaaja pyrkii tasoittumaan.

Suhdannelietoja on hyvä seurata useammalla yhtäaikaisella tavalla: muutosprosenttein, alkuperäisen sarjan, kausitasoitettua sarjaa sekä trendin ja kuvioiden avulla sekä vertaamalla alueen kehitystä koko maan tai muiden alueiden samanaikaiseen kehitykseen. Eniten tiedoista saa hyötyä käyttämällä yhdessä sekä rakenne- että suhdannelietoja sekä liittämällä niihin omaa analyysia ja toimialojen tuntijoiden tai yrittäjien käsityksiä kehityksen syistä ja tulevaisuuden näkymistä. Tiedot mahdollistavat tarkan analyysin, mutta niitä voidaan käyttää myös sellaisenaan kertomaan toimialojen ja alueiden kehityksen uusimman tilanteen.

5.5 Kasvukatsaus tulkinnan ja analyysin tukena

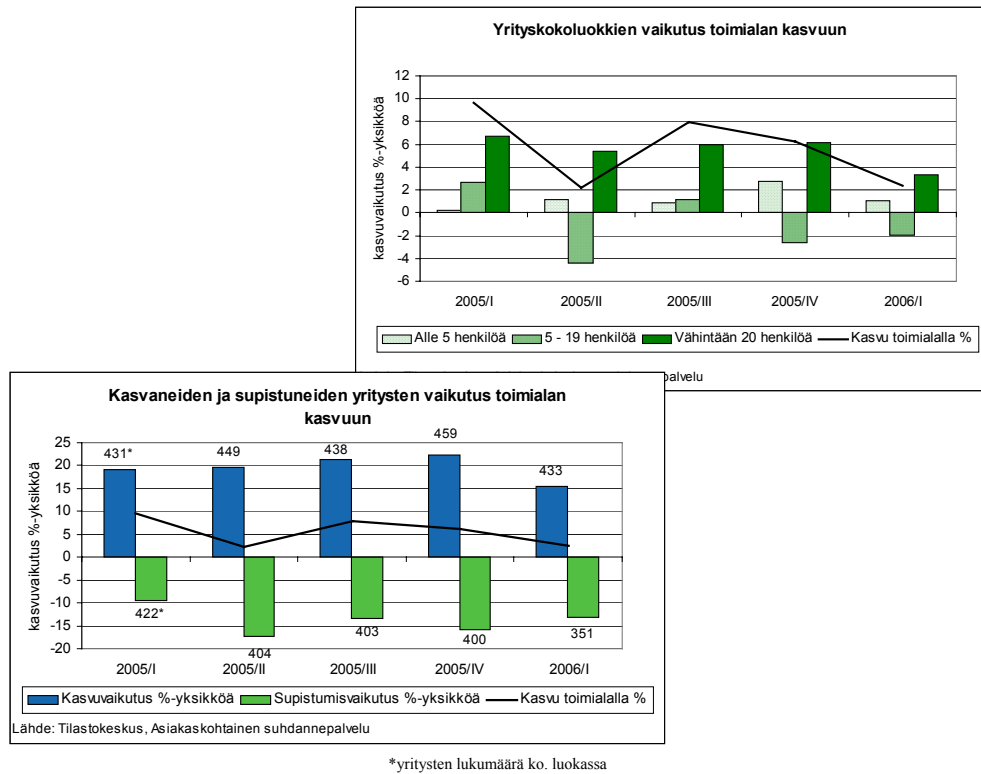
Varsinaisten indeksisarjojen rinnalla voidaan tuottaa analyysin tueksi ja syventämiseksi nk. kasvukatsausta liikevaihdosta, viennistä, palkkasummasta sekä henkilöstömäärästä. Kasvukatsauksen avulla voidaan tarkastella erilaisten yritysryhmien vaikutusta toimialan/alueen/yritysryhmän kehitykseen. Kasvukatsauksen avulla pystytään esimerkiksi arvioimaan, onko tarkasteltavan toimialan kasvu vain muutaman nopeasti kasvavan yrityksen varassa vai kasvavatko toimialan kaikki yritykset tasaisesti. Sen avulla saadaan tietoa myös henkilöstömäärältään suurten ja pienten yritysten vaikutuksesta toimialaan ja voidaan vertailla eri yritysryhmien kasvuvaihteluita.

Kasvukatsaus analysoi alan kasvua pilkkomalla sen osiin erilaisten luokittelujen avulla. Näitä luokitteluja ovat

- Luokittelu kasvaneisiin ja supistuneisiin yrityksiin
- Kiinteisiin kasvuprosentteihin perustuva luokittelu: esimerkiksi yli 15 prosenttia kasvaneet, 0-15 prosenttia kasvaneet, 0-15 prosenttia supistuneet ja yli 15 prosenttia supistuneet
- Kasvun nopeuteen perustuva kvartiililuokittelu, jossa yritykset jaetaan neljään yhtä suureen osaan kasvuvauhdin perusteella
- Henkilöstön suuruusluokkiin perustuva luokittelu: esimerkiksi alle 5 hengen yritykset, 5-19 hengen yritykset ja vähintään 20 hengen yritykset
- Luokittelu yksitoimintaisiin yrityksiin (pelkästään seurattavalla alueella ja toimialalla toimivat yritykset) ja monitoimintaisiin yrityksiin (yritykset, joilla on toimintaa myös seurattavan alueen ja/tai toimialan ulkopuolella)

Kasvukatsauksen indeksisarjojen tulkintaan tuoma lisäinformaatio perustuu edellä mainittujen luokkien niin kutsuttuun kasvuvaikutukseen. Kasvuvaikutus kuvaa sitä, kuinka monta prosenttiyksikköä kukin luokka muodostaa tarkasteltavan alan neljännesvuositasoisesta kasvusta. Toisin sanoen kasvuvaikutus kuvaa kyseisen luokan yritysten vaikutusta tarkasteltavan alan kasvuun. Summaamalla yhteen kunkin luokittelutavan luokkien kasvuvaikutukset saadaan koko tarkasteltavan alan kasvuprosentti.

Kuva 5. Esimerkkejä kasvukatsauksen luokitteluista



6 Suhdannetiedon laskentamenetelmät

6.1 Tietojen alueellistaminen

Asiakaskohtaisen suhdannepalvelun alueellisten ja toimialoittaisten indeksisarjojen laskennassa kuvataan yritysten alueellista kehitystä toimipaikkojen avulla. Tietoja voidaan tuottaa myös yritystasolla, kuten koko maata kuvaavassa säännöllisessä tuotannossa. Perusyksikkö pysyy samana koko indeksisarjassa ja se määrätään laskennan aloitusvaiheessa.

Toimipaikkatietojen lähteenä on Tilastokeskuksen Yritys- ja toimipaikkarekisteri, joka sisältää vuositason tietoina muun muassa liikevaihdon ja henkilökunnan määrän kaikilta Suomen yritysten toimipaikoilta. Yksitoimipaikkaisten yritysten osalta toimipaikka kuvaa sellaisenaan koko yritystä. Monitoimipaikkaisten yritysten toiminta kohdistetaan yrityksen toimipaikkojen vuositietojen suhteessa toimipaikkojen sijaintipaikoille ja toimialoille. Kuukausitietoja saadaan vain yritystasolla. Vuositasoisten toimipaikkatietojen avulla kuukausiaineiston havainnot voidaan alueellistaa. Tällöin saman yrityksen eri toimipaikkojen kausivaihtelu vastaa koko yrityksen kausivaihtelua.

Toimipaikoille lasketut osuudet yrityksen liikevaihdosta tai henkilökunnan määrästä vaihtelevat kuukausittain esimerkiksi yritysjärjestelyjen ja uusien

toimipaikkojen perustamisen ja vanhojen lopettamisen seurauksena. Yritys- ja toimipaikkarekisterin vuositiedot päivittyvät vuoden kuluessa tarkasteltavan vuoden päättymisestä. Tämän vuoksi uusimmat vuositiedot on estimoitava edellisen vuoden toimipaikkaosuuksista käyttämällä lisäksi jatkuvasti päivittyviä toimipaikkatietoja. Edellisen vuoden toimipaikkaosuuksia käytettäessä oletetaan, että yrityksen eri toimipaikkojen keskinäiset suhteet pysyvät samoina kuin edellisenä vuonna kuitenkin toimipaikkojen aloittamiset ja lopettamiset huomioon ottaen.

6.2 Perusvuoden indeksi

Suhdantetietoja kuvaavien indeksien yhteys varsinaiseen kuvattavaan muuttujaan on selkeä. Perusvuoden laskennassa kyseisen vuoden keskimääräistä muuttujan arvo² merkitään indeksipisteluvulla 100. Kunkin kuukauden indeksipisteluku kertoo, kuinka monta prosenttia muuttujan arvo on perusvuoden keskimääräisestä arvosta. Siten perusvuoden kuukausi-indeksipisteluvut kertovat myös tarkasteltavan muuttujan vuoden sisäisestä jakautumisesta eri kuukausille. Perusvuoden kuukausi-indeksipistelukujen summaksi tulee 1200.

Perusvuotta vaihdetaan tavallisesti korkeintaan viiden vuoden välein ja samalla tehdään uudelleen tarkastelut muuttujan jakautumisesta ja summasta. Perusvuotena käytetään pääasiassa viidellä jaollista vuotta ja indeksien yhteydessä merkintänä perusvuodelle on esimerkiksi 1995 = 100 tai 2000 = 100.

Kuukausittaisista toimipaikkojen tiedoista saadaan perusvuoden indeksit seuraavasti:

$$\text{Indeksi kuukautena } k = \frac{\text{Muuttujan summa kuukautena } k}{\text{Muuttujan summa keskimäärin perusvuonna}} \times 100.$$

Kaavana:

$$I_k^0 = \frac{\sum_{i=1}^N S_{k,i}^0}{\frac{1}{12} \sum_{k=1}^{12} \sum_{i=1}^N S_{k,i}^0} \times 100,$$

missä

I_k^0 = toimialan/alueen perusvuoden (0) indeksi kuukautena k .

k = tarkasteltavan kuun järjestysnumero, $k = 1, 2, 3, \dots, 12$.

i = toimialalle/alueelle kuuluva toimipaikka, yhteensä N kpl.

$S_{k,i}^0$ = toimipaikan i tarkasteltavan muuttujan tieto kuukautena k perusvuonna (0).

²

Perusvuoden osalta lasketaan tarkasteltavan muuttujan summat kuukausittain. Nämä kuukausisummat lasketaan vielä yhteen, jolloin saadaan muuttujan vuosisumma. Jakamalla vuosisumma kahdellatoista saadaan perusvuoden kuukausisummien keskiarvo eli perusvuoden keskimääräinen arvo.

6.3 Perusvuoden muutos 1995 \Rightarrow 2000 ja indeksisarjojen tulkinta

Vuodesta 2003 lähtien uudet indeksisarjat on perustettu suoraan perusvuodella 2000. Tätä ennen perustetut sarjat muutettiin uudelle perusvuodelle 2000 vuoden 2003 aikana.

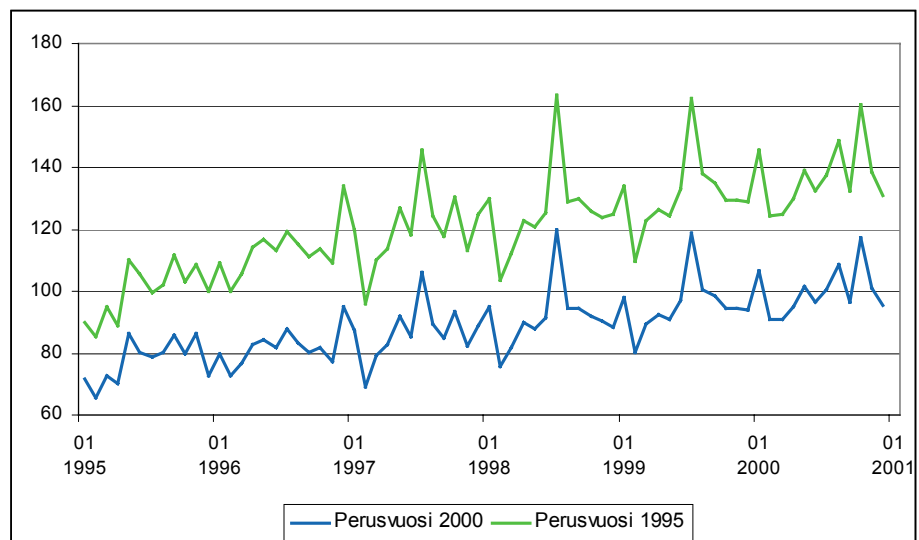
Edellä mainittiin, että kunkin kuukauden indeksipisteluku kertoo, kuinka monta prosenttia muuttujan arvo on perusvuoden keskimääräisestä arvosta. Perusvuoden vaihdossa perusvuoden keskimääräinen arvo muuttuu. Siten uudella perusvuodella lasketut kuukausi-indeksipisteluvut eroavat vanhalla perusvuodella lasketuista vastaavista kuukausi-indeksipisteluvuista.

Kuukausi-indeksipisteluvuista lasketut vuosimuutosprosentit pysyvät kuitenkin samoina, joten periaatteessa perusvuoden vaihdossa muuttuu ainoastaan indeksisarjojen taso ja sarjojen muoto pysyy samana (ks. kuva). Perusvuoden uudelleenlaskennan yhteydessä sarjojen muoto saattaa kuitenkin hieman muuttua nyt suoritettujen perusvuoden vaihdon yhteydessä.

Indeksisarjojen tulkintaan perusvuoden vaihdolla ei ole merkitystä. Indeksisarjojen muoto ei muutu ja eri perusvuosilla lasketuissa sarjoissa suhdannekäänteet tulevat esille samanlaisina. Indeksisarjojen tulkinnassa kannattaa pitää mielessä se, että on olennaista minkä kahden ajankohdan välistä kehitystä arvioidaan. Esimerkiksi mitä alemmalta (perusvuotta alemmalta) tasolta indeksisarja lähtee vuonna 1995, sitä nopeampaa kasvu on ollut vuosien 1995-2000 välisenä aikana. Toisaalta mitä suurempia (perusvuoden ylittäviä) arvoja indeksisarjat saavat perusvuoden 2000 jälkeen, sitä nopeampaa kasvu on ollut verrattuna perusvuoteen.

Muutoksien laskenta eri ajankohtien välillä on suoraviivaista. Jos halutaan laskea kuinka paljon esimerkiksi liikevaihto on kasvanut vuoden 1995 helmikuusta vuoden 2003 helmikuuhun, niin verrataan näiden kahden ajankohdan indeksipistelukuja keskenään. Jos liikevaihdon muutosta lasketaan perusvuoden 2000 helmikuusta vuoden 2003 helmikuuhun, niin vastaavasti verrataan kyseisten ajankohtien indeksipistelukuja keskenään. Laskentatietojen mukana tulevat vuosimuutosprosentit kuvaavat vuosimuutosta edellisen vuoden vastaavasta kuukaudesta eli esimerkiksi helmikuun 2003 tapauksessa muutosprosentti on laskettu siten, että vuoden 2003 helmikuun indeksipistelukua verrataan vuoden 2002 helmikuun indeksipistelukuun. Muutoksia laskettaessa käytetään aina alkuperäisen sarjan indeksipistelukuja.

Kuva 6. Perusvuoden vaihdon vaikutus indeksisarjojen tulkintaan



6.4 Indeksilaskenta vuosimuutoksien avulla

Indeksit lasketaan vuosimuutoksien avulla. Tämä tarkoittaa sitä, että jokaiselle kuukaudelle lasketaan muutos edellisvuoden vastaavasta kuukaudesta ja tällä muutoksella kerrotaan edellisen vuoden vastaavan kuukauden indeksi. Jottei kuukausiaineiston kertyminen vääristä tuloksia, uusimpien kuukausien laskennassa käytetään ns. *paneelilaskentaa*. Paneelilaskennassa uusimpien kuukausien laskentaan tulevat mukaan vain ne yritykset, joilla on tiedot sekä tarkastelu- että vertailukuukautena. Näin saadaan vuosimuutos toimintaansa jatkaville yrityksille. Lisäksi aloittaneet ja lopettaneet yritykset otetaan huomioon vaikka vuoden sisällä toimintansa aloittaneille ja lopettaneille yrityksille ei ole tietoja molemmille vertailukuukausille. Aloittaneilla on tieto vain tarkastelukuukautena, kun taas lopettaneilla on ainoastaan edellisen vuoden vertailukuukauden tieto. Uusien, aloittavien yritysten tiedot kertyvät maksuvalvonta-aineistoon säännöllisesti toimivia yrityksiä hieman hitaammin.

Paneelilaskentamenetelmässä indeksit lasketaan uusimmille kuukausille vuosimuutoksien avulla. Uusimmalle kuukaudelle lasketaan muutos edellisvuoden vastaavasta kuukaudesta ja tällä muutoksella kerrotaan edellisen vuoden vastaavan kuukauden indeksi. Periaatteena laskennassa on siten:

$$\text{Indeksi kuukautena } k = \frac{\text{Summa kuukautena } k}{\text{Summa edellisvuoden kuukautena } k} \times \text{Vertailuindeksi}$$

Kaavana tässä tapauksessa on

$$I_k^V = \frac{\sum_{i=1}^N S_{k,i}^V}{\sum_{i=1}^N S_{k,i}^{V-1}} \times I_k^{V-1},$$

jossa

I_k^V = indeksipisteluku perusvuoden jälkeisen vuoden V kuukautena k ,

$S_{k,i}^V$ = toimipaikan i tarkasteltavan muuttujan tieto vuoden V kuukautena k ,

$S_{k,i}^{V-1}$ = toimipaikan i tarkasteltavan muuttujan tieto vuoden $V-1$ kuukautena k

ja

I_k^{V-1} = indeksipisteluku vuoden $V-1$ kuukautena k .

Paneelimenetelmän ansiosta uusimpien kuukausien tulokset eivät ole alapäin harhaisia, vaikka joidenkin yritysten tietoja puuttuisi uusimman kuukauden laskennasta. Puuttuvan tiedon päivittyminen seuraavalla laskentakerralla ei vaikuta tuloksiin, jos puuttunut yritys on kyseisenä kuukautena kehittynyt kuten muu toimialan kuvattava joukko keskimäärin. Mikäli puuttuneen yrityksen liikevaihdon tai palkkojen kasvu on ollut hitaampaa tai nopeampaa kuin muilla toimialan yrityksillä, uusimman kuukauden tiedot tarkentuvat jonkin verran yrityksen koosta riippuen.

Kun maksuvalvonta-aineisto on täysin kertynyt, otetaan laskentaan mukaan myös sellaiset yritykset, joilta ei ole havaintoa laskettavalle tai vertailukuukaudelle. Nämä ovat epäsäännöllisesti toimivia yrityksiä, joiden mukanaolo vaikuttaa laskennan tuloksiin vain, jos epäsäännöllistä toimintaa on ollut epätavallisen paljon joko laskettavana vuonna tai vertailuvuonna. Tällaisia

yrityksiä ei voida käyttää laskennassa aikaisemmin, koska havainnon puuttuminen maksuvalvonta-aineistosta kuvaa enemmän aineiston kertymistä, kuin yritysten aktiivisuutta.

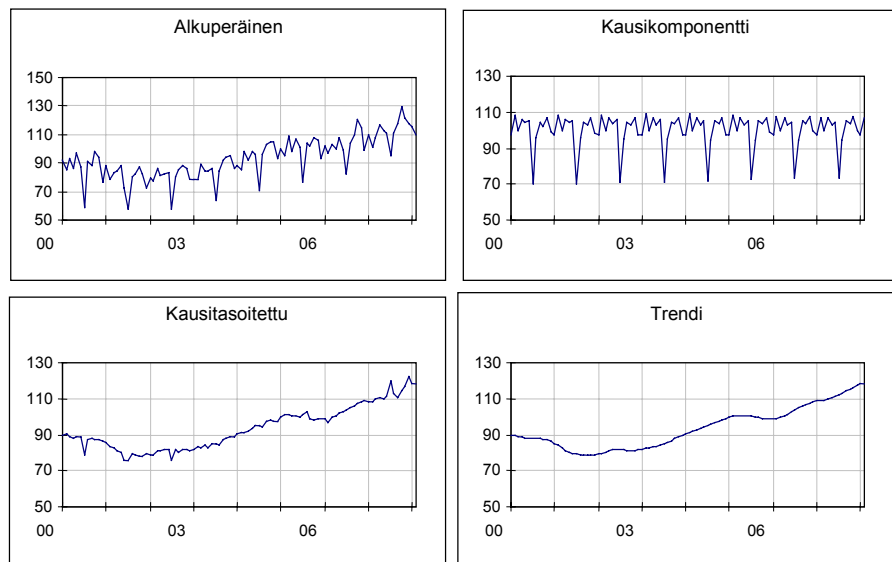
Yritysten tiedot tehdään vertailukelpoiksi huomioimalla yritysjärjestelyt mahdollisimman kattavasti. Suurten yritysten fuusiot ja diffuusiot ovat varsin tavallisia ja toimialan tai alueen kannalta merkittävimmät toimintaansa jatkavat yritykset pyritään saamaan aina mukaan paneelilaskentaan. Yritys- ja toimipaikkarekisteri sisältää tiedot yritysjärjestelyistä myös toimipaikkatasolla ja uusimpien kuukausien osalta suhdannetietojen laskentaa varten ylläpidetään erityistä yritysjärjestely-tietokantaa.

6.5 Kausitasoitusmenetelmä

Asiakaskohtaisessa suhdannepalvelussa tuotetaan kausitasoitusmenetelmän avulla alkuperäisten indeksilukusarjojen lisäksi myös kausitasoitettut indeksisarjat ja trendisarjat.

Kausitasoituksen teoriassa tasoitettava aikasarja jaetaan *kausikomponenttiin*, *trendiin* ja *epäsäännölliseen vaihteluun*. Kausikomponentti sisältää aikasarjassa ilmenevän vuosittaisen säännömukaisen vaihtelun. Kausitasoitettu sarja saadaan poistamalla alkuperäisestä indeksisarjasta kausikomponentin vaikutus. Epäsäännöllinen vaihtelu on puolestaan kausitasoitettussa sarjassa esiintyvää, väliaikaisten tekijöiden aiheuttamaa ”kohinaa” pitkän aikavälin kehityksen eli trendin ympärillä. Trendisarja saadaankin poistamalla kausitasoitettusta sarjasta epäsäännöllisen vaihtelun vaikutus. (ks. Kuva 7.).

Kuva 7. Eri komponenttien ja alkuperäisen sarjan tasoituksen merkitys



Lähde: Teollisuustuotannon volyyymi-indeksi, tu oteseloste

Asiakaskohtainen suhdannepalvelu käyttää kausitasoitusmenetelmänä Eurostatin suosittelemaa TRAMO/SEATS menetelmää. Menetelmä on käytössä laajalti eri Euroopan maiden tilastovirastoissa ja keskuspankeissa.

6.6 Tietosisällön kertyminen aineistoon

Asiakaskohtaisen suhdannepalvelun tiedot tuotetaan aina uusimmasta käytävissä olevasta aineistosta ja sen täydentyminen huomioidaan jokaisen laskennan yhteydessä.

Vuositiedot

Yritys- ja toimipaikkarekisterin toimipaikkatasoiset vuositiedot täydentyvät kahden kuukauden – yhden vuoden viiveellä tarkasteltavan ajankohdan päättymisestä (esimerkiksi vuoden 2005 vuositiedot valmistuivat vuoden 2006 lopussa). Aineiston kertymistavan vuoksi tarkasteluvuoden tiedot lasketaan tietopalvelun jokaisen päivityskerran yhteydessä niin kauan kunnes aineisto on tarkasteluvuoden osalta lopullisesti valmis.

Kuukausitiedot

Verohallinnolta saatava maksuvalvonta-aineisto kertyy kuuden kuukauden ajan. Ensimmäisellä päivityskerralla havainnoista on kertynyt yleensä noin 65 – 90 prosenttia tarkastelualueesta riippuen. Aineiston kertymiseen vaikuttaa yritysten vastaamisnopeus, verohallinnon aineiston päivittämisen aikataulu sekä aineiston poimintahetki Tilastokeskuksen käyttöön.

Revisoituminen

Aineistojen kertymisen seurauksena uusimpien laskettavien kuukausien indeksiluvut tarkentuvat eli *revisoituvat* jonkin verran tietopalvelun päivityskertojen välillä. Tämä johtuu yritysten verottajalle tekemistä oikaisuisista, uusien havaintojen kertymisestä sekä yritysten aloittamisista ja lopettamisista. Indeksiluvut revisoituvat myös yritysten toimipaikkarakenteiden muutosten eli toimipaikkojen aloittamisten, lopettamisten ja toimialojen vaihtumisten seurauksena. Myös erilaiset yritysjärjestelyt, kuten yritysten yhdistymiset ja jakaantumiset muuttavat indeksilukuja laskentakertojen välillä.

Tiedot yritysjärjestelyistä, aloittamisista ja lopettamisista saadaan pääasiassa Yritys- ja toimipaikkarekisterin päivittymisen yhteydessä. Tiedot suurten yritysten järjestelyistä saadaan nopeasti Tilastokeskuksen suoran tiedonkeruun kautta. Lisäksi tietopalvelun laskija ottaa yhteyttä suoraan yritykseen, jos aineiston havainnot viittaavat yritysjärjestelyjen tms. mahdollisuuteen.

6.7 Aineiston käsittely

Indeksien laskennassa käytettävät tiedot tarkastetaan useassa tuotantovaiheessa. Ensimmäiset tarkastukset tehdään aineiston tallentamisen yhteydessä. Tämän jälkeen aineistoihin tehdään erilaisia tarkastusajoja. Näiden eräluonteisten tarkastusten jälkeen maksuvalvonta-aineiston ja suoran tiedonkeruun tiedot tarkentuvat kuukausittain säännöllisesti julkaistavien toimialojen laskennassa. Säännöllisen tuotannon tietojen tarkastaminen painottuu julkaistavien toimialojen merkittävimpiin yrityksiin. Ennen asiakkaille aloitettavasta tietopalvelusta aineisto on siis tarkentunut tietojen tallentamisen, aineiston tarkastusajojen ja säännöllisen tuotannon yhteydessä tarkastettujen suurimpien yritysten ja merkittävimpien yritysjärjestelyjen osalta.

Alueen ja toimialan indeksit tarkastetaan tarvittaessa sekä yritys- että toimipaikkakohtaisesti. Laskennan tuloksiin merkittävästi vaikuttavien yritysten tiedot tarkastetaan huomioiden tietojen suuruusluokka ja kehitys pitkällä aikavälillä. Kaikki laskettavien toimialojen merkittävimmät yritykset tarkastetaan yritys- ja toimipaikkatasolla. Lisäksi tarkastetaan yritykset, joiden havainnoissa on laskentajakson aikana tapahtunut merkittäviä muutoksia edellisen vuoden vastaavasta ajanjaksosta. Myös aloittaneet ja lopettaneet yritykset sekä yritysjärjestelyt huomioidaan. Tarkastamisen aikana tutkitaan poikkeukselliset havainnot ja niiden syyt. Esimerkiksi puuttuvien tietojen osalta on ratkaistava, johtuvatko nollahavainnot tietojen puuttumisesta, yrityksen lopettamisesta tai toiminnan jatkumisesta jossakin muussa yrityksessä.

7 Kehittäminen

Asiakaskohtaisen suhdannepalvelun tuotekehitys on ollut vilkasta. Palvelua on kehitetty asiakkailta saadun palautteen ja tietojen kysynnän perusteella. Viimeisimpänä uutena tuotteena tuotantoon siirtyi henkilöstömääräindikaattori vuonna 2003. Indikaattori mahdollistaa perusindikaattoreiden eli liikevaihdon, palkkasumman ja viennin lisäksi suhdanteiden seurannan myös henkilöstömäärän muutoksen avulla. Henkilöstömäärätieto tuotetaan muiden muuttujien ohella kokonaisaineistosta muutaman kuukauden viiveellä toimialoittain ja alueittain. Kesällä 2004 palvelua laajennettiin vielä kasvukatsauksella, jonka avulla seurattavien sarjojen kehityksen syitä voidaan tarkastella entistä tarkemmin.

Asiakaskohtaisen suhdannepalvelun tietosisältöä pyritään kehittämään jatkuvasti siten, että yritystoiminnan suhdannekehityksen tarkastelu olisi mahdollisimman käytännöllistä, hyödyllistä ja ajantasaista sekä erityisesti tietojen käyttäjiä palvelevaa. Tilastokeskuksen käytössä olevat aineistot pyritään hyödyntämään mahdollisimman tehokkaasti elinkeinoelämässä tarvittavaan päätöksenteon tarpeisiin.

Palvelun sisältöä pyritään kehittämään myös yhteistyössä asiakkaiden kanssa. Tarkoituksena on lisätä kehityksen taustalla vaikuttaneiden syiden raportointia. Analyysin tuottaminen on asiantuntijatyötä vaativa työvaihe, johon panostetaan jatkossakin. Tietojen käyttöä ja tulkintaa tuetaan räätälöimällä palvelun sisältöä myös yksittäisiin tietotarpeisiin sekä tarjoamalla asiantuntijan tuki kaikissa palvelun vaiheissa palvelun aloittamisesta tulosten julkistamiseen saakka.

8 Käsitteet

Alkuperäinen sarja on aikasarja, joka sisältää trendi-, suhdanne-, kausivaihtelu- sekä residuaalikomponentit.

Indeksi on suhdeluku, joka kuvaa jonkin muuttujan (esimerkiksi hinnan, määrän tai arvon) suhteellista muutosta perusajankohdan suhteen. Kunkin ajankohdan *indeksipisteluku* ilmoittaa kuinka monta prosenttia kyseisen ajankohdan tarkasteltava muuttuja on perusajankohdan arvosta tai määrästä. Perusajankohdassa indeksipisteluku on 100.

Kausitasoitettu sarja on aikasarja, josta on poistettu kausivaihtelukomponentti. Kausitasoitetusta sarjasta on usein helpompi havaita pitkän aikavälin kehityssuunta ja viimeaikaiset lyhyen aikavälin muutokset kuin alkuperäisestä aikasarjasta.

Maksuvalvonta-aineisto on verohallinnosta kerran kuukaudessa saatava aineisto. Aineisto perustuu arvonlisäverovelvollisten ja säännöllisten työnantajien verottajalle kuukausittain antamiin valvontailmoituksiin. Aineisto sisältää tietoja yritysten liikevaihdosta, palkkasummasta, kotimaan myynnistä, EU-alueen sisäisestä viennistä, kotimaan myynneistä maksettavasta arvonlisäverosta sekä ostoihin sisältyvästä vähennettävästä verosta.

Paneelilaskenta. Paneelilaskennassa saadaan selville sellaisten yritysten vuosimuutos, jotka ovat toimineet peräkkäisinä vuosina samoina kuukausina eli vuosimuutos lasketaan samaan toimialaan ja alueeseen kuuluvista yrityksistä, joilla on olemassa tiedot sekä tarkastelu- että vertailukautena.

Perusvuosi on vuosi, jonka laskennassa tarkasteltavan muuttujan vuoden keskimääräistä arvoa merkitään sadalla. Perusvuotena käytetään tällä hetkellä vuotta 2000.

Rakenneselvitys toimitetaan asiakkaalle ensimmäisen tietojen toimittamisen yhteydessä. Rakenneselvitys antaa kokonaiskuvan valitun alueen elinkeinotoiminnan rakenteesta. Rakenneselvitys sisältää yritysten ja toimipaikkojen lukumäärät, liikevaihdon, palkkasumman, henkilötyövuosien määrän sekä asiakkaan valitseman alueen osuudet koko maan liikevaihdosta, palkoista ja henkilötyövuosista.

Revisio tarkoittaa tietojen tarkentumista. Maksuvalvonta-aineisto päivittyy kunkin kuukauden tietojen osalta kuuden kuukauden ajan. Jokaisella päivityskerralla aineistoon kertyy lisää yrityksiä. Yritys- ja toimipaikkarekisteri päivittyy vuoden ajan kuvattavan vuoden päättymisen jälkeen. Aineistojen kertymisestä johtuen myös tilastotiedot tarkentuvat jonkin verran tulosten päivityskertojen välillä.

Suora tiedonkeruu tarkoittaa Tilastokeskuksen kuukausittain noin 2 000 yritykselle lähettämää tiedustelua, jolla kerätään tietoja yritysten liikevaihdosta. Suoraan tiedonkeruuseen valitaan eri toimialojen suurimmat yritykset.

Toimialaluokituksen avulla luokitellaan yrityksiä ja toimipaikkoja eri toimialoille. Nykyisin käytössä olevassa toimialaluokituksessa (TOL2002) on kuusi tasoa. Taso valitaan sen perusteella, kuinka tarkkaa tai karkeaa toimialajakoa halutaan käyttää.

Toimipaikka on yhden yrityksen tai yritystyyppisen yksikön omistama yhdessä paikassa sijaitseva ja pääasiassa yhdenlaisia tavaroita ja palveluksia tuottava tuotantoyksikkö.

Trendi tarkoittaa aikasarjasta ilmenevää jokseenkin tasaista ja systemaattista liikettä. Trendisarjasta on poistettu kausivaihtelukomponentti ja epäsystemaattisen vaihtelun komponentti.

Valvontailmoitus on arvonlisäverovelvollisen ja säännöllisesti palkkoja maksavan työnantajan verovirastolle kuukausittain antama ilmoitus. Valvontailmoituksessa annetaan tietoja mm. kotimaan myynnistä, verottomasta liikevaihdosta, tavarakaupasta EU-alueella, verollisista ostoista ja työnantajasuorituksista.

Yritys- ja toimipaikkarekisteri on Tilastokeskuksen ylläpitämä tilastotoimen perusrekisteri Suomen yrityksistä ja niiden toimipaikoista. Rekisteri sisältää kaikki yritykset, yhteisöt ja yksityiset elinkeinonharjoittajat, jotka ovat arvonlisäverovelvollisia, työnantajia tai kuuluvat ennakkoperintärekisteriin. Rekisteriä päivitetään jatkuvasti ja sen tiedot kerätään Tilastokeskuksen omin tiedusteluin ja useista hallinnollisista lähteistä. Yritys- ja toimipaikkarekisterin tietoja hyödynnetään myös alueellisten suhdanneindeksien laskennassa.

Yritysten rakennetilastot ovat Tilastokeskuksen tuottamia yritystoimintaa kuvaavia vuositilastoja. Tilinpäätöstilasto kuvaa yritysten taloudellista toimintaa, tuloksellisuutta ja kannattavuutta toimialoittaisten tunnuslukujen sekä tuloslaskelman ja taseen tietojen avulla. Tietoja tuotetaan teollisuudesta, rakentamisesta, kaupasta, liikenteestä ja muilta palvelualoilta. Alue- ja toimialatilasto laaditaan teollisuuden toimipaikoista. Sillä kuvataan teollista toimintaa ja teollisuuden rakennetta toimialoittain ja alueittain. Rakennetilastojen tiedot perustuvat Tilastokeskuksen suoraan tiedonkeruuseen yrityksiltä sekä verohallinnon elinkeinoverotusaineistoon.