



PC-Axis 2006

PC-Axis on tilastotaulukoiden käsittelyyn ja jakeluun kehitetty ohjelma, joka antaa monipuoliset mahdollisuudet isojenkin taulukoiden muokkaamiseen, niiden rakenteiden muuttamiseen, laskutoimitusten tekemiseen ja tiedostomuotojen muutoksiin.

PC-Axis tarjoaa seuraavat ominaisuudet taulukon käsittelyyn:

- lukuisia muokkaustoimintoja, kuten rivi- ja sarakemuuttujien uudelleenjärjestely
- säilyttää aidosti taulukon moniulotteisuuden
- laskutoiminnot taulukossa (-, +, /, * ja %)
- suoran siirron mahdollisuuden PC-Axisista esim. Excel:iin tai Word:iin
- grafiikkaominaisuudet; kuvion tallentamisen eri tiedostomuotoihin
- taulukon konvertoinnin useisiin eri tiedostomuotoihin; Excel, Lotus, dBase, Gesmes, -txt, -prn, -csv, html, xml-xdf
- mahdollisuuden omien ryhmittelytiedostojen luomiseen

[PC-Axiksen ohjeitoiminnot](#)

[Valikkorivin painikkeet](#)

[Taulukon avaaminen](#)

[PC-Axis-taulukon avaaminen Exceliin](#)

[Taulukon tallentaminen](#)

[Kyselyn tallentava makro](#)

[Taulukon muokkaus](#)

[Laskutoimitukset](#)

[Taulukoiden yhdistäminen](#)

[PC-Axis-grafiikka](#)

[PX Map](#)

[PC-Axis-lisäasetukset](#)

[Taulukon koko](#)

[Tietokannan sisältö](#)

[Tietokannan ylläpito](#)

[Luokitukset](#)

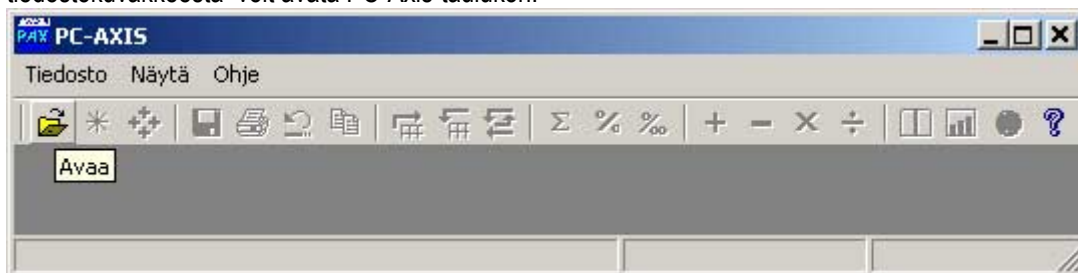
[1. Arvojoukon tiedot](#)

[2. Ryhmittelyjen tekeminen arvojoukoista](#)

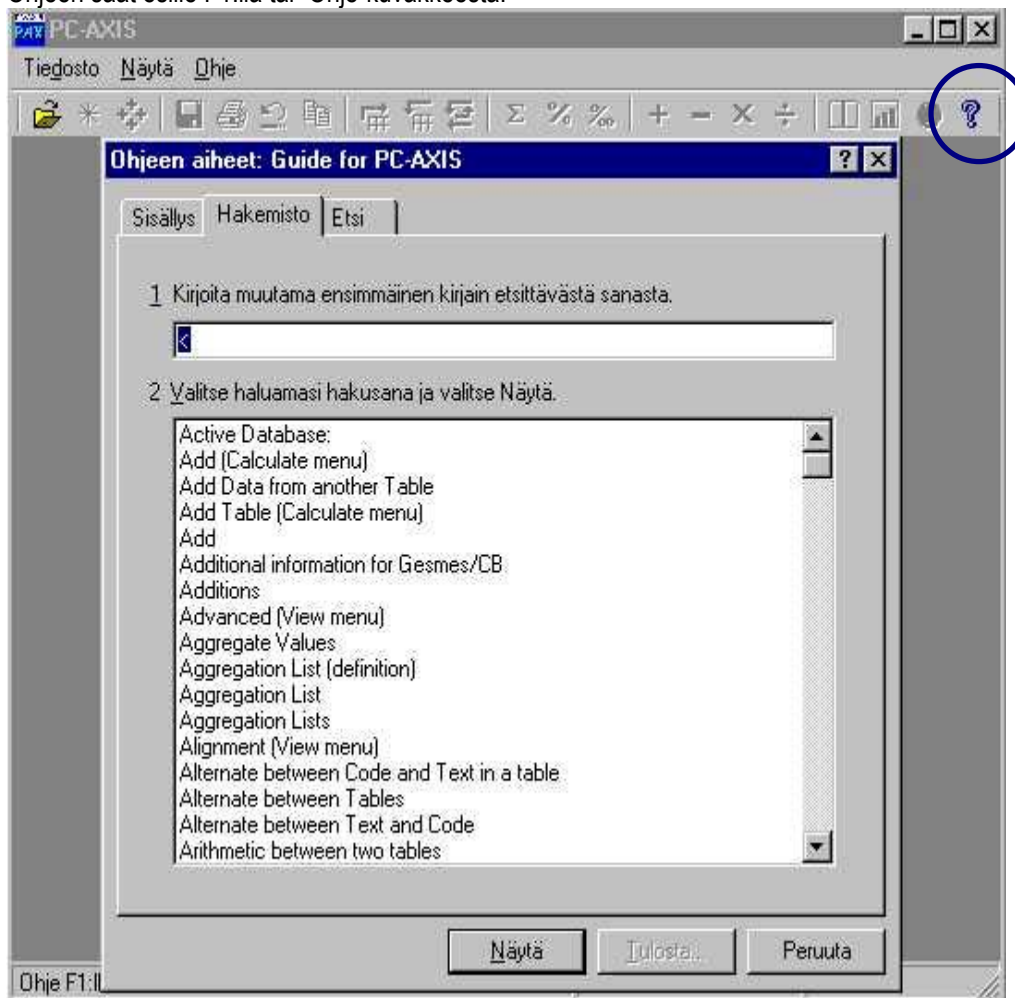
[Jos ryhmittely ei toimi](#)

PC-Axiksen ohjetoiminnot

Kun siirrät kohdistimen työkalupainikkeeseen päälle, näet lyhyen selitteen sen toiminnosta. Tiedosto-valikosta tai tiedostokuvakkeesta voit avata PC-Axis-taulukon.



Ohjeen saat esille F1:llä tai Ohje-kuvakkeesta.



[Alkuun](#)

Valikkorivin painikkeet

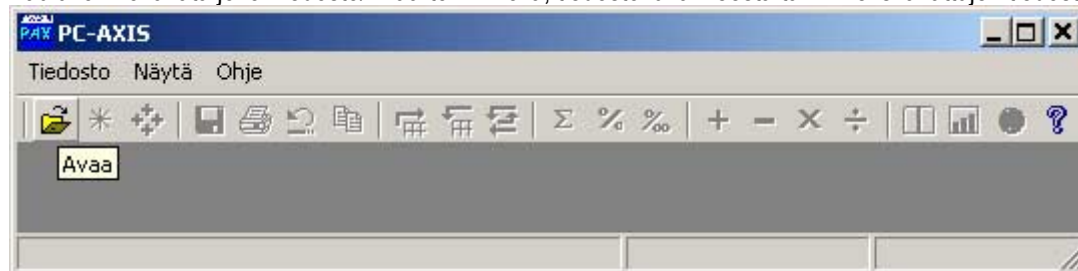


Viemällä hiiren osoittimen painikkeen päälle, näet sen toiminnon, esim. Prosentti.

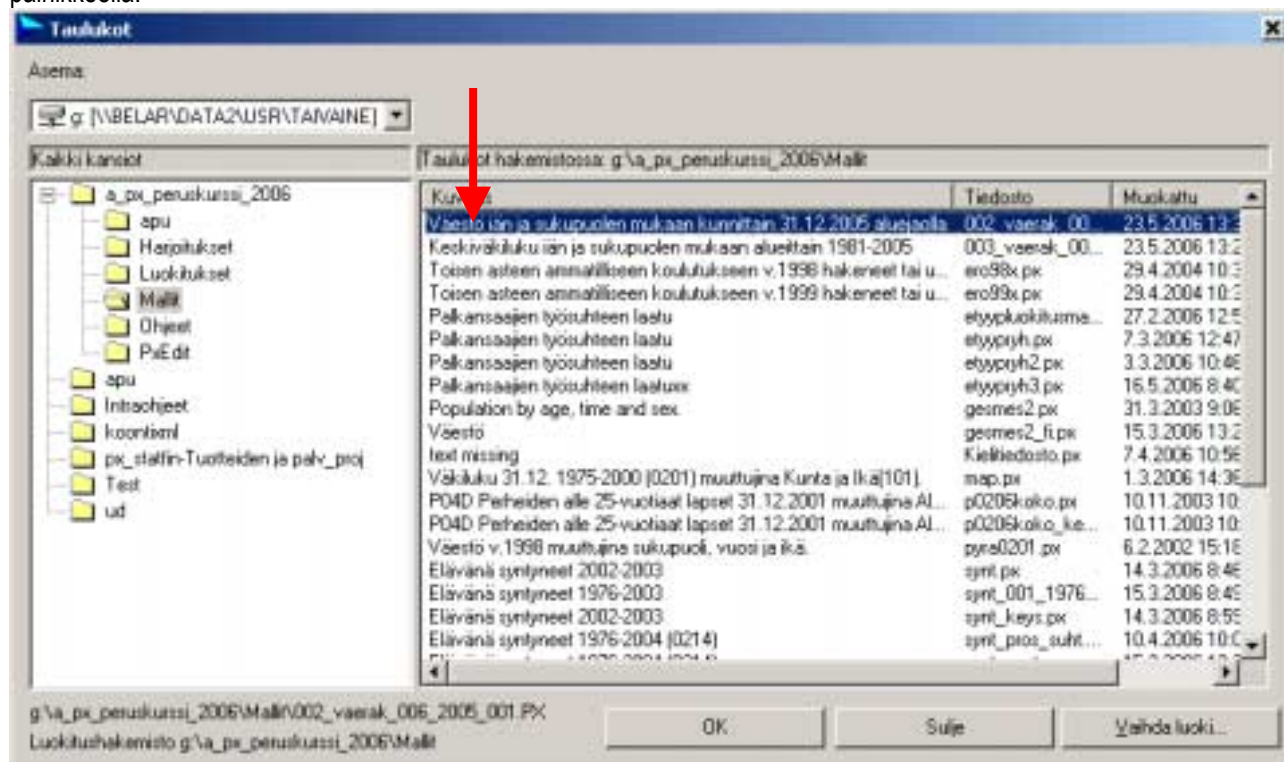
[Alkuun](#)

Taulukon avaaminen

Taulukon voi avata joko Tiedosto/Avaa-toiminnolla, tiedostokuvakkeesta tai viimeksi avattujen tiedostojen listasta.

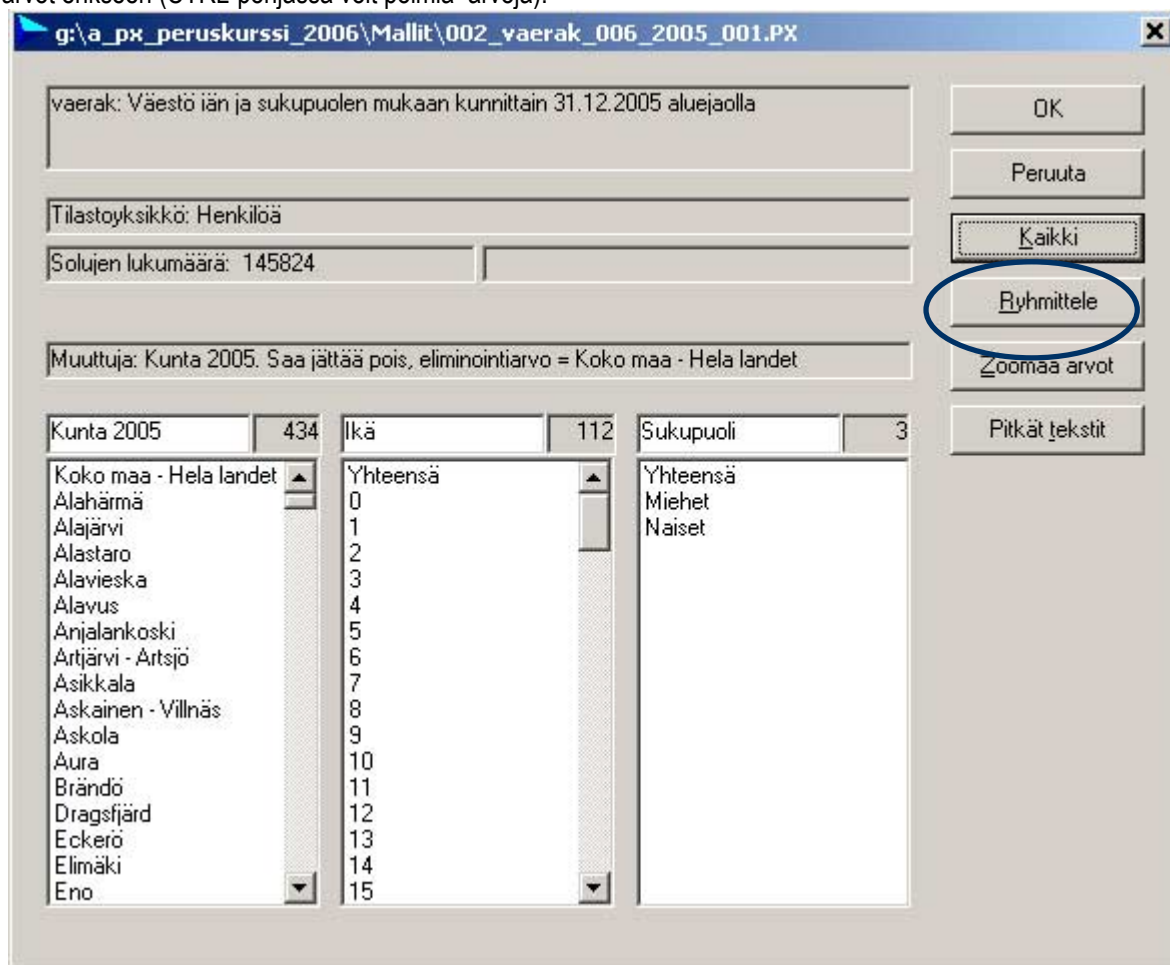


Valitse haluamasi taulukko oikeanpuoleisesta luettelosta kaksoisklikkamalla tai aktivoimalla ja hyväksy valinta OK-painikkeella.



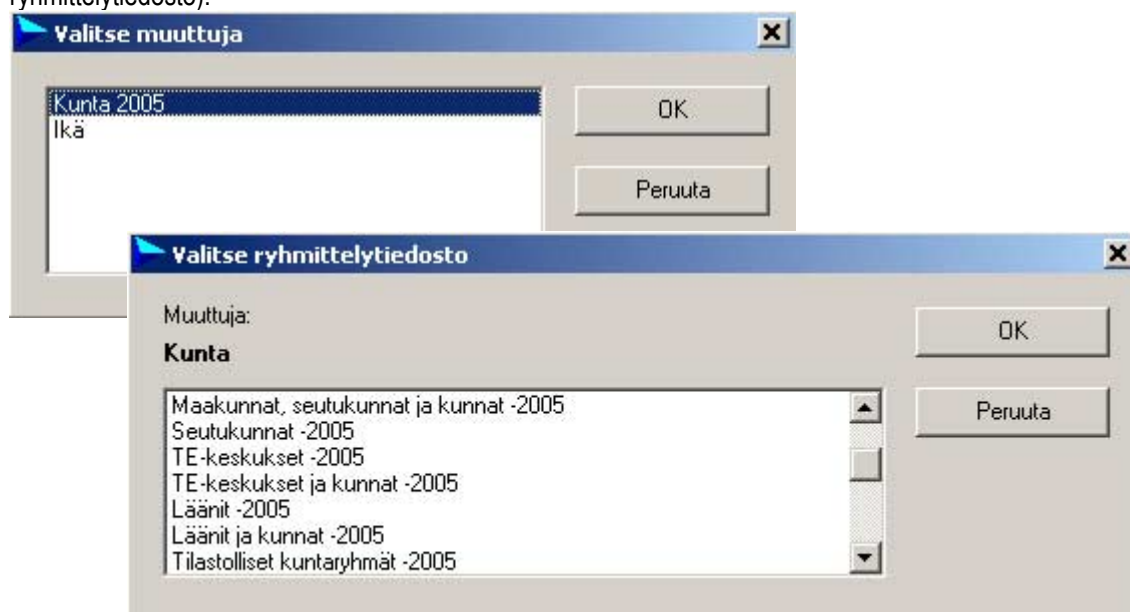
Oikean luokitushakemiston voit valita painikkeesta Vaihda luokitushakemisto (hakemistossa on käyttämäsi ryhmittelytiedostot).

Voit avata koko taulukon valitsemalla 'Kaikki' tai valita koko muuttujan klikkaamalla muuttujan nimeä tai valita muuttujan arvot erikseen (CTRL-pohjassa voit poimia arvoja).



Jos haluat ryhmitellä muuttujan arvoja, valitse esim. Kuntamuuttuja klikkaamalla muuttujanimeä ja sen jälkeen painamalla Ryhmittele-painiketta voit valita aukeavasta ryhmittelyikkunasta ryhmittelytiedoston.

Jos ryhmittele-painike on harmaa, valitse oikea luokitushakemisto (tarkista onko taulukon muuttujille olemassa ryhmittelytiedosto).



Taulukko lääni-ryhmittelyllä,

PC-Axis - [g:\a_px_peruskurssi_2006\Mallit\002_vaerak_006_2005_001.PX]

Tiedosto Muokkaa Laskutoimitukset Näytä Ikkuna Ohje

	A	B	C	D	E	F	G	H	I
1	Väestö iän ja sukupuolen mukaan 31.12.2005 muuttujina Läänit -2005.								
2	Sukupuoli ja ikä								
3		Sukupuoli yhteensä							
4		Yhteensä	0	1	2	3	4	5	6
5	KOKO MAA - HELA LANDET	5255580	57620	57889	56978	55997	56465	57161	57997
6	MANNER-SUOMI - FASTA FINLAND	5228814	57353	57610	56704	55723	56174	56890	57694
7	Etelä-Suomen lääni - Södra Finlands län	2140243	23973	24183	23732	23231	23289	23485	23768
8	Länsi-Suomen lääni - Västra Finlands län	1860573	19873	20133	19760	19422	19618	19903	20221
9	Itä-Suomen lääni - Östra Finlands län	578889	5362	5403	5345	5373	5723	5701	5899
10	Oulun lääni - Uleåborgs län	463309	6366	6095	6083	5902	5750	5861	5901
11	Lapin lääni - Lapplands län	185800	1779	1796	1784	1795	1794	1940	1905
12	AHVENANMAA - ÅLAND	26766	267	279	274	274	291	271	303
13	Ahvenanmaa - Åland	26766	267	279	274	274	291	271	303

Ohje F1:llä R= 13 S= 336

ja avattu alkuperäinen taulukko ilman ryhmittelyä.



PC-Axis - [g:\a_px_peruskurssi_2006\Mallit\002_vaerak_006_2005_001.PX]

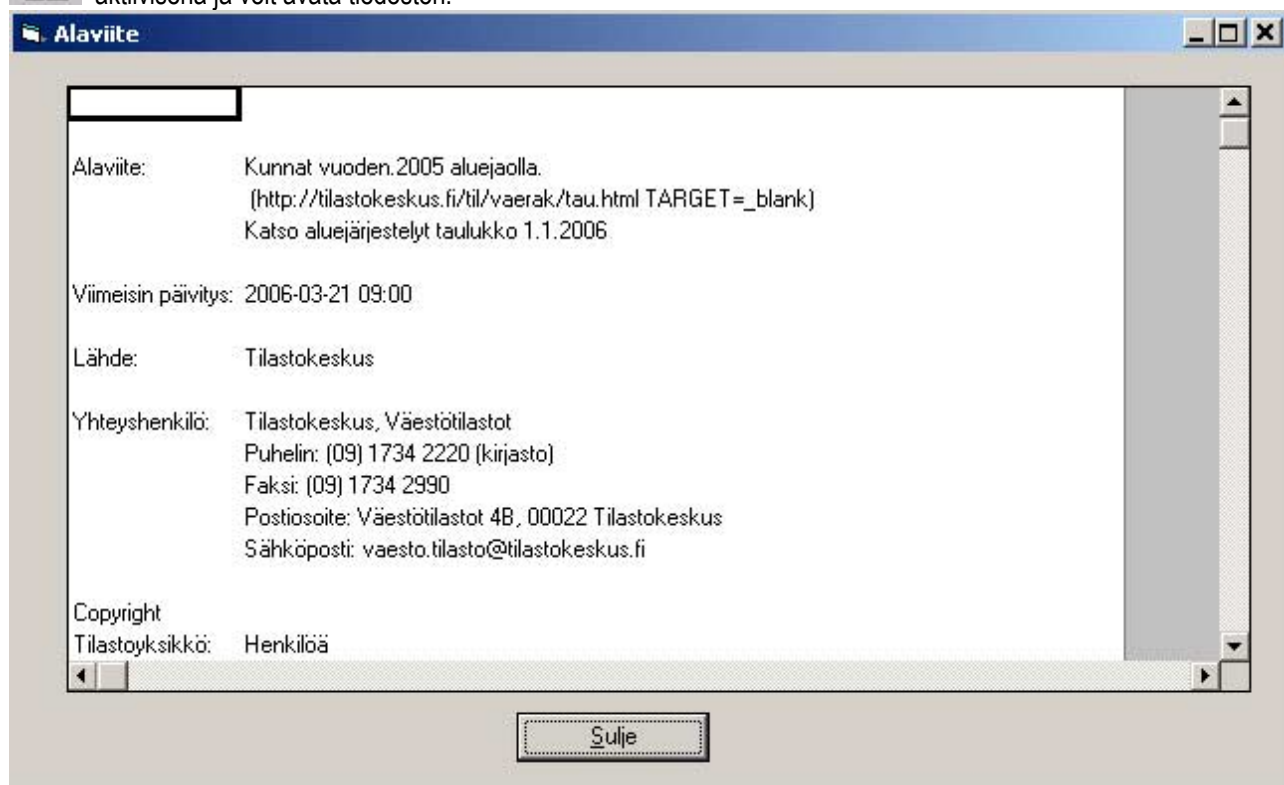
Tiedosto Muokkaa Laskutoimitukset Näytä Ikkuna Ohje

	A	B	C	D	E	F	G	H	I	J	K
1	Väestö iän ja sukupuolen mukaan kunnittain 31.12.2005 aluejaolla										
2		Yhteensä									
3		Yhteensä	0	1	2	3	4	5	6	7	8
4	Koko maa - Hela landet	5255580	57620	57889	56978	55997	56465	57161	57997	57346	59730
5	Alahämä	4817	43	57	59	47	52	47	57	53	52
6	Alajärvi	8980	96	110	107	99	130	102	134	110	134
7	Alastaro	2977	19	27	27	25	34	32	23	26	24
8	Alavieska	2854	32	33	40	34	41	39	35	40	39
9	Alavus	9631	117	100	89	89	120	106	115	112	117
10	Anjalankoski	16930	139	168	152	148	150	181	183	174	193
11	Artjärvi - Artsjö	1540	13	13	18	7	17	11	9	12	15
12	Asikkala	8560	57	89	53	66	87	79	81	87	91
13	Askainen - Villnäs	940	4	4	12	6	12	8	6	10	11
14	Askola	4555	43	64	75	61	66	67	49	62	68

Ohje F1:llä R= 437 S= 336

Taulukon koko näky seliterivillä.

Alaviitetiedot saat näkyviin  -painikkeesta. Jos taulukkoon liittyy lisää informaatiota sisältävä taulukkoseloste, on kuvake  aktiivisena ja voit avata tiedoston.



Taulukkoa avatessa voit vaihtoehtoisesti valita muuttujien poimintarajausikkunassa Pitkät tekstit-painikkeesta välilehtivalikon jos muuttujien arvojen tekstit ovat pitkiä, eivätkä näy poimintaikkunoissa hyvin. Voit määritellä sen myös vakioksi.

g:\a_px_peruskurssi_2006\Mallit\vier20022003.px

TY: Työlliset v. 2002-2003

Tilastoyksikkö: 100 henkeä

Solujen lukumäärä: 6840

Muuttuja: Työnantaja. Valitse vähintään yksi arvo

OK

Sulje

Kaikki

Muuttujan arvot

Ryhmittele

Näytä hierarkia

Työnantaja (Valittu 0 / 5) | Toimiala (Valittu 0 / 114) | Ilmiö (Valittu 0 / 2) | Vuosi (Valittu 0 / 2) | Ammatit

Yhteensä
Julkinen sektori
Valtio
Kunta
Yksityinen

Käytä tätä mallia vakiona

Lyhyet tekstit

[Alkuun](#)

PC-Axis-taulukon avaaminen Exceliin

Tiedosto / Excel-valinnasta voit avata aukiolevan taulukon suoraan Exceliin.

Microsoft Excel - 1.xls

Tiedosto Muokkaa Näytä Lisää Muotoilu Työkalut Tiedot Ikuna Ohje

And 10

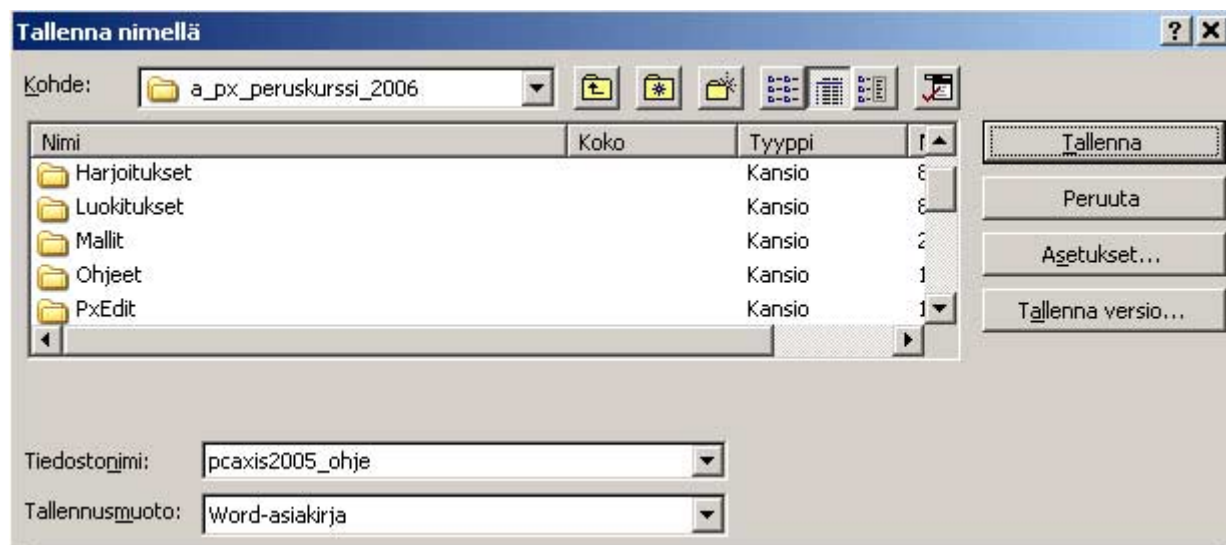
Väestö iän ja sukupuolen mukaan kunnittain 31.12.2005 aluejaolla

	A	B	C	D	E	F
1	Väestö iän ja sukupuolen mukaan kunnittain 31.12.2005 aluejaolla					
2	muuttujina Sukupuoli, Läänit -2005 ja Iä					
3						
4						
5			Yhteensä	0	1	2
6	Miehet	KOKO MAA - HELA LANDET	2572350	29325	29695	28981
7		MANNER-SUOMI - FASTA FINLAND	2559105	29189	29542	28844
8		Etelä-Suomen lääni - Södra Finlands län	1035814	12158	12352	11975
9		Länsi-Suomen lääni - Västra Finlands län	911985	10135	10335	10129
10		Itä-Suomen lääni - Östra Finlands län	285229	2736	2756	2703
11		Oulun lääni - Uleåborgs län	232796	3267	3174	3128
12		Lapin lääni - Lapplands län	93281	893	925	909
13		AHVENANMAA - ÅLAND	13245	136	153	137
14		Ahvenanmaa - Åland	13245	136	153	137
15	Naiset	KOKO MAA - HELA LANDET	2683230	28295	28194	27997
16		MANNER-SUOMI - FASTA FINLAND	2669709	28164	28068	27860
17		Etelä-Suomen lääni - Södra Finlands län	1104429	11815	11831	11757
18		Länsi-Suomen lääni - Västra Finlands län	948588	9738	9798	9631
19		Itä-Suomen lääni - Östra Finlands län	293660	2626	2647	2642
20		Oulun lääni - Uleåborgs län	230513	3099	2921	2955
21		Lapin lääni - Lapplands län	92519	886	871	875
22		AHVENANMAA - ÅLAND	13521	131	126	137

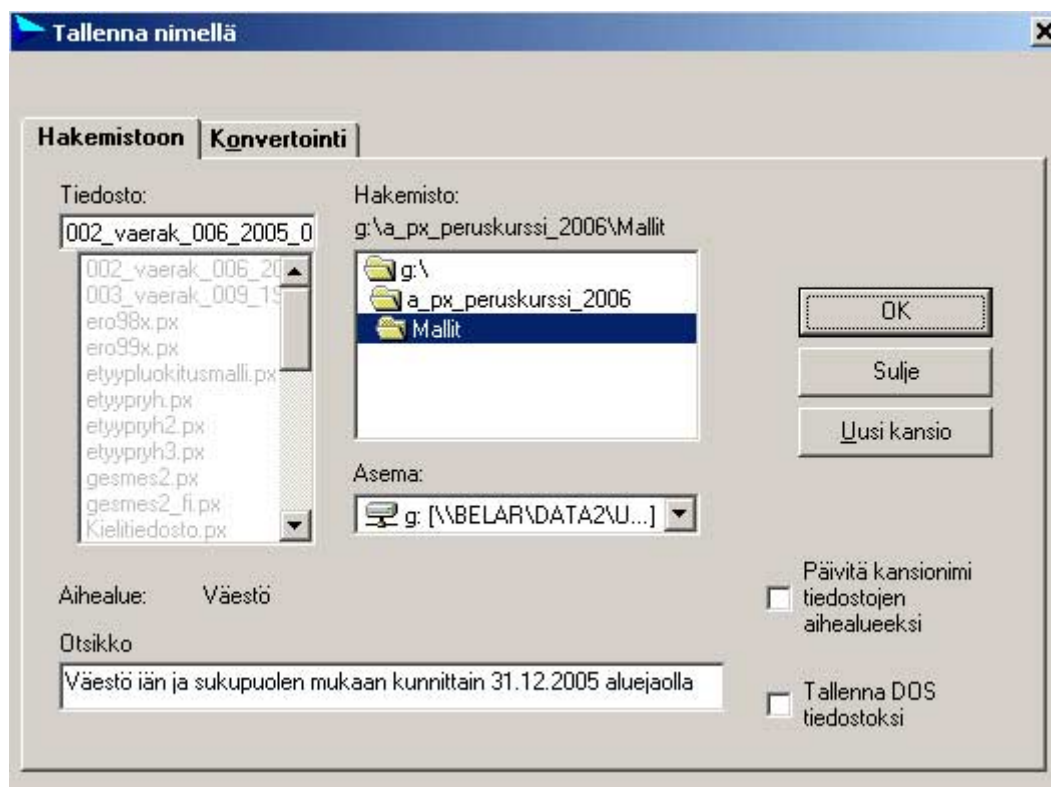
Valmis

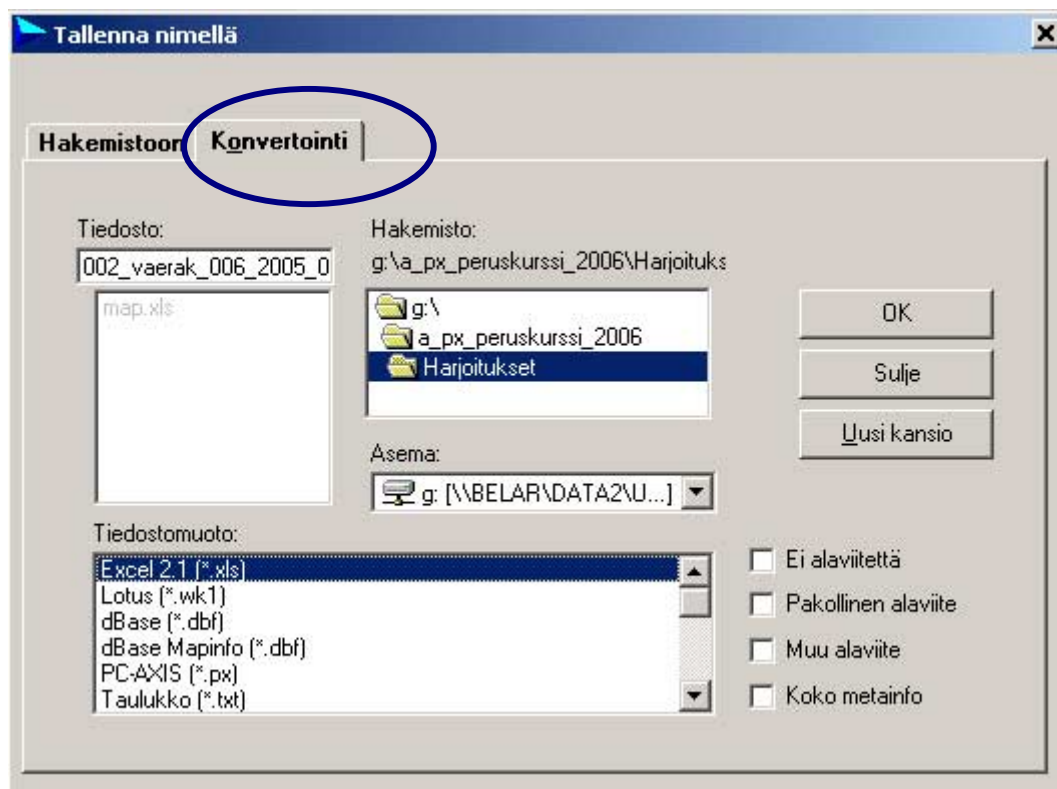
[Alkuun](#)

Taulukon tallentaminen



Voit tallentaa taulukon uudelle nimelle tai konvertoida sen eri tiedostomuotoon.





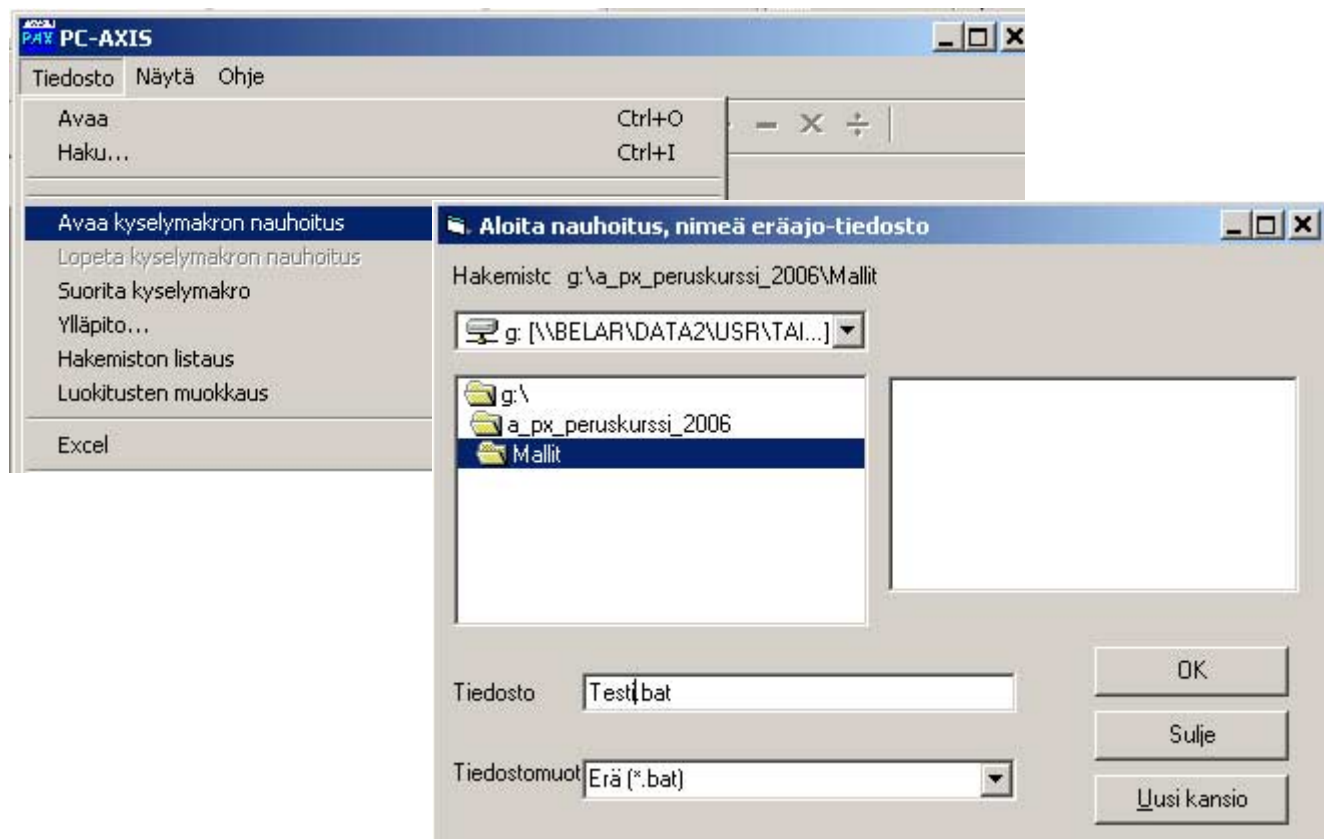
Konvertoi taulukko esim. Excel-tiedostomuotoon, voit valita mitkä metatiedot haluat mukaan.

[Alkuun](#)

Kyselyn tallentava makro

Jos esim. teet poimintoja isosta taulukosta, voit nauhoittaa kaikki valitsemasi muuttuja- ja arvovalinnat ja taulukossa tehdyt muutokset, esim. laskutoimitukset ja konvertoinnin kyselyksi, jota voit käyttää myöhemmin.

Aloita valitsemalla PC-Axiksessa Tiedosto/Avaa kyselymakron nauhoitus ja anna luotavalle .bat-tiedostolle nimi.



Valitse seuraavaksi Tiedosto / Avaa-valikosta ko .px-taulukko ja valitse taulukon muuttujat ja arvot.

g:\a_px_peruskurssi_2006\Mallit\002_vaerak_006_2005_001.PX

vaerak: Väestö iän ja sukupuolen mukaan kunnittain 31.12.2005 aluejaolla

Tilastoyksikkö: Henkilöä

Solujen lukumäärä: 3024 $9 * 2 * 112 = 2016$

Muuttuja: Ikä. Saa jättää pois, eliminointiarvo = Yhteensä

Läänit -2005	9	Sukupuoli	3	Ikä	112
SSS		Sukupuoli yhteensä		94	
MA1		Miehet		95	
LA1		Naiset		96	
LA2				97	
LA3				98	
LA4				99	
LA5				100	
MA2				101	
LA6				102	
				103	
				104	
				105	
				106	
				107	
				108	
				109	
				110	

OK

Sulje

Kaikki

Ryhmittele

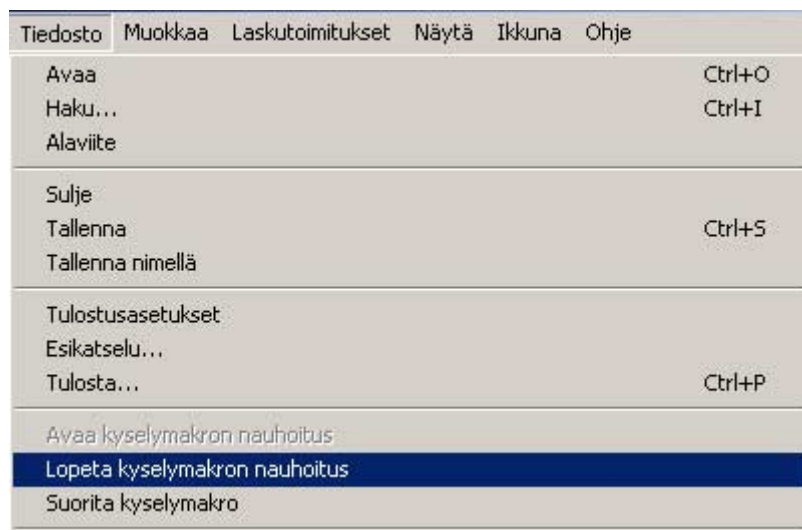
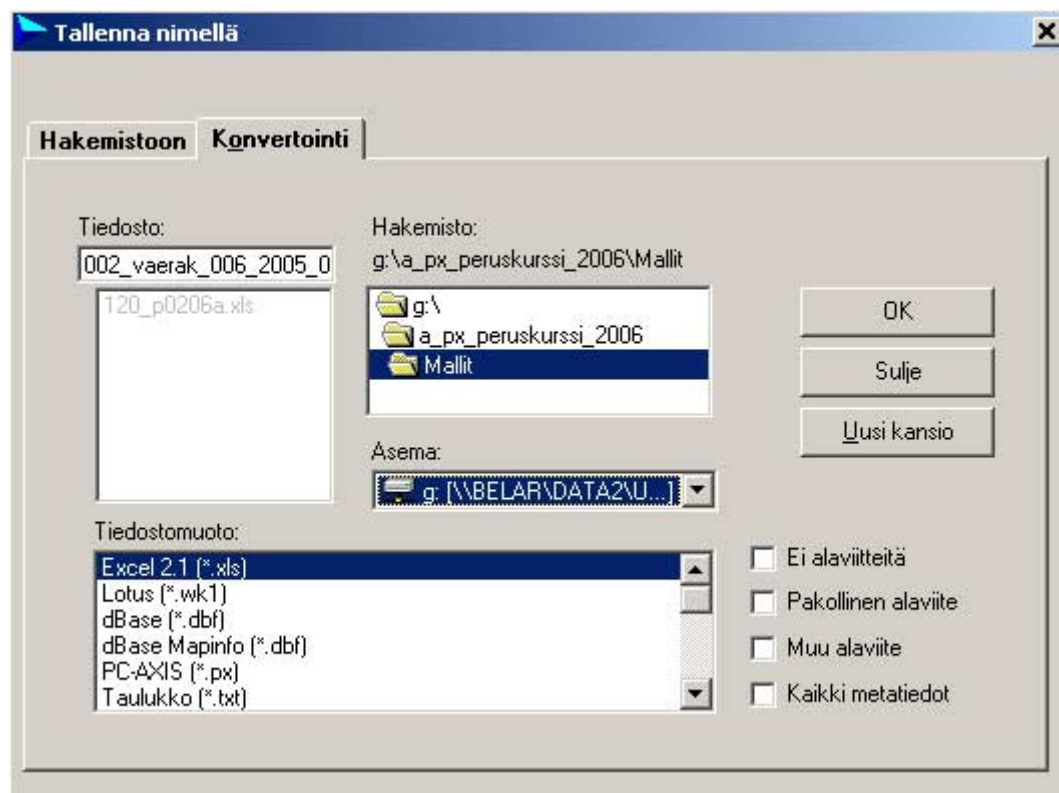
Zoomaa arvot

Pitkät tekstit

Näytä hierarkia

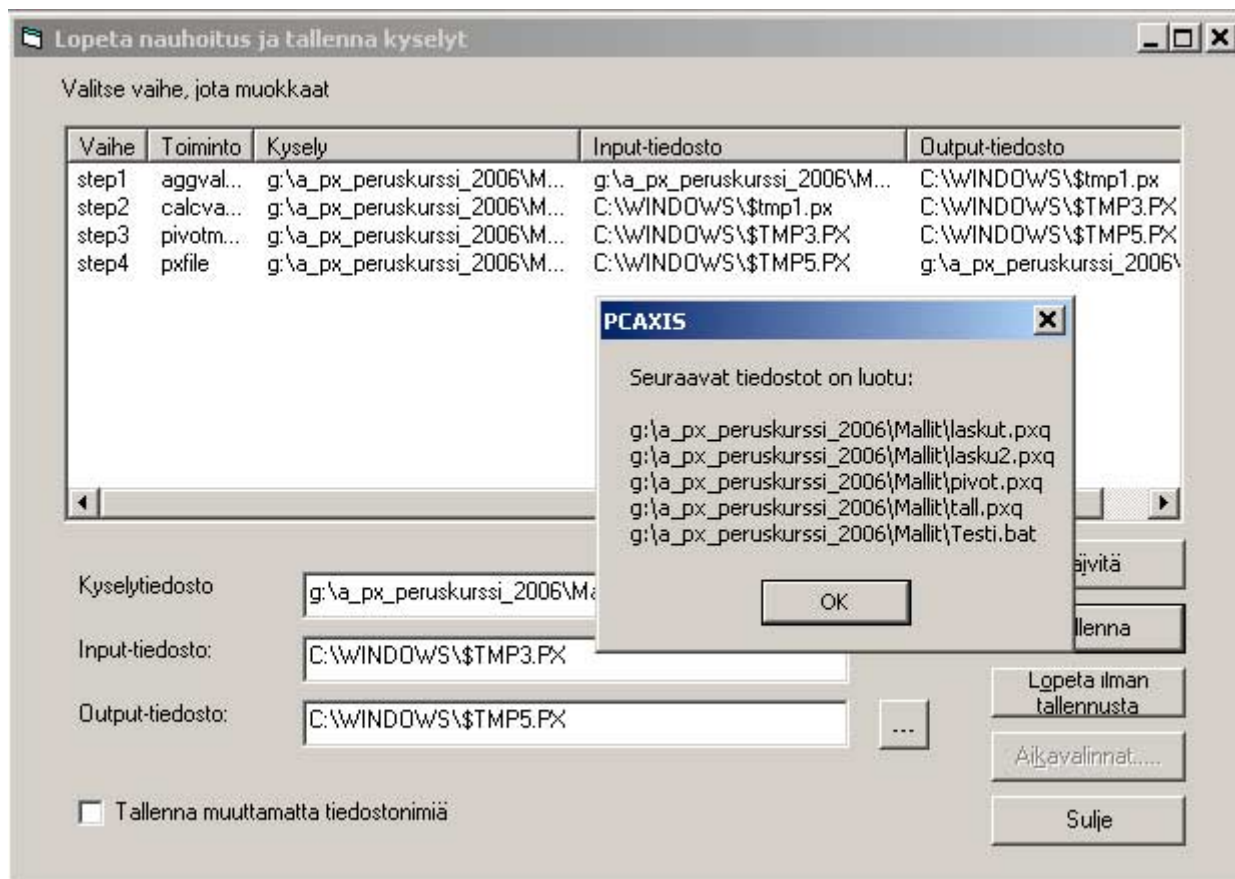
Tee avoimena olevaan taulukkoon haluamasi muokkaukset, esim. laskutoimitukset ja tallenna tai konvertoi taulukko.

Lopeta nauhoitus Tiedosto / Lopeta kyselymakron nauhoitus.



Näet kaikki nauhoituksen vaiheet seuraavassa ikkunassa.


Muuta 'Kysely'-kohdan tiedostonimet toiminnon mukaisiksi ja päivitä jokainen rivi Päivitä-painikkeella järjestyksessä alkaen ensimmäisestä. (output-tiedostonimen päivitys muuttaa automaattisesti seuraavan input-tiedostonimen). Jos tiedosto sisältää Timeval-avainsanan, voit valita Aikavalinnat-painikkeen ja määritellä aikajaksot.

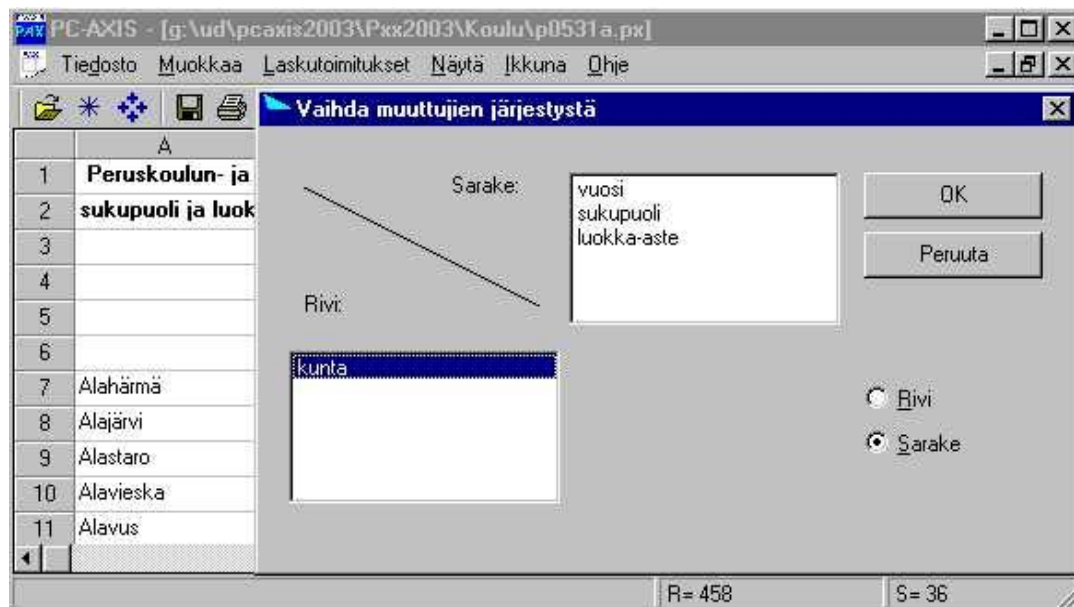


Kun kaikki rivit on päivitetty, Tallenna-painike aktivoituu ja voit tallentaa muutokset. Saat vielä ilmoituksen luoduista tiedostoista.

Bat-tiedoston voit ajaa joko PC-Axiksen Tiedosto / Aja tallennetut kyselyt-valikon kautta tai Resurssienhallinnasta. [Alkuun](#)

Taulukon muokkaus

Voit vaihtaa muuttujien järjestystä klikkaamalla kuvaketta , tai voit hiirellä vetämällä vaihtaa muuttujien järjestystä sekä myös riviltä sarakkeelle ja päinvastoin.



Voit muokata myös muuttujien ja niiden arvojen tekstejä, Muokkaa / Muuta tekstejä-valikosta.



Muokattava muuttuja- tai arvoteksti näkyy alarivillä, muokkaa ja hyväksy Enterillä.

[Alkuun](#)

Laskutoimitukset

Voit laskea yksinkertaisia laskutoimituksia.

Seuraavassa esimerkissä lasketaan muuttaneiden prosenttiosuus lääneittäin.

	D	E	F	G	H	I	J	K	
	Vuosi, Läänit 2003 (446).								
	1	2	3	4	5	6	7	8	
6	2000								
7	Koko maa	070	4542	4054	3642	3343	3053	2723	2242
8	Etelä-Suomen lääni	019	1830	1580	1477	1298	1269	1101	910
9	Länsi-Suomen lääni	751	1491	1400	1247	1190	1052	919	782
10	Itä-Suomen lääni	26585	523	496	451	404	365	315	299
11	Oulun lääni	23382	558	504	436	381	343	280	286
12	Lapin lääni	9403	197	194	166	119	132	118	106

Valitse kantaluku ja anna uudelle arvolle nimi.

Valitse prosenttilaskun kantaluku

Vuosi: 3 Läänit 2003 (446): 7 Sukupuoli: 3

2000
2001
2002

Koko maa
Etelä-Suomen lääni
Länsi-Suomen lääni
Itä-Suomen lääni
Oulun lääni
Lapin lääni
Ahvenanmaa

Sukupuoli yhteensä
miehet
naiset

OK
Peruuta
Zoomaa arvot

Alkuperäiset arv.
 mukaanluk.
 poislukien

PC-Axis

Anna nimi uudelle arvolle:

Prosentti

OK
Peruuta

[Alkuun](#)

Taulukoiden yhdistäminen

Jos taulukossasi on esim. muuttoliike lääneittäin iän ja sukupuolen mukaan vuosilta 1975-2004 ja vuoden 2005 samat tiedot on julkaistu, niin sen sijaan että lataisit koko uuden taulukon vuosilta 1975-2005, voit poimia (esim. Tilastokeskuksen PX-Web-palvelusta) vain uusimman vuoden 2005 tiedot ja yhdistää taulukot vuodelta 2005 ja -1975-2004.

Valitse Muokkaa /Yhdistä taulukot lisäämällä muuttujaan arvoja

The screenshot shows an Excel spreadsheet with a menu open. The menu options are:

- Vaihda muuttujajärjestystä
- Vaihda arvojärjestystä...
- Poista muuttuja
- Poista arvo...
- Muuta tekstejä...
- Vaihda koodi/teksti...
- Muuta desimaaleja...
- Yhdistä taulukot lisäämällä muuttujaan arvoja** (highlighted)
- Yhdistä taulukot lisäämällä muuttuja
- Kopioi (Ctrl+C)
- Etsi (F3)
- Valitse kaikki (Ctrl+A)
- Poimi uudestaan

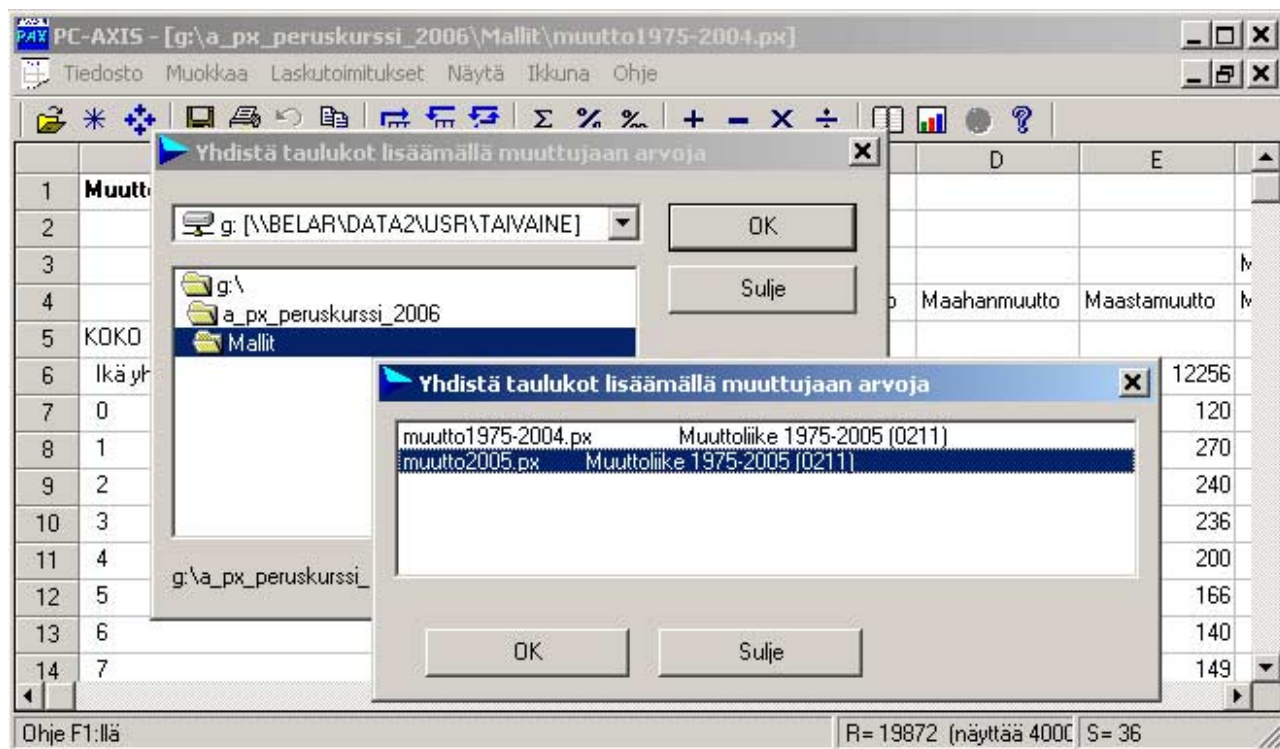
The spreadsheet data is as follows:

		C	D	E
1	Muutt			
2				
3				
4		auton lähtömuutto	Maahanmuutto	Maastamuutto
5	KOKO M			
6	Ikä yhti	239818	8303	12256
7	0	4066	92	120
8	1	6682	218	270
9	2	5220	218	240
10	3	4846	144	236
11	4	4266	159	200
12	5	3915	173	166
13	6	3473	166	140
14	7	3415	3412	188
				149

At the bottom of the window, it says: "Taulussa on enemmän rivejä kuin näytetään; määrä valitaan valikosta 'Näytä, Lisäasetukset' R= 19872 (näyttää 4000) S= 36"

Taulukoiden täytyy olla täysin samanmuotoisia eli niiden täytyy sisältää kaikki samat muuttujat, vain yhdellä muuttujalla saa olla eri arvot, tässä esimerkissä vuosimuuttujalla arvo 2005.

Lisäksi taulukoiden täytyy sijaita samassa hakemistossa.



Valitse OK, niin taulukot yhdistyvät uudeksi taulukoksi.

Taulukossa voi joutua muuttamaan esim. otsikkoa, riippuen siitä miten avainsanamäärytykset on tehty.

Tallenna uusi taulukko Tiedosto/Tallenna nimellä valikon kautta.

[Alkuun](#)

PC-Axis-grafiikka

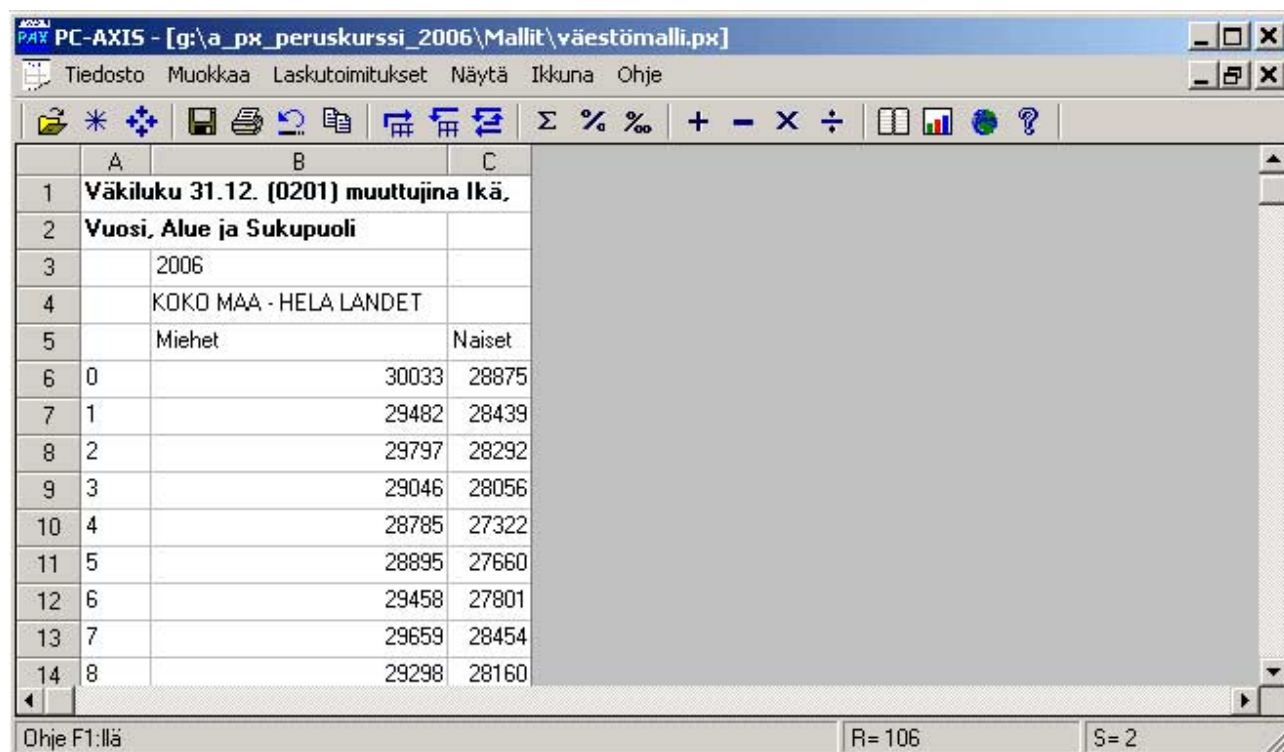
Poimittu taulukko on tarkasteltavissa myös pikagrafiikkana (kuvio). Pikagrafiikka on väline tietojen nopeaan tarkasteluun kuviona tai silloin kun muuta grafiikkaa ei ole käytettävissä.

- Huomaa, että kuvan suunnittelu on otettava huomioon jo poimintarajauksessa. Liian laajoista tai rajaamattomista taulukoista ei voi syntyä kunnollisia kuvioita.
- Tee tietokantapoiminta valiten vain ja ainoastaan ne tiedot, jotka haluat kuvioksi.
- Hyvän kuvion takana on yleensäkin varsin pieni numeroaineisto. Jos taulukko ei mahdu kerralla ruudulle, se voi jo olla liian iso.
- Vältä poimintarajauksessa monivalintaa useammasta kuin 2 muuttujasta. Mitä useampia rivi- tai sarake hierarkiatasoa taulukossa on, sitä vaikeampi on löytää taulukkoasettelua (pivot) tai kuviotyyppejä, joka olisi taulukon esittämiseen sopiva.
- Jos kuva ei näy toivotulta, kokeile ensin eri kuvatyyppejä kuvatyypinpainikkeista
- Jos ei edelleenkaan löytynyt sopivaa, sulje kuviokkuna, pivotoi sitten (Muokkaa ja laske/Pivot...) taulukkoa. Tee sitten kuvio uudesta taulukkoasettelusta ja kokeile taas eri kuviotyyppejä.

Pienen kokeilun ja harjoittelun jälkeen yleensä alkaa yhä nopeammin löytyä asettelu ja kuviotyyppi, jota kuhunkin aineistoon kannattaa soveltaa.

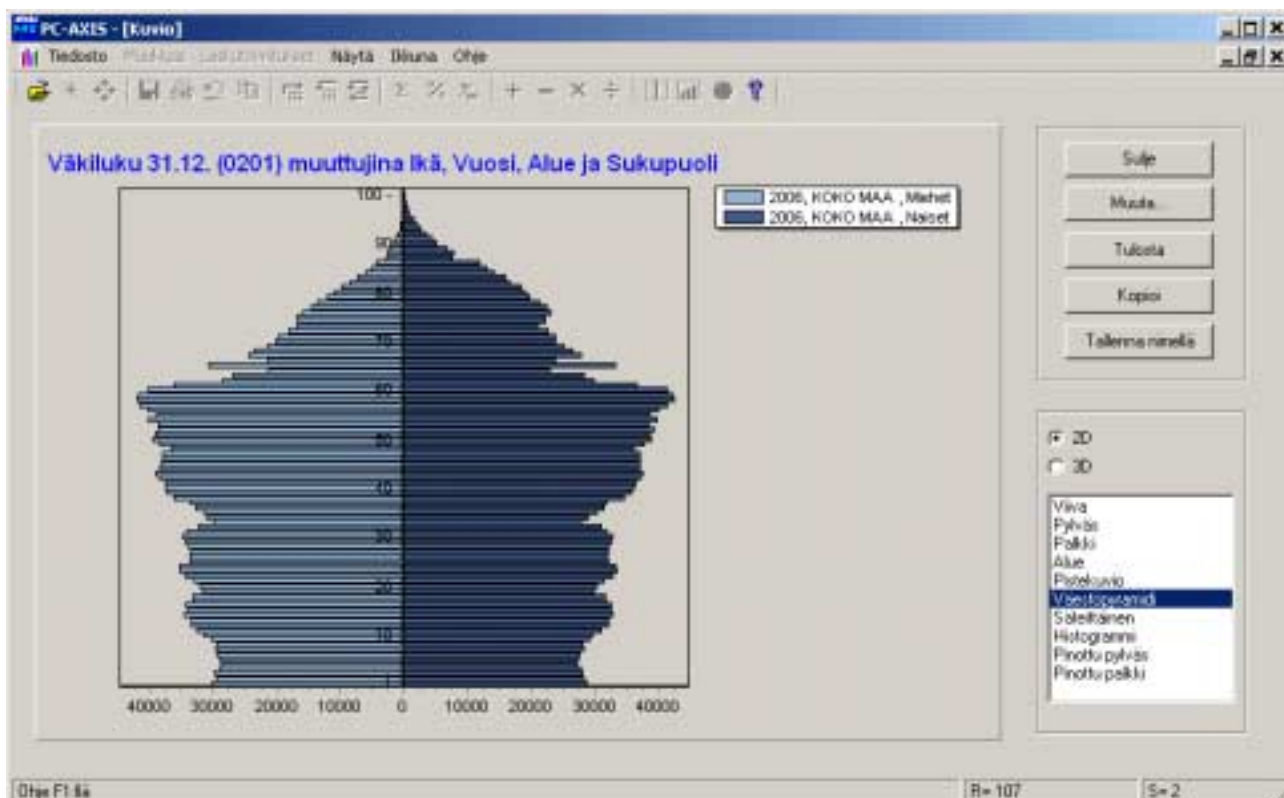
Muista kuitenkin, että pikagrafiikka ei ole tarkoitettukaan varsinaisten tilastografiikkaohjelmien tai ei edes taulukkolaskentagrafiikan korvaajaksi.

Kaaviovaihtoehtoja on esim. viiva, palkki, väestöpyramidi jne.



	A	B	C
1	Väkiluku 31.12. (0201) muuttujina Ikä,		
2	Vuosi, Alue ja Sukupuoli		
3		2006	
4		KOKO MAA - HELA LANDET	
5		Miehet	Naiset
6	0		30033 28875
7	1		29482 28439
8	2		29797 28292
9	3		29046 28056
10	4		28785 27322
11	5		28895 27660
12	6		29458 27801
13	7		29659 28454
14	8		29298 28160

Väestöpyramidi-kuviota varten voit valita vain yhden rivimuuttujan, useita sarakemuuttujia, mutta vain yhdessä sarakemuuttujassa saa olla 2 arvoa, kuten mallissa on sukupuolimuuttujalla. Muissa esimerkin sarakemuuttujissa on vain yksi arvo.



Huomaa, että selitelaatikko vie tilaa itse kuviolta, selitetteen tekstiä (muuttujanimiä) lyhentämällä kuvio näkyy suurempana. Taulukon voi tulostaa ja myös tallentaa ja valita tiedostomuodon.

Muuta kuviota

Taustaväri: harmaa

Näytä kuvio

Otsikko: Väkiluku 31.12. (0201) muuttujina Ikä, Vuosi, Alue ja Sukupuoli

Näytä
 Tyyli
Kirjasin: 12

Asettelu

X-Axis

Näytä
 Teksti pystys.
 Tyyli
Kirjasin: 8

Selite

Näytä
 Tyyli
Kirjasin: 8
Tekstipituus: []

Asettelu

Y-Axis

Näytä
 Teksti pystys.
 Tyyli
Kirjasin: 8

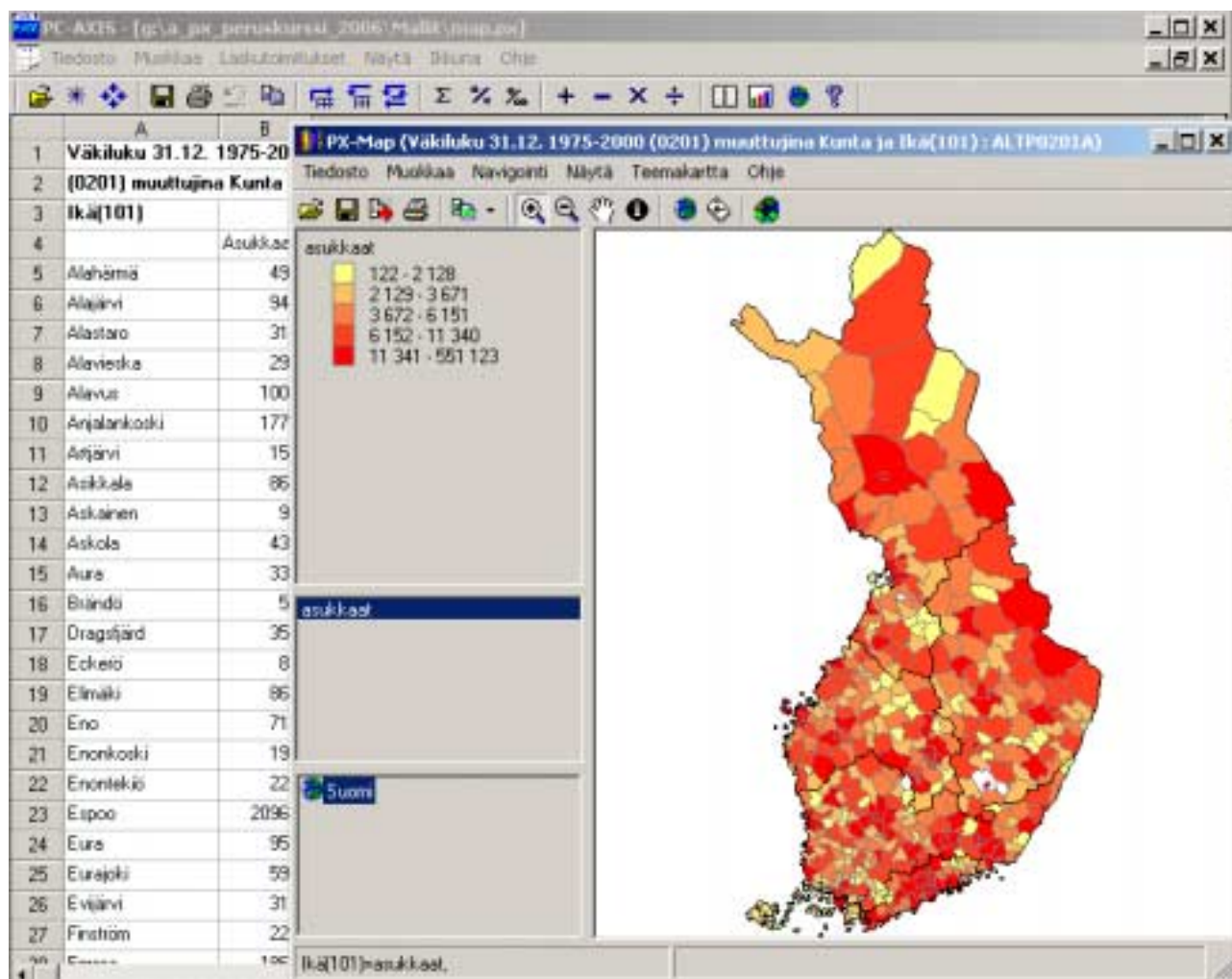
Sivua kohden: Muuttujan arvojen lkm/sivu

Jos taulukossa olisi esim. aluemuuttuja kunnittain, voisi 'Sivua kohden'-kohdassa määritellä kunnan/sivu ja esim. tulostaa jokaisen erikseen.

[Alkuun](#)

PX Map

Taulukon voi myös esittää teemakarttana.



Karttaikoni on PC-Axiksessa aktiivinen jos ko. tiedostossa on Map-avainsanamäärittely oikein ja koneellesi on asennettu PX-Map-ohjelma.

Asenna PX-Map-ohjelma esimerkiksi Tilastokeskuksen sivulta http://tilastokeskus.fi/tup/pcaxis/lataus_asennus.html.

Lisää .px-tiedostoon tekstieditorissa seuraava rivi(tai PX-Editissä rivi)

```
MAP("Kunta")="Finland_municipality";
```

Määrittelyn täytyy olla tiedostossa STUB ja HEADING-avainsanojen jälkeen.

Avaa PC-Axis- .px-tiedosto esim. MS-Wordissä tekstimuodossa ja tallenna myös **tekstimuodossa** niin, että tiedostotarkentimena on .px.

MALLI - tekstieditori varten:

```
TITLE="Väkiluku 31.12. 1975-2000 (0201) muuttujina Kunta ja Ikä(101).";
```

```
CONTENTS="Väkiluku 31.12. 1975-2000 (0201)";
```

```
UNITS="Henkilöä";
```

```
STUB="Kunta";
```

```
HEADING="Ikä(101)";
```

```
MAP("Kunta")="Finland_municipality";
```

Jos käytät PX-Editiä, voit lisätä esim. MAP-avainsanamäärittelyn 'Finland_municipality' välilehdellä Muokkaa / Metatiedot / Avainsanat / Muuttajat.

[Alkuun](#)

PC-Axis-lisäasetukset

The screenshot shows the PC-Axis software window with a data table and a settings menu. The table has columns labeled A through L and rows numbered 1 through 13. The settings menu is open, showing options like 'Työkansiot', 'Tilari', 'Nollarivit', etc. The 'Lisäasetukset' option is checked.

	A	B	C	D	E	F	G	H	I	J	K	L
1	Väestö iän ja sukupuolen mukaa											
2	muuttujina Läinit -2005, Sukupu											
3												
4												
5	KOKO MAA - HELA LANDET	29695	28981	28743	28852	29418	29601	29249	30285	313		
6	MANNER-SUOMI - FASTA FINLAND	29542	28844	28605	28704	29264	29438	29076	30138	311		
7	Etelä-Suomen lääni - Södra Finlands lä	12352	11975	11805	11872	12022	12067	11825	12257	128		
8	Länsi-Suomen lääni - Västra Finlands lä	10335	10129	9986	10099	10289	10314	10299	10642	110		
9	Itä-Suomen lääni - Östra Finlands län	2756	2703	2797	2923	2900	2990	2992	3189	32		
10	Oulun lääni - Uleåborgs län	3174	3128	3101	2880	3063	3088	2954	3033	30		
11	Lapin lääni - Lapplands län	925	908	916	930	930	979	1006	1017	11		
12	AHVENANMAA - ÅLAND	153	137	138	148	154	163	173	147	11		
13	Ahvenanmaa - Åland	13245	136	153	137	138	148	154	163	173	147	11

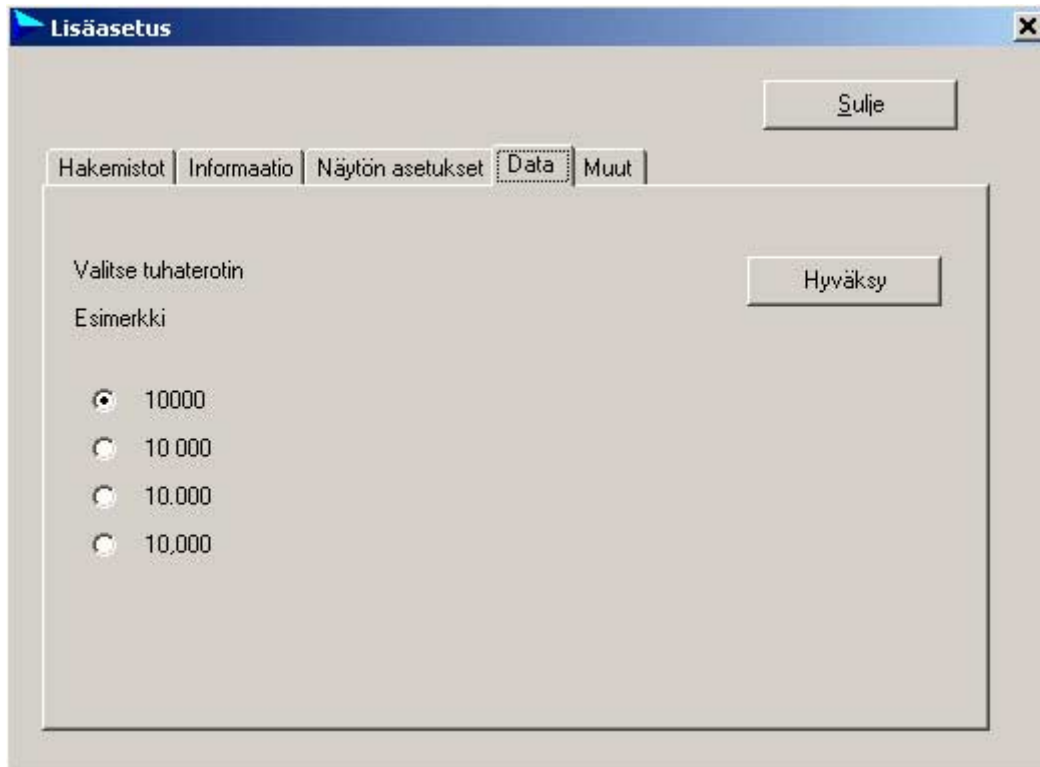
Näytä / Lisäasetukset-valikosta voit esim. määrittellä käyttämäsi työkansiot.

Määrittele ensimmäiseksi Näytä / Lisäasetukset / Hakemistovälilehden hakemistot.

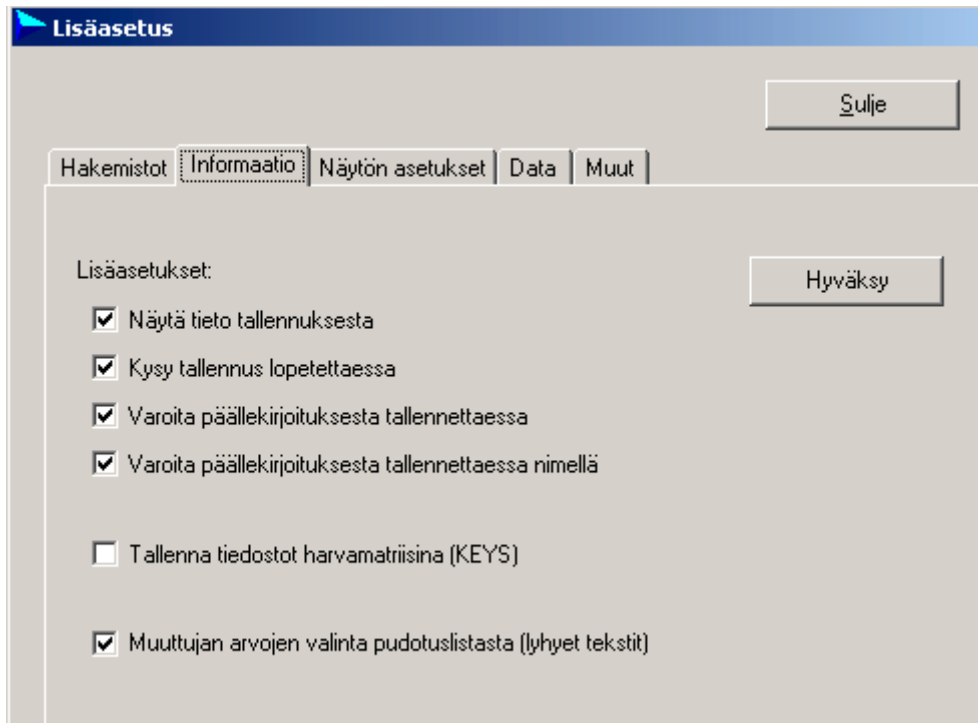
Tee seuraavat asiat juuri tässä järjestyksessä:

- Laita väkänen 'Muuta viimeksi käytetyt hakemistot oletushakemistoksi' - kohtaan
- Määrittele käyttämäsi hakemistot, Aktiivihakemisto - Talletushakemisto - Luokitushakemisto
- Paina Hyväksy-painiketta
- Seuraavaksi ota väkänen pois 'Muuta viimeksi käytetyt hakemistot oletushakemistoksi' - kohdasta
- Paina Hyväksy-painiketta uudestaan

Näytä / Lisäasetukset / data-välilehdeltä voit valita näytöllä auki olevassa taulukossa käytettävän tuhaterotin.



Näytä / Lisäasetukset / Informaatio-välilehdellä voit valita taulukossa käytettäviä lisäasetuksia, harvamatriisimuotoon tallennuksen (nollarivien poisto) ja valitaanko muuttujan arvot pudotuslistasta (ohjelman oletus, lyhyet tekstit) vai välilehtivalikosta (pitkät tekstit). (Teksti on korjattu verrattuna aikaisempan versioon).



Uusimman version asennus muodostaa automaattisesti yhteyden koneellasi olevaan Exceliin. Muut ohjelmat voit liittää: Näytä / Lisäasetukset / Muut / Avaa / Lisää ohjelma / Muuta-kohdassa.

Lisäys [X]

Kirjoita ohjelman valikkoteksti, tunniste ja koko hakemistopolku

Poista ohjelma poistamalla valikkoteksti

OK

Sulje

Selaa...

1

Valikkoteksti: Tunniste

Excel xls2

Ohjelma:

C:\Offpro\Office\excel.exe

2

Valikkoteksti: Tunniste

Word txtw

Ohjelma:

C:\Offpro\Office\winword.exe

3

Valikkoteksti: Tunniste

Ohjelma:

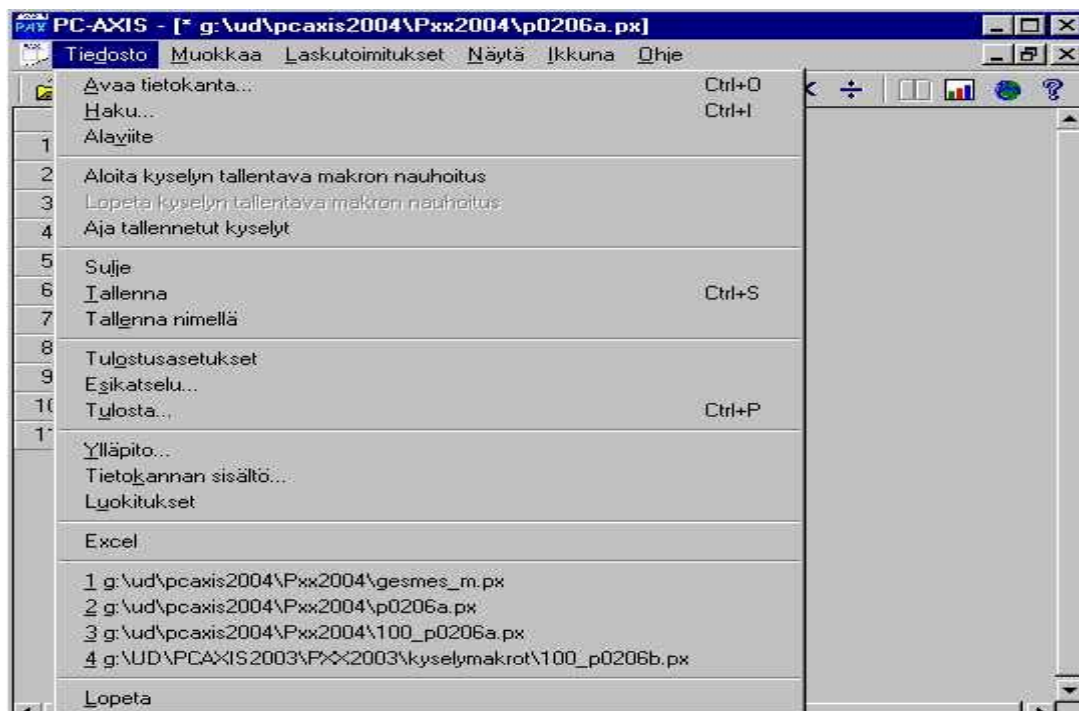
4

Valikkoteksti: Tunniste

Ohjelma:

Tässä määritelty ohjelma näkyy lisäyksen jälkeen Tiedostovalikossa.

Näytöllä **aukioleva taulukko** avautuu suoraan ko ohjelmaan, esim. Tiedosto / Excel-valinnasta Exceliin.

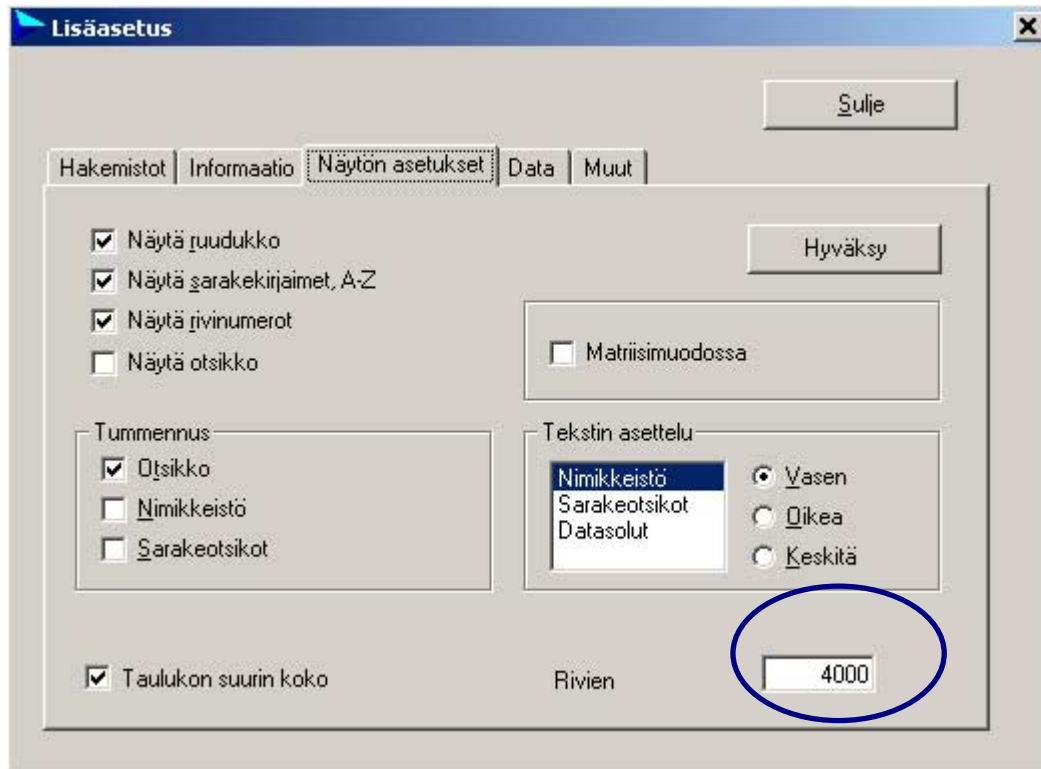


[Alkuun](#)

Taulukon koko

Näytä / Lisäasetukset / Näytön asetukset-välilehdellä voit määrittellä esim. näytöllä näytettävien rivien määrän, mikä nopeuttaa suuren taulukon avaamista.

Vaikka kaikki taulukon kaikki rivit eivät näy näytöllä, voit silti esim. muokata kaikkia muuttujia ja arvoja sekä tehdä laskutoimituksia. Näytöllä auki olevaa taulukkoa Exceliin avatessa (Tiedosto / Excel) täytyy huomioida, että määritelty rivimäärä on tarpeeksi suuri. Excel ei muuten pysty avaamaan taulukkoa.



[Alkuun](#)

Tietokannan sisältö

Voit listata tietokannan sisällön txt-tiedostoksi ja katsoa sitä kuvaruudulla tai tulostaa paperille tai siirtää tekstinkäsittelyohjelmaan muokkausta varten.

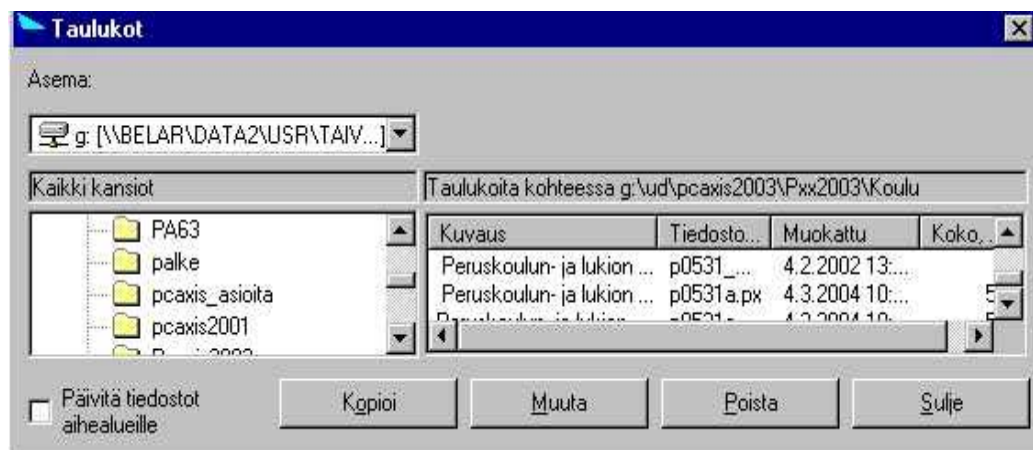
Lisäksi voit järjestää ja lajitella tietokannan sisällön sekä luoda HTML-hakemiston selaimella avattavaksi.



[Alkuun](#)

Tietokannan ylläpito

Voit esim. kopioida ja poistaa taulukoita ylläpidossa (sekä päivittää taulukon aihealueen hakemistokansion mukaan).



Voit kopioida taulukon eri hakemistoon ja luoda uuden kansion.



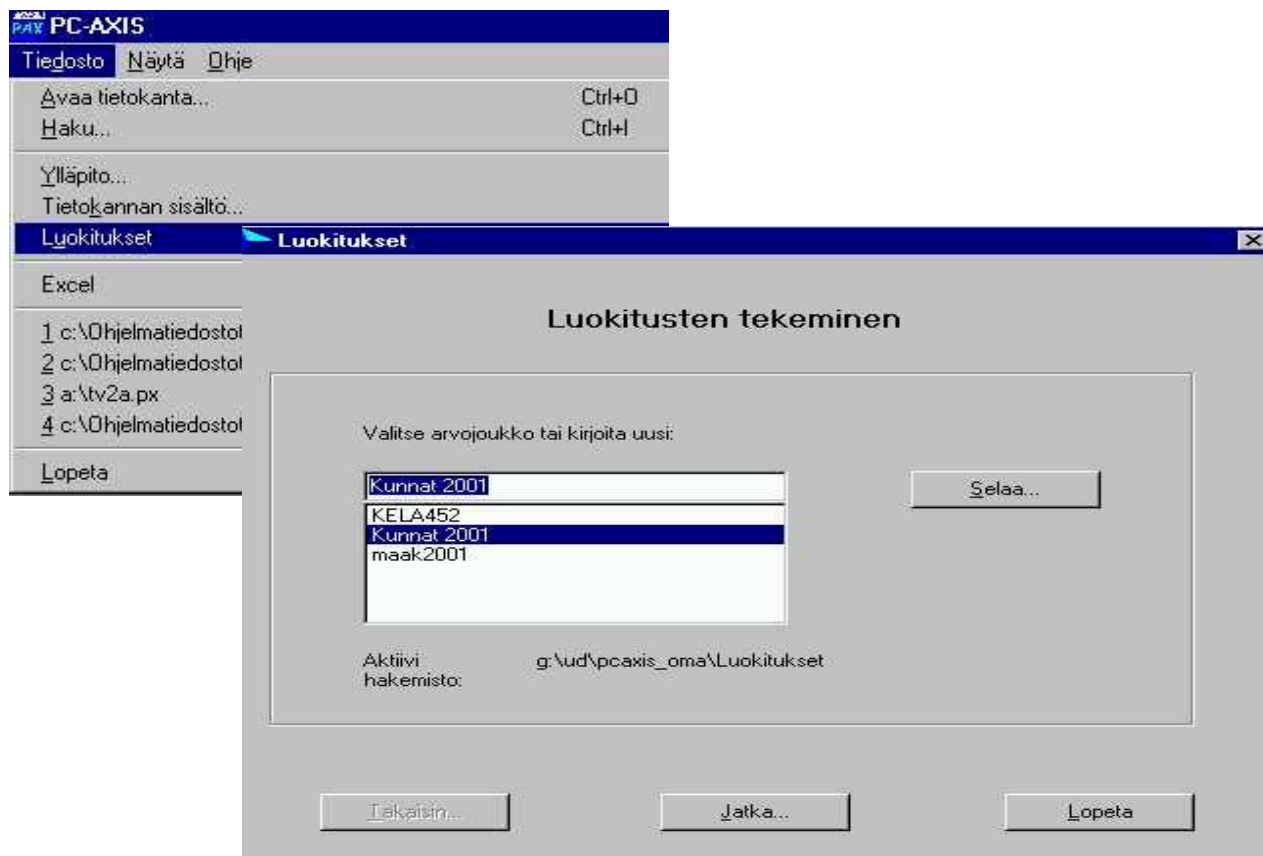
[Alkuun](#)

Luokitukset

Voit luoda muuttujien arvojoukoista uusia ryhmittelytiedostoja tai luoda uusia arvojoukkoja.

Ryhmittelytiedostoja käyttämällä muuttujien arvoja ei tarvitse summata taulukossa erikseen, vaan voit valita summaukset valmiista ryhmittelytiedostoista.

Esim. ikä-muuttuja voidaan ryhmitellä 5-vuotis- tai 10-vuotisryhmittäin tai aluemuuttuja esim. lääneihin tai seutukuntiin jne.



Arvojoukko muodostuu muuttujan arvoista. Tarvitset arvojoukon (.vs-tiedoston) voidaksesi luoda uuden ryhmittelytiedoston tai hakea ko hakemistosta ryhmittelytiedoston (.agg).

Luokitushakemistossasi olevat arvojoukot (.vs-tiedostot) näkyvät luettelossa.

Voit valita **arvojoukon** (esim. Kunnat 2001) ja muokata sitä ja siihen kuuluvia ryhmittelyjä valitsemalla **Jatka**-painikkeen.

Jos haluat luoda kokonaan **uuden** arvojoukon, anna **uusi nimi** ja paina Jatka-painiketta.

Alkuun

Arvojoukon tiedot

Luokitukset

Arvojoukko: Tyyppi:

	Koodi	Teksti
1	004	Alahärmä
2	005	Alajärvi
3	006	Alastaro
4	009	Alavieska
5	010	Alavus
6	754	Anjalankoski
7	015	Artjärvi - Artsjö
8	016	Asikkala
9	017	Askainen - Villnäs
10	018	Askola

Yhteensä: 448

Domain:

Tallenna
Tallenna nimellä
Poista
Ryhmittelyt...
Tiedostosta...
Etsi domain...
Tulosta

Lisäisin... Jatka... Lopeta

Kun olet valinnut arvojoukon, näet sen tiedot.

Tässä Domain tarkoittaa ryhmittelemätöntä arvojoukkoa (.vs-tiedostoa).

(DOMAIN on myös PC-Axis-tiedoston metatiedoissa esiintyvä avainsana, se liittyy arvojoukon kyseiseen PC-Axistiedoston muuttujaan.
Esimerkiksi DOMAIN("kunta")="KUNTA 2001"; ;)

Voit tuoda arvojoukkoja muista hakemistoista (tai pc-axis-tiedostosta) valitsemalla Tiedostosta. Valitse ensin tiedostotyyppi, hae Selaa-painikkeella oikea hakemisto ja paina seuraavaksi Haku.

Uudet tiedostot voi lisätä vanhoihin valitsemalla Lisää tiedosto.

Tiedostosta

Tiedostonimi:

Selaa...

Tiedostotyyppi:

Erotin

vs-tiedosto

Pc-axis tiedosto

Haku

Peruuta

Lisää tiedosto

[Alkuun](#)

Ryhmittelyjen tekeminen arvojoukoista.

Valitse Ryhmittelyt-painike. Jos valitsit Tyypin V, aukeaa seuraava ikkuna.

Ryhmittely Kunnat 2001

Ryhmittelytiedosto

Nimi:

Lisää

Kuvaus:

Poista

Tiedostosta...

Tallenna

Sulje

Näytä...

Ryhmät

Koodi:

Lisää

Teksti:

Muuta...

Poista

Limittäin

Salli arvojen limittäminen ryhmissä

Arvot

Sisältyvät arvot:

Lukumäär. 448

004

005

006

009

010

754

015

Arvojoukko

Lukumäärä: 0

<-----

----->

Voit luoda uuden ryhmittelylistan arvojoukolle tallentamalla uuden nimen nimi-kohtaan ja painamalla sen jälkeen Lisää-painiketta.

Kuvausteksti on sama kuin arvojoukkolistassa oleva.

Kirjoita Ryhmät / koodi ja paina Lisää-painiketta.

Kirjoita ryhmän teksti.

Voit muuttaa ryhmän nimeä valitsemalla Muuta.

Voit lisätä uusia ryhmiä kirjoittamalla uuden ryhmän nimen ja painamalla Lisää-painiketta.

Ryhmittelyikkunan alareunassa näkyy Arvojoukkoon sisältyvät arvot. Valitse ne, jotka haluat ryhmään ja paina nuolipainiketta. Arvot siirtyvät Arvojoukko-ikkunaan = Ryhmän arvoiksi.

Sama arvo voi esiintyä useassa ryhmässä jos valitset kohdan 'Salli arvojen limittäminen ryhmissä'.

Voit myös tuoda ryhmittelylistan (.agg) toisesta hakemistosta valitsemalla painikkeen Tiedostosta. Jos ryhmittelylista on jo olemassa, sen arvot näkyvät arvot-ikkunassa.

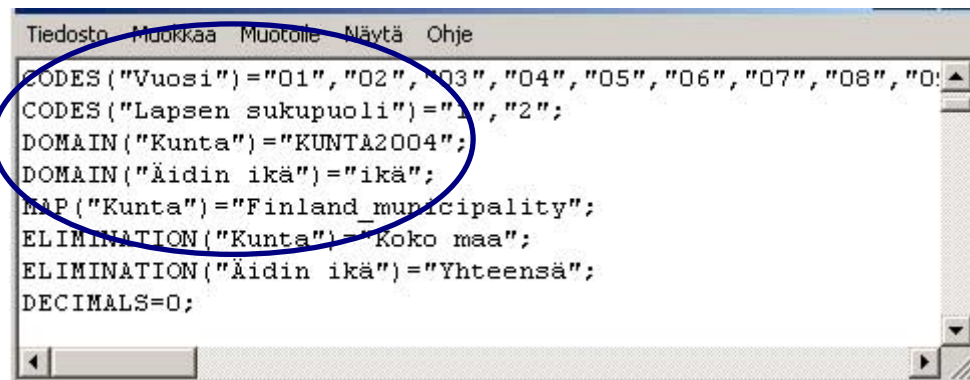
Arvoja voi muuttaa lisäämällä ja poistamalla Ryhmiä.

Jos ryhmittely ei toimi

Jos PC-Axis-tiedostoa avatessa Ryhmittele-painike on harmaa;

- Vaihda luokitushakemistoa, Näytä / Lisäasetukset / valitse oikea hakemisto.

- PC-Axistiedostossa määritelty DOMAIN ja arvojoukon domain eivät vastaa toisiaan. Tarkasta pc-axistiedoston DOMAIN_määrytykset tekstieditorissa tai PX-Editissä.



```
Tiedosto Muokkaa Muotoile Näytä Ohje
CODES("Vuosi")="01","02","03","04","05","06","07","08","09";
CODES("Lapsen sukupuoli")="1","2";
DOMAIN("Kunta")="KUNTA2004";
DOMAIN("Äidin ikä")="ikä";
MAP("Kunta")="Finland municipality";
ELIMINATION("Kunta")="Koko maa";
ELIMINATION("Äidin ikä")="Yhteensä";
DECIMALS=0;
```