

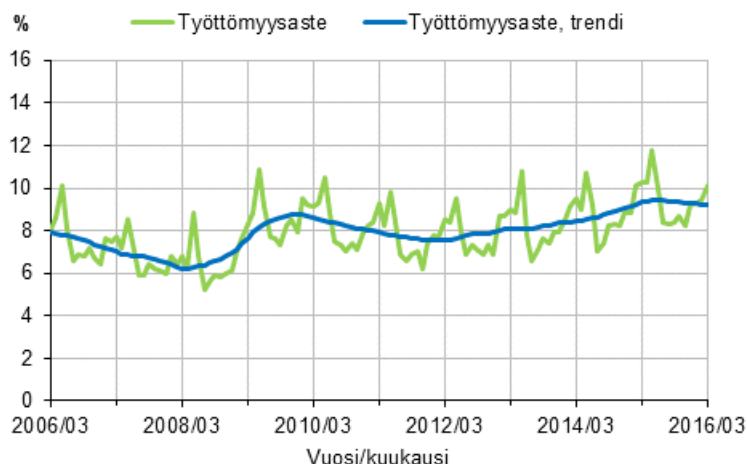
Työvoimatutkimus

2016, maaliskuu ja 1. neljännes

Maaliskuun työttömyysaste 10,1 prosenttia

Tilastokeskuksen työvoimatutkimuksen mukaan työttömiä oli vuoden 2016 maaliskuussa 273 000, mikä oli lähes saman verran kuin vuosi sitten. Työttömyysaste oli 10,1 prosenttia, kun se edellisvuoden maaliskuussa oli 10,3 prosenttia. Työllisiä oli 39 000 enemmän kuin edellisvuoden maaliskuussa. Ensimmäisellä vuosineljänneksellä (tammi-maaliskuussa) työttömyysaste oli 9,6 prosenttia, kun se vuotta aiemmin oli 9,7 prosenttia.

Työttömyysaste ja työttömyysasteen trendi 2006/03–2016/03, 15–74-vuotiaat



Työllisiä oli vuoden 2016 maaliskuussa 2 420 000 (virhemarginaali $\pm 32 000$), mikä oli 39 000 enemmän kuin vuotta aiemmin. Työllisiä miehiä oli 30 000 ja naisia 8 000 enemmän kuin vuoden 2015 maaliskuussa.

Työllisyysaste eli työllisten osuus 15–64-vuotiaista oli maaliskuussa 68,0 prosenttia, kun se vuotta aiemmin oli 66,8 prosenttia. Miesten työllisyysaste nousi edellisen vuoden maalikuusta 1,8 prosenttiyksikköä 69,3 prosenttiin ja naisten työllisyysaste 0,7 prosenttiyksikköä 66,7 prosenttiin. Työllisyysasteen kausi- ja satunnaisvaihtelusta tasoitettu trendi oli 68,7 prosenttia.

Työttömiä oli Tilastokeskuksen työvoimatutkimuksen mukaan vuoden 2016 maaliskuussa 273 000 (virhemarginaali ±19 000), mikä oli lähes saman verran kuin vuotta aiemmin. Työttömiä miehiä oli 145 000 ja naisia 129 000 henkeä.

Työttömyysaste oli maaliskuussa 10,1 prosenttia eli 0,1 prosenttiyksikköä pienempi kuin vuotta aiemmin. Miesten työttömyysaste oli 10,3 ja naisten 9,9 prosenttia. Työttömyysasteen trendi oli 9,2 prosenttia.

15–24-vuotiaita nuoria oli maaliskuussa yhteensä 639 000. Heistä työllisiä oli 240 000 ja työttömiä 75 000. Työvoimaan, eli työllisiin ja työttömiin yhteensä, kuuluvien nuorten määrä oli 315 000 henkeä. Nuorten 15–24-vuotiaiden työttömyysaste, eli työttömien osuus työvoimasta, oli maaliskuussa 23,8 prosenttia, mikä oli 3,9 prosenttiyksikköä vähemmän kuin vuotta aiemmin. Nuorten työttömyysasteen trendi oli 20,7 prosenttia. 15–24-vuotiaiden nuorten työttömien osuus samankäisestä väestöstä oli 11,8 prosenttia.

Työvoiman ulkopuolella olevia oli vuoden 2016 maaliskuussa 1 416 000 henkeä eli 29 000 vähemmän kuin vuotta aiemmin. Työvoiman ulkopuolella olevista oli [piilotyöttömiä](#) 127 000, mikä oli 3 000 vähemmän vuoden 2015 maaliskuuhun verrattuna.

Työllisyyden muutokset 2015/03 – 2016/03 Tilastokeskuksen työvoimatutkimuksen mukaan, 15–74-vuotiaat

	Vuosi/Kuukausi		Muutos
	2015/03	2016/03	2015/03 - 2016/03
	1000 henkeä		Prosenttia, %
Väestö yhteensä	4 099	4 110	0,3
Työvoima yhteensä	2 654	2 694	1,5
Työlliset	2 382	2 420	1,6
– palkansaajat	2 031	2 082	2,5
– yrittäjät ja yrittäjäperheenjäsenet	351	339	–3,6
Työttömät	272	273	0,4
Työvoiman ulkopuolella olevat	1 445	1 416	–2,0
– piilotyöttömät	130	127	–2,4
	Prosenttia, %		Prosenttiyksikköä
Työllisyysaste, 15–64-vuotiaat	66,8	68,0	1,2
Työttömyysaste	10,3	10,1	–0,1
Työvoimaosuus	64,7	65,6	0,8

Muutos-sarake laskettu pyöristämättömistä luvuista.
Tiedot ovat ILO/EU -määritelmän mukaisia.

Työvoimatutkimuksen vuoden 2016 ensimmäisen vuosineljänneksen tiedot

Vuoden 2016 ensimmäisellä neljänneksellä **työllisiä** oli keskimäärin 2 396 000 henkeä, mikä oli 5 000 enemmän kuin vuoden 2015 vastaavana aikana. Työllisten määrä lisääntyi eniten kuljetuksen ja varastoinnin (H) toimialalla ja väheni koulutuksen (P) toimialalla.

Työllisten tekemien työtuntien määrä vuoden 2016 ensimmäisellä neljänneksellä oli 1,1 prosenttia suurempi kuin vuotta aiemmin.

Työttömiä oli vuoden 2016 ensimmäisellä neljänneksellä keskimäärin 255 000 henkeä, mikä oli hieman vähemmän kuin vuoden 2015 tammi-maaliskuussa. Vuoden 2016 ensimmäisen neljänneksen **työttömyysaste** oli 9,6 prosenttia, kun se vuotta aiemmin oli 9,7 prosenttia.

Työvoiman ulkopuolella oli vuoden 2016 ensimmäisellä neljänneksellä 1 459 000 henkeä, mikä oli 6 000 henkeä enemmän kuin vuotta aiemmin. Työvoiman ulkopuolella olevista oli [piilotyöttömiä](#) 153 000, mikä oli 21 000 enemmän kuin vuoden 2015 vastaavana aikana.

Työllisyyden muutokset 2015/I – 2016/I Tilastokeskuksen työvoimatutkimuksen mukaan, 15–74-vuotiaat

	Vuosi/Neljännes		Muutos
	2015/I	2016/I	2015/I - 2016/I
	1000 henkeä		Prosenttia (%)
Työvoima yhteensä	2 648	2 651	0,1
Työlliset yhteensä	2 391	2 396	0,2
Työttömät yhteensä	257	255	-0,6
– miehet	144	140	-2,6
– naiset	113	115	1,8
Työvoiman ulkopuolella olevat	1 452	1 459	0,4
– piilotyöttömät	132	153	16,3

Muutos-sarake laskettu pyöristämättömistä luvuista.
Tiedot ovat ILO/EU -määritelmän mukaisia.

Työ- ja elinkeinoministeriön työnvälitystilaston tiedot

Työ- ja elinkeinotoimistoissa oli maaliskuun 2016 lopussa kaikkiaan 351 000 työnvälityksen säädösten mukaisesti työttömäksi työnhakijaksi tilastoitua. Työttömien työnhakijoiden määrä oli 4 000 suurempi kuin edellisen vuoden maaliskuussa.

Työttömyys laski maaliskuussa edellisen vuoden vastaavasta ajankohdasta yhdeksän elinkeino-, liikenne- ja ympäristökeskuksen (ELY) alueella; eniten Kainuussa (-5 %), Hämeessä (-4 %), Keski-Suomessa (-3 %) ja Pohjois-Pohjanmaalla (-3 %). Kaikkien muiden ELY-keskusten alueilla työttömyys lisääntyi; eniten Uudellamaalla (5 %), Pohjanmaalla (5 %), Pirkanmaalla (3 %) ja Pohjois-Karjalassa (3 %).
Maaliskuun lopussa työ- ja elinkeinotoimistoihin ilmoittautuneita kokoaikaisesti lomautettuja oli 28 000, mikä oli 4 000 vähemmän kuin vuosi sitten.

Aktivointiasteeseen laskettavissa palveluissa oli maaliskuun lopussa yhteensä 124 000 henkilöä, mikä oli 5 000 vähemmän kuin edellisen vuoden maaliskuussa. Palveluiden piirissä oli 4,6 prosenttia työvoimasta.

Työttöminä työnhakijoina työ- ja elinkeinotoimistoissa oli 45 000 alle 25-vuotiasta työtöntä. Heidän määränsä oli 1 000 suurempi kuin edellisen vuoden maaliskuussa. Työ- ja elinkeinotoimistoihin ilmoitettiin maaliskuussa 52 000 uutta avointa työpaikkaa eli lähes sama määrä kuin edellisen vuoden maaliskuussa.

Muutokset 2015/03–2016/03 työ- ja elinkeinoministeriön työnvälitystilaston mukaan

	Vuosi/Kuukausi		Muutos
	2015/03	2016/03	2015/03 - 2016/03
	1000 henkeä		Prosenttia, %
Työttömät työnhakijat¹⁾	347	351	1,2
– yli vuoden työttömänä olleet	103	123	18,8
Palveluissa yhteensä	129	124	–4,1
– työllistetyt	33	21	–37,3
– työvoimakoulutuksessa, valmennuksessa	28	24	–12,9
– työ- ja koulutuskokeilussa	13	14	3,1
– vuorotteluvapaasijaisena, kuntouttavassa työtoiminnassa, omaehtoisessa opiskelussa työttömyysetuudella	55	65	18,3
Uudet avoimet työpaikat työ- ja elinkeinotoimistoissa	52	52	–0,5

Muutos-sarake laskettu pyöristämättömistä luvuista.

1) Vuoden 2013 alusta voimaan tullut lakimuutos sekä 1.7. tapahtunut lomautusmenettelyn muutos lisäävät jonkin verran työttömien työnhakijoiden lukumäärää.

Linkit: [Lakimuutos 1.1.2013](#)

[Lomautusmenettelyn muutos 1.7.2013](#)

Työ- ja elinkeinoministeriön yhteystiedot:

Petri Syvänen puh. 029 504 8050, <http://www.temtyollisyyskatsaus.fi>

Linkit

[Työvoimatutkimuksen tietokantataulukot](#)

[Kausitasoitetusta trendistä](#)

Lukujen tarkkuudesta ja virhemarginaaleista kerrotaan työvoimatutkimuksen [laatuselosteessa](#)

[Tilastokeskuksen ja työ- ja elinkeinoministeriön työttömyystilastojen vertailu](#)

[Tuoreimmat EU:n julkaisemat kausitasoitettut työttömyysluvut](#) (englanniksi) löytyvät Eurostatin kotisivulta <http://ec.europa.eu/eurostat>

[Avoimet työpaikat](#)

[Tuoreimmat EU:n julkaisemat tiedot avoimista työpaikoista](#) (englanniksi) löytyvät Eurostatin kotisivulta <http://ec.europa.eu/eurostat>

Sisällys

Taulukot

Liitetaulukot 2016, maaliskuu

Liitetaulukko 1. Työvoimatutkimuksen keskeisimmät tunnusluvut sukupuolen mukaan 2015/03 - 2016/03	7
Liitetaulukko 2. Väestö työmarkkina-aseman ja sukupuolen mukaan 2015/03 - 2016/03, 15-74-vuotiaat.....	7
Liitetaulukko 3. Väestö sukupuolen ja iän mukaan 2015/03 - 2016/03.....	8
Liitetaulukko 4. Työvoima sukupuolen ja iän mukaan 2015/03 - 2016/03.....	9
Liitetaulukko 5. Työvoimaosuudet sukupuolen ja iän mukaan 2015/03 - 2016/03.....	10
Liitetaulukko 6. Työlliset sukupuolen ja iän mukaan 2015/03 - 2016/03.....	11
Liitetaulukko 7. Työllisyysasteet sukupuolen ja iän mukaan 2015/03 - 2016/03.....	12
Liitetaulukko 8. Työlliset ammattiaseman mukaan 2015/03 - 2016/03, 15-74-vuotiaat.....	12
Liitetaulukko 9. Työlliset työnantajasektorin mukaan 2015/03 - 2016/03, 15-74-vuotiaat.....	13
Liitetaulukko 10. Työlliset aluehallintovirastojen (AVI) mukaan 2015/03 - 2016/03, 15-74-vuotiaat.....	13
Liitetaulukko 11. Osa-aikatyölliset sukupuolen mukaan 2015/03 - 2016/03, 15-74-vuotiaat.....	13
Liitetaulukko 12. Osa-aikatyöllisten osuus kaikista työllisistä sukupuolen mukaan 2015/03 - 2016/03, 15-74-vuotiaat, %.....	13
Liitetaulukko 13. Palkansaajat työsuhteen tyypin mukaan 2015/03 - 2016/03, 15-74-vuotiaat.....	14
Liitetaulukko 14. Palkansaajat työsuhteen tyypin mukaan 2015/03 - 2016/03, 15-74-vuotiaat, %.....	14
Liitetaulukko 15. Työttömät sukupuolen ja iän mukaan 2015/03 - 2016/03.....	15
Liitetaulukko 16. Työttömyysasteet sukupuolen ja iän mukaan 2015/03 - 2016/03.....	16
Liitetaulukko 17. Työttömyysasteet aluehallintovirastojen (AVI) mukaan 2015/03 - 2016/03, 15-74-vuotiaat.....	16
Liitetaulukko 18. Kausi- ja satunnaisvaihtelusta tasoitetut sarjat 2016/03.....	17

Liitetaulukot 2016, 1. neljännes

Liitetaulukko 19. Työvoimatutkimuksen keskeisimmät tunnusluvut sukupuolen mukaan 2015/I - 2016/I.....	18
Liitetaulukko 20. Väestö työmarkkina-aseman ja sukupuolen mukaan 2015/I - 2016/I, 15-74-vuotiaat.....	18
Liitetaulukko 21. Väestö sukupuolen ja iän mukaan 2015/I - 2016/I.....	19
Liitetaulukko 22. Työvoima sukupuolen ja iän mukaan 2015/I - 2016/I.....	20
Liitetaulukko 23. Työvoimaosuudet sukupuolen ja iän mukaan 2015/I - 2016/I.....	21
Liitetaulukko 24. Työlliset sukupuolen ja iän mukaan 2015/I - 2016/I.....	22
Liitetaulukko 25. Työllisyysasteet sukupuolen ja iän mukaan 2015/I - 2016/I.....	23
Liitetaulukko 26. Työlliset ammattiaseman mukaan 2015/I - 2016/I, 15-74-vuotiaat.....	23
Liitetaulukko 27. Työlliset työnantajasektorin mukaan 2015/I - 2016/I, 15-74-vuotiaat.....	24
Liitetaulukko 28. Työlliset toimialoittain (TOL 2008) 2015/I - 2016/I, 15-74-vuotiaat.....	25
Liitetaulukko 29. Työllisten tehdyt työtunnit toimialoittain (TOL 2008) 2015/I - 2016/I, 15-74-vuotiaat.....	26
Liitetaulukko 30. Työlliset aluehallintovirastojen (AVI) mukaan 2015/I - 2016/I, 15-74-vuotiaat.....	27
Liitetaulukko 31. Työlliset maakunnan (2011) mukaan 2015/I - 2016/I, 15-74-vuotiaat.....	27
Liitetaulukko 32. Osa-aikatyölliset sukupuolen mukaan 2015/I - 2016/I, 15-74-vuotiaat.....	28
Liitetaulukko 33. Osa-aikatyöllisten osuus kaikista työllisistä sukupuolen mukaan 2015/I - 2016/I, 15-74-vuotiaat, %.....	28
Liitetaulukko 34. Palkansaajat toimialoittain (TOL 2008) 2015/I - 2016/I, 15-74-vuotiaat.....	29
Liitetaulukko 35. Palkansaajien tehdyt työtunnit toimialoittain (TOL 2008) 2015/I - 2016/I, 15-74-vuotiaat.....	30

Liitetaulukko 36. Palkansaajat työsuhteen tyyppin mukaan 2015/I - 2016/I, 15-74-vuotiaat.....	31
Liitetaulukko 37. Palkansaajat työsuhteen tyyppin mukaan 2015/I - 2016/I, 15-74-vuotiaat, %.....	31
Liitetaulukko 38. Palkansaajien alle vuoden kestäneet työsuhteet työsuhteen tyyppin mukaan 2015/I - 2016/I, 15-74-vuotiaat.....	32
Liitetaulukko 39. Palkansaajien alle vuoden kestäneet työsuhteet työsuhteen tyyppin mukaan 2015/I - 2016/I, 15-74-vuotiaat, %.....	32
Liitetaulukko 40. Työttömät sukupuolen ja iän mukaan 2015/I - 2016/I.....	33
Liitetaulukko 41. Työttömyysaste sukupuolen ja iän mukaan 2015/I - 2016/I.....	34
Liitetaulukko 42. Työttömyysasteet aluehallintovirastojen (AVI) mukaan 2015/I - 2016/I.....	34
Liitetaulukko 43. Työttömyysasteet maakunnan (2011) mukaan 2015/I - 2016/I.....	35

Kuviot

Liitekuviot 2016, maaliskuu

Liitekuvio 1. Työllisyysaste ja työllisyysasteen trendi 2006/03–2016/03, 15–64-vuotiaat.....	36
Liitekuvio 2. Työttömyysaste ja työttömyysasteen trendi 2006/03–2016/03, 15–74-vuotiaat.....	36
Liitekuvio 3. Työllisyysaste ja työllisyysasteen trendi 1989/01–2016/03, 15–64-vuotiaat.....	37
Liitekuvio 4. Työttömyysaste ja työttömyysasteen trendi 1989/01–2016/03, 15–74-vuotiaat.....	37
Laatuseloste: Työvoimatutkimus.....	38

Liitetaulukot 2016, maaliskuu

Liitetaulukko 1. Työvoimatutkimuksen keskeisimmät tunnusluvut sukupuolen mukaan 2015/03 - 2016/03

Tunnusluku		Vuosi/Kuukausi		Muutos
		2015/03	2016/03	2015/03 - 2016/03
		Prosenttia, %	Prosenttia, %	Prosenttiyksikköä
	Sukupuoli			
Työllisyysaste, 15-64-vuotiaat	Sukupuolet yhteensä	66,8	68,0	1,2
	Miehet	67,6	69,3	1,8
	Naiset	66,0	66,7	0,7
Työttömyysaste, 15-74-vuotiaat	Sukupuolet yhteensä	10,3	10,1	-0,1
	Miehet	11,3	10,3	-0,9
	Naiset	9,2	9,9	0,8
Työvoimaosuus, 15-74-vuotiaat	Sukupuolet yhteensä	64,7	65,6	0,8
	Miehet	67,2	68,0	0,8
	Naiset	62,3	63,1	0,9

Liitetaulukko 2. Väestö työmarkkina-aseman ja sukupuolen mukaan 2015/03 - 2016/03, 15-74-vuotiaat

Sukupuoli		Vuosi/Kuukausi		Muutos	Muutos
		2015/03	2016/03	2015/03 - 2016/03	2015/03 - 2016/03
		1000 henkeä	1000 henkeä	1000 henkeä	Prosenttia, %
	Työmarkkina-asema				
Sukupuolet yhteensä	Väestö yhteensä	4 099	4 110	10	0,3
	Työvoima yhteensä	2 654	2 694	40	1,5
	- työlliset	2 382	2 420	39	1,6
	- työttömät	272	273	1	0,4
	Työvoiman ulkopuolella olevat	1 445	1 416	-29	-2,0
Miehet	Väestö yhteensä	2 055	2 061	6	0,3
	Työvoima yhteensä	1 381	1 401	20	1,4
	- työlliset	1 226	1 256	30	2,5
	- työttömät	156	145	-11	-6,9
	Työvoiman ulkopuolella olevat	673	660	-14	-2,0
Naiset	Väestö yhteensä	2 044	2 049	4	0,2
	Työvoima yhteensä	1 273	1 293	20	1,6
	- työlliset	1 156	1 164	8	0,7
	- työttömät	117	129	12	10,2
	Työvoiman ulkopuolella olevat	772	756	-16	-2,1

Liitetaulukko 3. Väestö sukupuolen ja iän mukaan 2015/03 - 2016/03

		Vuosi/Kuukausi		Muutos	
		2015/03	2016/03	2015/03 - 2016/03	2015/03 - 2016/03
		1000 henkeä	1000 henkeä	1000 henkeä	Prosenttia, %
Sukupuoli	Ikäluokka				
Sukupuolet yhteensä	15-74	4 099	4 110	10	0,3
	15-64	3 481	3 466	-15	-0,4
	15-24	647	639	-8	-1,2
	25-34	696	700	4	0,6
	35-44	660	665	5	0,8
	45-54	734	723	-11	-1,4
	55-64	745	739	-5	-0,7
	65-74	619	644	25	4,0
Miehet	15-74	2 055	2 061	6	0,3
	15-64	1 762	1 756	-6	-0,3
	15-24	332	329	-3	-0,9
	25-34	357	359	1	0,4
	35-44	338	340	3	0,8
	45-54	370	365	-5	-1,3
	55-64	365	363	-2	-0,5
	65-74	293	305	12	4,0
Naiset	15-74	2 044	2 049	4	0,2
	15-64	1 719	1 710	-9	-0,5
	15-24	315	310	-5	-1,6
	25-34	338	341	3	0,9
	35-44	322	324	2	0,7
	45-54	364	358	-6	-1,5
	55-64	380	376	-3	-0,9
	65-74	326	339	13	4,1

Liitetaulukko 4. Työvoima sukupuolen ja iän mukaan 2015/03 - 2016/03

		Vuosi/Kuukausi		Muutos	
		2015/03	2016/03	2015/03 - 2016/03	2015/03 - 2016/03
		1000 henkeä	1000 henkeä	1000 henkeä	Prosenttia, %
Sukupuoli	Ikäluokka				
Sukupuolet yhteensä	15-74	2 654	2 694	40	1,5
	15-64	2 596	2 630	33	1,3
	15-24	320	315	-5	-1,7
	25-34	561	581	21	3,7
	35-44	580	593	13	2,3
	45-54	653	649	-4	-0,7
	55-64	482	492	9	1,9
	65-74	58	64	6	10,9
Miehet	15-74	1 381	1 401	20	1,4
	15-64	1 346	1 362	16	1,2
	15-24	159	166	6	4,1
	25-34	315	323	8	2,7
	35-44	310	313	3	0,9
	45-54	329	327	-2	-0,6
	55-64	233	234	1	0,3
	65-74	36	39	3	9,0
Naiset	15-74	1 273	1 293	20	1,6
	15-64	1 250	1 267	17	1,4
	15-24	161	149	-12	-7,4
	25-34	246	258	12	5,0
	35-44	270	280	11	3,9
	45-54	324	322	-2	-0,7
	55-64	249	258	9	3,4
	65-74	22	25	3	13,9

Liitetaulukko 5. Työvoimaosuudet sukupuolen ja iän mukaan 2015/03 - 2016/03

		Vuosi/Kuukausi		Muutos
		2015/03	2016/03	2015/03 - 2016/03
		Prosenttia, %	Prosenttia, %	Prosenttiyksikköä
Sukupuoli	Ikäluokka			
Sukupuolet yhteensä	15-74	64,7	65,6	0,8
	15-64	74,6	75,9	1,3
	15-24	49,5	49,3	-0,2
	25-34	80,6	83,0	2,4
	35-44	87,9	89,2	1,3
	45-54	89,0	89,7	0,7
	55-64	64,8	66,5	1,7
	65-74	9,4	10,0	0,6
Miehet	15-74	67,2	68,0	0,8
	15-64	76,4	77,6	1,2
	15-24	47,9	50,3	2,4
	25-34	88,1	90,0	2,0
	35-44	91,8	91,9	0,0
	45-54	88,9	89,6	0,7
	55-64	63,9	64,4	0,5
	65-74	12,2	12,8	0,6
Naiset	15-74	62,3	63,1	0,9
	15-64	72,8	74,1	1,4
	15-24	51,2	48,2	-3,0
	25-34	72,7	75,6	3,0
	35-44	83,7	86,4	2,7
	45-54	89,2	89,9	0,7
	55-64	65,6	68,5	2,9
	65-74	6,8	7,5	0,6

Liitetaulukko 6. Työlliset sukupuolen ja iän mukaan 2015/03 - 2016/03

		Vuosi/Kuukausi		Muutos	
		2015/03	2016/03	2015/03 - 2016/03	2015/03 - 2016/03
		1000 henkeä	1000 henkeä	1000 henkeä	Prosenttia, %
Sukupuoli	Ikäluokka				
Sukupuolet yhteensä	15-74	2 382	2 420	39	1,6
	15-64	2 325	2 357	33	1,4
	15-24	232	240	8	3,6
	25-34	499	526	27	5,4
	35-44	542	547	5	1,0
	45-54	606	588	-18	-3,0
	55-64	446	456	11	2,4
	65-74	57	63	6	9,9
Miehet	15-74	1 226	1 256	30	2,5
	15-64	1 191	1 218	27	2,3
	15-24	111	128	17	15,3
	25-34	279	293	14	4,9
	35-44	288	287	0	0,0
	45-54	303	292	-11	-3,6
	55-64	210	217	7	3,5
	65-74	35	38	3	9,8
Naiset	15-74	1 156	1 164	8	0,7
	15-64	1 134	1 140	6	0,5
	15-24	121	112	-9	-7,2
	25-34	219	233	13	6,1
	35-44	255	260	5	2,1
	45-54	303	296	-7	-2,4
	55-64	236	239	3	1,4
	65-74	22	25	2	10,1

Liitetaulukko 7. Työllisyysasteet sukupuolen ja iän mukaan 2015/03 - 2016/03

		Vuosi/Kuukausi		Muutos
		2015/03	2016/03	2015/03 - 2016/03
		Prosenttia, %	Prosenttia, %	Prosenttiyksikköä
Sukupuoli	Ikäluokka			
Sukupuolet yhteensä	15-74	58,1	58,9	0,8
	15-64	66,8	68,0	1,2
	15-24	35,8	37,6	1,7
	25-34	71,7	75,1	3,4
	35-44	82,1	82,3	0,2
	45-54	82,6	81,3	-1,3
	55-64	59,9	61,7	1,9
	65-74	9,3	9,8	0,5
Miehet	15-74	59,7	61,0	1,3
	15-64	67,6	69,3	1,8
	15-24	33,4	38,8	5,5
	25-34	78,2	81,7	3,5
	35-44	85,2	84,4	-0,7
	45-54	81,9	80,0	-1,9
	55-64	57,6	59,9	2,3
	65-74	12,0	12,6	0,7
Naiset	15-74	56,5	56,8	0,3
	15-64	66,0	66,7	0,7
	15-24	38,4	36,2	-2,2
	25-34	64,9	68,2	3,4
	35-44	79,0	80,1	1,1
	45-54	83,4	82,6	-0,7
	55-64	62,1	63,5	1,4
	65-74	6,8	7,2	0,4

Liitetaulukko 8. Työlliset ammattiaseman mukaan 2015/03 - 2016/03, 15-74-vuotiaat

	Vuosi/Kuukausi		Muutos	Muutos
	2015/03	2016/03	2015/03 - 2016/03	2015/03 - 2016/03
	1000 henkeä	1000 henkeä	1000 henkeä	Prosenttia, %
Ammattiasema				
Työlliset yhteensä	2 382	2 420	39	1,6
Palkansaajat yhteensä	2 031	2 082	51	2,5
Yrittäjät ja yrittäjäperheenjäsenet	351	339	-13	-3,6

Liitetaulukko 9. Työlliset työnantajasektorin mukaan 2015/03 - 2016/03, 15-74-vuotiaat

	Vuosi/Kuukausi		Muutos	Muutos
	2015/03	2016/03	2015/03 - 2016/03	2015/03 - 2016/03
	1000 henkeä	1000 henkeä	1000 henkeä	Prosenttia, %
Työnantajasektori				
Työnantajasektorit yhteensä (ml. työnantajasektori tuntematon)	2 382	2 420	39	1,6
Yksityinen sektori	1 701	1 727	26	1,5
Julkinen sektori	673	687	15	2,2
- valtio	134	128	-6	-4,4
- kunta	538	559	21	3,8

Liitetaulukko 10. Työlliset aluehallintovirastojen (AVI) mukaan 2015/03 - 2016/03, 15-74-vuotiaat

	Vuosi/Kuukausi		Muutos	Muutos
	2015/03	2016/03	2015/03 - 2016/03	2015/03 - 2016/03
	1000 henkeä	1000 henkeä	1000 henkeä	Prosenttia, %
Aluehallintovirasto				
Koko maa (ml. Ahvenanmaa)	2 382	2 420	39	1,6
Etelä-Suomen AVI	1 057	1 086	29	2,7
Lounais-Suomen AVI	298	306	9	2,9
Itä-Suomen AVI	227	227	0	0,0
Länsi- ja Sisä-Suomen AVI	520	521	0	0,0
Pohjois-Suomen AVI	186	189	3	1,8
Lapin AVI	76	76	-1	-1,2

Liitetaulukko 11. Osa-aikatyölliset sukupuolen mukaan 2015/03 - 2016/03, 15-74-vuotiaat

	Vuosi/Kuukausi		Muutos	Muutos
	2015/03	2016/03	2015/03 - 2016/03	2015/03 - 2016/03
	1000 henkeä	1000 henkeä	1000 henkeä	Prosenttia, %
Sukupuoli				
Sukupuolet yhteensä	382	415	33	8,7
Miehet	137	169	32	23,4
Naiset	245	246	1	0,4

Liitetaulukko 12. Osa-aikatyöllisten osuus kaikista työllisistä sukupuolen mukaan 2015/03 - 2016/03, 15-74-vuotiaat, %

	Vuosi/Kuukausi		Muutos
	2015/03	2016/03	2015/03 - 2016/03
	Prosenttia, %	Prosenttia, %	Prosenttiyksikköä
Sukupuoli			
Sukupuolet yhteensä	16,0	17,1	1,1
Miehet	11,2	13,5	2,3
Naiset	21,2	21,1	-0,1

Liitetaulukko 13. Palkansaajat työsuhteen tyypin mukaan 2015/03 - 2016/03, 15-74-vuotiaat

	Vuosi/Kuukausi		Muutos	
	2015/03	2016/03	2015/03 - 2016/03	2015/03 - 2016/03
	1000 henkeä	1000 henkeä	1000 henkeä	Prosenttia, %
Työsuhte				
Palkansaajat yhteensä	2 031	2 082	51	2,5
- jatkuva kokoaikatyö	1 520	1 532	12	0,8
- jatkuva osa-aikatyö	222	249	26	11,9
- määräaikainen kokoaikatyö	199	212	13	6,4
- määräaikainen osa-aikatyö	89	90	0	0,2
Määräaikainen työ yhteensä	288	301	13	4,5
Osa-aikainen työ yhteensä	312	338	27	8,5

Liitetaulukko 14. Palkansaajat työsuhteen tyypin mukaan 2015/03 - 2016/03, 15-74-vuotiaat, %

	Vuosi/Kuukausi		Muutos
	2015/03	2016/03	2015/03 - 2016/03
	Prosenttia, %	Prosenttia, %	Prosenttiyksikköä
Palkansaajat yhteensä	100,0	100,0	0,0
- jatkuva kokoaikatyö	74,9	73,6	-1,3
- jatkuva osa-aikatyö	10,9	11,9	1,0
- määräaikainen kokoaikatyö	9,8	10,2	0,4
- määräaikainen osa-aikatyö	4,4	4,3	-0,1
Määräaikainen työ yhteensä	14,2	14,5	0,3
Osa-aikainen työ yhteensä	15,3	16,2	0,9

Liitetaulukko 15. Työttömät sukupuolen ja iän mukaan 2015/03 - 2016/03

		Vuosi/Kuukausi		Muutos	
		2015/03	2016/03	2015/03 - 2016/03	2015/03 - 2016/03
		1000 henkeä	1000 henkeä	1000 henkeä	Prosenttia, %
Sukupuoli	Ikäluokka				
Sukupuolet yhteensä	15-74	272	273	1	0,4
	15-64	272	272	1	0,2
	15-24	89	75	-14	-15,4
	25-34	62	55	-7	-10,6
	35-44	38	46	8	21,1
	45-54	47	61	14	29,8
	55-64	36	35	-1	-3,5
Miehet	15-74	156	145	-11	-6,9
	15-64	155	144	-11	-6,8
	15-24	48	38	-10	-21,7
	25-34	35	30	-5	-15,1
	35-44	22	25	3	12,4
	45-54	26	35	9	35,1
	55-64	23	17	-7	-28,4
Naiset	15-74	117	129	12	10,2
	15-64	117	128	11	9,5
	15-24	41	37	-3	-7,9
	25-34	26	25	-1	-4,5
	35-44	15	21	5	33,9
	45-54	21	26	5	23,3
	55-64	13	19	5	39,7

Liitetaulukko 16. Työttömyysasteet sukupuolen ja iän mukaan 2015/03 - 2016/03

		Vuosi/Kuukausi		Muutos
		2015/03	2016/03	2015/03 - 2016/03
		Prosenttia, %	Prosenttia, %	Prosenttiyksikköä
Sukupuoli	Ikäluokka			
Sukupuolet yhteensä	15-74	10,3	10,1	-0,1
	15-64	10,5	10,4	-0,1
	15-24	27,7	23,8	-3,9
	25-34	11,0	9,5	-1,5
	35-44	6,5	7,7	1,2
	45-54	7,2	9,4	2,2
	55-64	7,6	7,2	-0,4
Miehet	15-74	11,3	10,3	-0,9
	15-64	11,5	10,6	-0,9
	15-24	30,3	22,8	-7,5
	25-34	11,2	9,3	-1,9
	35-44	7,3	8,1	0,8
	45-54	7,8	10,7	2,8
	55-64	9,9	7,1	-2,8
Naiset	15-74	9,2	9,9	0,8
	15-64	9,3	10,1	0,7
	15-24	25,1	25,0	-0,1
	25-34	10,8	9,8	-1,0
	35-44	5,7	7,3	1,6
	45-54	6,5	8,1	1,6
	55-64	5,4	7,2	1,9

Liitetaulukko 17. Työttömyysasteet aluehallintovirastojen (AVI) mukaan 2015/03 - 2016/03, 15-74-vuotiaat

	Vuosi/Kuukausi		Muutos
	2015/03	2016/03	2015/03 - 2016/03
	Prosenttia, %	Prosenttia, %	Prosenttiyksikköä
Aluehallintovirasto			
Koko maa (ml. Ahvenanmaa)	10,3	10,1	-0,1
Etelä-Suomen AVI	9,3	9,1	-0,2
Lounais-Suomen AVI	10,2	10,2	0,0
Itä-Suomen AVI	10,9	12,3	1,4
Länsi- ja Sisä-Suomen AVI	11,2	10,3	-0,9
Pohjois-Suomen AVI	13,3	13,3	0,0
Lapin AVI	.	.	.

Liitetaulukko 18. Kausi- ja satunnaisvaihtelusta tasoitetut sarjat 2016/03

	Työlliset	Työllisyysaste, 15-64-vuotiaat	Työttömät	Työttömät työnhakijat (TEM)	Työttömyysaste, 15-74-vuotiaat	Työttömyysaste, 15-24-vuotiaat
	1000 henkeä	Prosenttia, %	1000 henkeä	1000 henkeä	Prosenttia, %	Prosenttia, %
2014/03	2 449	68,4	227	316	8,4	20,1
2014/04	2 449	68,4	227	318	8,5	20,0
2014/05	2 449	68,4	228	322	8,5	19,9
2014/06	2 448	68,4	228	325	8,6	19,9
2014/07	2 446	68,3	229	326	8,6	20,0
2014/08	2 445	68,2	232	328	8,7	20,2
2014/09	2 444	68,2	237	332	8,8	20,6
2014/10	2 444	68,2	240	335	8,9	21,0
2014/11	2 447	68,3	243	338	9,0	21,3
2014/12	2 449	68,3	244	342	9,1	21,5
2015/01	2 448	68,3	246	344	9,2	21,7
2015/02	2 442	68,2	248	346	9,2	22,0
2015/03	2 436	68,0	251	348	9,3	22,2
2015/04	2 431	67,9	252	349	9,4	22,3
2015/05	2 427	67,9	253	351	9,4	22,4
2015/06	2 427	67,9	254	355	9,4	22,3
2015/07	2 431	68,0	254	356	9,4	22,1
2015/08	2 439	68,2	254	355	9,4	21,9
2015/09	2 445	68,4	254	354	9,4	21,6
2015/10	2 445	68,4	253	353	9,3	21,4
2015/11	2 440	68,3	252	354	9,3	21,3
2015/12	2 438	68,3	251	355	9,3	21,2
2016/01	2 440	68,4	249	353	9,3	21,0
2016/02	2 444	68,5	248	352	9,2	20,9
2016/03	2 449	68,7	248	353	9,2	20,7

Liitetaulukot 2016, 1. neljännes

Liitetaulukko 19. Työvoimatutkimuksen keskeisimmät tunnusluvut sukupuolen mukaan 2015/I - 2016/I

Tunnusluku		Vuosi/Neljännes		Muutos
		2015/I	2016/I	2015/I - 2016/I
		Prosenttia, %	Prosenttia, %	Prosenttiyksikköä
Sukupuoli				
Työllisyysaste, 15-64-vuotiaat	Sukupuolet yhteensä	66,7	67,1	0,4
	Miehet	66,8	67,6	0,8
	Naiset	66,6	66,7	0,1
Työttömyysaste, 15-74-vuotiaat	Sukupuolet yhteensä	9,7	9,6	-0,1
	Miehet	10,5	10,2	-0,3
	Naiset	8,8	9,0	0,2
Työvoimaosuus, 15-74-vuotiaat	Sukupuolet yhteensä	64,6	64,5	-0,1
	Miehet	66,3	66,3	0,0
	Naiset	62,8	62,7	-0,2

Liitetaulukko 20. Väestö työmarkkina-aseman ja sukupuolen mukaan 2015/I - 2016/I, 15-74-vuotiaat

Sukupuoli		Vuosi/Neljännes		Muutos	Muutos
		2015/I	2016/I	2015/I - 2016/I	2015/I - 2016/I
		1000 henkeä	1000 henkeä	1000 henkeä	Prosenttia, %
Työmarkkina-asema					
Sukupuolet yhteensä	Väestö yhteensä	4 100	4 110	10	0,2
	Työvoima yhteensä	2 648	2 651	3	0,1
	- työlliset	2 391	2 396	5	0,2
	- työttömät	257	255	-2	-0,6
	Työvoiman ulkopuolella olevat	1 452	1 459	6	0,4
Miehet	Väestö yhteensä	2 055	2 061	6	0,3
	Työvoima yhteensä	1 363	1 367	4	0,3
	- työlliset	1 219	1 227	8	0,7
	- työttömät	144	140	-4	-2,6
	Työvoiman ulkopuolella olevat	692	694	1	0,2
Naiset	Väestö yhteensä	2 045	2 049	4	0,2
	Työvoima yhteensä	1 285	1 284	-1	-0,1
	- työlliset	1 172	1 169	-3	-0,3
	- työttömät	113	115	2	1,8
	Työvoiman ulkopuolella olevat	760	765	5	0,7

Liitetaulukko 21. Väestö sukupuolen ja iän mukaan 2015/I - 2016/I

		Vuosi/Neljännes		Muutos	Muutos
		2015/I	2016/I	2015/I - 2016/I	2015/I - 2016/I
		1000 henkeä	1000 henkeä	1000 henkeä	Prosenttia, %
Sukupuoli	Ikäluokka				
Sukupuolet yhteensä	15-74	4 100	4 110	10	0,2
	15-64	3 483	3 467	-16	-0,5
	15-24	648	639	-9	-1,3
	25-34	695	699	4	0,6
	35-44	660	664	5	0,7
	45-54	734	724	-10	-1,4
	55-64	746	739	-6	-0,8
	65-74	617	643	26	4,2
Miehet	15-74	2 055	2 061	6	0,3
	15-64	1 763	1 756	-7	-0,4
	15-24	332	328	-4	-1,2
	25-34	357	359	2	0,6
	35-44	338	340	2	0,7
	45-54	370	365	-5	-1,2
	55-64	367	365	-3	-0,7
	65-74	292	305	13	4,3
Naiset	15-74	2 045	2 049	4	0,2
	15-64	1 720	1 710	-10	-0,6
	15-24	316	312	-4	-1,4
	25-34	339	341	2	0,6
	35-44	322	324	2	0,7
	45-54	365	359	-6	-1,6
	55-64	378	375	-4	-0,9
	65-74	325	339	13	4,1

Liitetaulukko 22. Työvoima sukupuolen ja iän mukaan 2015/I - 2016/I

		Vuosi/Neljännes		Muutos	Muutos
		2015/I	2016/I	2015/I - 2016/I	2015/I - 2016/I
		1000 henkeä	1000 henkeä	1000 henkeä	Prosenttia, %
Sukupuoli	Ikäluokka				
Sukupuolet yhteensä	15-74	2 648	2 651	3	0,1
	15-64	2 580	2 582	2	0,1
	15-24	298	292	-6	-2,0
	25-34	569	570	1	0,1
	35-44	580	589	9	1,5
	45-54	654	646	-8	-1,3
	55-64	479	486	7	1,4
	65-74	68	69	1	2,0
Miehet	15-74	1 363	1 367	4	0,3
	15-64	1 322	1 327	6	0,4
	15-24	145	143	-2	-1,6
	25-34	313	315	2	0,6
	35-44	308	311	4	1,2
	45-54	328	328	0	0,1
	55-64	228	231	2	0,9
	65-74	41	40	-1	-2,8
Naiset	15-74	1 285	1 284	-1	-0,1
	15-64	1 258	1 255	-4	-0,3
	15-24	153	150	-3	-2,3
	25-34	256	255	-1	-0,4
	35-44	272	277	5	1,8
	45-54	326	317	-9	-2,7
	55-64	251	255	5	1,9
	65-74	27	29	3	9,5

Liitetaulukko 23. Työvoimaosuudet sukupuolen ja iän mukaan 2015/I - 2016/I

		Vuosi/Neljännes		Muutos
		2015/I	2016/I	2015/I - 2016/I
		Prosenttia, %	Prosenttia, %	Prosenttiyksikköä
Sukupuoli	Ikäluokka			
Sukupuolet yhteensä	15-74	64,6	64,5	-0,1
	15-64	74,1	74,5	0,4
	15-24	46,0	45,7	-0,3
	25-34	81,8	81,5	-0,4
	35-44	87,9	88,6	0,7
	45-54	89,0	89,2	0,1
	55-64	64,3	65,7	1,4
	65-74	11,0	10,8	-0,2
Miehet	15-74	66,3	66,3	0,0
	15-64	75,0	75,6	0,6
	15-24	43,7	43,5	-0,2
	25-34	87,8	87,8	0,0
	35-44	91,1	91,5	0,5
	45-54	88,6	89,8	1,2
	55-64	62,2	63,2	1,0
	65-74	14,0	13,0	-1,0
Naiset	15-74	62,8	62,7	-0,2
	15-64	73,2	73,4	0,2
	15-24	48,4	48,0	-0,4
	25-34	75,6	74,8	-0,7
	35-44	84,7	85,6	0,9
	45-54	89,5	88,5	-1,0
	55-64	66,2	68,1	1,9
	65-74	8,3	8,7	0,4

Liitetaulukko 24. Työlliset sukupuolen ja iän mukaan 2015/I - 2016/I

		Vuosi/Neljännes		Muutos	
		2015/I	2016/I	2015/I - 2016/I	2015/I - 2016/I
		1000 henkeä	1000 henkeä	1000 henkeä	Prosenttia, %
Sukupuoli	Ikäluokka				
Sukupuolet yhteensä	15-74	2 391	2 396	5	0,2
	15-64	2 324	2 328	4	0,2
	15-24	225	225	-0	0,0
	25-34	510	515	5	1,0
	35-44	540	547	8	1,4
	45-54	609	594	-15	-2,4
	55-64	441	447	6	1,4
	65-74	67	68	1	1,3
Miehet	15-74	1 219	1 227	8	0,7
	15-64	1 179	1 188	9	0,8
	15-24	104	106	2	1,7
	25-34	281	285	4	1,4
	35-44	284	291	6	2,3
	45-54	302	297	-5	-1,7
	55-64	208	210	2	0,9
	65-74	41	39	-1	-2,6
Naiset	15-74	1 172	1 169	-3	-0,3
	15-64	1 145	1 140	-5	-0,5
	15-24	121	119	-2	-1,5
	25-34	229	230	1	0,5
	35-44	255	256	1	0,4
	45-54	307	297	-10	-3,2
	55-64	233	238	4	1,8
	65-74	27	29	2	7,2

Liitetaulukko 25. Työllisyysasteet sukupuolen ja iän mukaan 2015/I - 2016/I

		Vuosi/Neljännes		Muutos
		2015/I	2016/I	2015/I - 2016/I
		Prosenttia, %	Prosenttia, %	Prosenttiyksikköä
Sukupuoli	Ikäluokka			
Sukupuolet yhteensä	15-74	58,3	58,3	0,0
	15-64	66,7	67,1	0,4
	15-24	34,7	35,1	0,5
	25-34	73,3	73,6	0,3
	35-44	81,8	82,4	0,6
	45-54	82,9	82,0	-0,9
	55-64	59,2	60,5	1,3
	65-74	10,9	10,6	-0,3
Miehet	15-74	59,3	59,5	0,2
	15-64	66,8	67,6	0,8
	15-24	31,3	32,2	0,9
	25-34	78,7	79,3	0,7
	35-44	84,1	85,5	1,3
	45-54	81,7	81,3	-0,4
	55-64	56,6	57,5	0,9
	65-74	13,9	13,0	-0,9
Naiset	15-74	57,3	57,0	-0,3
	15-64	66,6	66,7	0,1
	15-24	38,3	38,2	0,0
	25-34	67,6	67,6	-0,1
	35-44	79,4	79,1	-0,2
	45-54	84,1	82,7	-1,3
	55-64	61,7	63,4	1,7
	65-74	8,2	8,5	0,2

Liitetaulukko 26. Työlliset ammattiaseman mukaan 2015/I - 2016/I, 15-74-vuotiaat

	Vuosi/Neljännes		Muutos	Muutos
	2015/I	2016/I	2015/I - 2016/I	2015/I - 2016/I
	1000 henkeä	1000 henkeä	1000 henkeä	Prosenttia, %
Ammattiasema				
Työlliset yhteensä	2 391	2 396	5	0,2
Palkansaajat yhteensä	2 043	2 053	10	0,5
Yrittäjät ja yrittäjäperheenjäsenet	348	343	-6	-1,6

Liitetaulukko 27. Työlliset työnantajasektorin mukaan 2015/I - 2016/I, 15-74-vuotiaat

	Vuosi/Neljännes		Muutos	Muutos
	2015/I	2016/I	2015/I - 2016/I	2015/I - 2016/I
	1000 henkeä	1000 henkeä	1000 henkeä	Prosenttia, %
Työnantajasektori				
Työnantajasektorit yhteensä (ml. työnantajasektori tuntematon)	2 391	2 396	5	0,2
Yksityinen sektori	1 708	1 734	27	1,6
Julkinen sektori	675	655	-20	-3,0
- valtio	141	124	-17	-12,0
- kunta	534	531	-3	-0,6

Liitetaulukko 28. Työlliset toimialoittain (TOL 2008) 2015/I - 2016/I, 15-74-vuotiaat

		Vuosi/Neljäsnes		Muutos	Muutos
		2015/I	2016/I	2015/I - 2016/I	2015/I - 2016/I
		1000 henkeä	1000 henkeä	1000 henkeä	Prosenttia, %
Toimiala	TOL 2008				
Toimialat yhteensä	00-99	2 391	2 396	5	0,2
A, B Maa-, metsä- ja kalatalous; kaivostoiminta	01-09	105	97	-8	-8,0
Maatalous	01	72	68	-4	-5,6
C Teollisuus	10-33	320	314	-6	-1,8
Elintarvikkeiden, tekstiilien ja vaatteiden valmistus	10-15	45	44	-1	-2,1
Sahatavaran ja paperin sekä paperituotteiden valmistus; painaminen ja jäljentäminen	16-18	48	47	-0	-0,4
Kemikaalien, lääkkeiden yms. valmistus	19-23	44	45	2	4,2
Metallien jalostus; metallituotteiden valmistus (pl. koneet ja laitteet)	24-25	51	52	1	1,9
Elektronisten ja optisten tuotteiden, sähkölaitteiden, koneiden ja kulkuneuvojen valmistus	26-30	101	96	-5	-4,6
Huonekalujen ym. valmistus; koneiden ja laitteiden huolto ja asennus	31-33	32	29	-3	-8,9
D, E Sähkö-, kaasu-, lämpö-, vesi-, viemäri- ja jätevesihuolto	35-39	24	26	2	8,3
F Rakentaminen	41-43	158	167	9	5,8
Talonrakentaminen	41	58	69	11	19,7
Erikoistunut rakennustoiminta	43	83	85	1	1,2
G Tukku- ja vähittäiskauppa; moottoriajoneuvojen ja moottoripyörien korjaus	45-47	276	279	3	1,1
Moottoriajoneuvojen tukku- ja vähittäiskauppa sekä korjaus	45	40	40	0	0,4
Tukkukauppa (pl. moottoriajoneuvojen kauppa)	46	80	83	2	2,7
Vähittäiskauppa (pl. moottoriajoneuvojen kauppa)	47	155	156	1	0,5
H Kuljetus ja varastointi	49-53	131	143	12	9,0
Maa-, vesi- ja ilmaliikenne	49-51	83	90	7	8,6
Varastointi ja liikennettä palveleva toiminta; posti- ja kuriiritoiminta	52-53	48	52	5	9,7
I Majoitus- ja ravitsemistoiminta	55-56	85	80	-5	-5,6
J Informaatio ja viestintä	58-63	106	103	-2	-2,2
K, L Rahoitus- ja vakuutus toiminta; kiinteistöala	64-68	73	75	3	3,8
M Ammatillinen, tieteellinen ja tekninen toiminta	69-75	171	160	-11	-6,2
Arkkitehti- ja insinööripalvelut; tekninen testaus ja analysointi	71	61	61	0	0,7
N Hallinto- ja tukipalvelutoiminta	77-82	99	111	11	11,4
Kiinteistön- ja maisemanhoito	81	58	64	5	9,1
O Julkinen hallinto ja maanpuolustus; pakollinen sosiaalivakuutus	84	104	106	2	1,7
P Koulutus	85	190	177	-14	-7,2
Q Terveys- ja sosiaalipalvelut	86-88	398	405	7	1,8
Terveyspalvelut	86	182	191	9	5,1
Sosiaalihuollon laitospalvelut	87	84	86	2	2,6
Sosiaalihuollon avopalvelut	88	132	127	-4	-3,3
R Taiteet, viihde ja virkistys	90-93	62	62	0	0,0
S-U Muu palvelutoiminta yms.	94-99	80	83	3	4,3
X Toimiala tuntematon	00	9	7	.	.

Liitetaulukko 29. Työllisten tehdyt työtunnit toimialoittain (TOL 2008) 2015/I - 2016/I, 15-74-vuotiaat

		Vuosi/Neljännes		Muutos	Muutos
		2015/I	2016/I	2015/I - 2016/I	2015/I - 2016/I
		Miljoonaa tuntia	Miljoonaa tuntia	Miljoonaa tuntia	Prosenttia, %
Toimiala	TOL 2008				
Toimialat yhteensä	00-99	968,8	979,7	10,9	1,1
A, B Maa-, metsä- ja kalatalous; kaivostoiminta	01-09	48,3	43,1	-5,2	-10,7
Maatalous	01	35,0	30,6	-4,4	-12,6
C Teollisuus	10-33	138,6	136,4	-2,2	-1,6
Elintarvikkeiden, tekstiilien ja vaatteiden valmistus	10-15	19,2	17,5	-1,6	-8,5
Sahatavaran ja paperin sekä paperituotteiden valmistus; painaminen ja jäljentäminen	16-18	20,8	20,7	0,0	-0,2
Kemikaalien, lääkkeiden yms. valmistus	19-23	19,0	19,6	0,6	3,0
Metallien jalostus; metallituotteiden valmistus (pl. koneet ja laitteet)	24-25	22,0	22,9	0,9	3,9
Elektronisten ja optisten tuotteiden, sähkölaitteiden, koneiden ja kulkuneuvojen valmistus	26-30	44,1	42,6	-1,5	-3,3
Huonekalujen ym. valmistus; koneiden ja laitteiden huolto ja asennus	31-33	13,6	13,1	-0,5	-3,8
D, E Sähkö-, kaasu-, lämpö-, vesi-, viemäri- ja jätevesihuolto	35-39	10,6	10,6	0,0	-0,1
F Rakentaminen	41-43	66,9	73,2	6,2	9,3
Talonrakentaminen	41	23,9	30,9	6,9	28,9
Erikoistunut rakennustoiminta	43	36,6	37,3	0,7	2,0
G Tukku- ja vähittäiskauppa; moottoriajoneuvojen ja moottoripyörien korjaus	45-47	113,0	112,7	-0,3	-0,3
Moottoriajoneuvojen tukku- ja vähittäiskauppa sekä korjaus	45	18,0	18,0	0,0	0,3
Tukkukauppa (pl. moottoriajoneuvojen kauppa)	46	36,4	36,6	0,2	0,5
Vähittäiskauppa (pl. moottoriajoneuvojen kauppa)	47	58,7	58,1	-0,6	-1,0
H Kuljetus ja varastointi	49-53	57,0	61,6	4,6	8,1
Maa-, vesi- ja ilmailukenne	49-51	37,8	42,2	4,4	11,7
Varastointi ja liikennettä palveleva toiminta; posti- ja kuriiritoiminta	52-53	19,2	19,4	0,2	1,1
I Majoitus- ja ravitsemistoiminta	55-56	32,4	30,5	-2,0	-6,0
J Informaatio ja viestintä	58-63	46,2	44,3	-1,9	-4,1
K, L Rahoitus- ja vakuutustoiminta; kiinteistöala	64-68	31,3	32,1	0,8	2,5
M Ammatillinen, tieteellinen ja tekninen toiminta	69-75	71,5	69,7	-1,8	-2,5
Arkkitehti- ja insinööripalvelut; tekninen testaus ja analysointi	71	25,4	26,1	0,7	2,9
N Hallinto- ja tukipalvelutoiminta	77-82	38,5	43,5	5,0	12,9
Kiinteistön- ja maisemanhoito	81	22,7	24,3	1,6	6,9
O Julkinen hallinto ja maanpuolustus; pakollinen sosiaalivakuutus	84	42,4	44,2	1,8	4,2
P Koulutus	85	68,0	65,7	-2,3	-3,4
Q Terveys- ja sosiaalipalvelut	86-88	149,5	157,1	7,6	5,1

		Vuosi/Neljäsnes		Muutos	Muutos
		2015/I	2016/I	2015/I - 2016/I	2015/I - 2016/I
		Miljoonaa tuntia	Miljoonaa tuntia	Miljoonaa tuntia	Prosenttia, %
Terveyspalvelut	86	69,3	73,8	4,4	6,4
Sosiaalihuollon laitospalvelut	87	32,0	34,5	2,5	7,9
Sosiaalihuollon avopalvelut	88	48,1	48,8	0,6	1,3
R Taiteet, viihde ja virkistys	90-93	21,6	22,5	0,9	4,1
S-U Muu palvelutoiminta yms.	94-99	29,8	29,8	0,0	0,1
X Toimiala tuntematon	00	3,1	2,7	.	.

Liitetaulukko 30. Työlliset aluehallintovirastojen (AVI) mukaan 2015/I - 2016/I, 15-74-vuotiaat

	Vuosi/Neljäsnes		Muutos	Muutos
	2015/I	2016/I	2015/I - 2016/I	2015/I - 2016/I
	1000 henkeä	1000 henkeä	1000 henkeä	Prosenttia, %
Aluehallintovirasto				
Koko maa (ml. Ahvenanmaa)	2 391	2 396	5	0,2
Etelä-Suomen AVI	1 066	1 073	8	0,7
Lounais-Suomen AVI	298	295	-2	-0,8
Itä-Suomen AVI	227	228	2	0,8
Länsi- ja Sisä-Suomen AVI	521	517	-4	-0,8
Pohjois-Suomen AVI	189	191	2	1,2
Lapin AVI	75	74	-1	-1,2

Liitetaulukko 31. Työlliset maakunnan (2011) mukaan 2015/I - 2016/I, 15-74-vuotiaat

	Vuosi/Neljäsnes		Muutos	Muutos
	2015/I	2016/I	2015/I - 2016/I	2015/I - 2016/I
	1000 henkeä	1000 henkeä	1000 henkeä	Prosenttia, %
Maakunta				
Koko maa (ml. Ahvenanmaa)	2 391	2 396	5	0,2
Uusimaa	788	794	5	0,7
Varsinais-Suomi	203	202	-1	-0,3
Satakunta	95	93	-2	-1,9
Kanta-Häme	75	73	-2	-3,0
Pirkanmaa	216	212	-4	-1,6
Päijät-Häme	80	88	8	9,4
Kymenlaakso	69	67	-2	-3,0
Etelä-Karjala	53	52	-1	-1,8
Etelä-Savo	61	59	-2	-2,8
Pohjois-Savo	101	105	4	3,6
Pohjois-Karjala	65	65	-0	0,0
Keski-Suomi	113	112	-0	-0,1
Etelä-Pohjanmaa	83	80	-3	-3,4
Pohjanmaa	79	82	3	4,0
Keski-Pohjanmaa	31	30	-1	-2,4
Pohjois-Pohjanmaa	161	162	1	0,6
Kainuu	28	29	1	4,5
Lappi	75	74	-1	-1,2

Liitetaulukko 32. Osa-aikatyölliset sukupuolen mukaan 2015/I - 2016/I, 15-74-vuotiaat

	Vuosi/Neljännes		Muutos	
	2015/I	2016/I	2015/I - 2016/I	2015/I - 2016/I
	1000 henkeä	1000 henkeä	1000 henkeä	Prosenttia, %
Sukupuoli				
Sukupuolet yhteensä	386	398	12	3,1
Miehet	138	149	11	8,0
Naiset	249	250	1	0,3

Liitetaulukko 33. Osa-aikatyöllisten osuus kaikista työllisistä sukupuolen mukaan 2015/I - 2016/I, 15-74-vuotiaat, %

	Vuosi/Neljännes		Muutos
	2015/I	2016/I	2015/I - 2016/I
	Prosenttia, %	Prosenttia, %	Prosenttiyksikköä
Sukupuoli			
Sukupuolet yhteensä	16,2	16,6	0,5
Miehet	11,3	12,1	0,8
Naiset	21,2	21,4	0,1

Liitetaulukko 34. Palkansaajat toimialoittain (TOL 2008) 2015/I - 2016/I, 15-74-vuotiaat

		Vuosi/Neljäsnes		Muutos	Muutos
		2015/I	2016/I	2015/I - 2016/I	2015/I - 2016/I
		1000 henkeä	1000 henkeä	1000 henkeä	Prosenttia, %
Toimiala	TOL 2008				
Toimialat yhteensä	00-99	2 043	2 053	10	0,5
A, B Maa-, metsä- ja kalatalous; kaivostoiminta	01-09	35	34	-1	-2,9
Maatalous	01	14	16	2	11,9
C Teollisuus	10-33	297	292	-4	-1,4
Elintarvikkeiden, tekstiilien ja vaatteiden valmistus	10-15	41	40	-1	-3,0
Sahatavaran ja paperin sekä paperituotteiden valmistus; painaminen ja jäljentäminen	16-18	45	45	0	0,9
Kemikaalien, lääkkeiden yms. valmistus	19-23	41	43	1	3,5
Metallien jalostus; metallituotteiden valmistus (pl. koneet ja laitteet)	24-25	44	47	3	6,1
Elektronisten ja optisten tuotteiden, sähkölaitteiden, koneiden ja kulkuneuvojen valmistus	26-30	98	94	-5	-4,6
Huonekalujen ym. valmistus; koneiden ja laitteiden huolto ja asennus	31-33	26	23	-3	-11,1
D, E Sähkö-, kaasu-, lämpö-, vesi-, viemäri- ja jätevesihuolto	35-39	22	25	2	9,9
F Rakentaminen	41-43	113	119	6	5,4
Talonrakentaminen	41	39	49	10	25,5
Erikoistunut rakennustoiminta	43	59	58	-1	-1,8
G Tukku- ja vähittäiskauppa; moottoriajoneuvojen ja moottoripyörien korjaus	45-47	235	243	8	3,2
Moottoriajoneuvojen tukku- ja vähittäiskauppa sekä korjaus	45	31	34	3	8,2
Tukkukauppa (pl. moottoriajoneuvojen kauppa)	46	70	72	3	3,7
Vähittäiskauppa (pl. moottoriajoneuvojen kauppa)	47	134	136	2	1,8
H Kuljetus ja varastointi	49-53	113	122	10	8,6
Maa-, vesi- ja ilmaliikenne	49-51	66	72	6	8,4
Varastointi ja liikennettä palveleva toiminta; posti- ja kuriiritoiminta	52-53	46	50	4	8,8
I Majoitus- ja ravitsemistoiminta	55-56	72	66	-6	-8,3
J Informaatio ja viestintä	58-63	94	94	0	0,4
K, L Rahoitus- ja vakuutus toiminta; kiinteistöala	64-68	66	68	3	4,4
M Ammatillinen, tieteellinen ja tekninen toiminta	69-75	128	116	-12	-9,6
Arkkitehti- ja insinööripalvelut; tekninen testaus ja analysointi	71	54	52	-2	-2,9
N Hallinto- ja tukipalvelutoiminta	77-82	87	96	9	10,2
Kiinteistön- ja maisemanhoito	81	50	54	4	8,7
O Julkinen hallinto ja maanpuolustus; pakollinen sosiaalivakuutus	84	104	106	2	1,7
P Koulutus	85	184	173	-11	-6,2
Q Terveys- ja sosiaalipalvelut	86-88	378	381	2	0,7
Terveyspalvelut	86	168	174	6	3,3
Sosiaalihuollon laitospalvelut	87	83	85	2	1,9
Sosiaalihuollon avopalvelut	88	127	122	-5	-3,6
R Taiteet, viihde ja virkistys	90-93	49	49	1	1,8
S-U Muu palvelutoiminta yms.	94-99	58	62	3	5,5
X Toimiala tuntematon	00	7	7	.	.

Liitetaulukko 35. Palkansaajien tehdyt työtunnit toimialoittain (TOL 2008) 2015/I - 2016/I, 15-74-vuotiaat

		Vuosi/Neljännes		Muutos	Muutos
		2015/I	2016/I	2015/I - 2016/I	2015/I - 2016/I
		Miljoonaa tuntia	Miljoonaa tuntia	Miljoonaa tuntia	Prosenttia, %
Toimiala	TOL 2008				
Toimialat yhteensä	00-99	809,3	825,9	16,6	2,1
A, B Maa-, metsä- ja kalatalous; kaivostoiminta	01-09	15,3	15,3	0,0	0,1
Maatalous	01	6,3	7,0	0,7	11,2
C Teollisuus	10-33	126,8	125,4	-1,4	-1,1
Elintarvikkeiden, tekstiilien ja vaatteiden valmistus	10-15	17,6	16,0	-1,6	-9,0
Sahatavaran ja paperin sekä paperituotteiden valmistus; painaminen ja jäljentäminen	16-18	19,3	19,8	0,5	2,8
Kemikaalien, lääkkeiden yms. valmistus	19-23	17,8	18,2	0,4	2,1
Metallien jalostus; metallituotteiden valmistus (pl. koneet ja laitteet)	24-25	18,5	20,1	1,7	9,0
Elektronisten ja optisten tuotteiden, sähkölaitteiden, koneiden ja kulkuneuvojen valmistus	26-30	43,2	41,5	-1,7	-4,0
Huonekalujen ym. valmistus; koneiden ja laitteiden huolto ja asennus	31-33	10,5	9,8	-0,7	-6,4
D, E Sähkö-, kaasu-, lämpö-, vesi-, viemäri- ja jätevesihuolto	35-39	9,8	10,1	0,3	2,7
F Rakentaminen	41-43	47,7	51,8	4,1	8,6
Talonrakentaminen	41	16,3	21,7	5,4	33,2
Erikoistunut rakennustoiminta	43	25,4	25,4	-0,1	-0,2
G Tukku- ja vähittäiskauppa; moottoriajoneuvojen ja moottoripyörien korjaus	45-47	92,6	95,0	2,4	2,6
Moottoriajoneuvojen tukku- ja vähittäiskauppa sekä korjaus	45	13,3	14,8	1,4	10,7
Tukkukauppa (pl. moottoriajoneuvojen kauppa)	46	31,7	31,9	0,2	0,6
Vähittäiskauppa (pl. moottoriajoneuvojen kauppa)	47	47,6	48,4	0,8	1,7
H Kuljetus ja varastointi	49-53	47,2	50,7	3,5	7,4
Maa-, vesi- ja ilmailukenne	49-51	28,7	32,5	3,7	12,9
Varastointi ja liikennettä palveleva toiminta; posti- ja kuriiritoiminta	52-53	18,4	18,2	-0,2	-1,1
I Majoitus- ja ravitsemistoiminta	55-56	25,3	23,4	-1,9	-7,4
J Informaatio ja viestintä	58-63	40,2	40,8	0,7	1,6
K, L Rahoitus- ja vakuutustoiminta; kiinteistöala	64-68	27,9	29,1	1,1	4,0
M Ammatillinen, tieteellinen ja tekninen toiminta	69-75	53,3	50,2	-3,1	-5,8
Arkkitehti- ja insinööripalvelut; tekninen testaus ja analysointi	71	22,2	22,3	0,1	0,6
N Hallinto- ja tukipalvelutoiminta	77-82	33,1	37,4	4,3	12,8
Kiinteistön- ja maisemanhoito	81	19,1	20,5	1,3	7,0
O Julkinen hallinto ja maanpuolustus; pakollinen sosiaalivakuutus	84	42,3	44,1	1,8	4,2
P Koulutus	85	65,6	63,8	-1,8	-2,7

		Vuosi/Neljäsnes		Muutos	Muutos
		2015/I	2016/I	2015/I - 2016/I	2015/I - 2016/I
		Miljoonaa tuntia	Miljoonaa tuntia	Miljoonaa tuntia	Prosenttia, %
Q Terveys- ja sosiaalipalvelut	86-88	141,7	147,6	5,9	4,2
Terveyspalvelut	86	64,7	68,1	3,3	5,2
Sosiaalihuollon laitospalvelut	87	31,2	33,1	1,9	6,0
Sosiaalihuollon avopalvelut	88	45,7	46,3	0,7	1,5
R Taiteet, viihde ja virkistys	90-93	16,2	17,6	1,3	8,2
S-U Muu palvelutoiminta yms.	94-99	21,7	21,4	-0,3	-1,4
X Toimiala tuntematon	00	2,7	2,4	.	.

Liitetaulukko 36. Palkansaajat työsuhteen tyypin mukaan 2015/I - 2016/I, 15-74-vuotiaat

	Vuosi/Neljäsnes		Muutos	Muutos
	2015/I	2016/I	2015/I - 2016/I	2015/I - 2016/I
	1000 henkeä	1000 henkeä	1000 henkeä	Prosenttia, %
Työsuhte				
Palkansaajat yhteensä	2 043	2 053	10	0,5
- jatkuva kokoaikatyö	1 530	1 537	7	0,5
- jatkuva osa-aikatyö	231	241	10	4,2
- määräaikainen kokoaikatyö	198	193	-5	-2,4
- määräaikainen osa-aikatyö	85	83	-2	-2,2
Määräaikainen työ yhteensä	283	276	-7	-2,3
Osa-aikainen työ yhteensä	316	324	8	2,5

Liitetaulukko 37. Palkansaajat työsuhteen tyypin mukaan 2015/I - 2016/I, 15-74-vuotiaat, %

	Vuosi/Neljäsnes		Muutos
	2015/I	2016/I	2015/I - 2016/I
	Prosenttia, %	Prosenttia, %	Prosenttiyksikköä
Työsuhte			
Palkansaajat yhteensä	100,0	100,0	0,0
- jatkuva kokoaikatyö	74,9	74,8	0,0
- jatkuva osa-aikatyö	11,3	11,7	0,4
- määräaikainen kokoaikatyö	9,7	9,4	-0,3
- määräaikainen osa-aikatyö	4,2	4,1	-0,1
Määräaikainen työ yhteensä	13,8	13,4	-0,4
Osa-aikainen työ yhteensä	15,5	15,8	0,3

Liitetaulukko 38. Palkansaajien alle vuoden kestäneet työsuhteet työsuhteen tyypin mukaan 2015/I - 2016/I, 15-74-vuotiaat

	Vuosi/Neljäsnes		Muutos	
	2015/I	2016/I	2015/I - 2016/I	2015/I - 2016/I
	1000 henkeä	1000 henkeä	1000 henkeä	Prosenttia, %
Työsuhde				
Palkansaajat yhteensä	352	380	28	7,8
- jatkuva kokoaikatyö	120	142	21	17,8
- jatkuva osa-aikatyö	52	60	8	15,6
- määräaikainen kokoaikatyö	121	119	-2	-1,7
- määräaikainen osa-aikatyö	59	59	0	0,3
Määräaikainen työ yhteensä	181	179	-2	-1,1
Osa-aikainen työ yhteensä	111	119	8	7,4

Liitetaulukko 39. Palkansaajien alle vuoden kestäneet työsuhteet työsuhteen tyypin mukaan 2015/I - 2016/I, 15-74-vuotiaat, %

	Vuosi/Neljäsnes		Muutos
	2015/I	2016/I	2015/I - 2016/I
	Prosenttia, %	Prosenttia, %	Prosenttiyksikköä
Työsuhde			
Palkansaajat yhteensä	100,0	100,0	0,0
- jatkuva kokoaikatyö	34,1	37,3	3,2
- jatkuva osa-aikatyö	14,6	15,7	1,1
- määräaikainen kokoaikatyö	34,4	31,4	-3,0
- määräaikainen osa-aikatyö	16,8	15,6	-1,2
Määräaikainen työ yhteensä	51,2	47,0	-4,2
Osa-aikainen työ yhteensä	31,4	31,3	-0,1

Liitetaulukko 40. Työttömät sukupuolen ja iän mukaan 2015/I - 2016/I

		Vuosi/Neljäsnes		Muutos	
		2015/I	2016/I	2015/I - 2016/I	2015/I - 2016/I
		1000 henkeä	1000 henkeä	1000 henkeä	Prosenttia, %
Sukupuoli	Ikäluokka				
Sukupuolet yhteensä	15-74	257	255	-2	-0,6
	15-64	256	254	-2	-0,8
	15-24	73	67	-6	-7,9
	25-34	59	55	-5	-7,6
	35-44	40	42	1	2,7
	45-54	45	52	6	14,0
	55-64	38	39	1	1,8
Miehet	15-74	144	140	-4	-2,6
	15-64	143	140	-4	-2,5
	15-24	41	37	-4	-10,1
	25-34	32	30	-2	-7,1
	35-44	23	21	-3	-11,8
	45-54	26	31	5	21,0
	55-64	21	21	0	1,2
Naiset	15-74	113	115	2	1,8
	15-64	113	114	1	1,3
	15-24	32	30	-2	-5,1
	25-34	27	25	-2	-8,2
	35-44	17	21	4	22,7
	45-54	20	21	1	4,8
	55-64	17	18	0	2,5

Liitetaulukko 41. Työttömyysaste sukupuolen ja iän mukaan 2015/I - 2016/I

		Vuosi/Neljännes		Muutos
		2015/I	2016/I	2015/I - 2016/I
		Prosenttia, %	Prosenttia, %	Prosenttiyksikköä
Sukupuoli	Ikäluokka			
Sukupuolet yhteensä	15-74	9,7	9,6	-0,1
	15-64	9,9	9,8	-0,1
	15-24	24,6	23,1	-1,5
	25-34	10,4	9,6	-0,8
	35-44	7,0	7,1	0,1
	45-54	6,9	8,0	1,1
	55-64	7,9	7,9	0,0
Miehet	15-74	10,5	10,2	-0,3
	15-64	10,8	10,5	-0,3
	15-24	28,4	25,9	-2,4
	25-34	10,4	9,6	-0,8
	35-44	7,6	6,6	-1,0
	45-54	7,8	9,5	1,6
	55-64	9,0	9,1	0,0
Naiset	15-74	8,8	9,0	0,2
	15-64	9,0	9,1	0,1
	15-24	21,0	20,4	-0,6
	25-34	10,5	9,7	-0,8
	35-44	6,3	7,5	1,3
	45-54	6,1	6,5	0,5
	55-64	6,9	6,9	0,0

Liitetaulukko 42. Työttömyysasteet aluehallintovirastojen (AVI) mukaan 2015/I - 2016/I

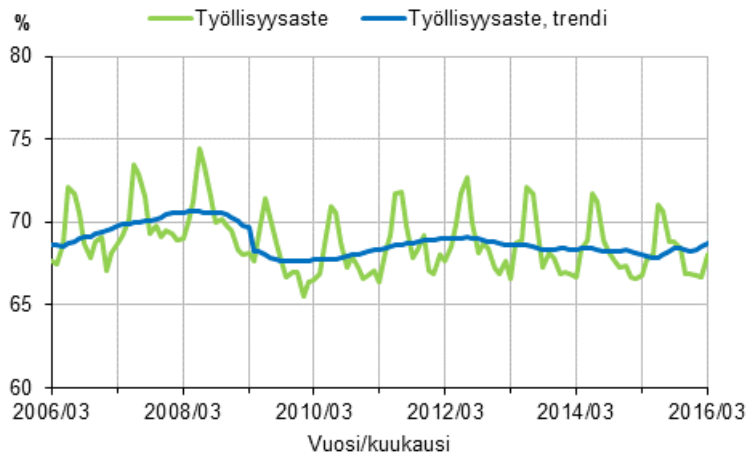
	Vuosi/Neljännes		Muutos
	2015/I	2016/I	2015/I - 2016/I
	Prosenttia, %	Prosenttia, %	Prosenttiyksikköä
Aluehallintovirasto			
Koko maa (ml. Ahvenanmaa)	9,7	9,6	-0,1
Etelä-Suomen AVI	8,8	8,3	-0,5
Lounais-Suomen AVI	10,2	10,6	0,4
Itä-Suomen AVI	10,5	11,2	0,7
Länsi- ja Sisä-Suomen AVI	10,1	10,2	0,1
Pohjois-Suomen AVI	11,8	11,4	-0,4
Lapin AVI	11,3	12,6	1,2

Liitetaulukko 43. Työttömyysasteet maakunnan (2011) mukaan 2015/I - 2016/I

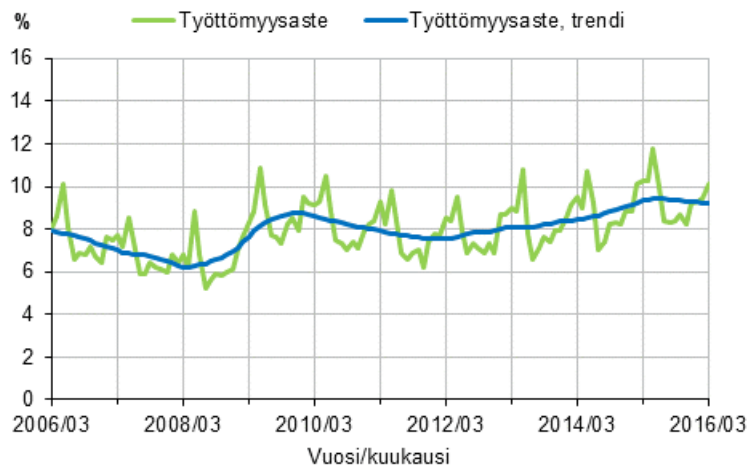
	Vuosi/Neljännes		Muutos
	2015/I	2016/I	2015/I - 2016/I
	Prosenttia, %	Prosenttia, %	Prosenttiyksikköä
Maakunta			
Koko maa (ml. Ahvenanmaa)	9,7	9,6	-0,1
Uusimaa	8,3	8,0	-0,3
Varsinais-Suomi	10,3	10,8	0,5
Satakunta	9,9	10,1	0,1
Kanta-Häme	8,1	5,1	-3,0
Pirkanmaa	11,4	12,0	0,6
Päijät-Häme	10,1	8,7	-1,5
Kymenlaakso	12,1	13,2	1,1
Etelä-Karjala	10,3	9,9	-0,4
Etelä-Savo	8,9	9,9	0,9
Pohjois-Savo	10,1	9,5	-0,6
Pohjois-Karjala	12,3	14,8	2,5
Keski-Suomi	9,3	10,6	1,3
Etelä-Pohjanmaa	10,9	10,1	-0,9
Pohjanmaa	7,5	6,5	-1,1
Keski-Pohjanmaa	7,0	5,9	-1,1
Pohjois-Pohjanmaa	11,2	11,2	0,0
Kainuu	15,3	12,6	-2,7
Lappi	11,3	12,6	1,2

Liitekuviot 2016, maaliskuu

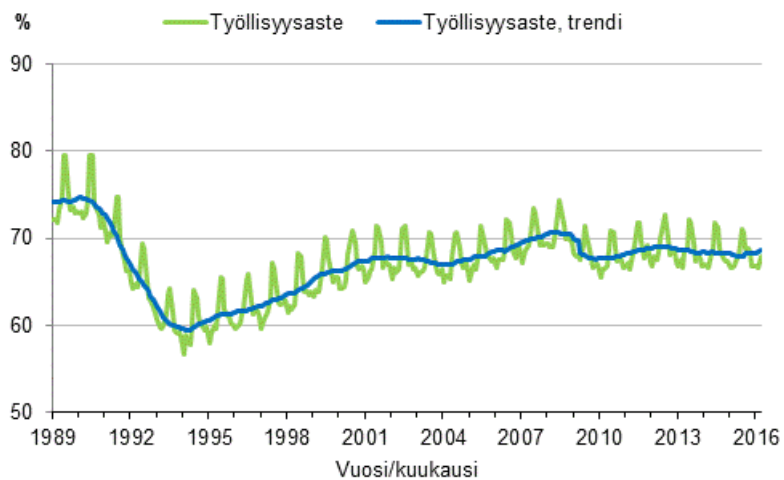
**Liitekuvio 1. Työllisyysaste ja työllisyysasteen trendi
2006/03–2016/03, 15–64-vuotiaat**



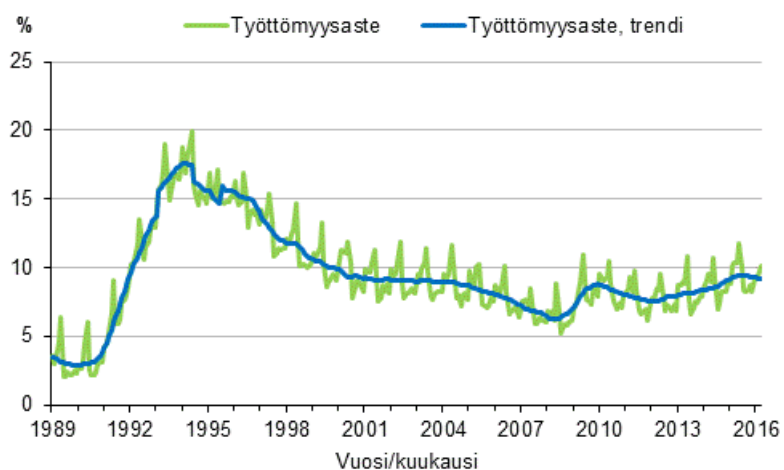
**Liitekuvio 2. Työttömyysaste ja työttömyysasteen trendi
2006/03–2016/03, 15–74-vuotiaat**



**Liitekuvio 3. Työllisyysaste ja työllisyysasteen trendi
1989/01–2016/03, 15–64-vuotiaat**



**Liitekuvio 4. Työttömyysaste ja työttömyysasteen trendi
1989/01–2016/03, 15–74-vuotiaat**



Laatuseloste: Työvoimatutkimus

1. Tilastotietojen relevanssi

Työvoimatutkimus on otostutkimus, jonka avulla tilastoidaan 15–74-vuotiaan väestön työmarkkinoille osallistumista, työllisyyttä, työttömyyttä ja työaikaa kuukausittain, neljännesvuosittain ja vuosittain. Tutkimuksen tietosisältö perustuu EU:n asetukseen, ja tutkimuksen otokseen kuuluu joka kuukausi noin 12 000 henkilöä. Vastaajien antamien tietojen pohjalta luodaan kuva koko 15–74-vuotiaan väestön toiminnasta työmarkkinoilla yhden viikon aikana. Työmarkkina-aseman perusluokittelussa väestö jaetaan työllisiin, työttömiin ja työvoiman ulkopuolisiin. Näistä työlliset ja työttömät yhdessä muodostavat työvoiman.

Tutkimus antaa tuoreen ja kattavan kuvan työvoimasta ja työmarkkinoiden muutoksista. Julkisuudessa seurataan kuukausittain erityisesti työllisyyden ja työttömyyden muutoksia edellisen vuoden vastaavasta kuukaudesta. Kausitasoitettuja lukuja käytetään seurattaessa muutoksen trendiä. Tutkimus antaa tietoa myös työikäisistä henkilöistä, jotka eivät ole työssä tai työnhakijoina. Vuodesta 2003 alkaen on saatu osaotokselta tietoja myös kotitalouksien rakenteesta sekä kotitalouden kaikkien 15–74-vuotiaiden toiminnasta suhteessa työmarkkinoihin. Työvoimatutkimuksen tietosisällöstä on kuvaus osoitteessa: http://tilastokeskus.fi/til/tyti/tyti_2008-02-19_tlu_001.html.

Työvoimatutkimuksen kuukausi- ja neljännesvuositulokset kertovat työllisyyden kausi- ja suhdannevaihteluista. Työvoimatutkimuksen aikasarjat taas kuvaavat työmarkkinoiden muutoksia pitkillä ajanjaksoilla. Vuosikeskiarvot kuvaavat työvoimaa eli työllisiä ja työttömiä sekä työvoiman ulkopuolella olevia esimerkiksi toimialan, ammatin, koulutuksen, iän, sukupuolen ja alueen mukaan ryhmiteltyinä.

Tutkimuksen tuloksia käytetään muun muassa työvoimapolitiittisten ennusteiden ja suunnitelmien laadinnassa, päätösten teon tukena sekä erilaisten toimien työllisyysvaikutusten seurannassa. Tärkeitä tulosten käyttäjiä ovat ministeriöt, aluesuunnittelusta vastaavat elimet, työnantaja- ja työntekijäjärjestöt, yliopistot ja tutkimuslaitokset, kansainväliset järjestöt ja Euroopan unioni. Tilastokeskuksessa tietoja käytetään esimerkiksi kansantalouden tilinpidon laadinnassa. Euroopan unionin tilastovirasto, Eurostat, ohjaa tutkimuksen sisältöä ja seuraa sen laatua. Eurostat tuottaa sille toimitetuista neljännesvuosiaineistoista omia rakenneindikaattoreitaan ja muita tilastoja.

Tutkimuksessa käytetyt käsitteet ja määritelmät noudattavat YK:n kansainvälisen työjärjestön ILO:n suosituksia ja Euroopan unionin tilastotoimen asetuksia. Työvoimatutkimuksen nykyinen tietosisältö perustuu pääosin Euroopan unionin työvoimatutkimuksia koskeviin asetuksiin (577/98, 2257/2003 ja 430/2005). Euroopan unionin työvoimatutkimuksesta löytyy tarkempi kuvaus osoitteesta: [http://ec.europa.eu/eurostat/statistics-explained/index.php/Labour_market_and_Labour_force_survey_\(LFS\)_statistics](http://ec.europa.eu/eurostat/statistics-explained/index.php/Labour_market_and_Labour_force_survey_(LFS)_statistics). Vuodesta 1999 lähtien työvoimatutkimuksen yhteydessä on tehty EU-maiden yhteinen ad hoc -lisätutkimus, jonka aihe vaihtelee vuosittain. Ad hoc -tutkimuksista tarkemmin osoitteessa: http://tilastokeskus.fi/til/tyti/tyti_2016-03-03_men_001.html

Käsitteitä:

- **Työllinen** on henkilö, joka on tutkimusviikolla tehnyt ansiotyötä vähintään tunnin rahapalkkaa tai luontaiseta vastaan tai voittoa saadakseen tai on ollut tilapäisesti pois työstä. Tutkimusviikolla työstä pois ollut henkilö lasketaan työlliseksi, jos poissaolon syy on oma sairaus tai äitiys- tai isyysvapaa tai poissaolo on kestänyt alle 3 kk. Työlliset voivat olla palkansaajia, yrittäjiä tai perheenjäsenen yrityksessä palkatta avustavia.
- **Työtön** on henkilö, joka tutkimusviikolla on työtä vailla, on etsinyt työtä aktiivisesti viimeisen neljän viikon aikana palkansaajana tai yrittäjänä ja voisi vastaanottaa työtä kahden viikon kuluessa. Myös henkilö, joka on työtä vailla ja odottaa sovitun työn alkamista kolmen kuukauden kuluessa, luetaan työttömäksi, jos hän voisi aloittaa työt kahden viikon sisällä.
- **Työvoimaan** kuuluvat kaikki ne, jotka tutkimusviikolla olivat työllisiä tai työttömiä.

- **Työvoiman ulkopuolella oleva väestö** koostuu henkilöistä, jotka tutkimusviikolla eivät olleet työllisiä tai työttömiä. Työvoiman ulkopuolella olevista voidaan käyttää myös nimitystä työvoimaan kuulumaton väestö. Muita työvoimatutkimuksen käsitteitä on selitetty osoitteessa:
<http://tilastokeskus.fi/til/tyti/kas.html>.

Työvoimatutkimuksessa käytettäviä luokituksia ovat Toimialaluokitus 2008 (TOL 2008, NACE Rev. 2), Ammattiluokitus 2010 (ISCO-08), Sosioekonomisen aseman luokitus 1989 (Ammattiluokitus 2010 pohjalta) ja Koulutusluokitus 2011 (ISCED) sekä alueluokituksista suuralue, aluehallintovirasto (AVI), elinkeino-, liikenne- ja ympäristökeskus (ELY-keskus) sekä maakunta.

2. Tilastotutkimuksen menetelmäkuvaus

Työvoimatutkimuksen perusjoukon muodostavat Suomessa vakinaisesti asuvat 15–74-vuotiaat henkilöt. Perusjoukkoon kuuluvat myös tilapäisesti ulkomailla (alle vuoden) oleskelevat sekä Suomen väestötietojärjestelmään rekisteröidyt ulkomaalaiset, joiden oleskelu Suomessa kestää vähintään vuoden (<http://www.vrk.fi/default.aspx?id=179>).

Työvoimatutkimuksen otos poimitaan ositetulla satunnaisotannalla väestön keskusrekisteriin perustuvasta Tilastokeskuksen väestötietokannasta kahdesti vuodessa. Tutkimus on paneelitutkimus, jossa samaa henkilöä haastatellaan viisi kertaa. Haastattelut tehdään kolmen kuukauden välein, paitsi neljäs haastattelu, joka tehdään kuuden kuukauden kuluttua kolmannelta haastattelusta. Ensimmäisen ja viimeisen haastattelun väli on 15 kuukautta. Joka kuukauden otokseen kuuluu noin 12 000 henkilöä, keskimäärin noin joka 300. henkilö perusjoukosta. Yhden tutkimuskuukauden otos koostuu viidestä rotaatioryhmästä, jotka ovat tulleet tutkimukseen mukaan eri aikoina. Otos vaihtuu asteittain siten, että kolmena peräkkäisenä kuukautena vastaamisvuorossa ovat eri henkilöt. Peräkkäisinä vuosineljänneksinä vastaajista 3/5 on samoja. Peräkkäisten vuosien otosten päällekkäisyys on 2/5. Tietoja kerätään kaikilta vuoden viikoilta.

Suurimmassa osassa Euroopan maita työvoimatutkimuksen tiedonkeruu perustuu kotitalousotokseen, mikä tarkoittaa sitä, että haastatellaan samalla kertaa kaikki tiettyssä osoitteessa asuvat saman kotitalouden jäsenet. Suomen lisäksi vain Ruotsissa, Tanskassa ja Sveitsissä otos on henkilöperäinen, eli haastateltavana on vain otokseen poimittu kohdehenkilö. EU:n asetus kuitenkin edellyttää tietoja myös kotitaloudesta, ja Suomessa tämä on ratkaistu hyödyntämällä työvoimatutkimuksen paneeliominaisuutta. Viidennellä haastattelukerralla tehdään perushaastattelun lisäksi kotitaloushaastattelu, jossa selvitetään kohdehenkilön kotitalouden jäsenet sekä kotitalouteen kuuluvien 15–74-vuotiaiden toiminta työmarkkinoilla. Jotta aineisto kuvaisi koko väestöä, siihen on lisätty ylimääräisen otoksen avulla myös sellaisia kotitalouksia, joiden kaikki jäsenet ovat 75 vuotta täyttäneitä. Alle 15-vuotiaita lapsia ja yli 75-vuotiaita ei työvoimatutkimuksessa haastatella, vaan heille luodaan muutamia työmarkkina-asemaa kuvaavia tietoja keinotekoisesti.

Kotitalousaineiston avulla voidaan tarkastella esimerkiksi perheen yhteyttä työllisyyteen sekä molempien puolisoitten työmarkkina-asemaa yhdessä. Vuonna 2014 kotitalousaineistossa oli noin 52 000 henkilöä, jotka muodostivat 22 000 kotitaloutta. Työvoimatutkimuksen kotitalousosaa on kerätty nykymuotoisena vuodesta 2003, ja tiedot ovat julkaistavissa pääsääntöisesti vuodesta 2004 lähtien.

Tutkimuksen tietosisältö vaihtelee eri tutkimuskerroilla. Ensimmäisellä tutkimuskerralla kysytään tarkemmin joitakin perustietoja, joiden ennallaan pysyminen tarkistetaan seuraavilla tutkimuskerroilla. Viimeisellä eli viidennellä tutkimuskerralla tietosisältö on laajempi, kun mukana on kotitalousosa ja vuosittain eri aiheesta tehtävä ad hoc -osa sekä joitain lisäkysymyksiä päätyöhön liittyen.

Tilastokeskuksen haastattelijat keräävät tiedot tietokoneavusteisilla puhelinhaastatteluilla. Vuonna 2015 työvoimatutkimuksessa haastateltiin noin 103 000 henkilöä. Tutkimuksen vastausosuus oli keskimäärin 71 prosenttia.

Otoksesta saadut tulokset painotetaan vastaamaan koko 15–74-vuotiaasta väestöä. Vastauskadon vaikutuksia tuloksiin korjataan käyttämällä niin kutsuttua painojen kalibrointia, jossa painotuksella tuotetaan oikeat väestöjakaumat alueen, sukupuolen ja iän mukaan. Aputietona käytetään lisäksi työ- ja elinkeinoministeriön työnhakijarekisterin tietoja.

Työvoimatutkimuksen luvut, kuten kaikki otostutkimuksilla saadut luvut ovat niin kutsuttuja estimaatteja. **Estimaatti** on matemaattisella menettelyllä (estimoinnilla) otoshavainnot käyttäen saatu arvio perusjoukon

ominaisuudesta. Esimerkiksi tietyn kuukauden julkaistu työttömien lukumäärä on tällaisella menettelyllä saatu Suomen 15–74-vuotiaiden työttömien lukumäärää koskeva arvio eli estimaatti.

Neljännesvuosi- ja vuosiestimaatit ovat kuukausiestimaattien keskiarvoja. Työpäivät ja tehdyt työtunnit estimoidaan kyseisen kuukauden kalenteripäivien lukumäärän mukaan. Työpäivien ja tehtyjen työtuntien neljännesvuosi- ja vuosiestimaatit ovat kuukausiestimaattien summia.

Vuoden 2015 tammikuun aineistossa pienelle määrälle haastateltavia (204 tapausta) jouduttiin tietoa haastateltavan valmiudesta ottaa työtä vastaan paikkaamaan menetelmällisesti teknisen ongelman takia. Tämä tehtiin paikkaamalla tieto saman henkilön aikaisemmista tiedoista, jos henkilön edellisessä haastattelussa puheena olevan kysymyslohkon tiedot olivat pysyneet aivan ennallaan muiden kysymysten suhteen tai mikäli tämä ei ollut mahdollista, tilastollisella mallilla. Paikkaaminen voi aiheuttaa pienehköä mittausvirhettä, jonka suuruudeksi on arvioitu $\pm 0,2$ prosenttiyksikköä työttömyysasteessa.

Työvoimatutkimuksen työllisyys- ja työttömyysluvut vaihtelevat suhteellisen säännöllisesti vuoden eri kuukausina. Työvoimatutkimuksesta julkaistaan myös niin kutsuttuja trendejä, joista on poistettu vuodesta toiseen samantyyppisenä toistuva vaihtelu. Pitkän aikavälin kehityksen suunta sekä suhdannevaihtelu ovat paremmin havaittavissa trendistä kuin tasoittamattomista kuukausiluvuista. Käytetystä menetelmästä johtuen trendin viimeisimmät luvut muuttuvat jonkin verran, kun seuraavan kuukauden tiedot liitetään mukaan aikasarjaan. Tämä trendien ennakkollinen luonne on syytä ottaa huomioon luvuista päätelmiä tehtäessä. Aikasarjojen trendikomponentit on laskettu kesäkuusta 2007 alkaen EU:n tilastoviraston Eurostatin suosittelemalla Tramo/Seats -menetelmällä. Trendistä ja sen käytön rajoituksista on kerrottu tarkemmin osoitteessa: <http://tilastokeskus.fi/til/tyti/men.html>.

3. Tietojen oikeellisuus ja tarkkuus

Työvoimatutkimuksen lukujen luotettavuuteen vaikuttavat vastauskato (ks. edellä), mittausvirheet sekä otannasta aiheutuva satunnaisvaihtelu.

Mittausvirheitä syntyy muun muassa siitä, että kysymykset voidaan ymmärtää ja tulkita eri tavoilla, vastaaja ei muista tai ei halua kertoa joitain tietoja tai vastausten kirjaamisessa tapahtuu virheitä. Mittausvirheitä pyritään vähentämään kehittämällä ja testaamalla haastattelukysymyksiä, haastatteluohjeita, käyttöliittymää sekä kouluttamalla haastattelijoita.

Otannasta aiheutuvalla satunnaisvaihtelulla tarkoitetaan sitä, että eri otoksista lasketut luvut poikkeaisivat jonkin verran toisistaan. Arvioitaessa karkeasti otannasta aiheutuvan satunnaisvaihtelun suuruutta erilaisissa tilanteissa on pääperiaatteena, että **lukuihin sisältyy sitä vähemmän otannasta aiheutuvaa epävarmuutta, 1) mitä suuremman otoksen pohjalta luvut on laskettu ja 2) mitä suurempaa väestöryhmää luvut kuvaavat**. Esimerkiksi neljännesvuotta koskevat luvut ovat tarkempia kuin samaa asiaa koskevat kuukausiluvut, koska neljännesvuositiedot on saatu haastattelemalla kolminkertainen määrä henkilöitä verrattuna kuukausitietoihin. Koko vuotta koskevat luvut ovat kaikkein tarkimpia. Jälkimmäinen periaate tarkoittaa sitä, että samankokoisella otoksella saadut työllisten ja työttömien lukumäärää koskevat luvut eli estimaatit ovat sitä tarkempia, mitä suurempaa osaryhmää ne koskevat. Tarkasteltavan osaryhmän pienentyessä otannasta aiheutuvan satunnaisvaihtelun osuus kasvaa. Tämän vuoksi esimerkiksi työttömien lukumäärät eri ikäryhmissä tai eri alueilla eivät ole yhtä luotettavia kuin kaikkien työttömien lukumäärä.

Otannasta aiheutuvaa epätarkkuutta arvioidaan estimaatin **keskivirheen** avulla. Keskivirheen suuruuteen vaikuttavat sekä otoksen koko että tarkastelun kohteena olevan ominaisuuden vaihtelu eli muuttujan varianssi. Keskivirheen avulla voidaan laskea estimaatin **luottamusväli**, jolla haettu perusjoukon arvo sijaitsee tietyllä todennäköisyydellä. Työvoimatutkimuksessa käytetty **95 prosentin luottamusväli on väli, jolla kiinnostuksen kohteena olevan ominaisuuden todellinen arvo sijaitsee 95 prosentin todennäköisyydellä**. Jos esimerkiksi tietyn kuukauden työttömien määrän estimaatti on 230 000 ja sen keskivirhe 7 700, on työttömien määrän 95 prosentin luottamusväli $230\,000 \pm 15\,100$ eli 214 900–245 100 henkeä. Estimaattiin lisättävä ja siitä vähennettävä osa saadaan kertomalla estimaatin keskivirhe 95 prosentin luottamusvälin kertoimella 1,96. Tämä osa kuvaa otannasta aiheutuvaa epävarmuutta ja sitä kutsutaan estimaatin **virhemarginaaliksi**.

Esimerkkejä työllisten ja työttömien lukumäärän tarkkuudesta osaryhmän koon mukaan

Satunnaisvaihtelun suuruusluokan havainnollistamiseksi esitetään seuraavissa taulukoissa 1–3 esimerkkejä erikokoisista työllisten ja työttömien lukumäärän estimaateista, niiden virhemarginaaleista ja muista luotettavuuden tunnusluvuista. Esimerkeissä esitetty satunnaisvaihtelun suuruusluokka on karkea arvio satunnaisvaihtelun ylärajasta, kun tarkastelun kohteena on **vastaavankokoinen työllisten tai työttömien lukumäärän estimaatti sukupuolen, iän tai alueen mukaan**. Esimerkiksi vastaavankokoisissa toimialan mukaisissa osaryhmissä virhemarginaalit ovat suurempia. Taulukon 1 esimerkit koskevat kuukausiestimaatteja. Taulukoissa 2–3 on vastaavat tiedot neljännesvuosi- ja vuosiestimaattien osalta.

Taulukko 1. Esimerkkejä eri kokoluokan kuukausiestimaattien tarkkuudesta: Työllisten ja työttömien lukumäärät sukupuolen, iän ja alueen mukaan.¹⁾

	Kuukausi-estimaatti	Kuukausiestimaatin virhemarginaalit (95 %:n luottamusväli)	Keskivirhe	Suhteellinen keskivirhe
	henkeä	henkeä	henkeä	%
Työlliset	2 400 000	± 27 800	14 200	0,6
	1 200 000	± 21 000	10 700	0,9
	600 000	± 15 300	7 800	1,3
	300 000	± 11 600	5 900	2,0
	100 000	± 6 700	3 400	3,4
	50 000	± 4 700	2 400	4,8
	10 000	± 2 900	1 500	15,0
Työttömät	230 000	± 15 100	7 700	3,3
	120 000	± 11 800	6 000	5,0
	90 000	± 10 800	5 500	6,1
	60 000	± 9 000	4 600	7,7
	30 000	± 6 900	3 500	11,7
	20 000	± 5 100	2 600	13,0
	10 000	± 3 700	1 900	19,0

1) Tietoja voi käyttää suuntaa-antavina arvioina vastaavankokoisten sukupuolen, iän ja alueen mukaisten työllisten tai työttömien lukumäärien tarkkuudesta.

Taulukosta 1 voidaan esimerkiksi nähdä, että jos osaryhmän työllisten kuukausiestimaatti on noin 300 000 henkeä, sijoittuu perusjoukon todellinen työllisten lukumäärä 95 prosentin todennäköisyydellä välille $300\,000 \pm 11\,600$ henkeä. Tämä luottamusvälin koko suhteessa estimaatin kokoon on selvästi suurempi kuin vastaava osuus taulukon ylimmän rivin suuren estimaatin kohdalla. 300 000 henkeä pienempien estimaattien luottamusvälit ovat suhteellisesti vielä suurempia.

Taulukoiden 1–3 tietojen keskinäinen vertailu havainnollistaa myös sitä, että vuosi- ja neljännesvuositiedot ovat kuukausitietoja tarkempia. Edellä tarkasteltua 300 000 hengen työllisten estimaattia vastaavan neljännesvuosiestimaatin 95 prosentin luottamusväli, $300\,000 \pm 6\,700$, henkeä (taulukko 2) on kuukausiestimaatin luottamusväliä selvästi pienempi. Vuosiestimaatit ovat vielä neljännesvuosiestimaatteja tarkempia (taulukko 3). Tämä tarkkuuden ero ei ole kuitenkaan yhtä suuri kuin vastaava ero kuukausi- ja neljännesvuositietojen välillä.

Taulukko 2. Esimerkkejä eri kokoluokan neljännesvuosiestimaattien tarkkuudesta: Työllisten ja työttömien lukumäärät sukupuolen, iän ja alueen mukaan.¹⁾

	Neljännes- vuosiestimaatti	Neljännes- vuosiestimaatin virhemarginaalit (95 %:n luottamusväli)	Keskivirhe	Suhteellinen keskivirhe
	henkeä	henkeä	henkeä	%
Työlliset	2 400 000	± 16 100	8 200	0,3
	1 200 000	± 12 500	6 400	0,5
	600 000	± 8 800	4 500	0,8
	300 000	± 6 700	3 400	1,1
	100 000	± 4 700	2 400	2,4
	50 000	± 3 900	2 000	4,0
	10 000	± 2 000	1 000	10,0
Työttömät	230 000	± 8 800	4 500	2,0
	120 000	± 6 900	3 500	2,9
	90 000	± 6 100	3 100	3,4
	60 000	± 5 100	2 600	4,3
	30 000	± 3 500	1 800	6,0
	20 000	± 3 100	1 600	8,0
	10 000	± 2 400	1 200	12,0

1) Tietoja voi käyttää suuntaa-antavina arvioina vastaavankokoisten sukupuolen, iän ja alueen mukaisten työllisten tai työttömien lukumäärien tarkkuudesta.

Taulukko 3. Esimerkkejä eri kokoluokan vuosiestimaattien tarkkuudesta: Työllisten ja työttömien lukumäärät sukupuolen, iän ja alueen mukaan.¹⁾

	Vuosi- estimaatti	Vuosiestimaatin virhemarginaalit (95 %:n luottamusväli)	Keskivirhe	Suhteellinen keskivirhe
	henkeä	henkeä	henkeä	%
Työlliset	2 400 000	± 15 700	8 000	0,3
	1 200 000	± 11 400	5 800	0,5
	600 000	± 7 800	4 000	0,7
	300 000	± 6 100	3 100	1,0
	100 000	± 3 300	1 700	1,7
	50 000	± 2 500	1 300	2,6
	10 000	± 800	400	4,0
Työttömät	230 000	± 7 100	3 600	1,6
	120 000	± 5 700	2 900	2,4
	90 000	± 4 500	2 300	2,6
	60 000	± 3 500	1 800	3,0
	30 000	± 2 400	1 200	4,0
	20 000	± 2 000	1 000	5,0
	10 000	± 1 600	800	8,0

1) Tietoja voi käyttää suuntaa-antavina arvioina vastaavankokoisten sukupuolen, iän ja alueen mukaisten työllisten tai työttömien lukumäärien tarkkuudesta.

Estimoinnin luotettavuuden tilastotieteellinen kuvaus

Työvoimatutkimuksen estimointimenetelmä perustuu painojen kalibrointiin, jossa alkuperäisiä otosasetelmasta laskettuja otospainoja muokataan regressiomallin avulla siten, että halutut väestöjakaumat saadaan oikeiksi.

Estimaattien tarkkuutta arvioidaan niiden keskivirheen avulla. **Keskivirhe** (otosvarianssin neliöjuuri) ilmaisee sen, kuinka tiiviisti havainnoista estimoitu parametrin arvo on keskittynyt mitattavan perusjoukon parametrin ympärille. Keskivirheen suuruuteen vaikuttavat otosasetelma, havaintojen lukumäärä tarkasteltavassa kokonais- tai osajoukossa, tutkimusmuuttujan jakaumasta aiheutuva vaihtelu sekä laskentakaavan ominaisuudet.

Keskivirheestä johdettavia havaintojen luotettavuuden tunnuslukuja ovat luottamusväli ja suhteellinen keskivirhe. **Luottamusväli** kuvaa sitä, kuinka laajalla alueella perusjoukon todellinen parametrin arvo on suhteessa otoksesta laskettuun estimaattiin. Luottamusväliä laskettaessa kiinnitetään haluttu riskitaso. Työvoimatutkimuksessa käytetty 5 prosentin riskitaso tarkoittaa sitä, että jos otosten ottamista toistettaisiin, parametrin todellinen arvo osuisi 95 tapauksessa sadasta luottamusvälin sisään ja jäisi 5 tapauksessa sadasta sen ulkopuolelle.

Suhteellinen keskivirhe (variaatiokerroin) on keskivirheen prosenttiosuus estimaatista. Keskivirheen suhteuttaminen estimaatin kokoon poistaa muuttujan mittakaavasta aiheutuvan vaikutuksen. Tämän ansiosta eri muuttujien suhteellisen keskivirheen arvoja tai saman muuttujan keskivirheen arvoja eri osajoukoissa on helppo verrata keskenään.

Työvoimatutkimuksen kuukausi- ja neljännesvuositiedoille käytetään keskivirheen estimaattorina yleistetyn regressioestimaattorin (GREG) varianssiestimaattoria. Vuosiestimaattien tilastolliseen tarkkuuteen ja sen arviointiin vaikuttaa se, että työvoimatutkimuksen otos vaihtuu vuoden kuluessa asteittain. Peräkkäisinä vuosineljänneksinä 60 prosenttia haastateltavista on samoja. Vuoden aikana 90 prosenttia haastatteluista koskee henkilöitä, joita on haastateltu vähintään kaksi kertaa. Samojen henkilöiden vuoden aikana eri haastattelussa antamat vastaukset korreloivat keskenään, jos henkilön työmarkkina-asema ei muutu haastattelukertojen välillä. Tämän vastausten keskinäisen riippuvuuden huomioon ottamiseksi käytetään työvoimatutkimuksessa vuosiestimaattien keskivirheiden arviointiin 1-asteisen ryväsotannan approksimaatiota, jossa useamman kerran vuoden aikana haastatelluille lasketaan rypään sisäinen varianssi. Rypäät muodostetaan haastateltavan henkilön perusteella. Rypään sisäinen varianssi on nolla, mikäli haastateltavan työmarkkina-asema ei muutu vuoden aikana eri haastattelukertojen välillä.

Esimerkiksi työttömien 230 000 hengen vuosiestimaatin keskivirheeksi saadaan käytetyllä menetelmällä 3 600 henkeä ja luottamusväliksi $230\,000 \pm 7\,100$ henkeä. Jos vuosiestimaatin pohjana olevat haastattelut olisivat koskeneet kaikki eri henkilöitä, olisi työttömien vuosiestimaatin keskivirhe ollut 2 300 ja luottamusväli $230\,000 \pm 4\,500$ henkeä. Samojen henkilöiden haastatteleminen uudelleen eri vuosineljänneksillä selittää sen, että työvoimatutkimuksen vuositietojen ja neljännesvuositietojen tarkkuuden ero ei ole niin suuri kuin tehtyjen haastattelujen lukumäärän perusteella voisi olettaa.

4. Julkaistujen tietojen ajantasaisuus ja oikea-aikaisuus

Työvoimatutkimuksen tuloksia julkaistaan kuukausittain, neljännesvuosittain ja vuosittain. Neljännesvuosi- ja vuositulokset ovat kuukausitulosten keskiarvoja eli ne kuvaavat tilannetta ko. tutkimusjakson ”keskimääräisellä” viikolla. Työpanosta koskevat tiedot ovat jaksojen tulosten summia. Julkaistavat tiedot ovat lopullisia. Ainoastaan kausitasoitus muuttaa hieman viimeisimpiä kausitasoitettuja kuukausituloksia. Kuukausitiedot julkaistaan noin kolmen viikon kuluttua tutkimuskuukauden päättymisestä. Neljännesvuositiedot julkaistaan samanaikaisesti kunkin vuosineljänneksen viimeisen kuukauden tietojen kanssa. Neljännesvuositiedot ovat tilastollisesti kuukausitietoja luotettavampia ja sisältävät yksityiskohtaisempia tietoja, muun muassa työllisyys- ja työpanostiedot toimialoitain sekä tarkempia alueittaisia tietoja. Yksityiskohtaisimmat tulokset julkaistaan vuositilastossa. EU:n tilastovirastolle, Eurostatille, toimitetaan neljännesvuosittain aineisto, josta laaditaan EU:n jäsenmaita koskevia tilastoja.

5. Tietojen saatavuus ja läpinäkyvyys/selkeys

Työvoimatutkimuksen tulokset julkaistaan Suomen virallisen tilaston Työmarkkinat -sarjassa. Keskeisimmät kuukausi- ja neljännesvuosi- ja vuositulokset julkistetaan määräpäivinä Internetissä työvoimatutkimuksen kotisivulla <http://tilastokeskus.fi/tyovoimatutkimus>. Kotisivun linkeistä löytyvät muun muassa tilaston kuvaus, käsitteet ja määritelmät sekä työvoimatutkimuksen maksuttomat tilastotietokantataulukot (StatFin). Tietoja on saatavissa internetin kautta myös Tilastokeskuksen maksullisesta aikasarjatietokannasta (ASTIKA). Eurostat julkaisee työvoimatutkimuksen neljännesvuosi- ja vuositietoja omilla internet-sivuillaan.

Työvoimatilaston vuosijulkaisu sisältää katsauksen kuluneeseen tilastovuoteen, keskeisten käsitteiden määritelmät, käytettyjen luokitusten kuvaukset, aikasarja- ja vuositaulukoita sekä tämän työvoimatutkimuksen laatuselosteen. Työvoimatutkimuksen tietoja julkaistaan lisäksi säännöllisesti Suomen tilastollisessa vuosikirjassa sekä Tilastokatsauksessa. Maksullisia erityisselvityksiä voi tiedustella työvoimatutkimuksen tietopalvelusta.

Työvoimatutkimuksen tietoja ei luovuteta tunnistettavassa muodossa Tilastokeskuksen ulkopuolelle (Tilastolaki 280/2004, Henkilötietolaki 523/1999). Aineiston luovuttaminen on mahdollista ainoastaan erillisen käyttöluopapäätöksen perusteella ja tunnistetiedot poistettuna tieteellistä tutkimusta ja tilastollisia selvityksiä varten. EU-työvoimatutkimusta varten muokatut aineistot toimitetaan EU:n tilastovirastolle ilman tunnistetietoja. Työvoimatutkimuksen tiedot suojataan Tilastokeskuksen tietosuojajohtajassa määritellyn suojausluokan mukaan. Rekisteriseloste on nähtävissä osoitteessa: http://www.stat.fi/meta/rekisteriselosteet/rekisteriseloste_tyovoimatutkimus.html.

Tietopalvelu tyovoimatutkimus@tilastokeskus.fi ja puh. 029 551 1000.

6. Tilastojen vertailukelpoisuus

Kuukausittainen työvoimatutkimus, aluksi nimellä työvoimatiedustelu, on ollut käynnissä vuodesta 1959 alkaen. Tänä aikana sen tietosisältöä, tiedonkeruutapoja ja menetelmiä on kehitetty useaan otteeseen. Keskeisimmistä tiedoista on vertailukelpoinen aikasarja vuodesta 1989 asti.

Alkuun tietosisällöltään melko suppean tutkimuksen tiedot kerättiin postikyselynä. Vuonna 1976 tietosisältö laajeni ja menetelmää uudistettiin. Vuosina 1977–1993 tutkimus koostui kuukausitiedustelusta sekä sitä täydentävästä erillisestä puhelimitse tehdystä vuosihaastattelusta. Kuukausitiedustelun tiedonkeruu muutettiin vuonna 1983 postikyselystä puhelinhaastatteluksi, minkä ansiosta vastauskato pieneni noin 30 prosentista 4 prosenttiin.

Suomen liityttyä Euroopan unioniin työvoimatutkimus harmonisoitiin Euroopan unionin yhteiseen työvoimatutkimukseen. Aluksi vuosina 1995–1998 EU-työvoimatutkimuksen tiedot kerättiin erillisenä haastattelututkimuksena keväisin maaliskuu–toukokuussa. Kuukausitutkimus uudistettiin asteittain vastaamaan EU-työvoimatutkimusta. Vuonna 1997 kuukausitutkimuksen sisältö laajentui, tiedonkeruu muuttui tietokoneavusteiseksi puhelinhaastatteluksi (CATI) sekä käsitteet ja määritelmät yhdenmukaistettiin vastaamaan entistä paremmin Euroopan unionin ja YK:n työjärjestön ILO:n ohjeita ja suosituksia. Työttömän määritelmää tarkistettiin vielä toukokuussa 1998 ja julkaistut aikasarjat korjattiin vuodesta 1989 alkaen taannehtivasti uudistettujen määritelmien mukaisiksi.

Huhtikuussa 1999 työvoimatutkimuksen tietosisältö laajeni edelleen, kun kuukausitutkimus ja EU-työvoimatutkimus yhdistyivät yhdeksi jatkuvaksi työvoimatutkimukseksi. Vuoden 2000 alusta siirryttiin jatkuvaan tutkimusviikkoon, kun aiemmin kunkin kuukauden tiedot kerättiin yhdeltä tutkimusviikolta. Jatkuvaan tutkimusviikkoon siirtyminen vaikutti työpäivä- ja työtuntitietoihin, minkä vuoksi ne eivät ole vuodesta 2000 eteenpäin täysin vertailukelpoisia aiempiin tietoihin. Vuodesta 2003 alkaen tutkimuksen tietosisältö laajeni osaotokselta kerättävällä kotitalousosalla. Vuonna 2008 otettiin käyttöön uusi tiedonkeruulomake: tutkimuksen tietosisältö muuttui hieman ja osa tiedoista siirryttiin keräämään osaotokselta, jolta kerättyjä tietoja käytetään vain vuositietoina.

7. Selkeys ja eheys/yhtenäisyys

Työvoimatutkimuksen lisäksi työmarkkinoihin liittyviä Tilastokeskuksen tilastoja ovat avointen työpaikkojen tilasto, työolotutkimus, työtaistelutilasto, työtapaturmatilasto sekä työssäkäyntitilasto.

Näistä työssäkäyntitilasto tuottaa tietoja väestön toiminnasta suhteessa työmarkkinoihin. Sen tiedot poikkeavat tiedonkeruutavasta sekä työllisten ja työttömien määrittelystä johtuen jonkin verran työvoimatutkimuksen tiedoista. Työssäkäyntitilasto on eri viranomaisten rekisteritietoihin pohjautuva kokonaisaineisto. Työssäkäyntitilaston tiedot henkilön toiminnasta koskevat pääosin vuoden viimeistä viikkoa. Tilaston tiedot työttömyydestä perustuvat työ- ja elinkeinoministeriön työnhakijarekisteriin. Tilaston valmistuminen kestää runsaan 1 1/2 vuotta, ennakkotietojen valmistuminen noin vuoden. Koska työssäkäyntitilasto on kokonaisaineisto, tarjoaa se työvoimatutkimusta paremmin aluetietoja (myös kuntakohtaisia) sekä tietoja pienistä väestöryhmistä, esimerkiksi pienistä toimialoista ja ammattialoista. Hallinnollisiin rekistereihin perustuvan työssäkäyntitilaston käsitteet eivät ole kansainvälisesti vertailukelpoisia.

Työvoimatutkimuksen tietoja käytetään Tilastokeskuksen kansantalouden tilinpidossa. Muun muassa tämän vuoksi työvoimatutkimuksen keskeisten käsitteiden, kuten väestö, työllisyys ja työtunnit, määrittelemisessä noudatetaan mahdollisimman pitkälle kansantalouden tilinpidon suosituksia (YK:n System of National Accounts, SNA ja European System of Accounts, ESA). Työvoimatutkimuksessa julkisen sektorin määrittely poikkeaa jonkin verran kansantalouden tilinpidon sektoriluokittelusta. Asevelvolliset luokitellaan kansantalouden tilinpidossa ILO:n suosituksen mukaan työllisiksi, kun taas työvoimatutkimuksessa asevelvolliset ovat työvoiman ulkopuolella.

Euroopan unionin tilastoviraston, Eurostatin, julkaisemat Suomen työvoimatutkimuksen tulokset eroavat Suomessa julkaistuista siten, että asevelvolliset eivät ole lainkaan mukana Eurostatin tiedoissa. Useimmissa EU-maissa asevelvolliset eivät kuulu työvoimatutkimuksen kohdejoukkoon eli yksityisissä kotitalouksissa asuvaan väestöön. Tämä aiheuttaa eroja etenkin 15–24-vuotiaita koskeviin tuloksiin. Suomen julkaisemissa luvuissa asevelvollisuutta suorittavat ovat mukana työvoiman ulkopuolisessa väestössä. Joissain tapauksissa eroja voi tulla siitä, että Eurostatin luvuissa on mukana koko yksityisissä kotitalouksissa asuva väestö iästä riippumatta ja Suomessa 15–74-vuotias väestö.

Myös työ- ja elinkeinoministeriö julkaisee tietoja työttömistä työnhakijoista. Työ- ja elinkeinoministeriön tiedot perustuvat rekisteripohjaiseen työnvälitystilastoon, joka kuvaa kuukauden viimeistä arkipäivää. Työnvälitystilaston työttömyyden määrittely perustuu lainsäädäntöön ja hallinnollisiin määräyksiin, minkä vuoksi tilastotiedot eivät ole kansainvälisesti vertailukelpoisia. Työnvälitystilastossa työttömältä ei edellytetä yhtä aktiivista työnhakua kuin työvoimatutkimuksessa. Myös opiskelijoiden hyväksymisessä työttömiksi on eroja. Tietoja tilastojen välisistä eroista on selitetty tarkemmin osoitteessa: http://tilastokeskus.fi/til/tyti/tyti_2015-04-28_men_001.html.

Lisätietoja

Joanna Viinikka 029 551 3796

Kirsi Toivonen 029 551 3535

Vastaava tilastojohtaja:
Jari Tarkoma

tyovoimatutkimus@tilastokeskus.fi

www.tilastokeskus.fi

Lähde: Työvoimatutkimus 2016, maaliskuu. Tilastokeskus

Asiakaspalaute: www.tilastokeskus.fi/palaute

Tietopalvelu ja viestintä, Tilastokeskus
puh. 029 551 2220
www.tilastokeskus.fi

Julkaisutilaukset, Edita Publishing Oy
puh. 020 450 05
asiakaspalvelu.publishing@edita.fi
www.editapublishing.fi

ISSN 1796-0479
= Suomen virallinen tilasto
ISSN 1798-7830 (pdf)