

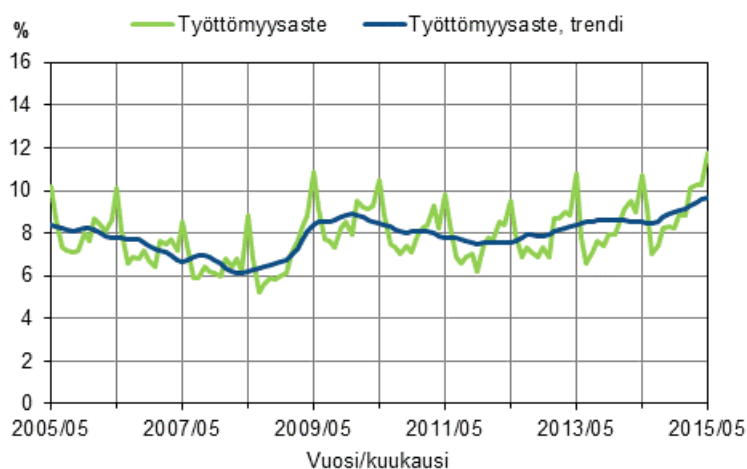
# Työvoimatutkimus

2015, toukokuu

## Toukokuun työttömyysaste 11,8 prosenttia

Tilastokeskuksen työvoimatutkimuksen mukaan työttömiä oli vuoden 2015 toukokuussa 324 000, mikä oli 28 000 enemmän kuin vuosi sitten. Työttömyysaste oli 11,8 prosenttia, kun se edellisvuoden toukokuussa oli 10,7 prosenttia. Työllisiä oli 27 000 vähemmän kuin edellisvuoden toukokuussa. Työvoiman ulkopuolella olevia oli 4 000 enemmän kuin vuotta aiemmin.

### Työttömyysaste ja työttömyysasteen trendi 2005/05–2015/05, 15–74-vuotiaat



**Työllisiä** oli vuoden 2015 toukokuussa 2 433 000 (virhemarginaali  $\pm 33$  000), mikä oli 27 000 vähemmän kuin vuotta aiemmin. Työllisiä miehiä oli 1 800 000 ja naisia 900 000 vähemmän kuin vuoden 2014 toukokuussa.

**Työllisyysaste** eli työllisten osuus 15–64-vuotiaista oli toukokuussa 68,0 prosenttia, mikä oli 0,8 prosenttiyksikköä vähemmän kuin vuotta aiemmin. Miesten työllisyysaste laski 0,9 prosenttiyksikköä 68,3 prosenttiin ja naisten työllisyysaste laski 0,7 prosenttiyksikköä 67,8 prosenttiin. Työllisyysasteen kausi- ja satunnaisvaihtelusta tasoitettu trendi oli 67,9 prosenttia.

**Työttömiä** oli Tilastokeskuksen työvoimatutkimuksen mukaan vuoden 2015 toukokuussa 324 000 (virhemarginaali  $\pm 22$  000), mikä oli 28 000 enemmän kuin vuotta aiemmin. Työttömiä miehiä oli 168 000

ja naisia 156 000 henkeä. Työttömien naisten määrä kasvoi 28 000 hengellä, kun taas työttömien miesten määrä pysyi ennallaan edellisvuoden toukokuuhun verrattuna.

**Työttömyysaste** oli toukokuussa 11,8 prosenttia eli 1,0 prosenttiyksikköä suurempi kuin vuotta aiemmin. Miesten työttömyysaste oli 11,9 ja naisten 11,6 prosenttia. Työttömyysasteen trendi oli 9,7 prosenttia.

**15–24-vuotiaita nuoria** oli toukokuussa yhteensä 645 000. Heistä työllisiä oli 263 000 ja työttömiä 150 000. Nuorten työvoima (työlliset ja työttömät) oli näin ollen 412 000. Nuorten 15–24-vuotiaiden työttömyysaste, eli työttömien osuus työvoimasta, oli toukokuussa 36,3 prosenttia, mikä oli 5,4 prosenttiyksikköä suurempi kuin vuotta aiemmin. Nuorten työttömyysasteen trendi oli 23,1 prosenttia. 15–24-vuotiaiden nuorten työttömien osuus samanikäisestä väestöstä oli 23,2 prosenttia.

**Työvoiman ulkopuolella olevia** oli vuoden 2015 toukokuussa 1 341 000 henkeä eli 4 000 henkeä enemmän kuin vuotta aiemmin. Työvoiman ulkopuolella olevista oli [piilotyöttömiä](#) 136 000, mikä oli 14 000 enemmän vuoden 2014 toukokuuhun verrattuna.

Toukokuussa työvoimatutkimuksen työttömien määrä on tavallisesti vuoden muita kuukausia korkeampi. Kesätöitä hakevat ja opintojaan päättävät nuoret hakeutuvat samanaikaisesti työmarkkinoille, mikä hetkellisesti nostaa työttömien määrää ja työttömyysastetta. Toukokuussa kuukausiestimaatteja paremman kuvan työttömyyden tasosta antaa kausi- ja satunnaisvaihtelusta puhdistettu trendi.

#### **Työllisyyden muutokset 2014/05–2015/05 Tilastokeskuksen työvoimatutkimuksen mukaan, 15–74-vuotiaat**

	Vuosi/Kuukausi		Muutos
	2014/05	2015/05	2014/05 - 2015/05
	1000 henkeä		Prosenttia, %
Väestö yhteensä	4 094	4 099	0,1
Työvoima yhteensä	2 756	2 758	0,0
Työlliset	2 460	2 433	-1,1
– palkansaajat	2 137	2 098	-1,8
– yrittäjät ja yrittäjäperheenjäsenet	324	335	3,7
Työttömät	296	324	9,5
Työvoiman ulkopuolella olevat	1 337	1 341	0,3
– piilotyöttömät	122	136	11,7
	Prosenttia, %		Prosenttiyksikköä
Työllisyysaste, 15–64-vuotiaat	68,9	68,0	-0,8
Työttömyysaste	10,7	11,8	1,0
Työvoimaosuus	67,3	67,3	-0,1

Muutos-sarake laskettu pyöristämättömistä luvuista.  
Tiedot ovat ILO/EU -määritelmän mukaisia.

#### **Työ- ja elinkeinoministeriön työnvälitystilaston tiedot**

**Työ- ja elinkeinotoimistoissa** oli toukokuun 2015 lopussa kaikkiaan 330 000 työnvälityksen säädösten mukaisesti työttömäksi työnhakijaksi tilastoitua. Työttömien työnhakijoiden määrä oli 27 000 suurempi kuin edellisen vuoden toukokuussa.

Työttömien työnhakijoiden määrä nousi toukokuussa edellisen vuoden vastaavasta ajankohdasta kaikkien muiden elinkeino-, liikenne- ja ympäristökeskusten (ELY) alueella paitsi Kainuussa (-0,4 %); eniten Uudellamaalla (15 %), Etelä-Pohjanmaalla (11 %), Satakunnassa (10 %), Etelä-Savossa (10 %), Pohjois-Savossa (10 %) ja Pohjanmaalla (10 %). Toukokuun lopussa työ- ja elinkeinotoimistoihin ilmoittautuneita kokoaikaisesti lomautettuja oli 23 000, mikä oli 2 000 enemmän kuin vuosi sitten.

Aktivointiasteeseen laskettavissa palveluissa oli toukokuun lopussa yhteensä 125 000 henkilöä, mikä oli 2 000 vähemmän kuin edellisen vuoden toukokuussa. Palveluiden piirissä oli 4,5 prosenttia työvoimasta.

Työttöminä työnhakijoina työ- ja elinkeinotoimistoissa oli 40 000 alle 25-vuotiasta työtöntä. Heidän määränsä oli 2 000 suurempi kuin edellisen vuoden toukokuussa. Työ- ja elinkeinotoimistoihin ilmoitettiin toukokuussa 39 000 uutta avointa työpaikkaa eli 3 000 enemmän kuin edellisen vuoden toukokuussa.

#### Muutokset 2014/05–2015/05 työ- ja elinkeinoministeriön työnvälitystilaston mukaan

	Vuosi/Kuukausi		Muutos
	2014/05	2015/05	2014/05 - 2015/05
	1000 henkeä		Prosenttia, %
<b>Työttömät työnhakijat<sup>1)</sup></b>	302	330	9,1
– yli vuoden työttömänä olleet	87	105	21,0
<b>Palveluissa yhteensä</b>	127	125	–1,8
– työllistetyt	40	32	–19,1
– työvoimakoulutuksessa, valmennuksessa	29	25	–13,6
– työ- ja koulutuskokeilussa	12	13	2,6
– vuorotteluvapaasijaisena, kuntouttavassa työtoiminnassa, omaehtoisessa opiskelussa työttömyysetuudella	45	54	19,7
<b>Uudet avoimet työpaikat työ- ja elinkeinotoimistoissa</b>	36	39	8,1

Muutos-sarake laskettu pyöristämättömistä luvuista.

1) Vuoden 2013 alusta voimaan tullut lakimuutos sekä 1.7. tapahtunut lomautusmenettelyn muutos lisäävät jonkin verran työttömien työnhakijoiden lukumäärää.

Linkit: [Lakimuutos 1.1.2013](#)

[Lomautusmenettelyn muutos 1.7.2013](#)

Työ- ja elinkeinoministeriön yhteystiedot:

Petri Syvänen puh. 029 504 8050, <http://www.temtyollisyyskatsaus.fi>

#### Linkit

[Työvoimatutkimuksen tietokantataulukot](#)

[Kausitasoitettusta trendistä](#)

Lukujen tarkkuudesta ja virhemarginaaleista kerrotaan työvoimatutkimuksen [laatuselosteessa](#)

[Tilastokeskuksen ja työ- ja elinkeinoministeriön työttömyystilastojen vertailu](#)

[Tuoreimmat EU:n julkaisemat kausitasoitettut työttömyysluvut](#) (englanniksi) löytyvät Eurostatin kotisivulta <http://ec.europa.eu/eurostat>

[Avoimet työpaikat](#)

[Tuoreimmat EU:n julkaisemat tiedot avoimista työpaikoista](#) (englanniksi) löytyvät Eurostatin kotisivulta <http://ec.europa.eu/eurostat>

# Sisällys

## Taulukot

### Liitetaulukot 2015, toukokuu

Liitetaulukko 1. Työvoimatutkimuksen keskeisimmät tunnusluvut sukupuolen mukaan 2014/05 - 2015/05 .....	5
Liitetaulukko 2. Väestö työmarkkina-aseman ja sukupuolen mukaan 2014/05 - 2015/05, 15-74-vuotiaat.....	5
Liitetaulukko 3. Väestö sukupuolen ja iän mukaan 2014/05 - 2015/05.....	6
Liitetaulukko 4. Työvoima sukupuolen ja iän mukaan 2014/05 - 2015/05.....	7
Liitetaulukko 5. Työvoimaosuudet sukupuolen ja iän mukaan 2014/05 - 2015/05.....	8
Liitetaulukko 6. Työlliset sukupuolen ja iän mukaan 2014/05 - 2015/05.....	9
Liitetaulukko 7. Työllisyysasteet sukupuolen ja iän mukaan 2014/05 - 2015/05.....	10
Liitetaulukko 8. Työlliset ammattiaseman mukaan 2014/05 - 2015/05, 15-74-vuotiaat.....	10
Liitetaulukko 9. Työlliset työnantajasektorin mukaan 2014/05 - 2015/05, 15-74-vuotiaat.....	11
Liitetaulukko 10. Työlliset aluehallintovirastojen (AVI) mukaan 2014/05 - 2015/05, 15-74-vuotiaat.....	11
Liitetaulukko 11. Osa-aikatyölliset sukupuolen mukaan 2014/05 - 2015/05, 15-74-vuotiaat.....	11
Liitetaulukko 12. Osa-aikatyöllisten osuus kaikista työllisistä sukupuolen mukaan 2014/05 - 2015/05, 15-74-vuotiaat, %.....	11
Liitetaulukko 13. Palkansaajat työsuhteen tyypin mukaan 2014/05 - 2015/05, 15-74-vuotiaat.....	12
Liitetaulukko 14. Palkansaajat työsuhteen tyypin mukaan 2014/05 - 2015/05, 15-74-vuotiaat, %.....	12
Liitetaulukko 15. Työttömät sukupuolen ja iän mukaan 2014/05 - 2015/05.....	13
Liitetaulukko 16. Työttömyysasteet sukupuolen ja iän mukaan 2014/05 - 2015/05.....	14
Liitetaulukko 17. Työttömyysasteet aluehallintovirastojen (AVI) mukaan 2014/05 - 2015/05, 15-74-vuotiaat.....	14
Liitetaulukko 18. Kausi- ja satunnaisvaihtelusta tasoitetut sarjat 2015/05.....	15

## Kuviot

### Liitekuviot 2015, toukokuu

Liitekuvio 1. Työllisyysaste ja työllisyysasteen trendi 2005/05–2015/05, 15–64-vuotiaat.....	16
Liitekuvio 2. Työttömyysaste ja työttömyysasteen trendi 2005/05–2015/05, 15–74-vuotiaat.....	16
Liitekuvio 3. Työllisyysaste ja työllisyysasteen trendi 1989/01–2015/05, 15–64-vuotiaat.....	17
Liitekuvio 4. Työttömyysaste ja työttömyysasteen trendi 1989/01–2015/05, 15–74-vuotiaat.....	17
Laatuseloste: Työvoimatutkimus.....	18

# Liitetaulukot 2015, toukokuu

**Liitetaulukko 1. Työvoimatutkimuksen keskeisimmät tunnusluvut sukupuolen mukaan 2014/05 - 2015/05**

Tunnusluku		Vuosi/Kuukausi		Muutos
		2014/05	2015/05	2014/05 - 2015/05
		Prosenttia, %	Prosenttia, %	Prosenttiyksikköä
Sukupuoli	Sukupuoli			
Työllisyysaste, 15-64-vuotiaat	Sukupuolet yhteensä	68,9	68,0	-0,8
	Miehet	69,2	68,3	-0,9
	Naiset	68,5	67,8	-0,7
Työttömyysaste, 15-74-vuotiaat	Sukupuolet yhteensä	10,7	11,8	1,0
	Miehet	11,8	11,9	0,1
	Naiset	9,6	11,6	2,0
Työvoimaosuus, 15-74-vuotiaat	Sukupuolet yhteensä	67,3	67,3	-0,1
	Miehet	69,5	68,5	-1,0
	Naiset	65,2	66,1	0,9

**Liitetaulukko 2. Väestö työmarkkina-aseman ja sukupuolen mukaan 2014/05 - 2015/05, 15-74-vuotiaat**

Sukupuoli		Vuosi/Kuukausi		Muutos	Muutos
		2014/05	2015/05	2014/05 - 2015/05	2014/05 - 2015/05
		1000 henkeä	1000 henkeä	1000 henkeä	Prosenttia, %
Sukupuoli	Työmarkkina-asema				
Sukupuolet yhteensä	Väestö yhteensä	4 094	4 099	5	0,1
	Työvoima yhteensä	2 756	2 758	1	0,0
	- työlliset	2 460	2 433	-27	-1,1
	- työttömät	296	324	28	9,5
	Työvoiman ulkopuolella olevat	1 337	1 341	4	0,3
Miehet	Väestö yhteensä	2 051	2 055	4	0,2
	Työvoima yhteensä	1 425	1 407	-18	-1,3
	- työlliset	1 257	1 239	-18	-1,4
	- työttömät	168	168	0	0,0
	Työvoiman ulkopuolella olevat	626	648	22	3,5
Naiset	Väestö yhteensä	2 043	2 044	2	0,1
	Työvoima yhteensä	1 331	1 351	19	1,5
	- työlliset	1 203	1 194	-9	-0,7
	- työttömät	128	156	28	22,2
	Työvoiman ulkopuolella olevat	711	694	-18	-2,5

**Liitetaulukko 3. Väestö sukupuolen ja iän mukaan 2014/05 - 2015/05**

		Vuosi/Kuukausi		Muutos	
		2014/05	2015/05	2014/05 - 2015/05	2014/05 - 2015/05
		1000 henkeä	1000 henkeä	1000 henkeä	Prosenttia, %
Sukupuoli	Ikäluokka				
Sukupuolet yhteensä	15-74	4 094	4 099	5	0,1
	15-64	3 493	3 477	-16	-0,4
	15-24	652	645	-7	-1,1
	25-34	691	695	5	0,7
	35-44	656	660	4	0,6
	45-54	742	732	-10	-1,3
	55-64	751	744	-8	-1,0
	65-74	601	622	21	3,5
Miehet	15-74	2 051	2 055	4	0,2
	15-64	1 768	1 760	-8	-0,5
	15-24	334	330	-4	-1,3
	25-34	354	357	2	0,7
	35-44	336	338	2	0,6
	45-54	374	369	-5	-1,3
	55-64	370	366	-4	-1,1
	65-74	283	295	12	4,2
Naiset	15-74	2 043	2 044	2	0,1
	15-64	1 724	1 717	-7	-0,4
	15-24	318	315	-3	-0,9
	25-34	337	339	2	0,6
	35-44	320	322	2	0,6
	45-54	368	363	-5	-1,3
	55-64	382	378	-4	-1,0
	65-74	318	327	9	2,8

**Liitetaulukko 4. Työvoima sukupuolen ja iän mukaan 2014/05 - 2015/05**

		Vuosi/Kuukausi		Muutos	
		2014/05	2015/05	2014/05 - 2015/05	2014/05 - 2015/05
		1000 henkeä	1000 henkeä	1000 henkeä	Prosenttia, %
Sukupuoli	Ikäluokka				
Sukupuolet yhteensä	15-74	2 756	2 758	1	0,0
	15-64	2 700	2 689	-10	-0,4
	15-24	413	412	0	-0,1
	25-34	581	574	-6	-1,1
	35-44	577	575	-2	-0,4
	45-54	662	646	-16	-2,4
	55-64	467	482	15	3,2
	65-74	57	68	11	20,2
Miehet	15-74	1 425	1 407	-18	-1,3
	15-64	1 391	1 369	-22	-1,6
	15-24	201	199	-2	-1,1
	25-34	316	317	1	0,3
	35-44	309	304	-4	-1,4
	45-54	337	322	-15	-4,4
	55-64	229	227	-1	-0,6
	65-74	34	38	4	11,3
Naiset	15-74	1 331	1 351	19	1,5
	15-64	1 308	1 320	12	0,9
	15-24	212	214	2	0,9
	25-34	265	258	-7	-2,8
	35-44	268	270	2	0,8
	45-54	325	324	-1	-0,3
	55-64	239	255	16	6,8
	65-74	23	31	8	33,4

**Liitetaulukko 5. Työvoimaosuudet sukupuolen ja iän mukaan 2014/05 - 2015/05**

		Vuosi/Kuukausi		Muutos
		2014/05	2015/05	2014/05 - 2015/05
		Prosenttia, %	Prosenttia, %	Prosenttiyksikköä
Sukupuoli	Ikäluokka			
Sukupuolet yhteensä	15-74	67,3	67,3	-0,1
	15-64	77,3	77,4	0,1
	15-24	63,3	63,9	0,7
	25-34	84,1	82,6	-1,5
	35-44	87,9	87,0	-0,9
	45-54	89,2	88,2	-1,0
	55-64	62,2	64,8	2,6
	65-74	9,5	11,0	1,5
Miehet	15-74	69,5	68,5	-1,0
	15-64	78,7	77,8	-0,9
	15-24	60,1	60,2	0,1
	25-34	89,1	88,8	-0,3
	35-44	91,9	90,0	-1,9
	45-54	90,2	87,3	-2,9
	55-64	61,8	62,1	0,3
	65-74	12,0	12,8	0,8
Naiset	15-74	65,2	66,1	0,9
	15-64	75,9	76,9	1,0
	15-24	66,6	67,7	1,2
	25-34	78,8	76,1	-2,7
	35-44	83,7	83,9	0,2
	45-54	88,2	89,1	0,9
	55-64	62,5	67,5	4,9
	65-74	7,2	9,3	2,1



**Liitetaulukko 6. Työlliset sukupuolen ja iän mukaan 2014/05 - 2015/05**

		Vuosi/Kuukausi		Muutos	
		2014/05	2015/05	2014/05 - 2015/05	2014/05 - 2015/05
		1000 henkeä	1000 henkeä	1000 henkeä	Prosenttia, %
Sukupuoli	Ikäluokka				
Sukupuolet yhteensä	15-74	2 460	2 433	-27	-1,1
	15-64	2 405	2 366	-39	-1,6
	15-24	285	263	-22	-7,8
	25-34	524	517	-7	-1,4
	35-44	538	534	-4	-0,8
	45-54	618	606	-12	-2,0
	55-64	440	447	7	1,7
	65-74	56	67	12	21,4
Miehet	15-74	1 257	1 239	-18	-1,4
	15-64	1 224	1 202	-21	-1,8
	15-24	130	115	-15	-11,6
	25-34	284	286	2	0,8
	35-44	286	286	0	0,0
	45-54	310	301	-10	-3,1
	55-64	213	214	1	0,5
	65-74	34	37	3	10,2
Naiset	15-74	1 203	1 194	-9	-0,7
	15-64	1 181	1 164	-17	-1,5
	15-24	155	148	-7	-4,6
	25-34	240	230	-9	-4,0
	35-44	252	248	-4	-1,7
	45-54	308	305	-3	-0,9
	55-64	226	232	6	2,7
	65-74	22	31	8	38,6

**Liitetaulukko 7. Työllisyysasteet sukupuolen ja iän mukaan 2014/05 - 2015/05**

		Vuosi/Kuukausi		Muutos
		2014/05	2015/05	2014/05 - 2015/05
		Prosenttia, %	Prosenttia, %	Prosenttiyksikköä
Sukupuoli	Ikäluokka			
Sukupuolet yhteensä	15-74	60,1	59,4	-0,7
	15-64	68,9	68,0	-0,8
	15-24	43,7	40,7	-3,0
	25-34	75,9	74,3	-1,5
	35-44	82,0	80,8	-1,2
	45-54	83,3	82,7	-0,6
	55-64	58,5	60,1	1,6
	65-74	9,2	10,8	1,6
Miehet	15-74	61,3	60,3	-1,0
	15-64	69,2	68,3	-0,9
	15-24	38,9	34,8	-4,1
	25-34	80,3	80,3	0,1
	35-44	85,0	84,5	-0,5
	45-54	83,1	81,5	-1,6
	55-64	57,7	58,6	0,9
	65-74	11,9	12,5	0,7
Naiset	15-74	58,9	58,4	-0,5
	15-64	68,5	67,8	-0,7
	15-24	48,8	46,9	-1,9
	25-34	71,2	68,0	-3,2
	35-44	78,8	77,0	-1,8
	45-54	83,6	84,0	0,4
	55-64	59,3	61,5	2,2
	65-74	6,9	9,3	2,4

**Liitetaulukko 8. Työlliset ammattiaseman mukaan 2014/05 - 2015/05, 15-74-vuotiaat**

	Vuosi/Kuukausi		Muutos	Muutos
	2014/05	2015/05	2014/05 - 2015/05	2014/05 - 2015/05
	1000 henkeä	1000 henkeä	1000 henkeä	Prosenttia, %
Ammattiasema				
Työlliset yhteensä	2 460	2 433	-27	-1,1
Palkansaajat yhteensä	2 137	2 098	-39	-1,8
Yrittäjät ja yrittäjäperheenjäsenet	324	335	12	3,7

**Liitetaulukko 9. Työlliset työnantajasektorin mukaan 2014/05 - 2015/05, 15-74-vuotiaat**

	Vuosi/Kuukausi		Muutos	Muutos
	2014/05	2015/05	2014/05 - 2015/05	2014/05 - 2015/05
	1000 henkeä	1000 henkeä	1000 henkeä	Prosenttia, %
Työnantajasektori				
Työnantajasektorit yhteensä (ml. työnantajasektori tuntematon)	2 460	2 433	-27	-1,1
Yksityinen sektori	1 769	1 750	-19	-1,1
Julkinen sektori	677	670	-6	-0,9
- valtio	146	145	-1	-0,8
- kunta	531	526	-5	-0,9

**Liitetaulukko 10. Työlliset aluehallintovirastojen (AVI) mukaan 2014/05 - 2015/05, 15-74-vuotiaat**

	Vuosi/Kuukausi		Muutos	Muutos
	2014/05	2015/05	2014/05 - 2015/05	2014/05 - 2015/05
	1000 henkeä	1000 henkeä	1000 henkeä	Prosenttia, %
Aluehallintovirasto				
Koko maa (ml. Ahvenanmaa)	2 460	2 433	-27	-1,1
Etelä-Suomen AVI	1 095	1 093	-2	-0,2
Lounais-Suomen AVI	295	296	1	0,3
Itä-Suomen AVI	244	231	-13	-5,4
Länsi- ja Sisä-Suomen AVI	543	520	-23	-4,2
Pohjois-Suomen AVI	196	198	2	0,9
Lapin AVI	71	80	10	13,7

**Liitetaulukko 11. Osa-aikatyölliset sukupuolen mukaan 2014/05 - 2015/05, 15-74-vuotiaat**

	Vuosi/Kuukausi		Muutos	Muutos
	2014/05	2015/05	2014/05 - 2015/05	2014/05 - 2015/05
	1000 henkeä	1000 henkeä	1000 henkeä	Prosenttia, %
Sukupuoli				
Sukupuolet yhteensä	395	378	-16	-4,1
Miehet	139	142	3	2,1
Naiset	255	236	-19	-7,4

**Liitetaulukko 12. Osa-aikatyöllisten osuus kaikista työllisistä sukupuolen mukaan 2014/05 - 2015/05, 15-74-vuotiaat, %**

	Vuosi/Kuukausi		Muutos
	2014/05	2015/05	2014/05 - 2015/05
	Prosenttia, %	Prosenttia, %	Prosenttiyksikköä
Sukupuoli			
Sukupuolet yhteensä	16,0	15,6	-0,5
Miehet	11,1	11,5	0,4
Naiset	21,2	19,8	-1,4

**Liitetaulukko 13. Palkansaajat työsuhteen tyypin mukaan 2014/05 - 2015/05, 15-74-vuotiaat**

	Vuosi/Kuukausi		Muutos	
	2014/05	2015/05	2014/05 - 2015/05	2014/05 - 2015/05
	1000 henkeä	1000 henkeä	1000 henkeä	Prosenttia, %
Työsuhte				
Palkansaajat yhteensä	2 137	2 098	-39	-1,8
- jatkuva kokoaikatyö	1 546	1 528	-18	-1,2
- jatkuva osa-aikatyö	230	215	-16	-6,9
- määräaikainen kokoaikatyö	262	258	-3	-1,2
- määräaikainen osa-aikatyö	99	97	-2	-1,9
Määräaikainen työ yhteensä	361	355	-5	-1,4
Osa-aikainen työ yhteensä	329	312	-18	-5,4

**Liitetaulukko 14. Palkansaajat työsuhteen tyypin mukaan 2014/05 - 2015/05, 15-74-vuotiaat, %**

	Vuosi/Kuukausi		Muutos
	2014/05	2015/05	2014/05 - 2015/05
	Prosenttia, %	Prosenttia, %	Prosenttiyksikköä
Palkansaajat yhteensä	100,0	100,0	0,0
- jatkuva kokoaikatyö	72,3	72,8	0,5
- jatkuva osa-aikatyö	10,8	10,2	-0,6
- määräaikainen kokoaikatyö	12,2	12,3	0,1
- määräaikainen osa-aikatyö	4,6	4,6	0,0
Määräaikainen työ yhteensä	16,9	16,9	0,1
Osa-aikainen työ yhteensä	15,4	14,9	-0,6

**Liitetaulukko 15. Työttömät sukupuolen ja iän mukaan 2014/05 - 2015/05**

		Vuosi/Kuukausi		Muutos	
		2014/05	2015/05	2014/05 - 2015/05	2014/05 - 2015/05
		1000 henkeä	1000 henkeä	1000 henkeä	Prosenttia, %
Sukupuoli	Ikäluokka				
Sukupuolet yhteensä	15-74	296	324	28	9,5
	15-64	295	323	29	9,7
	15-24	128	150	22	17,3
	25-34	57	58	1	1,5
	35-44	39	41	2	5,1
	45-54	44	40	-4	-8,4
	55-64	28	35	7	26,8
Miehet	15-74	168	168	0	0,0
	15-64	168	167	-1	-0,3
	15-24	71	84	13	18,3
	25-34	31	30	-1	-3,7
	35-44	23	19	-4	-19,4
	45-54	27	22	-5	-19,5
	55-64	15	13	-3	-16,9
Naiset	15-74	128	156	28	22,2
	15-64	127	156	29	23,0
	15-24	57	66	9	16,0
	25-34	25	27	2	7,9
	35-44	16	22	6	41,2
	45-54	17	19	2	9,2
	55-64	12	23	10	81,1

**Liitetaulukko 16. Työttömyysasteet sukupuolen ja iän mukaan 2014/05 - 2015/05**

		Vuosi/Kuukausi		Muutos
		2014/05	2015/05	2014/05 - 2015/05
		Prosenttia, %	Prosenttia, %	Prosenttiyksikköä
Sukupuoli	Ikäluokka			
Sukupuolet yhteensä	15-74	10,7	11,8	1,0
	15-64	10,9	12,0	1,1
	15-24	30,9	36,3	5,4
	25-34	9,8	10,0	0,3
	35-44	6,7	7,1	0,4
	45-54	6,6	6,2	-0,4
	55-64	6,0	7,3	1,4
Miehet	15-74	11,8	11,9	0,1
	15-64	12,1	12,2	0,2
	15-24	35,3	42,2	6,9
	25-34	9,9	9,5	-0,4
	35-44	7,5	6,1	-1,4
	45-54	8,0	6,7	-1,3
	55-64	6,8	5,6	-1,1
Naiset	15-74	9,6	11,6	2,0
	15-64	9,7	11,8	2,1
	15-24	26,7	30,7	4,0
	25-34	9,6	10,7	1,1
	35-44	5,8	8,2	2,3
	45-54	5,2	5,7	0,5
	55-64	5,2	8,8	3,6

**Liitetaulukko 17. Työttömyysasteet aluehallintovirastojen (AVI) mukaan 2014/05 - 2015/05, 15-74-vuotiaat**

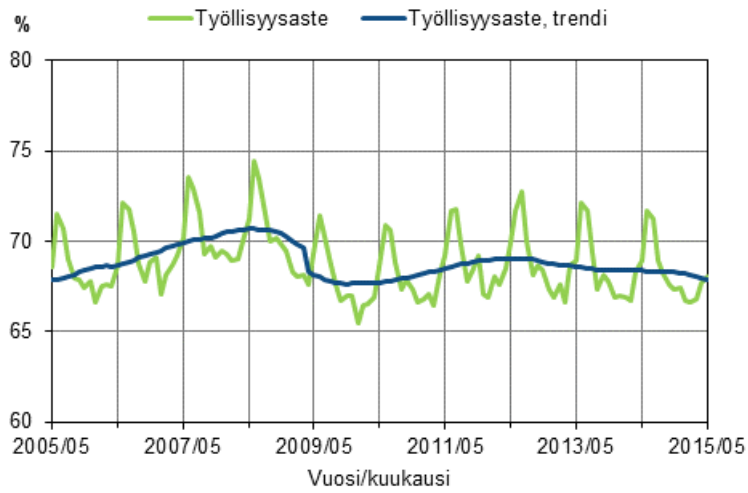
	Vuosi/Kuukausi		Muutos
	2014/05	2015/05	2014/05 - 2015/05
	Prosenttia, %	Prosenttia, %	Prosenttiyksikköä
Aluehallintovirasto			
Koko maa (ml. Ahvenanmaa)	10,7	11,8	1,0
Etelä-Suomen AVI	9,5	10,7	1,2
Lounais-Suomen AVI	12,1	13,0	0,8
Itä-Suomen AVI	11,6	11,9	0,4
Länsi- ja Sisä-Suomen AVI	10,1	12,4	2,3
Pohjois-Suomen AVI	14,0	12,5	-1,5
Lapin AVI	.	.	.

**Liitetaulukko 18. Kausi- ja satunnaisvaihtelusta tasoitetut sarjat 2015/05**

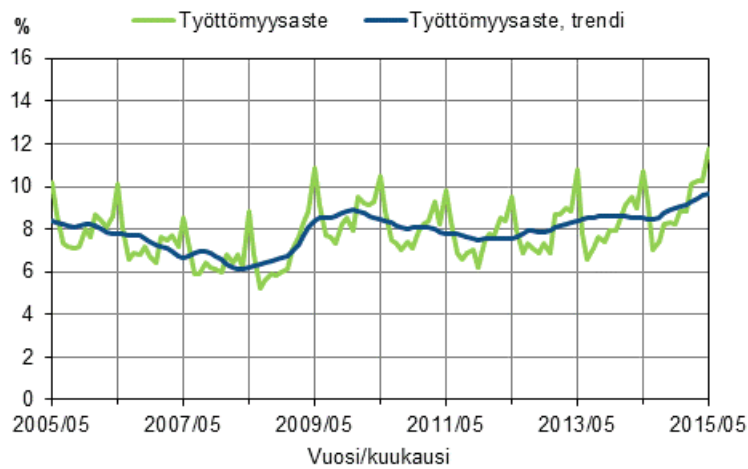
	Työlliset	Työllisyysaste, 15-64-vuotiaat	Työttömät	Työttömät työnhakijat (TEM)	Työttömyysaste, 15-74-vuotiaat	Työttömyysaste, 15-24-vuotiaat
	1000 henkeä	Prosenttia, %	1000 henkeä	1000 henkeä	Prosenttia, %	Prosenttia, %
2013/05	2 461	68,6	217	289	8,4	20,1
2013/06	2 460	68,6	213	292	8,5	19,9
2013/07	2 457	68,5	212	296	8,5	19,7
2013/08	2 452	68,5	215	300	8,6	19,7
2013/09	2 449	68,4	219	302	8,6	19,8
2013/10	2 448	68,4	222	304	8,6	19,6
2013/11	2 448	68,4	224	307	8,6	19,6
2013/12	2 449	68,4	225	309	8,6	19,7
2014/01	2 448	68,4	225	311	8,6	20,1
2014/02	2 448	68,4	226	313	8,6	20,3
2014/03	2 449	68,4	227	315	8,6	20,3
2014/04	2 449	68,4	227	318	8,6	19,9
2014/05	2 447	68,4	228	322	8,5	19,7
2014/06	2 446	68,3	229	326	8,5	19,6
2014/07	2 446	68,3	229	328	8,5	19,7
2014/08	2 447	68,3	231	330	8,6	19,8
2014/09	2 448	68,3	235	332	8,7	20,3
2014/10	2 448	68,3	239	335	8,9	21,0
2014/11	2 448	68,3	241	338	9,0	21,4
2014/12	2 448	68,3	243	341	9,1	21,5
2015/01	2 446	68,2	244	343	9,2	21,6
2015/02	2 442	68,1	248	344	9,3	22,0
2015/03	2 437	68,1	253	346	9,5	22,5
2015/04	2 431	68,0	256	348	9,6	22,9
2015/05	2 426	67,9	258	350	9,7	23,1

# Liitekuviot 2015, toukokuu

**Liitekuvio 1. Työllisyysaste ja työllisyysasteen trendi  
2005/05–2015/05, 15–64-vuotiaat**

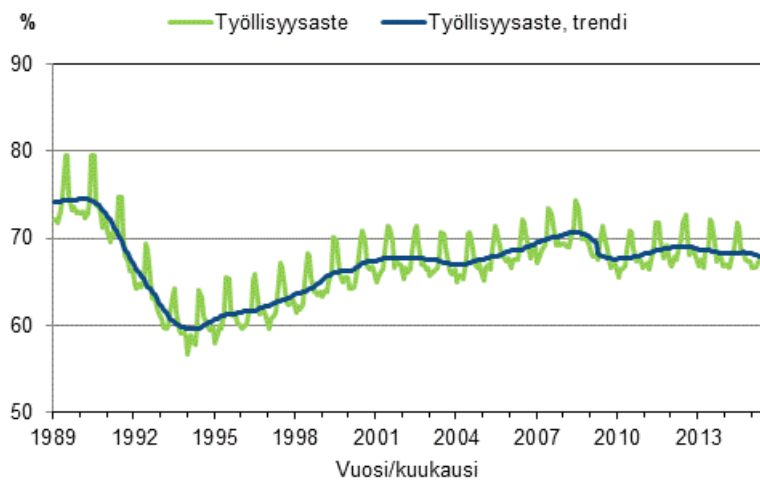


**Liitekuvio 2. Työttömyysaste ja työttömyysasteen trendi  
2005/05–2015/05, 15–74-vuotiaat**

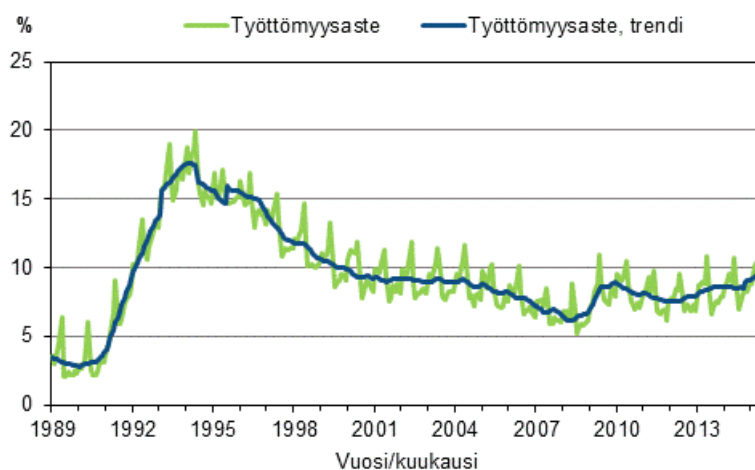




**Liitekuvio 3. Työllisyysaste ja työllisyysasteen trendi  
1989/01–2015/05, 15–64-vuotiaat**



**Liitekuvio 4. Työttömyysaste ja työttömyysasteen trendi  
1989/01–2015/05, 15–74-vuotiaat**



# Laatuseloste: Työvoimatutkimus

## 1. Tilastotietojen relevanssi

Työvoimatutkimus on otostutkimus, jonka avulla tilastoidaan 15–74-vuotiaan väestön työmarkkinoille osallistumista, työllisyyttä, työttömyyttä ja työaikaa kuukausittain, neljännesvuosittain ja vuosittain. Tutkimuksen tietosisältö perustuu EU:n asetukseen, ja tutkimuksen otokseen kuuluu joka kuukausi noin 12 000 henkilöä. Vastaajien antamien tietojen pohjalta luodaan kuva koko 15–74-vuotiaan väestön toiminnasta työmarkkinoilla yhden viikon aikana. Työmarkkina-aseman perusluokittelussa väestö jaetaan työllisiin, työttömiin ja työvoiman ulkopuolisiin. Näistä työlliset ja työttömät yhdessä muodostavat työvoiman.

Tutkimus antaa tuoreen ja kattavan kuvan työvoimasta ja työmarkkinoiden muutoksista. Julkisuudessa seurataan kuukausittain erityisesti työllisyyden ja työttömyyden muutoksia edellisen vuoden vastaavasta kuukaudesta. Kausitasoitettuja lukuja käytetään seurattaessa muutoksen trendiä. Tutkimus antaa tietoa myös työikäisistä henkilöistä, jotka eivät ole työssä tai työnhakijoina. Vuodesta 2003 alkaen on saatu osaotokselta tietoja myös kotitalouksien rakenteesta sekä kotitalouden kaikkien 15–74-vuotiaiden toiminnasta suhteessa työmarkkinoihin. Työvoimatutkimuksen tietosisällöstä on kuvaus osoitteessa:

[http://tilastokeskus.fi/til/tyti/tyti\\_2008-02-19\\_tlu\\_001.html](http://tilastokeskus.fi/til/tyti/tyti_2008-02-19_tlu_001.html).

Työvoimatutkimuksen kuukausi- ja neljännesvuositulokset kertovat työllisyyden kausi- ja suhdannevaihteluista. Työvoimatutkimuksen aikasarjat taas kuvaavat työmarkkinoiden muutoksia pitkillä ajanjaksoilla. Vuosikeskiarvot kuvaavat työvoimaa eli työllisiä ja työttömiä sekä työvoiman ulkopuolella olevia esimerkiksi toimialan, ammatin, koulutuksen, iän, sukupuolen ja alueen mukaan ryhmiteltyinä.

Tutkimuksen tuloksia käytetään muun muassa työvoimapolitiittisten ennusteiden ja suunnitelmien laadinnassa, päätösten teon tukena sekä erilaisten toimien työllisyysvaikutusten seurannassa. Tärkeitä tulosten käyttäjiä ovat ministeriöt, aluesuunnittelusta vastaavat elimet, työnantaja- ja työntekijäjärjestöt, yliopistot ja tutkimuslaitokset, kansainväliset järjestöt ja Euroopan unioni. Tilastokeskuksessa tietoja käytetään esimerkiksi kansantalouden tilinpidon laadinnassa. Euroopan unionin tilastovirasto, Eurostat, ohjaa tutkimuksen sisältöä ja seuraa sen laatua. Eurostat tuottaa sille toimitetuista neljännesvuosiaineistoista omia rakenneindikaattoreitaan ja muita tilastoja.

Tutkimuksessa käytetyt käsitteet ja määritelmät noudattavat YK:n kansainvälisen työjärjestön ILO:n suosituksia ja Euroopan unionin tilastotoimen asetuksia. Työvoimatutkimuksen nykyinen tietosisältö perustuu pääosin Euroopan unionin työvoimatutkimuksia koskeviin asetuksiin (577/98, 2257/2003 ja 430/2005). Euroopan unionin työvoimatutkimuksesta löytyy tarkempi kuvaus osoitteesta:

[http://ec.europa.eu/eurostat/statistics-explained/index.php/Labour\\_market\\_and\\_Labour\\_force\\_survey\\_\(LFS\)\\_statistics](http://ec.europa.eu/eurostat/statistics-explained/index.php/Labour_market_and_Labour_force_survey_(LFS)_statistics).

Vuodesta 1999 lähtien työvoimatutkimuksen yhteydessä on tehty EU-maiden yhteinen ad hoc -lisätutkimus, jonka aihe vaihtelee vuosittain. Ad hoc -tutkimuksista tarkemmin osoitteessa:

[http://tilastokeskus.fi/til/tyti/tyti\\_2011-11-28\\_men\\_001.html](http://tilastokeskus.fi/til/tyti/tyti_2011-11-28_men_001.html).

Käsitteitä:

- **Työllinen** on henkilö, joka on tutkimusviikolla tehnyt ansiotyötä vähintään tunnin rahapalkkaa tai luontaiseta vastaan tai voittoa saadakseen tai on ollut tilapäisesti pois työstä. Tutkimusviikolla työstä pois ollut henkilö lasketaan työlliseksi, jos poissaolon syy on oma sairaus tai äitiys- tai isyysvapaa tai poissaolo on kestänyt alle 3 kk. Työlliset voivat olla palkansaajia, yrittäjiä tai perheenjäsenen yrityksessä palkatta avustavia.
- **Työtön** on henkilö, joka tutkimusviikolla on työtä vailla, on etsinyt työtä aktiivisesti viimeisen neljän viikon aikana palkansaajana tai yrittäjänä ja voisi vastaanottaa työtä kahden viikon kuluessa. Myös henkilö, joka on työtä vailla ja odottaa sovitun työn alkamista kolmen kuukauden kuluessa, luetaan työttömäksi, jos hän voisi aloittaa työt kahden viikon sisällä.
- **Työvoimaan** kuuluvat kaikki ne, jotka tutkimusviikolla olivat työllisiä tai työttömiä.

- **Työvoiman ulkopuolella oleva väestö** koostuu henkilöistä, jotka tutkimusviikolla eivät olleet työllisiä tai työttömiä. Työvoiman ulkopuolella olevista voidaan käyttää myös nimitystä työvoimaan kuulumaton väestö. Muita työvoimatutkimuksen käsitteitä on selitetty osoitteessa: <http://tilastokeskus.fi/til/tyti/kas.html>.

Työvoimatutkimuksessa käytettäviä luokituksia ovat Toimialaluokitus 2008 (TOL 2008, NACE Rev. 2), Ammattiluokitus 2010 (ISCO-08), Sosioekonomisen aseman luokitus 1989 (Ammattiluokitus 2010 pohjalta) ja Koulutusluokitus 2011 (ISCED) sekä alueluokituksista suuralue, aluehallintovirasto (AVI), elinkeino-, liikenne- ja ympäristökeskus (ELY-keskus) sekä maakunta.

## 2. Tilastotutkimuksen menetelmäkuvaus

Työvoimatutkimuksen perusjoukon muodostavat Suomessa vakinaisesti asuvat 15–74-vuotiaat henkilöt. Perusjoukkoon kuuluvat myös tilapäisesti ulkomailla (alle vuoden) oleskelevat sekä Suomen väestötietojärjestelmään rekisteröidyt ulkomaalaiset, joiden oleskelu Suomessa kestää vähintään vuoden (<http://www.vrk.fi/default.aspx?id=179>).

Työvoimatutkimuksen otos poimitaan ositetulla satunnaisotannalla väestön keskusrekisteriin perustuvasta Tilastokeskuksen väestötietokannasta kahdesti vuodessa. Tutkimus on paneelitutkimus, jossa samaa henkilöä haastatellaan viisi kertaa. Haastattelut tehdään kolmen kuukauden välein, paitsi neljäs haastattelu, joka tehdään kuuden kuukauden kuluttua kolmannelta haastattelusta. Ensimmäisen ja viimeisen haastattelun väli on 15 kuukautta. Joka kuukauden otokseen kuuluu noin 12 000 henkilöä, keskimäärin noin joka 300. henkilö perusjoukosta. Yhden tutkimuskuukauden otos koostuu viidestä rotaatioryhmästä, jotka ovat tulleet tutkimukseen mukaan eri aikoina. Otos vaihtuu asteittain siten, että kolmena peräkkäisenä kuukautena vastaamisvuorossa ovat eri henkilöt. Peräkkäisinä vuosineljänneksinä vastaajista 3/5 on samoja. Peräkkäisten vuosien otosten päällekkäisyys on 2/5. Tietoja kerätään kaikilta vuoden viikoilta.

Suurimmassa osassa Euroopan maita työvoimatutkimuksen tiedonkeruu perustuu kotitalousotokseen, mikä tarkoittaa sitä, että haastatellaan samalla kertaa kaikki tiettyssä osoitteessa asuvat saman kotitalouden jäsenet. Suomen lisäksi vain Ruotsissa, Tanskassa ja Sveitsissä otos on henkilöperäinen, eli haastateltavana on vain otokseen poimittu kohdehenkilö. EU:n asetus kuitenkin edellyttää tietoja myös kotitaloudesta, ja Suomessa tämä on ratkaistu hyödyntämällä työvoimatutkimuksen paneeliominaisuutta. Viidennellä haastattelukerralla tehdään perushaastattelun lisäksi kotitaloushaastattelu, jossa selvitetään kohdehenkilön kotitalouden jäsenet sekä kotitalouteen kuuluvien 15–74-vuotiaiden toiminta työmarkkinoilla. Jotta aineisto kuvaisi koko väestöä, siihen on lisätty ylimääräisen otoksen avulla myös sellaisia kotitalouksia, joiden kaikki jäsenet ovat 75 vuotta täyttäneitä. Alle 15-vuotiaita lapsia ja yli 75-vuotiaita ei työvoimatutkimuksessa haastatella, vaan heille luodaan muutamia työmarkkina-asemaa kuvaavia tietoja keinotekoisesti.

Kotitalousaineiston avulla voidaan tarkastella esimerkiksi perheen yhteyttä työllisyyteen sekä molempien puolisojen työmarkkina-asemaa yhdessä. Vuonna 2014 kotitalousaineistossa oli noin 52 000 henkilöä, jotka muodostivat 22 000 kotitaloutta. Työvoimatutkimuksen kotitalousosaa on kerätty nykymuotoisena vuodesta 2003, ja tiedot ovat julkaistavissa pääsääntöisesti vuodesta 2004 lähtien.

Tutkimuksen tietosisältö vaihtelee eri tutkimuskerroilla. Ensimmäisellä tutkimuskerralla kysytään tarkemmin joitakin perustietoja, joiden ennallaan pysyminen tarkistetaan seuraavilla tutkimuskerroilla. Viimeisellä eli viidennellä tutkimuskerralla tietosisältö on laajempi, kun mukana on kotitalousosa ja vuosittain eri aiheesta tehtävä ad hoc -osa sekä joitain lisäkysymyksiä päätyöhön liittyen.

Tilastokeskuksen haastattelijat keräävät tiedot tietokoneavusteisilla puhelinhaastatteluilla. Vuonna 2014 tehtiin noin 103 000 haastattelua. Tutkimuksen vastauskato oli keskimäärin 28 prosenttia.

Otoksesta saadut tulokset painotetaan vastaamaan koko 15–74-vuotiaasta väestöä. Vastauskadon vaikutuksia tuloksiin korjataan käyttämällä niin kutsuttua painojen kalibrointia, jossa painotuksella tuotetaan oikeat väestöjakaumat alueen, sukupuolen ja iän mukaan. Aputietona käytetään lisäksi työ- ja elinkeinoministeriön työnhakijarekisterin tietoja.

Työvoimatutkimuksen luvut, kuten kaikki otostutkimuksilla saadut luvut ovat niin kutsuttuja estimaatteja. **Estimaatti** on matemaattisella menettelyllä (estimoinnilla) otoshavainnot käyttäen saatu arvio perusjoukon

ominaisuudesta. Esimerkiksi tietyn kuukauden julkaistu työttömien lukumäärä on tällaisella menettelyllä saatu Suomen 15–74-vuotiaiden työttömien lukumäärää koskeva arvio eli estimaatti.

Neljännesvuosi- ja vuosiestimaatit ovat kuukausiestimaattien keskiarvoja. Työpäivät ja tehdyt työtunnit estimoidaan kyseisen kuukauden kalenteripäivien lukumäärän mukaan. Työpäivien ja tehtyjen työtuntien neljännesvuosi- ja vuosiestimaatit ovat kuukausiestimaattien summia.

Työvoimatutkimuksen työllisyys- ja työttömyysluvut vaihtelevat suhteellisen säännöllisesti vuoden eri kuukausina. Työvoimatutkimuksesta julkaistaan myös niin kutsuttuja trendejä, joista on poistettu vuodesta toiseen samantyyppisenä toistuva vaihtelu. Pitkän aikavälin kehityksen suunta sekä suhdannevaihtelu ovat paremmin havaittavissa trendistä kuin tasoittamattomista kuukausiluvuista. Käytetystä menetelmästä johtuen trendin viimeisimmät luvut muuttuvat jonkin verran, kun seuraavan kuukauden tiedot liitetään mukaan aikasarjaan. Tämä trendien ennakkollinen luonne on syytä ottaa huomioon luvuista päätelmiä tehtäessä. Aikasarjojen trendikomponentit on laskettu kesäkuusta 2007 alkaen EU:n tilastoviraston Eurostatin suosittamalla Tramo/Seats -menetelmällä. Trendistä ja sen käytön rajoituksista on kerrottu tarkemmin osoitteessa: <http://tilastokeskus.fi/til/tyti/men.html>.

### 3. Tietojen oikeellisuus ja tarkkuus

Työvoimatutkimuksen lukujen luotettavuuteen vaikuttavat vastauskato (ks. edellä), mittausvirheet sekä otannasta aiheutuva satunnaisvaihtelu.

Mittausvirheitä syntyy muun muassa siitä, että kysymykset voidaan ymmärtää ja tulkita eri tavoilla, vastaaja ei muista tai ei halua kertoa joitain tietoja tai vastausten kirjaamisessa tapahtuu virheitä. Mittausvirheitä pyritään vähentämään kehittämällä ja testaamalla haastattelukysymyksiä, haastatteluohjeita, käyttöliittymää sekä kouluttamalla haastattelijoita.

Otannasta aiheutuvalla satunnaisvaihtelulla tarkoitetaan sitä, että eri otoksista lasketut luvut poikkeaisivat jonkin verran toisistaan. Arvioitaessa karkeasti otannasta aiheutuvan satunnaisvaihtelun suuruutta erilaisissa tilanteissa on pääperiaatteena, että **lukuihin sisältyy sitä vähemmän otannasta aiheutuvaa epävarmuutta, 1) mitä suuremman otoksen pohjalta luvut on laskettu ja 2) mitä suurempaa väestöryhmää luvut kuvaavat**. Esimerkiksi neljännesvuotta koskevat luvut ovat tarkempia kuin samaa asiaa koskevat kuukausiluvut, koska neljännesvuositiedot on saatu haastattelemalla kolminkertainen määrä henkilöitä verrattuna kuukausitietoihin. Koko vuotta koskevat luvut ovat kaikkein tarkimpia. Jälkimmäinen periaate tarkoittaa sitä, että samankokoisella otoksella saadut työllisten ja työttömien lukumäärää koskevat luvut eli estimaatit ovat sitä tarkempia, mitä suurempaa osaryhmää ne koskevat. Tarkasteltavan osaryhmän pienentyessä otannasta aiheutuvan satunnaisvaihtelun osuus kasvaa. Tämän vuoksi esimerkiksi työttömien lukumäärät eri ikäryhmissä tai eri alueilla eivät ole yhtä luotettavia kuin kaikkien työttömien lukumäärä.

Otannasta aiheutuvaa epätarkkuutta arvioidaan estimaatin **keskivirheen** avulla. Keskivirheen suuruuteen vaikuttavat sekä otoksen koko että tarkastelun kohteena olevan ominaisuuden vaihtelu eli muuttujan varianssi. Keskivirheen avulla voidaan laskea estimaatin **luottamusväli**, jolla haettu perusjoukon arvo sijaitsee tietyllä todennäköisyydellä. Työvoimatutkimuksessa käytetty **95 prosentin luottamusväli on väli, jolla kiinnostuksen kohteena olevan ominaisuuden todellinen arvo sijaitsee 95 prosentin todennäköisyydellä**. Jos esimerkiksi tietyn kuukauden työttömien määrän estimaatti on 230 000 ja sen keskivirhe 7 700, on työttömien määrän 95 prosentin luottamusväli  $230\,000 \pm 15\,100$  eli 214 900–245 100 henkeä. Estimaattiin lisättävä ja siitä vähennettävä osa saadaan kertomalla estimaatin keskivirhe 95 prosentin luottamusvälin kertoimella 1,96. Tämä osa kuvaa otannasta aiheutuvaa epävarmuutta ja sitä kutsutaan estimaatin **virhemarginaaliksi**.

Esimerkkejä työllisten ja työttömien lukumäärän tarkkuudesta osaryhmän koon mukaan

Satunnaisvaihtelun suuruusluokan havainnollistamiseksi esitetään seuraavissa taulukoissa 1–3 esimerkkejä erikokoisista työllisten ja työttömien lukumäärän estimaateista, niiden virhemarginaaleista ja muista luotettavuuden tunnusluvuista. Esimerkeissä esitetty satunnaisvaihtelun suuruusluokka on karkea arvio satunnaisvaihtelun ylärajasta, kun tarkastelun kohteena on **vastaavankokoinen työllisten tai työttömien lukumäärän estimaatti sukupuolen, iän tai alueen mukaan**. Esimerkiksi vastaavankokoisissa toimialan

mukaisissa osaryhmissä virhemarginaalit ovat suurempia. Taulukon 1 esimerkit koskevat kuukausiestimaatteja. Taulukoissa 2–3 on vastaavat tiedot neljännesvuosi- ja vuosiestimaattien osalta.

**Taulukko 1. Esimerkkejä eri kokoluokan kuukausiestimaattien tarkkuudesta: Työllisten ja työttömien lukumäärät sukupuolen, iän ja alueen mukaan.**<sup>1)</sup>

	Kuukausi- estimaatti	Kuukausiestimaatin virhemarginaalit (95 %:n luottamusväli)	Keskivirhe	Suhteellinen keskivirhe
	henkeä	henkeä	henkeä	%
<b>Työlliset</b>	2 400 000	± 27 800	14 200	0,6
	1 200 000	± 21 000	10 700	0,9
	600 000	± 15 300	7 800	1,3
	300 000	± 11 600	5 900	2,0
	100 000	± 6 700	3 400	3,4
	50 000	± 4 700	2 400	4,8
	10 000	± 2 900	1 500	15,0
<b>Työttömät</b>	230 000	± 15 100	7 700	3,3
	120 000	± 11 800	6 000	5,0
	90 000	± 10 800	5 500	6,1
	60 000	± 9 000	4 600	7,7
	30 000	± 6 900	3 500	11,7
	20 000	± 5 100	2 600	13,0
	10 000	± 3 700	1 900	19,0

1) Tietoja voi käyttää suuntaa-antavina arvioina vastaavankokoisten sukupuolen, iän ja alueen mukaisten työllisten tai työttömien lukumäärien tarkkuudesta.

Taulukosta 1 voidaan esimerkiksi nähdä, että jos osaryhmän työllisten kuukausiestimaatti on noin 300 000 henkeä, sijoittuu perusjoukon todellinen työllisten lukumäärä 95 prosentin todennäköisyydellä välille 300 000 ± 11 600 henkeä. Tämä luottamusvälin koko suhteessa estimaatin kokoon on selvästi suurempi kuin vastaava osuus taulukon ylimmän rivin suuren estimaatin kohdalla. 300 000 henkeä pienempien estimaattien luottamusvälit ovat suhteellisesti vielä suurempia.

Taulukoiden 1–3 tietojen keskinäinen vertailu havainnollistaa myös sitä, että vuosi- ja neljännesvuositiedot ovat kuukausitietoja tarkempia. Edellä tarkasteltua 300 000 hengen työllisten estimaattia vastaavan neljännesvuosiestimaatin 95 prosentin luottamusväli, 300 000 ± 6 700, henkeä (taulukko 2) on kuukausiestimaatin luottamusväliä selvästi pienempi. Vuosiestimaatit ovat vielä neljännesvuosiestimaatteja tarkempia (taulukko 3). Tämä tarkkuuden ero ei ole kuitenkaan yhtä suuri kuin vastaava ero kuukausi- ja neljännesvuositietojen välillä.

**Taulukko 2. Esimerkkejä eri kokoluokan neljännesvuosiestimaattien tarkkuudesta: Työllisten ja työttömien lukumäärät sukupuolen, iän ja alueen mukaan.**<sup>1)</sup>

	Neljännes- vuosiestimaatti	Neljännes- vuosiestimaatin virhemarginaalit (95 %:n luottamusväli)	Keskivirhe	Suhteellinen keskivirhe
	henkeä	henkeä	henkeä	%
<b>Työlliset</b>	2 400 000	± 16 100	8 200	0,3
	1 200 000	± 12 500	6 400	0,5
	600 000	± 8 800	4 500	0,8
	300 000	± 6 700	3 400	1,1
	100 000	± 4 700	2 400	2,4
	50 000	± 3 900	2 000	4,0
	10 000	± 2 000	1 000	10,0
<b>Työttömät</b>	230 000	± 8 800	4 500	2,0
	120 000	± 6 900	3 500	2,9
	90 000	± 6 100	3 100	3,4
	60 000	± 5 100	2 600	4,3
	30 000	± 3 500	1 800	6,0
	20 000	± 3 100	1 600	8,0
	10 000	± 2 400	1 200	12,0

1) Tietoja voi käyttää suuntaa-antavina arvioina vastaavankokoisten sukupuolen, iän ja alueen mukaisten työllisten tai työttömien lukumäärien tarkkuudesta.

**Taulukko 3. Esimerkkejä eri kokoluokan vuosiestimaattien tarkkuudesta: Työllisten ja työttömien lukumäärät sukupuolen, iän ja alueen mukaan.**<sup>1)</sup>

	Vuosi- estimaatti	Vuosiestimaatin virhemarginaalit (95 %:n luottamusväli)	Keskivirhe	Suhteellinen keskivirhe
	henkeä	henkeä	henkeä	%
<b>Työlliset</b>	2 400 000	± 15 700	8 000	0,3
	1 200 000	± 11 400	5 800	0,5
	600 000	± 7 800	4 000	0,7
	300 000	± 6 100	3 100	1,0
	100 000	± 3 300	1 700	1,7
	50 000	± 2 500	1 300	2,6
	10 000	± 800	400	4,0
<b>Työttömät</b>	230 000	± 7 100	3 600	1,6
	120 000	± 5 700	2 900	2,4
	90 000	± 4 500	2 300	2,6
	60 000	± 3 500	1 800	3,0
	30 000	± 2 400	1 200	4,0
	20 000	± 2 000	1 000	5,0
	10 000	± 1 600	800	8,0

1) Tietoja voi käyttää suuntaa-antavina arvioina vastaavankokoisten sukupuolen, iän ja alueen mukaisten työllisten tai työttömien lukumäärien tarkkuudesta.

## Estimoinnin luotettavuuden tilastotieteellinen kuvaus

Työvoimatutkimuksen estimointimenetelmä perustuu painojen kalibrointiin, jossa alkuperäisiä otosasetelmasta laskettuja otospainoja muokataan regressiomallin avulla siten, että halutut väestöjakaumat saadaan oikeiksi.

Estimaattien tarkkuutta arvioidaan niiden keskivirheen avulla. **Keskivirhe** (otosvarianssin neliöjuuri) ilmaisee sen, kuinka tiiviisti havainnoista estimoitu parametrin arvo on keskittynyt mitattavan perusjoukon parametrin ympärille. Keskivirheen suuruuteen vaikuttavat otosasetelma, havaintojen lukumäärä tarkasteltavassa kokonais- tai osajoukossa, tutkimusmuuttujan jakaumasta aiheutuva vaihtelu sekä laskentakaavan ominaisuudet.

Keskivirheestä johdettavia havaintojen luotettavuuden tunnuslukuja ovat luottamusvälit ja suhteellinen keskivirhe. **Luottamusväli** kuvaa sitä, kuinka laajalla alueella perusjoukon todellinen parametrin arvo on suhteessa otoksesta laskettuun estimaattiin. Luottamusväliä laskettaessa kiinnitetään haluttu riskitaso. Työvoimatutkimuksessa käytetty 5 prosentin riskitaso tarkoittaa sitä, että jos otosten ottamista toistettaisiin, parametrin todellinen arvo osuisi 95 tapauksessa sadasta luottamusvälin sisään ja jäisi 5 tapauksessa sadasta sen ulkopuolelle.

**Suhteellinen keskivirhe** (variaatiokerroin) on keskivirheen prosenttiosuus estimaatista. Keskivirheen suhteuttaminen estimaatin kokoon poistaa muuttujan mittakaavasta aiheutuvan vaikutuksen. Tämän ansiosta eri muuttujien suhteellisen keskivirheen arvoja tai saman muuttujan keskivirheen arvoja eri osajoukoissa on helppo verrata keskenään.

Työvoimatutkimuksen kuukausi- ja neljännesvuositiedoille käytetään keskivirheen estimaattorina yleistetyn regressioestimaattorin (GREG) varianssiestimaattoria. Vuosiestimaattien tilastolliseen tarkkuuteen ja sen arviointiin vaikuttaa se, että työvoimatutkimuksen otos vaihtuu vuoden kuluessa asteittain. Peräkkäisinä vuosineljänneksinä 60 prosenttia haastateltavista on samoja. Vuoden aikana 90 prosenttia haastatteluista koskee henkilöitä, joita on haastateltu vähintään kaksi kertaa. Samojen henkilöiden vuoden aikana eri haastatteluissa antamat vastaukset korreloivat keskenään, jos henkilön työmarkkina-asema ei muutu haastattelukertojen välillä. Tämän vastausten keskinäisen riippuvuuden huomioon ottamiseksi käytetään työvoimatutkimuksessa vuosiestimaattien keskivirheiden arviointiin 1-asteisen ryväsotannan approksimaatiota, jossa useamman kerran vuoden aikana haastatelluille lasketaan rypään sisäinen varianssi. Rypäät muodostetaan haastateltavan henkilön perusteella. Rypään sisäinen varianssi on nolla, mikäli haastateltavan työmarkkina-asema ei muutu vuoden aikana eri haastattelukertojen välillä.

Esimerkiksi työttömien 230 000 hengen vuosiestimaatin keskivirheeksi saadaan käytetyllä menetelmällä 3 600 henkeä ja luottamusväliksi  $230\,000 \pm 7\,100$  henkeä. Jos vuosiestimaatin pohjana olevat haastattelut olisivat koskeneet kaikki eri henkilöitä, olisi työttömien vuosiestimaatin keskivirhe ollut 2 300 ja luottamusväli  $230\,000 \pm 4\,500$  henkeä. Samojen henkilöiden haastatteleminen uudelleen eri vuosineljänneksillä selittää sen, että työvoimatutkimuksen vuositietojen ja neljännesvuositietojen tarkkuuden ero ei ole niin suuri kuin tehtyjen haastattelujen lukumäärän perusteella voisi olettaa.

## 4. Julkaistujen tietojen ajantasaisuus ja oikea-aikaisuus

Työvoimatutkimuksen tuloksia julkaistaan kuukausittain, neljännesvuosittain ja vuosittain. Neljännesvuosi- ja vuositulokset ovat kuukausitulosten keskiarvoja eli ne kuvaavat tilannetta ko. tutkimusjakson ”keskimääräisellä” viikolla. Työpanosta koskevat tiedot ovat jaksojen tulosten summia. Julkaistavat tiedot ovat lopullisia. Ainoastaan kausitasoitus muuttaa hieman viimeisimpiä kausitasoitettuja kuukausituloksia. Kuukausitiedot julkaistaan noin kolmen viikon kuluttua tutkimuskuukauden päättymisestä. Neljännesvuositiedot julkaistaan samanaikaisesti kunkin vuosineljänneksen viimeisen kuukauden tietojen kanssa. Neljännesvuositiedot ovat tilastollisesti kuukausitietoja luotettavampia ja sisältävät yksityiskohtaisempia tietoja, muun muassa työllisyys- ja työpanostiedot toimialoittain sekä tarkempia alueittaisia tietoja. Yksityiskohtaisimmat tulokset julkaistaan vuositilastossa. EU:n tilastovirastolle, Eurostatille, toimitetaan neljännesvuosittain aineisto, josta laaditaan EU:n jäsenmaita koskevia tilastoja.

## 5. Tietojen saatavuus ja läpinäkyvyys/selkeys

Työvoimatutkimuksen tulokset julkaistaan Suomen virallisen tilaston Työmarkkinat -sarjassa. Keskeisimmät kuukausi- ja neljännesvuosi- ja vuositulokset julkistetaan määräpäivinä Internetissä työvoimatutkimuksen kotisivulla <http://tilastokeskus.fi/tyovoimatutkimus>. Kotisivun linkeistä löytyvät muun muassa tilaston kuvaus, käsitteet ja määritelmät sekä työvoimatutkimuksen maksuttomat tilastotietokantataulukot (StatFin). Tietoja on saatavissa internetin kautta myös Tilastokeskuksen maksullisesta aikasarjatietokannasta (ASTIKA). Eurostat julkaisee työvoimatutkimuksen neljännesvuosi- ja vuositietoja omilla internet-sivuillaan.

Työvoimatilaston vuosijulkaisu sisältää katsauksen kuluneeseen tilastovuoteen, keskeisten käsitteiden määritelmät, käytettyjen luokitusten kuvaukset, aikasarja- ja vuositaulukoita sekä tämän työvoimatutkimuksen laatuselosteen. Työvoimatutkimuksen tietoja julkaistaan lisäksi säännöllisesti Suomen tilastollisessa vuosikirjassa sekä Tilastokatsauksessa. Maksullisia erityisselvityksiä voi tiedustella työvoimatutkimuksen tietopalvelusta.

Työvoimatutkimuksen tietoja ei luovuteta tunnistettavassa muodossa Tilastokeskuksen ulkopuolelle (Tilastolaki 280/2004, Henkilötietolaki 523/1999). Aineiston luovuttaminen on mahdollista ainoastaan erillisen käyttöluopapäätöksen perusteella ja tunnistetiedot poistettuna tieteellistä tutkimusta ja tilastollisia selvityksiä varten. EU-työvoimatutkimusta varten muokatut aineistot toimitetaan EU:n tilastovirastolle ilman tunnistetietoja. Työvoimatutkimuksen tiedot suojataan Tilastokeskuksen tietosuojajohtajassa määritellyn suojausluokan mukaan. Rekisteriseloste on nähtävissä osoitteessa: [http://www.tilastokeskus.fi/meta/rekisteriselosteet/rekisteriseloste\\_tyovoimatutkimus.html](http://www.tilastokeskus.fi/meta/rekisteriselosteet/rekisteriseloste_tyovoimatutkimus.html).

Tietopalvelu [tyovoimatutkimus@tilastokeskus.fi](mailto:tyovoimatutkimus@tilastokeskus.fi) ja puh. 029 551 1000.

## 6. Tilastojen vertailukelpoisuus

Kuukausittainen työvoimatutkimus, aluksi nimellä työvoimatiedustelu, on ollut käynnissä vuodesta 1959 alkaen. Tänä aikana sen tietosisältöä, tiedonkeruutapoja ja menetelmiä on kehitetty useaan otteeseen. Keskeisimmistä tiedoista on vertailukelpoinen aikasarja vuodesta 1989 asti.

Alkuun tietosisällöltään melko suppean tutkimuksen tiedot kerättiin postikyselynä. Vuonna 1976 tietosisältö laajeni ja menetelmää uudistettiin. Vuosina 1977–1993 tutkimus koostui kuukausitiedustelusta sekä sitä täydentävästä erillisestä puhelimitse tehdystä vuosihaastattelusta. Kuukausitiedustelun tiedonkeruu muutettiin vuonna 1983 postikyselystä puhelinhaastatteluksi, minkä ansiosta vastauskato pieneni noin 30 prosentista 4 prosenttiin.

Suomen liityttyä Euroopan unioniin työvoimatutkimus harmonisoitiin Euroopan unionin yhteiseen työvoimatutkimukseen. Aluksi vuosina 1995–1998 EU-työvoimatutkimuksen tiedot kerättiin erillisenä haastattelututkimuksena keväisin maaliskuu–toukokuussa. Kuukausitutkimus uudistettiin asteittain vastaamaan EU-työvoimatutkimusta. Vuonna 1997 kuukausitutkimuksen sisältö laajentui, tiedonkeruu muuttui tietokoneavusteiseksi puhelinhaastatteluksi (CATI) sekä käsitteet ja määritelmät yhdenmukaistettiin vastaamaan entistä paremmin Euroopan unionin ja YK:n työjärjestön ILO:n ohjeita ja suosituksia. Työttömän määritelmää tarkistettiin vielä toukokuussa 1998 ja julkaistut aikasarjat korjattiin vuodesta 1989 alkaen taannehtivasti uudistettujen määritelmien mukaisiksi.

Huhtikuussa 1999 työvoimatutkimuksen tietosisältö laajeni edelleen, kun kuukausitutkimus ja EU-työvoimatutkimus yhdistyivät yhdeksi jatkuvaksi työvoimatutkimukseksi. Vuoden 2000 alusta siirryttiin jatkuvaan tutkimusviikkoon, kun aiemmin kunkin kuukauden tiedot kerättiin yhdeltä tutkimusviikolta. Jatkuvaan tutkimusviikkoon siirtyminen vaikutti työpäivä- ja työtuntitietoihin, minkä vuoksi ne eivät ole vuodesta 2000 eteenpäin täysin vertailukelpoisia aiempiin tietoihin. Vuodesta 2003 alkaen tutkimuksen tietosisältö laajeni osaotokselta kerättävällä kotitalousosalla. Vuonna 2008 otettiin käyttöön uusi tiedonkeruulomake: tutkimuksen tietosisältö muuttui hieman ja osa tiedoista siirryttiin keräämään osaotokselta, jolta kerättyjä tietoja käytetään vain vuositietoina.



## 7. Selkeys ja eheys/yhtenäisyys

Työvoimatutkimuksen lisäksi työmarkkinoihin liittyviä Tilastokeskuksen tilastoja ovat avointen työpaikkojen tilasto, työolotutkimus, työtaistelutilasto, työtapaturmatilasto sekä työssäkäyntitilasto.

Näistä työssäkäyntitilasto tuottaa tietoja väestön toiminnasta suhteessa työmarkkinoihin. Sen tiedot poikkeavat tiedonkeruutavasta sekä työllisten ja työttömien määrittelystä johtuen jonkin verran työvoimatutkimuksen tiedoista. Työssäkäyntitilasto on eri viranomaisten rekisteritietoihin pohjautuva kokonaisaineisto. Työssäkäyntitilaston tiedot henkilön toiminnasta koskevat pääosin vuoden viimeistä viikkoa. Tilaston tiedot työttömyydestä perustuvat työ- ja elinkeinoministeriön työnhakijarekisteriin. Tilaston valmistuminen kestää runsaan 1 1/2 vuotta, ennakkotietojen valmistuminen noin vuoden. Koska työssäkäyntitilasto on kokonaisaineisto, tarjoaa se työvoimatutkimusta paremmin aluetietoja (myös kuntakohtaisia) sekä tietoja pienistä väestöryhmistä, esimerkiksi pienistä toimialoista ja ammattialoista. Hallinnollisiin rekistereihin perustuvan työssäkäyntitilaston käsitteet eivät ole kansainvälisesti vertailukelpoisia.

Työvoimatutkimuksen tietoja käytetään Tilastokeskuksen kansantalouden tilinpidossa. Muun muassa tämän vuoksi työvoimatutkimuksen keskeisten käsitteiden, kuten väestö, työllisyys ja työtunnit, määrittelemisessä noudatetaan mahdollisimman pitkälle kansantalouden tilinpidon suosituksia (YK:n System of National Accounts, SNA ja European System of Accounts, ESA). Työvoimatutkimuksessa julkisen sektorin määrittely poikkeaa jonkin verran kansantalouden tilinpidon sektoriluokittelusta. Asevelvolliset luokitellaan kansantalouden tilinpidossa ILO:n suosituksen mukaan työllisiksi, kun taas työvoimatutkimuksessa asevelvolliset ovat työvoiman ulkopuolella.

Euroopan unionin tilastoviraston, Eurostatin, julkaisemat Suomen työvoimatutkimuksen tulokset eroavat Suomessa julkaistuista siten, että asevelvolliset eivät ole lainkaan mukana Eurostatin tiedoissa. Useimmissa EU-maissa asevelvolliset eivät kuulu työvoimatutkimuksen kohdejoukkoon eli yksityisissä kotitalouksissa asuvaan väestöön. Tämä aiheuttaa eroja etenkin 15–24-vuotiaita koskeviin tuloksiin. Suomen julkaisemissa luvuissa asevelvollisuutta suorittavat ovat mukana työvoiman ulkopuolisessa väestössä. Joissain tapauksissa eroja voi tulla siitä, että Eurostatin luvuissa on mukana koko yksityisissä kotitalouksissa asuva väestö iästä riippumatta ja Suomessa 15–74-vuotias väestö.

Myös työ- ja elinkeinoministeriö julkaisee tietoja työttömistä työnhakijoista. Työ- ja elinkeinoministeriön tiedot perustuvat rekisteripohjaiseen työnvälitystilastoon, joka kuvaa kuukauden viimeistä arkipäivää. Työnvälitystilaston työttömyyden määrittely perustuu lainsäädäntöön ja hallinnollisiin määräyksiin, minkä vuoksi tilastotiedot eivät ole kansainvälisesti vertailukelpoisia. Työnvälitystilastossa työttömältä ei edellytetä yhtä aktiivista työnhakua kuin työvoimatutkimuksessa. Myös opiskelijoiden hyväksymisessä työttömiksi on eroja. Tietoja tilastojen välisistä eroista on selitetty tarkemmin osoitteessa: [http://tilastokeskus.fi/til/tyti/tyti\\_2015-04-28\\_men\\_001.html](http://tilastokeskus.fi/til/tyti/tyti_2015-04-28_men_001.html).

### Lisätietoja

Kirsi Toivonen 029 551 3535

Pertti Taskinen 029 551 2690

Vastaava tilastojohtaja:  
Riitta Harala

[tyovoimatutkimus@tilastokeskus.fi](mailto:tyovoimatutkimus@tilastokeskus.fi)

[www.tilastokeskus.fi](http://www.tilastokeskus.fi)

Lähde: Työvoimatutkimus 2015, toukokuu. Tilastokeskus

Asiakaspalaute: [www.tilastokeskus.fi/palaute](http://www.tilastokeskus.fi/palaute)

---

Tietopalvelu ja viestintä, Tilastokeskus  
puh. 029 551 2220  
[www.tilastokeskus.fi](http://www.tilastokeskus.fi)

Julkaisutilaukset, Edita Publishing Oy  
puh. 020 450 05  
[asiakaspalvelu.publishing@edita.fi](mailto:asiakaspalvelu.publishing@edita.fi)  
[www.editapublishing.fi](http://www.editapublishing.fi)

ISSN 1796-0479  
= Suomen virallinen tilasto  
ISSN 1798-7830 (pdf)