

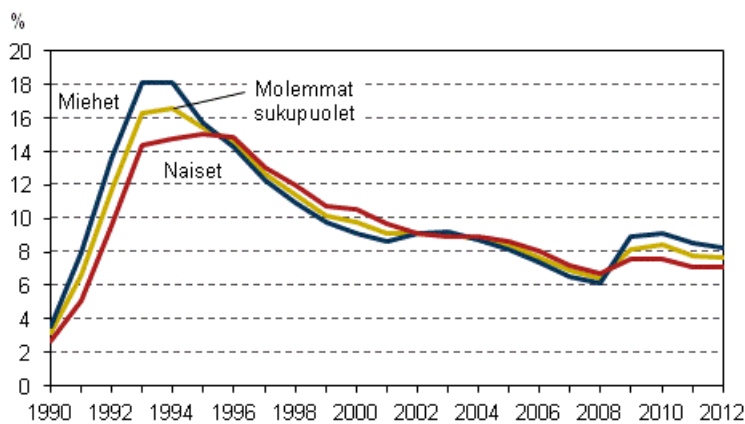
Työvoimatutkimus

Työllisyys ja työttömyys vuonna 2012

Työllisyys ja työttömyys lähes ennallaan vuonna 2012

Tilastokeskuksen työvoimatutkimuksen mukaan työllisyyden kasvu hidastui vuonna 2012. Työttömyystilanne pysyi puolestaan lähes ennallaan edellisvuoteen verrattuna. Uusien, alle vuoden kestäneiden työsuhteiden määrä väheni hieman. Tiedot käyvät ilmi Tilastokeskuksen työvoimatutkimuksen vuosikatsauksesta *Työllisyys ja työttömyys vuonna 2012*.

Työttömyysasteet sukupuolen mukaan vuosina 1990–2012, 15–74-vuotiaat, %



Vuonna 2012 työllisiä oli 2 483 000, mikä oli 10 000 enemmän kuin vuonna 2011. Naisten työllisyysaste nousi 0,7 prosenttiyksikköä, miesten työllisyysaste säilyi ennallaan. Työllisyys parani eniten terveys- ja sosiaalipalveluissa, jossa työllisten määrä kasvoi 13 000 hengellä vuonna 2012.

Työttömyydessä ei juuri tapahtunut muutosta vuosien 2011 ja 2012 välillä. Työttömyysaste oli vuonna 2012 keskimäärin 7,7 prosenttia, kun se vuonna 2011 oli 7,8 prosenttia. Miesten työttömyysaste oli 8,3 ja naisten 7,1 prosenttia. Työttömänä oli vuonna 2012 keskimäärin 207 000 henkeä. Työttömistä miehiä oli 115 000 ja naisia 92 000.

Suomessa oli vuonna 2012 keskimäärin 2 146 000 palkansaajaa, miltei saman verran kuin vuotta aiemmin. Heistä 1 810 000 oli jatkuvassa ja 336 000 määräaikaisessa työsuhteessa. Määräaikaisuus on yleisempää

naisilla kuin miehillä. Kaksi kolmesta määräaikaisessa työsuhteessa olevasta olisi halunnut pysyvää työtä. Näiden vastentahtoisesti määräaikaisten palkansaajien määrä kasvoi vuonna 2012.

Vuonna 2012 palkansaajien uusia, alle vuoden kestäneitä työsuhteita oli 435 000. Vuoteen 2011 verrattuna alle vuoden kestäneiden työsuhteiden määrä väheni hiukan.

Linkit

Työvoimatutkimuksen tietokantataulukoiden sisältöä on laajennettu:

http://pxweb1.stat.fi/database/StatFin/tym/tyti/tyti_fi.asp.

Uusia taulukoita lisätään myöhemmin keväällä. Tietokantataulukot ovat saatavilla myös ruotsin- ja englanninkielellä.

[Työvoimatutkimuksen tuorein kuukausijulkaisu](#)

Sisälllys

1 Työllisyyden kasvu hidastui vuonna 2012.....	6
1.1 Työllisten määrä lisääntyi hieman edellisvuodesta.....	6
1.2 Naisten työllisyystilanne koheni edelleen.....	7
1.3 Nuorimman ja vanhimman ikäryhmän työllisyys parani.....	7
1.4 Työllisyys parani terveys- ja sosiaalipalveluissa edelleen.....	8
1.5 Tehtyjen työtuntien määrä pysyi lähes ennallaan.....	8
2 Työttömyydessä ei juuri muutosta vuonna 2012.....	9
3 Työvoimaan kuuluvien osuus edellisvuoden tasolla.....	11
4 Vastentahtoisesti määräaikaisten palkansaajien määrä kasvoi vuonna 2012.....	12
4.1 Määräaikaisuus yleisempää naisilla kuin miehillä.....	12
4.2 Kaksi kolmesta määräaikaisesta palkansaajasta haluaisi pysyvää työtä.....	12
4.3 Uusista työsuhteista noin puolet määräaikaisia.....	13
4.4 Vuokratyötä teki yksi prosentti palkansaajista.....	13
5 Osa-aikatyöntekijöiden määrän kasvu hidastui.....	14
5.1 Osa-aikaisia palkansaajia eniten naisvaltaisilla toimialoilla.....	14
5.2 Opiskelu edelleen yleisin syy osa-aikatyön tekemiseen.....	15
6 Työajat vuonna 2012.....	16
6.1 Työaikojen muutos on hidasta.....	16
6.2 Yleisin viikkotyöaika on 35–40 tuntia.....	16
6.3 Miesten työviikko kokoaikatyössä pidempi kuin naisten.....	17
6.4 Tehty vuosityöaika pysytteli likimain ennallaan vuonna 2012.....	18
7 Huomautuksia liitetaulukoihin.....	20

Taulukot

Taulukko 1. Lomautetut vuosina 2010–2012 vuosineljänneksittäin.....	10
Taulukko 2. Palkansaajien päätyön säännöllisen ja tehdyn viikkotyöajan keskiarvo koko- ja osa-aikatyössä vuonna 2012	18

Liitetaulukot, aikasarjat 2010–2012

Liitetaulukko 1. Työvoimatutkimuksen keskeisimmät tunnusluvut sukupuolen mukaan vuosina 2010 - 2012.....	21
Liitetaulukko 2. Väestö työmarkkina-aseman ja sukupuolen mukaan vuosina 2010 - 2012, 15-74-vuotiaat.....	21
Liitetaulukko 3. Väestö sukupuolen ja iän mukaan vuosina 2010 - 2012.....	22
Liitetaulukko 4. Työvoima sukupuolen ja iän mukaan vuosina 2010 - 2012.....	23
Liitetaulukko 5. Työvoimaosuudet sukupuolen ja iän mukaan vuosina 2010 - 2012.....	24
Liitetaulukko 6. Työlliset sukupuolen ja iän mukaan vuosina 2010 - 2012.....	25
Liitetaulukko 7. Työllisyysasteet sukupuolen ja iän mukaan vuosina 2010 - 2012.....	26
Liitetaulukko 8. Työlliset sosioekonomisen aseman ja sukupuolen mukaan vuosina 2010 - 2012, 15-74-vuotiaat.....	27
Liitetaulukko 9. Työlliset koulutusasteen ja sukupuolen mukaan vuosina 2009 - 2011, 15-74-vuotiaat.....	28
Liitetaulukko 10. Työlliset toimialoittain (TOL 2008) vuosina 2010 - 2012, 15-74-vuotiaat.....	29
Liitetaulukko 11. Työllisten tehdyt työtunnit toimialoittain (TOL 2008) vuosina 2010 - 2012, 15-74-vuotiaat.....	31
Liitetaulukko 12. Työlliset työnantajasektorin ja sukupuolen mukaan vuosina 2010 - 2012, 15-74-vuotiaat.....	32

Liitetaulukko 13. Työlliset aluehallintovirastojen (AVI) ja sukupuolen mukaan vuosina 2010 - 2012, 15-74-vuotiaat.....	33
Liitetaulukko 14. Työlliset maakunnan (2011) mukaan vuosina 2010 - 2012, 15-74-vuotiaat.....	34
Liitetaulukko 15. Osa-aikatyölliset sukupuolen ja iän mukaan vuosina 2010 - 2012.....	35
Liitetaulukko 16. Osa-aikatyöllisten osuus kaikista työllisistä sukupuolen mukaan vuosina 2010 - 2012, 15-74-vuotiaat, %.....	35
Liitetaulukko 17. Osa-aikatyölliset työnantajasektorin ja sukupuolen mukaan vuosina 2010 - 2012, 15-74-vuotiaat.....	36
Liitetaulukko 18. Osa-aikatyölliset toimialan (TOL 2008) mukaan vuosina 2010 - 2012, 15-74-vuotiaat.....	36
Liitetaulukko 19. Osa-aikatyölliset sukupuolen ja osa-aikatyön syyn mukaan vuosina 2010 - 2012, 15-74-vuotiaat.....	37
Liitetaulukko 20. Palkansaajat toimialoittain (TOL 2008) vuosina 2010 - 2012, 15-74-vuotiaat.....	38
Liitetaulukko 21. Palkansaajien tehdyt työtunnit toimialoittain (TOL 2008) vuosina 2010 - 2012, 15-74-vuotiaat.....	40
Liitetaulukko 22. Palkansaajat työnantajasektorin ja sukupuolen mukaan vuosina 2010 - 2012, 15-74-vuotiaat.....	41
Liitetaulukko 23. Palkansaajat työsuhteen tyypin ja sukupuolen mukaan vuosina 2010 - 2012, 15-74-vuotiaat.....	42
Liitetaulukko 24. Palkansaajat työsuhteen tyypin ja sukupuolen mukaan vuosina 2010 - 2012, 15-74-vuotiaat, %.....	43
Liitetaulukko 25. Palkansaajien alle vuoden kestäneet työsuhteet työsuhteen tyypin ja sukupuolen mukaan vuosina 2010 - 2012, 15-74-vuotiaat.....	44
Liitetaulukko 26. Palkansaajien alle vuoden kestäneet työsuhteet työsuhteen tyypin ja sukupuolen mukaan vuosina 2010 - 2012, 15-74-vuotiaat, %.....	45
Liitetaulukko 27. Osa-aikaiset palkansaajat sukupuolen ja iän mukaan vuosina 2010 - 2012.....	46
Liitetaulukko 28. Osa-aikaiset palkansaajat työnantajasektorin ja sukupuolen mukaan vuosina 2010 - 2012, 15-74-vuotiaat.....	46
Liitetaulukko 29. Osa-aikaiset palkansaajat toimialan (TOL 2008) mukaan vuosina 2010 - 2012, 15-74-vuotiaat.....	47
Liitetaulukko 30. Osa-aikaiset palkansaajat sukupuolen ja osa-aikatyön syyn mukaan vuosina 2010 - 2012, 15-74-vuotiaat.....	48
Liitetaulukko 31. Määräaikaiset palkansaajat sukupuolen ja iän mukaan vuosina 2010 - 2012.....	49
Liitetaulukko 32. Määräaikaiset palkansaajat työnantajasektorin ja sukupuolen mukaan vuosina 2010 - 2012, 15-74-vuotiaat.....	49
Liitetaulukko 33. Määräaikaiset palkansaajat toimialan (TOL 2008) mukaan vuosina 2010 - 2012, 15-74-vuotiaat.....	50
Liitetaulukko 34. Määräaikaiset palkansaajat määräaikaisuuden syyn mukaan vuosina 2010 - 2012, 15-74-vuotiaat, %.....	50
Liitetaulukko 35. Vuokratyötä tekevät palkansaajat sukupuolen ja iän mukaan vuosina 2010 - 2012.....	51
Liitetaulukko 36. Työttömät sukupuolen ja iän mukaan vuosina 2010 - 2012.....	51
Liitetaulukko 37. Työttömyysasteet sukupuolen ja iän mukaan vuosina 2010 - 2012.....	52
Liitetaulukko 38. Työttömyysasteet aluehallintovirastojen (AVI) ja sukupuolen mukaan vuosina 2010 - 2012, 15-74-vuotiaat.....	53
Liitetaulukko 39. Työttömyysasteet maakunnan (2011) mukaan vuosina 2010 - 2012, 15-74-vuotiaat.....	54
Liitetaulukko 40. Työttömyysasteet koulutusasteen ja sukupuolen mukaan vuosina 2007 - 2011, 15-74-vuotiaat.....	55
Liitetaulukot, vuositaulukot 2012	
Liitetaulukko 41. Työlliset päätyön säännöllisen viikkotyöajan, sosioekonomisen aseman ja sukupuolen mukaan vuonna 2012, 15-74-vuotiaat.....	56
Liitetaulukko 42. Palkansaajat päätyön säännöllisen viikkotyöajan, työnantajasektorin ja sosioekonomisen aseman mukaan vuonna 2012, 15-74-vuotiaat.....	56
Liitetaulukko 43. Miespalkansaajat päätyön säännöllisen viikkotyöajan, työnantajasektorin ja sosioekonomisen aseman mukaan vuonna 2012, 15-74-vuotiaat.....	57
Liitetaulukko 44. Naispalkansaajat päätyön säännöllisen viikkotyöajan, työnantajasektorin ja sosioekonomisen aseman mukaan vuonna 2012, 15-74-vuotiaat.....	57

Liitetaulukko 45. Työlliset päätyön säännöllisen viikkotyöajan ja toimialan (TOL 2008) mukaan vuonna 2012, 15-74-vuotiaat.....	58
Liitetaulukko 46. Palkansaajat päätyön säännöllisen viikkotyöajan ja toimialan (TOL 2008) mukaan vuonna 2012, 15-74-vuotiaat.....	59
Liitetaulukko 47. Palkansaajien keskimääräinen säännöllinen viikkotyöaika päätyössä ammatin (Ammattiluokitus 2010) ja sukupuolen mukaan vuonna 2012, 15-74-vuotiaat.....	59
Liitetaulukko 48. Kokoaikaista työtä tekevien palkansaajien keskimääräinen säännöllinen viikkotyöaika päätyössä ammatin (Ammattiluokitus 2010) ja sukupuolen mukaan vuonna 2012, 15-74-vuotiaat.....	60
Liitetaulukko 49. Osa-aikaista työtä tekevien palkansaajien keskimääräinen säännöllinen viikkotyöaika päätyössä ammatin (Ammattiluokitus 2010) ja sukupuolen mukaan vuonna 2012, 15-74-vuotiaat.....	60

Kuviot

Kuvio 1. Työllisyysasteet sukupuolen mukaan vuosina 1990–2012, 15–64-vuotiaat, %.....	6
Kuvio 2. Työllisten määrä sukupuolen mukaan vuosina 1990–2012, 15–74-vuotiaat.....	6
Kuvio 3. Työllisten määrän muutos edellisestä vuodesta sukupuolen mukaan vuosina 1992–2012, 15–74-vuotiaat.....	7
Kuvio 4. Työllisyysasteet iän mukaan vuosina 1990–2012, %.....	7
Kuvio 5. Työllisten määrän muutos edellisestä vuodesta toimialoittain vuosina 2011–2012, 15–74-vuotiaat.....	8
Kuvio 6. Työttömät ja piilotyöttömät vuosina 1998–2012, 15–74-vuotiaat.....	9
Kuvio 7. Työttömyysasteet iän mukaan vuosina 1990–2012, %.....	9
Kuvio 8. Työllisten, työttömien ja työvoiman ulkopuolella olevien osuudet ikäluokasta vuonna 2012, %.....	10
Kuvio 9. Työkäinen väestö ja työvoima iän mukaan vuonna 2012.....	11
Kuvio 10. Määräaikaisessa työsuhteessa olevat palkansaajat sukupuolen mukaan vuosina 2000–2012, 15–74-vuotiaat.....	12
Kuvio 11. Määräaikaisten osuus palkansaajista sukupuolen mukaan vuosina 1998–2012, 15–74-vuotiaat, %.....	12
Kuvio 12. Palkansaajat, joiden työsuhde oli kestänyt alle vuoden vuosina 2000–2012, 15–74-vuotiaat.....	13
Kuvio 13. Osa-aikaiset palkansaajat sukupuolen mukaan vuosina 2000–2012, 15–74-vuotiaat.....	14
Kuvio 14. Osa-aikaisten palkansaajien osuus palkansaajista sukupuolen mukaan vuosina 2000–2012, 15–74-vuotiaat, %.....	14
Kuvio 15. Säännöllisesti 35–40-tuntista työviikkoa päätyössä tekevien osuus sosioekonomisen aseman mukaan vuonna 2012, %.....	16
Kuvio 16. Säännöllisesti lyhyttä 1–34-tuntista työviikkoa päätyössä tekevien osuus sosioekonomisen aseman mukaan vuonna 2012, %.....	17
Kuvio 17. Säännöllisesti pitkää yli 40-tuntista työviikkoa päätyössä tekevien osuus sosioekonomisen aseman mukaan vuonna 2012, %.....	17
Kuvio 18. Kokoaikatyötä tekevien palkansaajien säännöllisen viikkotyöajan keskiarvo päätyössä ammatin mukaan vuonna 2012.....	18
Kuvio 19. Palkansaajien tehty vuosityöaika työnantajasektorin mukaan vuosina 2005–2012.....	19
Laatuseloste: Työvoimatutkimus.....	61

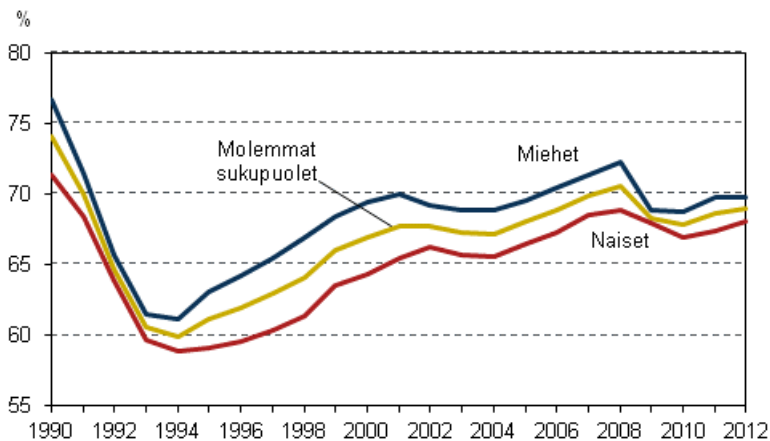
1 Työllisyyden kasvu hidastui vuonna 2012

1.1 Työllisten määrä lisääntyi hieman edellisvuodesta

Tilastokeskuksen työvoimatutkimuksen mukaan työllisyysaste nousi hieman vuonna 2012. 15–64-vuotiaiden työllisyysaste oli 69,0 prosenttia, mikä oli 0,4 prosenttiyksikköä suurempi kuin vuonna 2011. Miesten työllisyysaste oli 69,8 prosenttia ja naisten 68,1 prosenttia. Miesten työllisyysaste säilyi ennallaan, naisten työllisyysaste puolestaan kasvoi 0,7 prosenttiyksikköä vuodesta 2011. (Kuvio 1.)

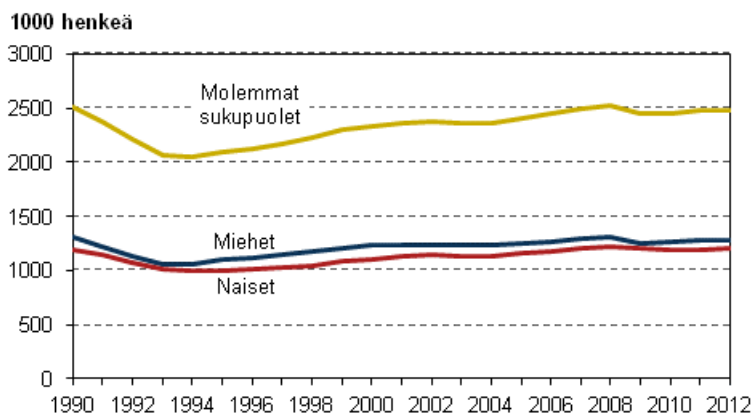
Työllisyysasteeseen vaikuttavat myös väestön muutokset. 15–64-vuotias väestö, josta virallinen työllisyysaste lasketaan, väheni toista vuotta peräkkäin. Vuonna 2012 tämän ikäryhmän koko oli keskimäärin 3 524 000 henkeä. Ikäryhmä pieneni yhteensä 30 000 hengellä vuosina 2011 ja 2012. Sen sijaan työikäisen väestön määrä (15–74-vuotiaat) kasvoi edelleen, sillä 65–74-vuotiaiden määrä lisääntyi 30 000 hengellä vuonna 2012.

Kuvio 1. Työllisyysasteet sukupuolen mukaan vuosina 1990–2012, 15–64-vuotiaat, %



Työllisiä oli 2 483 000 vuonna 2012, mikä oli 10 000 enemmän kuin vuonna 2011. Työllisten määrä oli kuitenkin edelleen pienempi kuin vuonna 2008 (kuvio 2). Vuoden 2011 vuosineljänneksiin verrattuna työllisyys kasvoi vuoden 2012 kolmella ensimmäisellä vuosineljänneksellä, mutta kääntyi laskuun neljännellä vuosineljänneksellä.

Kuvio 2. Työllisten määrä sukupuolen mukaan vuosina 1990–2012, 15–74-vuotiaat

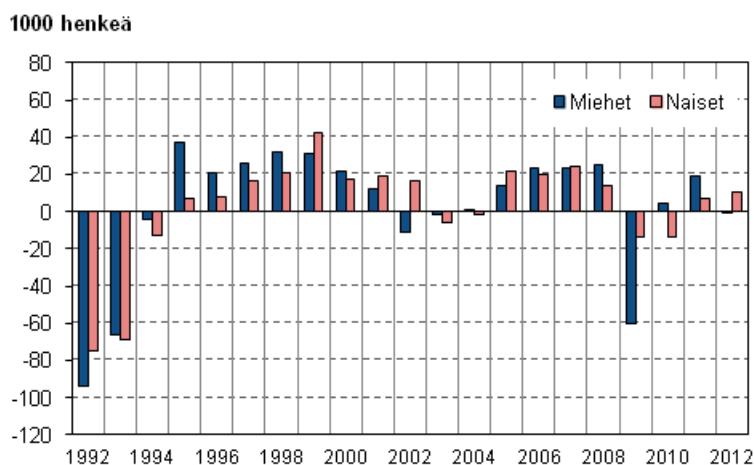


Palkansaajia oli 2 146 000 henkeä vuonna 2012, suunnilleen saman verran kuin edellisvuonna. Yrittäjien määrä puolestaan kasvoi hieman vuodesta 2011. Vuonna 2012 yrittäjiä ja yrittäjäperheenjäseniä oli yhteensä 337 000. Tästä yrittäjäperheenjäsenten osuus oli 12 000. Kaikkien yrittäjien osuus työllisistä oli keskimäärin 13,6 prosenttia.

1.2 Naisten työllisyystilanne koheni edelleen

Naisten työllisyys nousi edelleen vuodesta 2011. Työllisten naisten määrä kasvoi 10 000:lla vuonna 2012. Miesten työllisyys säilyi puolestaan lähes ennallaan vuoteen 2011 verrattuna. Kuviossa 3 on esitetty aikasarja työllisten määrän muutoksista sukupuolen mukaan.

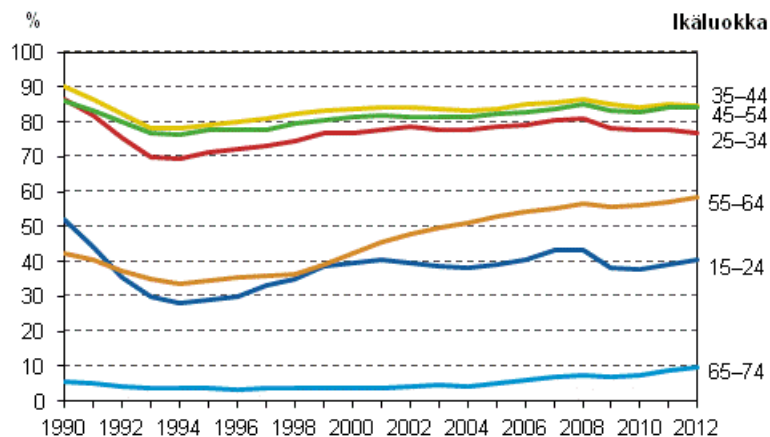
Kuvio 3. Työllisten määrän muutos edellisestä vuodesta sukupuolen mukaan vuosina 1992–2012, 15–74-vuotiaat



1.3 Nuorimman ja vanhimman ikäryhmän työllisyys parani

Muutokset eri ikäryhmien työllisyydessä ovat olleet varsin pieniä (kuvio 4). Työllisten lukumäärä kasvoi eniten 15–24-vuotiaiden ryhmässä, 10 000 hengellä. Ikäryhmän työllisyysaste nousi 1,5 prosenttiyksikköä. Myös 65–74-vuotiaiden ikäryhmän työllisyys on kasvanut tasaisesti, vaikkakin ryhmän työllisyys on edelleen vähäistä nuorempiin ikäryhmiin verrattuna. 65–74-vuotiaiden työllisten määrä oli 52 000 vuonna 2012, mikä oli 7 000 henkeä enemmän kuin edellisenä vuonna. Tämän ikäryhmän väestön määrä on samalla kasvanut 30 000 hengellä. 65–74-vuotiaista työllisistä 57,2 prosenttia oli yrittäjiä.

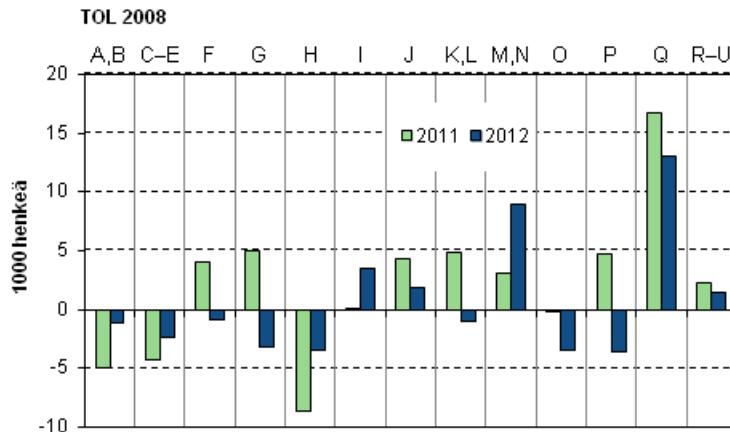
Kuvio 4. Työllisyysasteet iän mukaan vuosina 1990–2012, %



1.4 Työllisyys parani terveys- ja sosiaalipalveluissa edelleen

Kuviossa 5 on esitetty työllisten määrän muutos edeltävästä vuodesta toimialoittain vuosina 2011 ja 2012. Terveys- ja sosiaalipalveluissa (Q) työllisten määrä kasvoi edelleen 13 000 hengellä vuonna 2012. Myös liike-elämän palveluissa (M, N) työllisten määrä lisääntyi 9 000 hengellä.

Kuvio 5. Työllisten määrän muutos edellisestä vuodesta toimialoittain vuosina 2011–2012, 15–74-vuotiaat



Toimialaluokat (TOL 2008)

A, B	01–09	Maatalous, metsätalous, kalatalous; kaivostoiminta
C-E	10–39	Teollisuus; sähkö-, lämpö-, vesi- ja jätehuolto yms.
F	41–43	Rakentaminen
G	45–47	Tukku- ja vähittäiskauppa; moottoriajoneuvojen ja moottoripyörien korjaus
H	49–53	Kuljetus ja varastointi
I	55–56	Majoitus- ja ravitsemistoiminta
J	58–63	Informaatio ja viestintä
K, L	64–68	Rahoitus- ja vakuutustoiminta; kiinteistöala
M, N	69–82	Liike-elämän palvelut
O	84	Julkisen hallinto ja maanpuolustus; pakollinen sosiaalivakuutus
P	85	Koulutus
Q	86–88	Terveys- ja sosiaalipalvelut
R-U	90–99	Muu palvelutoiminta

Työllisyyden nousu kohdistui lähinnä yksityiselle sektorille, jossa työskenteli 12 000 henkeä enemmän kuin vuonna 2011. Julkisella sektorilla työllisten määrä säilyi lähes samana; valtio työllisti 7 000 henkeä vähemmän ja kuntasektori puolestaan 6 000 henkeä enemmän kuin vuonna 2011.

1.5 Tehtyjen työtuntien määrä pysyi lähes ennallaan

Koko kansantaloudessa tehtiin vuonna 2012 yhteensä 4,0 miljardia työtuntia. Työllisten tekemien työtuntien määrä säilyi lähes samana vuoteen 2011 verrattuna. Myös työtuntien määrä työllistä kohti pysyi miltei ennallaan edellisvuodesta. Vuonna 2011 työlliset tekivät keskimäärin 1 631 työtuntia vuodessa, kun vastaava luku vuonna 2012 oli 1 627 tuntia vuodessa.

Alityöllisten määrä väheni aavistuksen vuoteen 2011 verrattuna. Vuonna 2012 alityöllisiä oli 110 000 henkeä. Alityöllisiä ovat henkilöt, jotka vasten tahtoaan tekevät esimerkiksi osa-aikatyötä tai lyhennettyä työviikkoa.

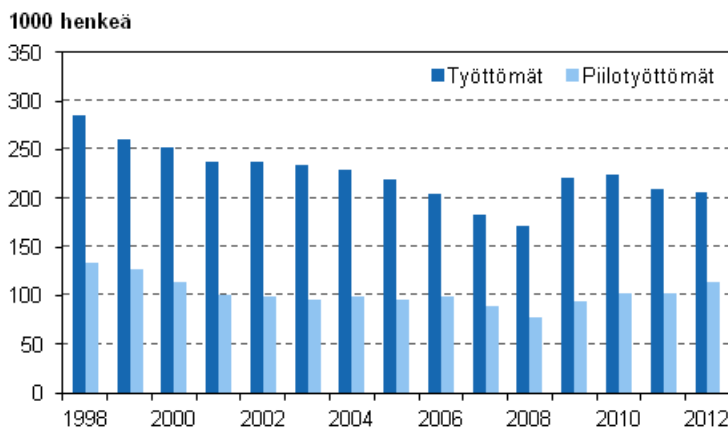
2 Työttömydessä ei juuri muutosta vuonna 2012

Työttömyydessä ei juuri tapahtunut muutosta vuosien 2011 ja 2012 välillä. Työttömänä oli vuonna 2012 keskimäärin 207 000 henkeä. Työttömistä miehiä oli 115 000 ja naisia 92 000. Työttömien miesten ja naisten lukumäärät säilyivät lähes edellisvuoden tasolla. Työttömien määrä väheni kahdella ensimmäisellä vuosineljänneksellä, mutta kasvoi kolmannella ja neljännellä vuosineljänneksellä verrattuna vuoteen 2011.

Työttömyysaste oli vuonna 2012 keskimäärin 7,7 prosenttia, kun se vuonna 2011 oli 7,8 prosenttia. Miesten työttömyysaste oli 8,3 ja naisten 7,1 prosenttia.

Vuonna 2012 oli työttömien lisäksi 113 000 työvoiman ulkopuolella olevaa piilotyöttömäksi kutsuttua henkilöä, jotka olisivat halunneet ja voineet ottaa vastaan työtä, mutta eivät olleet sitä aktiivisesti etsineet. Piilotyöttömien määrä nousi 10 000 hengellä vuoteen 2011 verrattuna. Eniten piilotyöttömiä oli 15–24-vuotiaiden (35 000) ja 55–64-vuotiaiden ikäryhmissä (27 000). Työttömiä ja piilotyöttömiä oli yhteensä 320 000 henkeä vuonna 2012 (kuvio 6).

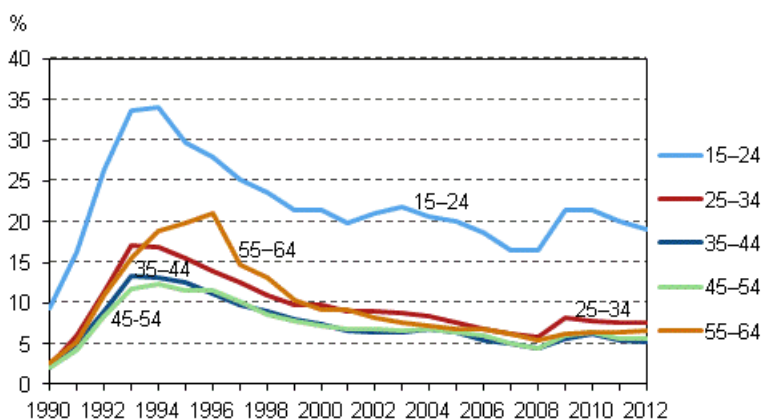
Kuvio 6. Työttömät ja piilotyöttömät vuosina 1998–2012, 15–74-vuotiaat



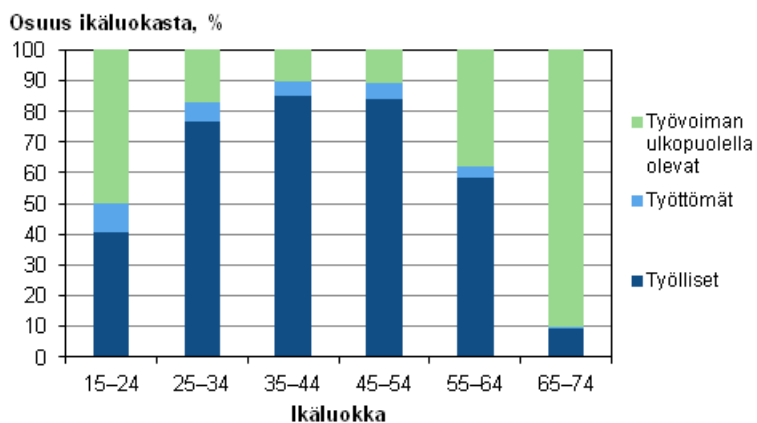
Vuonna 2012 nuorten 15–24-vuotiaiden työttömyysaste eli työttömien osuus työvoimasta oli 19,0 prosenttia. Osuus oli 1,1 prosenttiyksikköä pienempi kuin edellisena vuonna. Muissa ikäryhmissä työttömyysasteet säilyivät lähes ennallaan (kuvio 7). 15–24-vuotiaiden ikäryhmästä oli työttömänä 63 000 henkeä, noin kolmannes kaikista työttömistä.

Tarkasteltaessa työttömien osuutta koko ikäluokasta oli 15–24-vuotiaiden ikäluokasta työttömänä noin 10 prosenttia vuonna 2012 (kuvio 8). Työttömien osuudet koko ikäluokasta säilyivät vuonna 2012 lähes samalla tasolla kuin vuonna 2011.

Kuvio 7. Työttömyysasteet iän mukaan vuosina 1990–2012, %



Kuvio 8. Työllisten, työttömien ja työvoiman ulkopuolella olevien osuudet ikäluokasta vuonna 2012, %



Lomautettuina oli keskimäärin 12 000 henkeä vuonna 2012, saman verran kuin edellisvuonna. Myös lomautettujen määrät säilyivät miltei samoina vuoden 2011 vuosineljänneksiin verrattuna. (Taulukko 1.)

Taulukko 1. Lomautetut vuosina 2010–2012 vuosineljänneksittäin

	Vuosi		
	2010	2011	2012
Vuosineljännes	Henkeä	Henkeä	Henkeä
I	35 000	18 000	17 000
II	19 000	11 000	10 000
III	15 000	9 000	9 000
IV	14 000	11 000	11 000
Vuosikeskiarvo	21 000	12 000	12 000

Vuonna 2012 lomautetuista määrittyi työttömiksi 25 prosenttia, työllisiksi 32 prosenttia ja työvoiman ulkopuolella oleviksi 43 prosenttia.

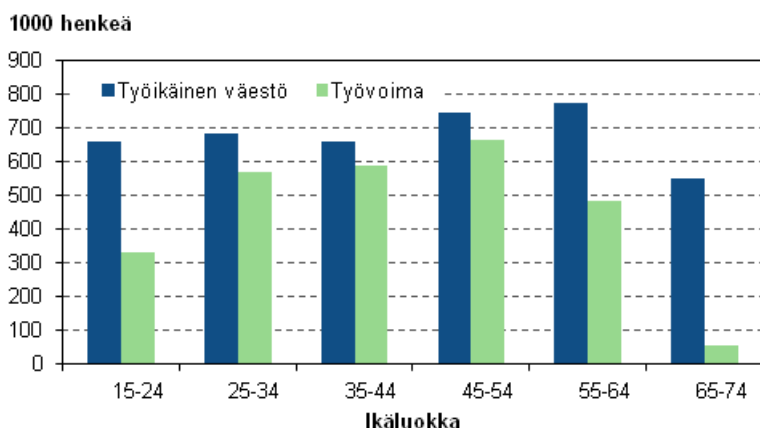
3 Työvoimaan kuuluvien osuus edellisvuoden tasolla

Työikäisen väestön määrä kasvoi Suomessa 16 000 hengellä vuodesta 2011 vuoteen 2012. Vuonna 2012 Suomen väestöstä työikäisiä 15–74-vuotiaita oli 4 075 000 henkeä. Eniten kasvoi 65–74-vuotiaiden ikäryhmä, jonka määrä lisääntyi edellisvuodesta edelleen 30 000 hengellä. Suurimman ikäryhmän työikäisistä muodostivat puolestaan 55–64-vuotiaat (kuvio 9).

Työvoimaan kuuluvien osuus säilyi miltei ennallaan. Työvoimaan kuuluvien määrä kasvoi 8 000 hengellä vuonna 2012. Työvoimaosuus nousi vuosien 2011 ja 2012 välillä eniten 55–64-vuotiaiden ikäryhmässä, 1,4 prosenttiyksikköä.

Työvoiman ulkopuolella oli 1 385 000 henkeä vuonna 2012. Määrä kasvoi 8 000 hengellä edellisvuodesta.

Kuvio 9. Työikäinen väestö ja työvoima iän mukaan vuonna 2012

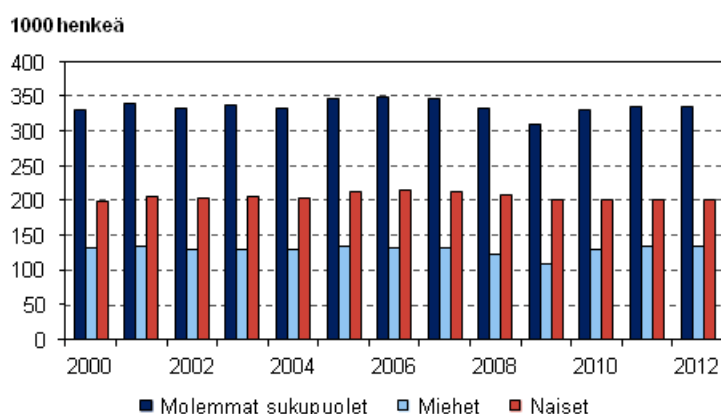


4 Vastentahtoisesti määräaikaisten palkansaajien määrä kasvoi vuonna 2012

4.1 Määräaikaisuus yleisempää naisilla kuin miehillä

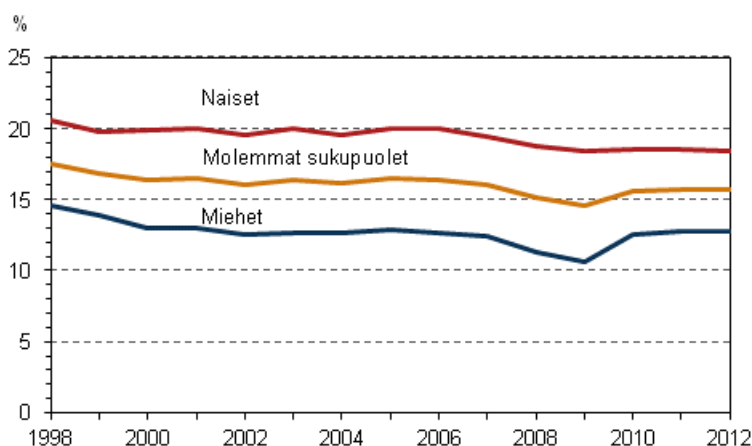
Suomessa oli vuonna 2012 keskimäärin 2 146 000 palkansaajaa, mikä oli likipitään saman verran kuin vuotta aiemmin. Palkansaajista määräaikaisia oli 336 000, joista naisia 202 000 ja miehiä 134 000 (kuvio 10).

Kuvio 10. Määräaikaisessa työsuhteessa olevat palkansaajat sukupuolen mukaan vuosina 2000–2012, 15–74-vuotiaat



Vuonna 2012 palkansaajien kaikista työsuhteista 84 prosenttia oli jatkuvia ja 16 prosenttia määräaikaisia. Osuudet olivat samoja kuin edellisenä vuonna. Naispalkansaajista oli määräaikaisia 18 prosenttia ja miespalkansaajista 13 prosenttia. Viime vuosina määräaikaisten naispalkansaajien osuus on laskenut hitaasti. Miehillä määräaikaisten palkansaajien osuus oli vuonna 2012 edelleen korkeampi kuin vuosina 2008 ja 2009. (Kuvio 11.)

Kuvio 11. Määräaikaisten osuus palkansaajista sukupuolen mukaan vuosina 1998–2012, 15–74-vuotiaat, %



4.2 Kaksi kolmesta määräaikaisesta palkansaajasta haluaisi pysyvää työtä

Määräaikainen työ voi olla palkansaajalle joko toivottu tai vastentahtoinen työsuhteen muoto. Vuonna 2012 noin 25 prosenttia määräaikaisista palkansaajista ei halunnut pysyvää työtä. Heistä suurin osa oli 15–24-vuotiaita. Kesätyöntekijät ovat tyypillinen vapaaehtoisesti määräaikaista työtä tekevä ryhmä.

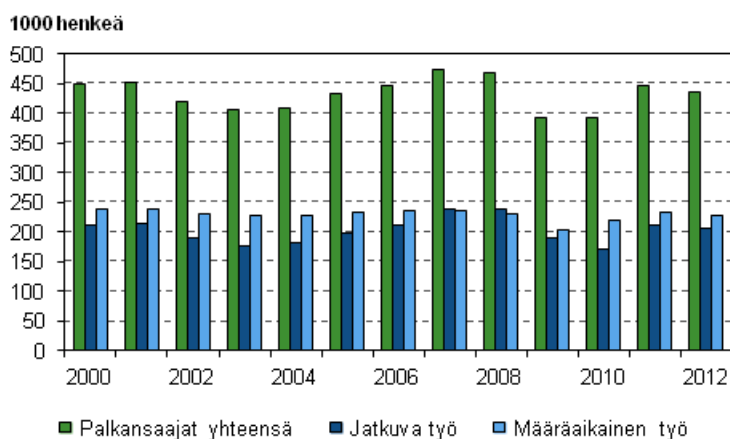
Tavallisempaa kuitenkin on, että määräaikaisessa työsuhteessa työskennellään siksi, että pysyvää työtä ei ole löytynyt. Vuonna 2012 määräaikaisista noin 66 prosentille vakituisen työn puute oli syy määräaikaisuuteen. Vastentahtoisesti määräaikaisessa työsuhteessa olevien osuus määräaikaisista palkansaajista nousi jonkin verran vuodesta 2011 vuoteen 2012.

Vuonna 2012 työmarkkinoilla oli 221 000 määräaikaista palkansaajaa, jotka eivät olleet löytäneet vakituista työpaikkaa, vaikka olisivat sellaisen halunneet. Heistä 137 000 oli naisia ja 83 000 miehiä. Vuotta aiemmin vastentahtoisesti määräaikaisina oli 208 000 palkansaajaa. Vastentahtoinen määräaikaisuus yleistyy iän myötä.

4.3 Uusista työsuhteista noin puolet määräaikaisia

Niiden palkansaajien määrä, joiden työsuhde oli kestänyt alle vuoden, väheni hieman vuoteen 2011 verrattuna. Vuonna 2012 näitä palkansaajia oli 435 000 eli 11 000 vähemmän kuin vuonna 2011. (Kuvio 12.)

Kuvio 12. Palkansaajat, joiden työsuhde oli kestänyt alle vuoden vuosina 2000–2012, 15–74-vuotiaat



Alle vuoden kestäneistä työsuhteista 53 prosenttia oli määräaikaisia. Naisten ja miesten välillä on ollut selkeä ero sen suhteen, onko uusi työsuhde määräaikainen vai jatkuva. Vuonna 2012 naisten uusista työsuhteista määräaikaisia oli 59 prosenttia ja miesten 46 prosenttia.

4.4 Vuokratyötä teki yksi prosentti palkansaajista

Vuokratyöllä tarkoitetaan työsuhdetta, jossa palkansaaja työskentelee työvoimaa välittävän tai vuokraavan yrityksen kautta. Tietoa vuokratyötä tekevästä on kerätty työvoimatutkimuksessa vuodesta 2008 lähtien. Vuonna 2012 vuokratyötä teki keskimäärin 27 000 henkeä eli lähes saman verran kuin vuonna 2011. Vuokratyöntekijöissä oli yhtä paljon miehiä kuin naisia.

Vuokratyöntekijöiden osuus palkansaajista oli vain prosentin verran vuonna 2012. Vuokratyön tekeminen on siten varsin marginaalinen työnteon muoto Suomen työmarkkinoilla. Yleisintä vuokratyön tekeminen on nuorilla: 15–24-vuotiaista palkansaajista noin 5 prosenttia teki vuokratyötä.

Vuokratyö jakaantuu monille toimialoille. Yleisintä vuokratyötä oli tukku- ja vähittäiskaupassa, majoitus- ja ravitsemustoiminnassa sekä teollisuudessa. Kaikilla näillä toimialoilla vuokratyöntekijöitä oli muutama tuhat.

5 Osa-aikatyöntekijöiden määrän kasvu hidastui

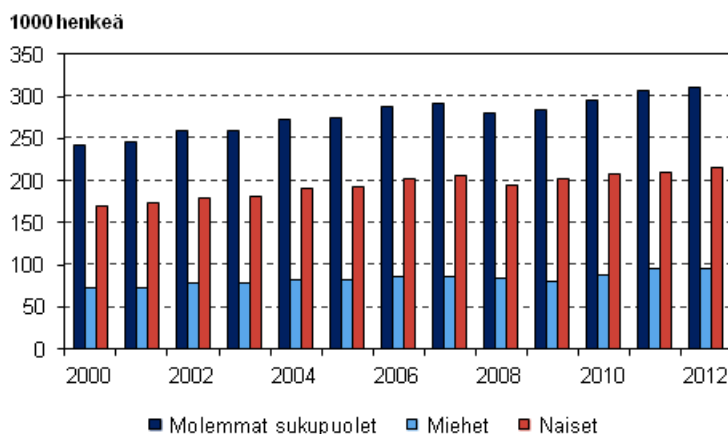
5.1 Osa-aikaisia palkansaajia eniten naisvaltaisilla toimialoilla

Työvoimatutkimuksen mukaan osa-aikaisia työllisiä oli 374 000 henkeä vuonna 2012. Noin 15 prosenttia kaikista työllisistä teki osa-aikatyötä. Heistä 311 000 oli palkansaajia. Työvoimatutkimuksessa osa-aikaisuus perustuu vastaajan omaan ilmoitukseen. Seuraavassa käsitellään vain osa-aikaisia palkansaajia.

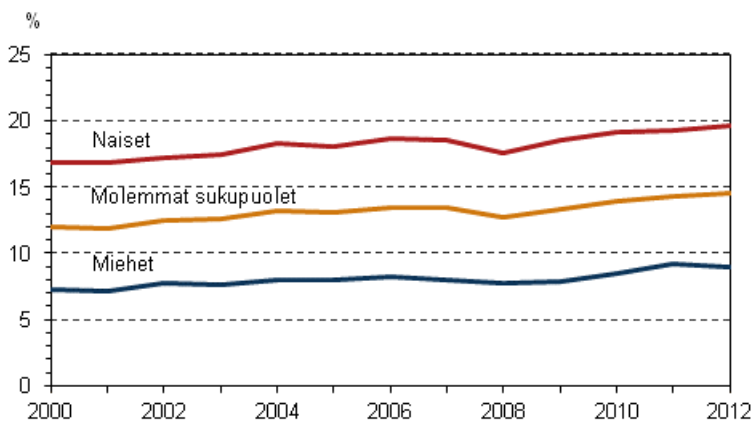
Vuonna 2012 osa-aikaisten palkansaajien määrä kasvoi hieman (+4 000) vuodesta 2011. Pidemmän ajan trendi osa-aikaisuudessa on ollut kasvava vuodesta 1997. Osa-aikainen työ on yleisempää naisilla kuin miehillä. Vuonna 2012 naispalkansaajista osa-aikaisia oli 216 000 eli 20 prosenttia ja miespalkansaajista 95 000 eli 9 prosenttia. Edellisvuodesta määrä kasvoi naispalkansaajissa, mutta ei miespalkansaajissa. (Kuviot 13 ja 14.)

Lähes kolme neljäsosaa osa-aikaisista palkansaajista työskenteli yksityisellä sektorilla. Osa-aikatyötä tekevien määrä oli suurin naisvaltaisilla tukku- ja vähittäiskaupan sekä terveys- ja sosiaalipalvelujen toimialoilla. Osa-aikatyötä tekevien osuus alan kaikista palkansaajista oli suurin, 38 prosenttia, vähittäiskaupassa (pl. moottoriajoneuvojen kauppa).

Kuvio 13. Osa-aikaiset palkansaajat sukupuolen mukaan vuosina 2000–2012, 15–74-vuotiaat



Kuvio 14. Osa-aikaisten palkansaajien osuus palkansaajista sukupuolen mukaan vuosina 2000–2012, 15–74-vuotiaat, %



5.2 Opiskelu edelleen yleisin syy osa-aikatyön tekemiseen

Monille osa-aikatyötä tekeville osa-aikaisuus sopii hyvin elämäntilanteeseen. Sen sijaan osa-aikaisuutta voi pitää alityöllisyyden yhtenä muotona silloin, kun palkansaaja ei ole onnistunut saamaan kokoaikaista työtä, vaikka olisi halunnut.

Vuonna 2012 opiskelu oli edelleen palkansaajien yleisin syy työskennellä osa-aikaisesti. Tämän syyn ilmoitti noin 30 prosenttia osa-aikaisista. Osa-aikatyön tekeminen on yleistä 15–24-vuotiailla palkansaajilla, joista 39 prosenttia työskenteli osa-aikaisesti vuonna 2012.

Muita elämäntilanteeseen liittyviä syitä osa-aikatyöhön olivat lasten tai omaisen hoito ja terveydelliset syyt. Lasten tai omaisen hoidon osa-aikaisuuden syyksi ilmoittaneista lähes kaikki olivat naisia. Neljäsosalla osa-aikaisista palkansaajista osa-aikaisuuden syy oli se, ettei kokoaikaista työtä ollut saatavilla. Vuonna 2012 vastentahtoisesti osa-aikaista työtä tekeviä palkansaajia oli 79 000, joista 57 000 oli naisia ja 22 000 miehiä.

55–64-vuotiaista palkansaajista oli osa-aikaisia 64 000 henkeä, mikä oli 17 prosenttia tämän ikäryhmän palkansaajista.

6 Työajat vuonna 2012

6.1 Työaikojen muutos on hidasta

Tilastoissa työaikakäsitteitä ovat säännöllinen viikkotyöaika, tehty viikkotyöaika sekä tehty vuosityöaika.

Säännöllinen viikkotyöaika on työntekijän tavanomainen tai keskimääräinen viikkotyöaika päätyössä. Palkansaajilla säännölliseen työaikaan luetaan mukaan säännöllinen palkallinen tai palkaton ylityö. Säännöllisen viikkotyöajan keskiarvoon vaikuttaa työaikamuoto, esimerkiksi onko kyseessä koko- vai osa-aikatyö.

Tehty viikkotyöaika on työllisen tutkimusviikolla tekemien työtuntien määrä. Tehty viikkotyöaika kysytään erikseen pää- ja sivutyöstä. Siihen luetaan mukaan myös palkalliset ja palkattomat ylityötunnit. Toisaalta lomat, arkivapaat ja poissaolot muista syistä (esim. sairaus) lyhentävät tehtyä viikkotyöaikaa.

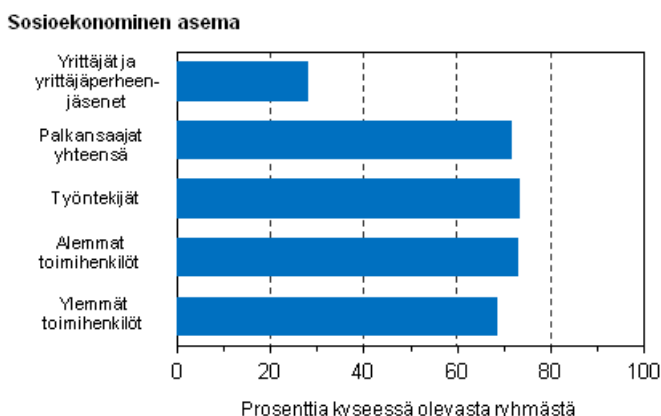
Tehty vuosityöaika on laskennallinen käsite, joka saadaan jakamalla kaikkien työllisten vuoden aikana tekemien työtuntien määrä työllisten vuosikeskiarvolla. Näin saadaan keskimääräinen vuosityöaika työllistä kohti. Vuosityöaika työllisille palkansaajille lasketaan vastaavalla tavalla.

Työajat ja tehdyt työtunnit vaihtelevat työllisyyden ja palkansaajien rakenteen muutosten mukaisesti. Jos esimerkiksi osa-aikatyö yleistyy enemmän kuin koko-aikatyö, keskimääräinen viikkotyöaika lyhenee. Työajat vaihtelevat myös toimialoittain ja ammateittain sekä työnantajasektorin mukaan. Työajat muuttuvat melko hitaasti.

6.2 Yleisin viikkotyöaika on 35–40 tuntia

Suurimalla osalla palkansaajista (72 prosentilla) säännöllinen työaika oli 35–40 tuntia viikossa vuonna 2012. Eri palkansaajaryhmien välillä erot olivat pienehköjä. Yrittäjistä ja yrittäjäperheenjäsenistä runsas neljännes teki säännöllisesti 35–40-tuntista työviikkoa. (Kuvio 15.)

Kuvio 15. Säännöllisesti 35–40-tuntista työviikkoa päätyössä tekevien osuus sosioekonomisen aseman mukaan vuonna 2012, %



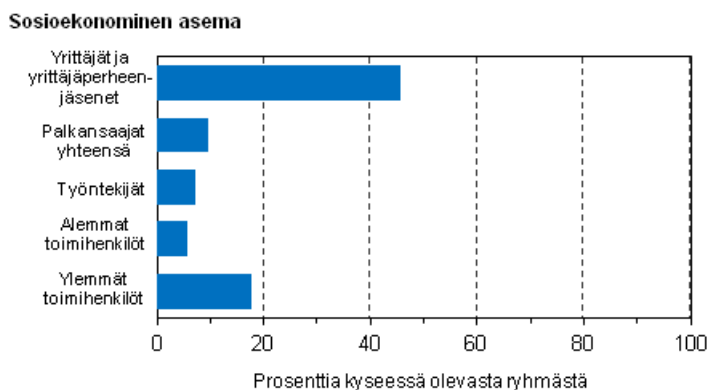
Lyhyt, alle 35-tuntinen työviikko oli noin 18 prosentilla palkansaajista. Noin joka viidennen alemman toimihenkilön työaika oli lyhyt. Ylemmillä toimihenkilöillä lyhyt viikko oli harvinaisempi. Lyhyttä työaikaa säännöllisesti tekevilla tyypillisin viikkotyöaika oli 30–34 tuntia. Joka neljäs yrittäjä ja yrittäjäperheenjäsen teki lyhyttä työviikkoa. (Kuvio 16.)

Kuvio 16. Säännöllisesti lyhyttä 1–34-tuntista työviikkoa päätyössä tekevien osuus sosioekonomisen aseman mukaan vuonna 2012, %



Palkansaajista kymmenisen prosenttia teki yli 40-tuntista työviikkoa. Ylemmät toimihenkilöt tekivät palkansaajista useimmin pitkää säännöllistä työaika. Heistä pitkä viikkotyöaika oli noin 18 prosentilla. Pitkä säännöllinen viikkotyöaika oli yleisin yrittäjillä ja yrittäjäperheenjäsenillä, joista 46 prosenttia teki yli 40-tuntista säännöllistä työaika. (Kuvio 17.)

Kuvio 17. Säännöllisesti pitkää yli 40-tuntista työviikkoa päätyössä tekevien osuus sosioekonomisen aseman mukaan vuonna 2012, %



6.3 Miesten työviikko kokoaikatyössä pidempi kuin naisten

Vuonna 2012 palkansaajien keskimääräinen säännöllinen työaika päätyössä oli 36,3 tuntia ja tehty viikkotyöaika päätyössä 35,2 tuntia viikossa. Pisintä viikkotyöaika tekivät yrittäjät (mukaan lukien yrittäjäperheenjäsenet), joiden keskimääräinen säännöllinen viikkotyöaika vuonna 2012 oli 42,1 tuntia viikossa ja tehty viikkotyöaika 41,5 tuntia viikossa. Tehtyä viikkotyöaika lyhentävät lomat sekä muut poissaolot ja pidentävät ylityössä tehty työaika.

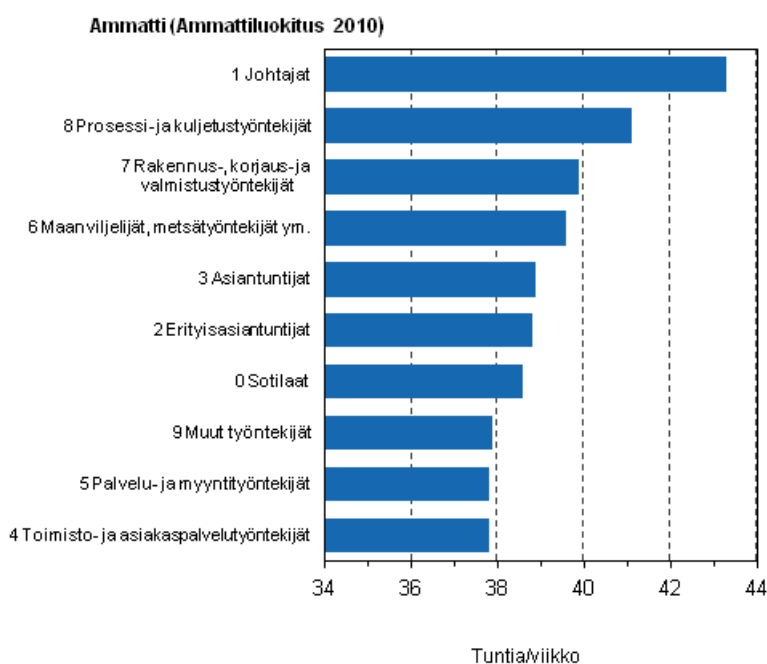
Jos tarkastellaan palkansaajien keskimääräistä säännöllistä viikkotyöaika päätyössä, niin miesten säännöllinen ja tehty viikkotyöaika kokoaikatyössä olivat vuonna 2012 pidempiä kuin naisten (taulukko 2).

Taulukko 2. Palkansaajien päätyön säännöllisen ja tehdyn viikkotyöajan keskiarvo koko- ja osa-aikatyössä vuonna 2012

	Säännöllinen työaika, tuntia/viikko		Tehty työaika, tuntia/viikko	
	Kokoaikatyö	Osa-aikatyö	Kokoaikatyö	Osa-aikatyö
Sukupuolet yhteensä	39,0	20,2	37,6	20,5
Miehet	39,9	18,9	38,7	19,7
Naiset	38,0	20,7	36,4	20,8

Johtajien säännöllinen viikkotyöaika kokoaikatyössä oli keskimäärin noin 43,3 tuntia (kuvio 18). Pitkää, yli neljäkymmentätuntista työviikkoa tekivät lisäksi vain prosessi- ja kuljetustyöntekijät. Lyhyintä työviikkoa tekivät toimisto- ja asiakaspalvelutyöntekijät sekä palvelu- ja myyntityöntekijät.

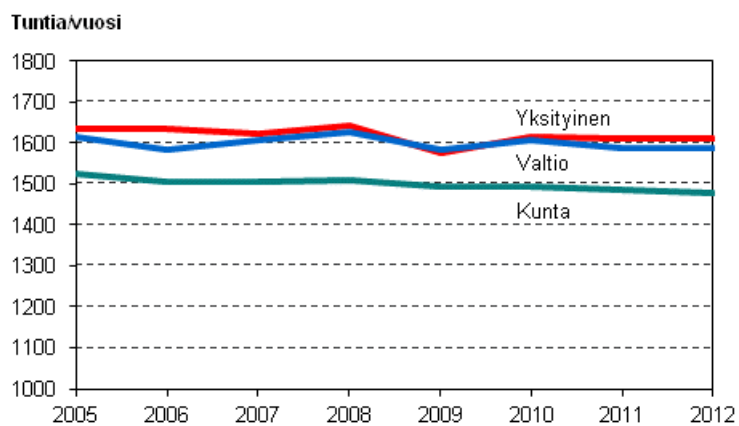
Kuvio 18. Kokoaikatyötä tekevien palkansaajien säännöllisen viikkotyöajan keskiarvo päätyössä ammatin mukaan vuonna 2012



6.4 Tehty vuosityöaika pysytteli likimain ennallaan vuonna 2012

Yksityisellä sektorilla ja valtiolla palkansaajien tehty vuosityöajat (ks. käsitteen selitys edellä) ovat viime vuosina olleet keskenään lähes samansuuruisia. Kuntasektorilla tehty vuosityöaika on selvästi pienempi kuin muilla sektoreilla, ja vuonna 2012 se aleni aavistuksen vuosityöajan pysyessä yksityisellä sektorilla ja valtiolla ennallaan. (Kuvio 19.)

Kuvio 19. Palkansaajien tehty vuosityöaika työnantajasektorin mukaan vuosina 2005–2012



Vuonna 2012 naispalkansaajien tehty vuosityöaika oli 226 tuntia lyhyempi kuin miesten. Naiset ovat useammin esimerkiksi osa-aikatyössä kuin miehet. Kaksi kolmasosaa osa-aikaisista palkansaajista on naisia. Naisilla myös perhevapaat lyhentävät tehtyä työaikaa enemmän kuin miehillä.

7 Huomautuksia liitetaulukoihin

- **Käsitteiden määritelmät** löytyvät työvoimatutkimuksen kotisivulta kohdasta ”Käsitteet ja määritelmät”.
- Liitetaulukoissa esitettäviin **pieniin, korkeintaan 4 000 henkeä koskeviin lukuihin on suhtauduttava varauksella**. Niiden taustalla oleva vastaajien määrä on vähäinen.
- **Taulukoissa käytetyt symbolit**
Määrä pienempi kuin puolet käytetystä yksiköstä ”0”
Ei mitään ilmoitettavaa tai tieto liian epävarma esitettäväksi ”.”
- **Pyörityksistä** johtuen taulukoiden summat eivät aina täsmää.
- **Koulutustiedot** vuodelta 2012 ovat saatavissa vuoden 2013 lopulla.
- **Toimialan, työnantajasektorin ja sosioekonomisen** aseman mukaisissa tiedoissa luokka ”Yhteensä” sisältää ne, joilla kyseinen tieto on tuntematon.
- Liitetaulukoissa 27–29 luokka ”Yhteensä” sisältää myös ne palkansaajat, joiden **työaikamuoto** on tuntematon. Tuntematon-luokkaan on luokiteltu ne palkansaajat, jotka eivät osaa sanoa, tekevätkö kokoaika- vai osa-aikatyötä.
- Vuodesta 2009 alkaen **ylityötä** koskevat tiedot eivät ole täysin vertailukelpoisia aiempiin tietoihin.
- **Sosioekonominen asema** on vuonna 2011 muodostettu ammattiluokituksen 2010 ja sitä ennen ammattiluokituksen 1987 perusteella. Tiedot eivät ole vertailukelpoisia keskenään.

Liitetaulukot, aikasarjat 2010–2012

Liitetaulukko 1. Työvoimatutkimuksen keskeisimmät tunnusluvut sukupuolen mukaan vuosina 2010 - 2012

Tunnusluku		Vuosi			Muutos
		2010	2011	2012	2011/2012
		Prosenttia, %	Prosenttia, %	Prosenttia, %	Prosenttiyksikköä
Sukupuoli	Sukupuoli				
Työllisyysaste, 15-64-vuotiaat	Sukupuolet yhteensä	67,8	68,6	69,0	0,4
	Miehet	68,7	69,8	69,8	0,0
	Naiset	66,9	67,4	68,1	0,7
Työttömyysaste, 15-74-vuotiaat	Sukupuolet yhteensä	8,4	7,8	7,7	-0,1
	Miehet	9,1	8,4	8,3	-0,1
	Naiset	7,6	7,1	7,1	0,0
Työvoimaosuus, 15-74-vuotiaat	Sukupuolet yhteensä	66,1	66,1	66,0	-0,1
	Miehet	68,4	68,7	68,2	-0,4
	Naiset	63,7	63,5	63,8	0,3

Liitetaulukko 2. Väestö työmarkkina-aseman ja sukupuolen mukaan vuosina 2010 - 2012, 15-74-vuotiaat

Sukupuoli		Vuosi			Muutos	Muutos
		2010	2011	2012	2011/2012	2011/2012
		1000 henkeä	1000 henkeä	1000 henkeä	1000 henkeä	Prosenttia, %
Sukupuoli	Työmarkkina-asema					
Sukupuolet yhteensä	Väestö yhteensä	4 043	4 059	4 075	16	0,4
	Työvoima yhteensä	2 672	2 682	2 690	8	0,3
	- työlliset	2 447	2 474	2 483	10	0,4
	- työttömät	224	209	207	-2	-0,9
	Työvoiman ulkopuolella olevat	1 372	1 376	1 385	8	0,6
Miehet	Väestö yhteensä	2 024	2 032	2 041	9	0,4
	Työvoima yhteensä	1 385	1 395	1 392	-3	-0,2
	- työlliset	1 259	1 278	1 277	-1	-0,1
	- työttömät	126	117	115	-2	-1,7
	Työvoiman ulkopuolella olevat	639	637	648	11	1,8
Naiset	Väestö yhteensä	2 020	2 027	2 034	7	0,4
	Työvoima yhteensä	1 287	1 287	1 298	10	0,8
	- työlliset	1 188	1 196	1 206	10	0,9
	- työttömät	98	91	92	0	0,1
	Työvoiman ulkopuolella olevat	733	739	736	-3	-0,4

Liitetaulukko 3. Väestö sukupuolen ja iän mukaan vuosina 2010 - 2012

		Vuosi			Muutos	
		2010	2011	2012	2011/2012	2011/2012
		1000 henkeä	1000 henkeä	1000 henkeä	1000 henkeä	Prosenttia, %
Sukupuoli	Ikäluokka					
Sukupuolet yhteensä	15-74	4 043	4 059	4 075	16	0,4
	15-64	3 555	3 539	3 524	-14	-0,4
	15-24	659	660	661	1	0,1
	25-34	684	685	685	0	0,0
	35-44	666	662	659	-3	-0,5
	45-54	754	750	746	-4	-0,5
	55-64	791	783	774	-9	-1,1
	65-74	489	520	550	30	5,8
Miehet	15-74	2 024	2 032	2 041	9	0,4
	15-64	1 797	1 790	1 783	-7	-0,4
	15-24	338	337	338	1	0,2
	25-34	351	351	352	0	0,0
	35-44	339	338	336	-2	-0,5
	45-54	379	377	375	-2	-0,5
	55-64	390	386	382	-4	-1,0
	65-74	227	242	258	15	6,3
Naiset	15-74	2 020	2 027	2 034	7	0,4
	15-64	1 758	1 749	1 741	-8	-0,4
	15-24	322	322	323	0	0,1
	25-34	333	333	333	0	0,0
	35-44	327	324	323	-2	-0,5
	45-54	375	373	371	-2	-0,5
	55-64	401	397	392	-5	-1,2
	65-74	262	277	293	15	5,5

Liitetaulukko 4. Työvoima sukupuolen ja iän mukaan vuosina 2010 - 2012

		Vuosi			Muutos	
		2010	2011	2012	2011/2012	2011/2012
		1000 henkeä	1000 henkeä	1000 henkeä	1000 henkeä	Prosenttia, %
Sukupuoli	Ikäluokka					
Sukupuolet yhteensä	15-74	2 672	2 682	2 690	8	0,3
	15-64	2 634	2 637	2 637	0	0,0
	15-24	317	323	331	8	2,4
	25-34	575	575	569	-6	-1,0
	35-44	598	595	590	-5	-0,8
	45-54	669	668	666	-2	-0,3
	55-64	476	476	482	6	1,2
	65-74	38	46	53	7	16,1
Miehet	15-74	1 385	1 395	1 392	-3	-0,2
	15-64	1 360	1 366	1 359	-7	-0,5
	15-24	158	160	163	3	1,7
	25-34	318	318	314	-5	-1,4
	35-44	314	314	312	-2	-0,7
	45-54	337	337	335	-2	-0,5
	55-64	234	237	235	-2	-0,6
	65-74	25	29	33	5	15,7
Naiset	15-74	1 287	1 287	1 298	10	0,8
	15-64	1 274	1 271	1 278	8	0,6
	15-24	159	163	168	5	3,1
	25-34	257	256	255	-1	-0,5
	35-44	284	281	278	-3	-1,0
	45-54	333	331	330	-1	-0,2
	55-64	242	240	247	7	3,0
	65-74	13	17	20	3	16,8

Liitetaulukko 5. Työvoimaosuudet sukupuolen ja iän mukaan vuosina 2010 - 2012

		Vuosi			Muutos
		2010	2011	2012	2011/2012
		Prosenttia, %	Prosenttia, %	Prosenttia, %	Prosenttiyksikköä
Sukupuoli	Ikäluokka				
Sukupuolet yhteensä	15-74	66,1	66,1	66,0	-0,1
	15-64	74,1	74,5	74,8	0,3
	15-24	48,0	49,0	50,1	1,1
	25-34	84,1	83,9	83,0	-0,9
	35-44	89,7	89,9	89,5	-0,3
	45-54	88,7	89,1	89,2	0,2
	55-64	60,2	60,9	62,3	1,4
	65-74	7,7	8,8	9,6	0,8
Miehet	15-74	68,4	68,7	68,2	-0,4
	15-64	75,7	76,3	76,2	-0,1
	15-24	46,8	47,5	48,3	0,8
	25-34	90,5	90,6	89,2	-1,3
	35-44	92,4	92,9	92,6	-0,2
	45-54	88,7	89,4	89,4	0,0
	55-64	60,1	61,4	61,6	0,2
	65-74	11,0	11,9	12,9	1,1
Naiset	15-74	63,7	63,5	63,8	0,3
	15-64	72,5	72,6	73,4	0,8
	15-24	49,3	50,4	52,0	1,5
	25-34	77,3	76,9	76,5	-0,4
	35-44	86,8	86,7	86,3	-0,5
	45-54	88,7	88,8	89,1	0,3
	55-64	60,3	60,4	62,9	2,5
	65-74	4,8	6,0	6,7	0,6

Liitetaulukko 6. Työlliset sukupuolen ja iän mukaan vuosina 2010 - 2012

		Vuosi			Muutos	
		2010	2011	2012	2011/2012	2011/2012
		1000 henkeä	1000 henkeä	1000 henkeä	1000 henkeä	Prosenttia, %
Sukupuoli	Ikäluokka					
Sukupuolet yhteensä	15-74	2 447	2 474	2 483	10	0,4
	15-64	2 410	2 428	2 431	3	0,1
	15-24	249	258	268	10	3,8
	25-34	530	532	526	-6	-1,1
	35-44	560	562	559	-4	-0,6
	45-54	626	630	628	-2	-0,4
	55-64	445	446	450	4	1,0
	65-74	37	45	52	7	15,5
Miehet	15-74	1 259	1 278	1 277	-1	-0,1
	15-64	1 234	1 249	1 244	-5	-0,4
	15-24	121	125	131	5	4,1
	25-34	292	294	290	-4	-1,3
	35-44	294	295	294	-1	-0,3
	45-54	312	316	313	-3	-0,8
	55-64	217	219	216	-3	-1,3
	65-74	25	29	33	4	14,7
Naiset	15-74	1 188	1 196	1 206	10	0,9
	15-64	1 176	1 179	1 187	7	0,6
	15-24	128	133	137	5	3,6
	25-34	239	238	236	-2	-0,8
	35-44	267	267	264	-3	-1,1
	45-54	314	315	315	0	0,1
	55-64	228	227	234	7	3,2
	65-74	12	17	19	3	16,9

Liitetaulukko 7. Työllisyysasteet sukupuolen ja iän mukaan vuosina 2010 - 2012

		Vuosi			Muutos
		2010	2011	2012	2011/2012
		Prosenttia, %	Prosenttia, %	Prosenttia, %	Prosenttiyksikköä
Sukupuoli	Ikäluokka				
Sukupuolet yhteensä	15-74	60,5	60,9	60,9	0,0
	15-64	67,8	68,6	69,0	0,4
	15-24	37,8	39,1	40,6	1,5
	25-34	77,6	77,6	76,8	-0,9
	35-44	84,0	84,9	84,8	-0,2
	45-54	82,9	84,1	84,2	0,1
	55-64	56,2	57,0	58,2	1,2
	65-74	7,6	8,7	9,5	0,8
Miehet	15-74	62,2	62,9	62,6	-0,3
	15-64	68,7	69,8	69,8	0,0
	15-24	35,7	37,2	38,7	1,5
	25-34	83,1	83,5	82,4	-1,1
	35-44	86,5	87,4	87,6	0,2
	45-54	82,1	83,8	83,5	-0,3
	55-64	55,6	56,8	56,6	-0,1
	65-74	11,0	11,8	12,8	0,9
Naiset	15-74	58,8	59,0	59,3	0,3
	15-64	66,9	67,4	68,1	0,7
	15-24	39,9	41,2	42,6	1,5
	25-34	71,8	71,4	70,8	-0,6
	35-44	81,5	82,4	81,9	-0,5
	45-54	83,8	84,4	84,9	0,5
	55-64	56,9	57,2	59,7	2,5
	65-74	4,7	6,0	6,6	0,6

Liitetaulukko 8. Työlliset sosioekonomisen aseman ja sukupuolen mukaan vuosina 2010 - 2012, 15-74-vuotiaat

		Vuosi			Muutos	
		2010	2011	2012	2011/2012	2011/2012
		1000 henkeä	1000 henkeä	1000 henkeä	1000 henkeä	Prosenttia, %
Sukupuoli	Sosioekonominen asema					
Sukupuolet yhteensä	Työlliset yhteensä	2 447	2 474	2 483	10	0,4
	Palkansaajat yhteensä	2 120	2 143	2 146	3	0,1
	- ylemmät toimihenkilöt	626	597	591	-6	-1,1
	- alemmat toimihenkilöt	805	842	851	9	1,1
	- työntekijät	682	695	697	2	0,3
	Yrittäjät ja yrittäjäperheenjäsenet	328	331	337	6	2,0
	- joista yrittäjäperheenjäseniä	14	12	12	1	5,9
Miehet	Työlliset yhteensä	1 259	1 278	1 277	-1	-0,1
	Palkansaajat yhteensä	1 038	1 052	1 047	-5	-0,5
	- ylemmät toimihenkilöt	343	327	319	-8	-2,5
	- alemmat toimihenkilöt	213	239	241	2	1,0
	- työntekijät	478	482	484	2	0,4
	Yrittäjät ja yrittäjäperheenjäsenet	221	225	230	5	2,1
	- joista yrittäjäperheenjäseniä	8	7	8	0	1,0
Naiset	Työlliset yhteensä	1 188	1 196	1 206	10	0,9
	Palkansaajat yhteensä	1 082	1 091	1 099	8	0,8
	- ylemmät toimihenkilöt	283	271	272	2	0,6
	- alemmat toimihenkilöt	592	603	610	7	1,2
	- työntekijät	203	213	214	0	0,2
	Yrittäjät ja yrittäjäperheenjäsenet	107	105	107	2	1,7
	- joista yrittäjäperheenjäseniä	6	4	5	1	14,4

Liitetaulukko 9. Työlliset koulutusasteen ja sukupuolen mukaan vuosina 2009 - 2011, 15-74-vuotiaat

		Työlliset, 1000 henkeä		
		Vuosi		
		2009	2010	2011
Sukupuoli	Koulutusaste			
Sukupuolet yhteensä	Yhteensä	2 457	2 447	2 474
	Keskiasteen koulutus (3)	1 120	1 116	1 120
	Korkea-aste yhteensä (5,6,7,8)	942	965	997
	- alin korkea-aste (5)	354	351	351
	- alempi korkeakouluaste (6)	283	294	315
	- ylempi korkeakoulu- tai tutkijakoulutusaste (7,8)	305	319	331
	Ei perusasteen jälkeistä koulutusta tai koulutusaste tuntematon	395	367	357
Miehet	Yhteensä	1 255	1 259	1 278
	Keskiasteen koulutus (3)	614	614	622
	Korkea-aste yhteensä (5,6,7,8)	410	427	438
	- alin korkea-aste (5)	133	133	134
	- alempi korkeakouluaste (6)	130	136	147
	- ylempi korkeakoulu- tai tutkijakoulutusaste (7,8)	147	158	157
	Ei perusasteen jälkeistä koulutusta tai koulutusaste tuntematon	230	218	217
Naiset	Yhteensä	1 202	1 188	1 196
	Keskiasteen koulutus (3)	506	502	498
	Korkea-aste yhteensä (5,6,7,8)	532	538	558
	- alin korkea-aste (5)	221	218	217
	- alempi korkeakouluaste (6)	154	158	168
	- ylempi korkeakoulu- tai tutkijakoulutusaste (7,8)	157	162	173
	Ei perusasteen jälkeistä koulutusta tai koulutusaste tuntematon	165	149	139

Liitetaulukko 10. Työlliset toimialoittain (TOL 2008) vuosina 2010 - 2012, 15-74-vuotiaat

		Vuosi			Muutos	
		2010	2011	2012	2011/2012	2011/2012
		1000 henkeä	1000 henkeä	1000 henkeä	1000 henkeä	Prosenttia, %
Toimiala	TOL 2008					
Toimialat yhteensä	00-99	2 447	2 474	2 483	10	0,4
A, B Maa-, metsä- ja kalatalous; kaivostoiminta	01-09	115	110	109	-1	-1,0
Maatalous	01	84	80	78	-1	-1,5
C Teollisuus	10-33	362	360	357	-3	-0,8
Elintarvikkeiden, tekstiilien ja vaatteiden valmistus	10-15	45	51	51	0	-1,0
Sahatavaran ja paperin sekä paperituotteiden valmistus; painaminen ja jäljentäminen	16-18	59	57	52	-5	-8,4
Kemikaalien, lääkkeiden yms. valmistus	19-23	49	47	50	3	6,1
Metallien jalostus; metallituotteiden valmistus (pl. koneet ja laitteet)	24-25	61	59	57	-2	-3,5
Elektronisten ja optisten tuotteiden, sähkölaitteiden, koneiden ja kulkuneuvojen valmistus	26-30	115	114	113	-2	-1,4
Huonekalujen ym. valmistus; koneiden ja laitteiden huolto ja asennus	31-33	33	31	34	3	10,2
D, E Sähkö-, kaasu-, lämpö-, vesi-, viemäri- ja jätevesihuolto	35-39	26	24	25	1	2,2
F Rakentaminen	41-43	172	176	175	-1	-0,5
Talonrakentaminen	41	61	67	66	-1	-1,1
Erikoistunut rakennustoiminta	43	91	90	89	-2	-1,7
G Tukku- ja vähittäiskauppa; moottoriajoneuvojen ja moottoripyörien korjaus	45-47	298	303	300	-3	-1,1
Moottoriajoneuvojen tukku- ja vähittäiskauppa sekä korjaus	45	41	43	46	3	6,4
Tukkukauppa (pl. moottoriajoneuvojen kauppa)	46	93	93	93	0	-0,5
Vähittäiskauppa (pl. moottoriajoneuvojen kauppa)	47	164	167	162	-6	-3,3
H Kuljetus ja varastointi	49-53	156	147	144	-4	-2,4
Maa-, vesi- ja ilmailiikenne	49-51	101	95	91	-4	-4,3
Varastointi ja liikennettä palveleva toiminta; posti- ja kuriiritoiminta	52-53	55	52	52	1	1,1
I Majoitus- ja ravitsemistoiminta	55-56	83	83	86	4	4,2
J Informaatio ja viestintä	58-63	95	99	101	2	1,9
K, L Rahoitus- ja vakuutustoiminta; kiinteistöala	64-68	71	75	74	-1	-1,4
M Ammatillinen, tieteellinen ja tekninen toiminta	69-75	150	155	161	6	4,0
Arkkitehti- ja insinööripalvelut; tekninen testaus ja analysointi	71	56	60	59	-1	-1,6
N Hallinto- ja tukipalvelutoiminta	77-82	100	98	100	3	2,9
Kiinteistön- ja maisemanhoito	81	61	59	61	2	3,1
O Julkinen hallinto ja maanpuolustus; pakollinen sosiaalivakuutus	84	117	116	113	-4	-3,0
P Koulutus	85	174	179	175	-4	-2,0
Q Terveys- ja sosiaalipalvelut	86-88	379	396	409	13	3,3

		Vuosi			Muutos	
		2010	2011	2012	2011/2012	2011/2012
		1000 henkeä	1000 henkeä	1000 henkeä	1000 henkeä	Prosenttia, %
Terveyspalvelut	86	179	188	193	5	2,9
Sosiaalihuollon laitospalvelut	87	79	82	86	4	5,5
Sosiaalihuollon avopalvelut	88	121	126	129	3	2,5
R Taiteet, viihde ja virkistys	90-93	55	59	59	0	-0,2
S-U Muu palvelutoiminta yms.	94-99	84	81	83	2	1,9
X Toimiala tuntematon	00	12	11	11	0	0,0

Liitetaulukko 11. Työllisten tehdyt työtunnit toimialoittain (TOL 2008) vuosina 2010 - 2012, 15-74-vuotiaat

	TOL 2008	Vuosi			Muutos	Muutos
		2010	2011	2012	2011/2012	2011/2012
		Miljoonaa tuntia	Miljoonaa tuntia	Miljoonaa tuntia	Miljoonaa tuntia	Prosenttia, %
Toimiala	TOL 2008					
Toimialat yhteensä	00-99	3998,2	4034,5	4040,4	6,0	0,1
A, B Maa-, metsä- ja kalatalous; kaivostoiminta	01-09	239,6	233,9	229,2	-4,7	-2,0
Maatalous	01	183,9	177,7	172,6	-5,1	-2,9
C Teollisuus	10-33	605,6	610,4	604,1	-6,3	-1,0
Elintarvikkeiden, tekstiilien ja vaatteiden valmistus	10-15	73,8	84,5	84,4	0,0	0,0
Sahatavaran ja paperin sekä paperituotteiden valmistus; painaminen ja jäljentäminen	16-18	94,5	94,1	88,9	-5,2	-5,5
Kemikaalien, lääkkeiden yms. valmistus	19-23	82,6	81,0	83,7	2,7	3,4
Metallien jalostus; metallituotteiden valmistus (pl. koneet ja laitteet)	24-25	102,8	103,2	98,9	-4,3	-4,2
Elektronisten ja optisten tuotteiden, sähkölaitteiden, koneiden ja kulkuneuvojen valmistus	26-30	195,2	193,7	188,9	-4,8	-2,5
Huonekalujen ym. valmistus; koneiden ja laitteiden huolto ja asennus	31-33	56,7	53,9	59,2	5,3	9,9
D, E Sähkö-, kaasu-, lämpö-, vesi-, viemäri- ja jätevesihuolto	35-39	43,8	39,8	41,9	2,1	5,2
F Rakentaminen	41-43	313,1	322,0	317,7	-4,4	-1,4
Talonrakentaminen	41	109,5	119,6	114,1	-5,5	-4,6
Erikoistunut rakennustoiminta	43	168,4	168,6	166,5	-2,1	-1,2
G Tukku- ja vähittäiskauppa; moottoriajoneuvojen ja moottoripyörien korjaus	45-47	491,0	493,1	484,9	-8,3	-1,7
Moottoriajoneuvojen tukku- ja vähittäiskauppa sekä korjaus	45	78,1	80,1	84,6	4,5	5,6
Tukkukauppa (pl. moottoriajoneuvojen kauppa)	46	158,9	163,9	160,0	-3,9	-2,4
Vähittäiskauppa (pl. moottoriajoneuvojen kauppa)	47	254,0	249,2	240,3	-8,9	-3,6
H Kuljetus ja varastointi	49-53	271,3	255,7	250,4	-5,3	-2,1
Maa-, vesi- ja ilmaliikenne	49-51	189,5	176,6	173,6	-3,0	-1,7
Varastointi ja liikennettä palveleva toiminta; posti- ja kuriiritoiminta	52-53	81,8	79,0	76,8	-2,3	-2,9
I Majoitus- ja ravitsemistoiminta	55-56	130,4	132,7	136,6	3,9	2,9
J Informaatio ja viestintä	58-63	158,3	164,2	168,3	4,2	2,5
K, L Rahoitus- ja vakuutustoiminta; kiinteistöala	64-68	112,8	121,6	120,3	-1,3	-1,0
M Ammatillinen, tieteellinen ja tekninen toiminta	69-75	241,0	250,2	266,7	16,5	6,6
Arkkitehti- ja insinööripalvelut; tekninen testaus ja analysointi	71	92,6	96,3	98,6	2,3	2,4
N Hallinto- ja tukipalvelutoiminta	77-82	155,4	152,8	160,6	7,7	5,1
Kiinteistön- ja maisemanhoito	81	94,8	92,3	96,2	3,8	4,2
O Julkinen hallinto ja maanpuolustus; pakollinen sosiaalivakuutus	84	184,5	184,6	177,7	-6,9	-3,7

		Vuosi			Muutos	
		2010	2011	2012	2011/2012	2011/2012
		Miljoonaa tuntia	Miljoonaa tuntia	Miljoonaa tuntia	Miljoonaa tuntia	Prosenttia, %
P Koulutus	85	245,7	246,7	238,0	-8,7	-3,5
Q Terveys- ja sosiaalipalvelut	86-88	577,0	598,3	612,1	13,8	2,3
Terveyspalvelut	86	272,3	280,3	288,7	8,4	3,0
Sosiaalihuollon laitospalvelut	87	126,9	132,0	135,1	3,2	2,4
Sosiaalihuollon avopalvelut	88	177,7	186,1	188,3	2,2	1,2
R Taiteet, viihde ja virkistys	90-93	80,7	85,6	86,2	0,6	0,7
S-U Muu palvelutoiminta yms.	94-99	130,0	124,7	128,9	4,3	3,4
X Toimiala tuntematon	00	18,0	18,2	16,8	-1,4	-7,8

Liitetaulukko 12. Työlliset työnantajasektorin ja sukupuolen mukaan vuosina 2010 - 2012, 15-74-vuotiaat

		Vuosi			Muutos	
		2010	2011	2012	2011/2012	2011/2012
		1000 henkeä	1000 henkeä	1000 henkeä	1000 henkeä	Prosenttia, %
Sukupuoli	Työnantajasektori					
Sukupuolet yhteensä	Työnantajasektorit yhteensä	2 447	2 474	2 483	10	0,4
	Yksityinen sektori	1 774	1 796	1 808	12	0,7
	Julkinen sektori	663	667	666	-2	-0,2
	- valtio	153	151	144	-7	-4,8
	- kunta	510	517	522	6	1,1
Miehet	Työnantajasektorit yhteensä	1 259	1 278	1 277	-1	-0,1
	Yksityinen sektori	1 070	1 083	1 089	7	0,6
	Julkinen sektori	185	191	184	-7	-3,7
	- valtio	74	74	70	-4	-5,2
	- kunta	111	117	114	-3	-2,7
Naiset	Työnantajasektorit yhteensä	1 188	1 196	1 206	10	0,9
	Yksityinen sektori	704	713	719	6	0,8
	Julkinen sektori	478	476	481	5	1,2
	- valtio	79	77	73	-3	-4,4
	- kunta	399	399	408	9	2,2

Liitetaulukko 13. Työlliset aluehallintovirastojen (AVI) ja sukupuolen mukaan vuosina 2010 - 2012, 15-74-vuotiaat

	Aluehallintovirasto	Vuosi			Muutos	
		2010	2011	2012	2011/2012	2011/2012
		1000 henkeä	1000 henkeä	1000 henkeä	1000 henkeä	Prosenttia, %
Sukupuoli						
Sukupuolet yhteensä	Koko maa (ml. Ahvenanmaa)	2 447	2 474	2 483	10	0,4
	Etelä-Suomen AVI	1 079	1 092	1 099	7	0,7
	Lounais-Suomen AVI	311	314	316	2	0,8
	Itä-Suomen AVI	236	236	236	0	0,0
	Länsi- ja Sisä-Suomen AVI	533	539	542	3	0,5
	Pohjois-Suomen AVI	199	203	200	-3	-1,6
	Lapin AVI	74	75	75	0	-0,3
Miehet	Koko maa (ml. Ahvenanmaa)	1 259	1 278	1 277	-1	-0,1
	Etelä-Suomen AVI	546	557	558	1	0,2
	Lounais-Suomen AVI	159	162	162	0	0,0
	Itä-Suomen AVI	123	123	123	0	0,2
	Länsi- ja Sisä-Suomen AVI	280	283	282	0	-0,1
	Pohjois-Suomen AVI	105	108	106	-2	-2,2
	Lapin AVI	38	38	38	1	1,9
Naiset	Koko maa (ml. Ahvenanmaa)	1 188	1 196	1 206	10	0,9
	Etelä-Suomen AVI	533	535	541	6	1,1
	Lounais-Suomen AVI	152	152	154	2	1,6
	Itä-Suomen AVI	113	113	113	0	-0,2
	Länsi- ja Sisä-Suomen AVI	253	256	259	3	1,2
	Pohjois-Suomen AVI	94	95	94	-1	-0,8
	Lapin AVI	37	37	37	-1	-2,5

Liitetaulukko 14. Työlliset maakunnan (2011) mukaan vuosina 2010 - 2012, 15-74-vuotiaat

	Vuosi			Muutos	
	2010	2011	2012	2011/2012	2011/2012
	1000 henkeä	1000 henkeä	1000 henkeä	1000 henkeä	Prosenttia, %
Maakunta					
Koko maa	2 447	2 474	2 483	10	0,4
Uusimaa	783	793	798	5	0,6
Varsinais-Suomi	213	214	217	3	1,3
Satakunta	98	100	99	0	-0,4
Kanta-Häme	77	79	80	1	1,3
Pirkanmaa	220	223	225	2	0,7
Päijät-Häme	88	87	89	2	2,2
Kymenlaakso	76	77	78	1	1,0
Etelä-Karjala	55	56	55	-1	-2,2
Etelä-Savo	64	64	63	-1	-0,9
Pohjois-Savo	105	104	106	2	2,3
Pohjois-Karjala	68	68	66	-2	-2,6
Keski-Suomi	116	117	115	-1	-1,3
Etelä-Pohjanmaa	84	86	87	1	0,8
Pohjanmaa	82	81	84	2	2,8
Keski-Pohjanmaa	30	31	31	0	-1,0
Pohjois-Pohjanmaa	166	170	168	-2	-1,0
Kainuu	33	33	32	-1	-4,4
Lappi	74	75	75	0	-0,3
Ahvenanmaa	15	15	15	1	3,4

Liitetaulukko 15. Osa-aikatyölliset sukupuolen ja iän mukaan vuosina 2010 - 2012

		Vuosi			Muutos	
		2010	2011	2012	2011/2012	2011/2012
		1000 henkeä	1000 henkeä	1000 henkeä	1000 henkeä	Prosenttia, %
Sukupuoli	Ikäluokka					
Sukupuolet yhteensä	15-74	358	369	374	5	1,4
	15-64	334	341	343	2	0,5
	15-24	99	100	105	5	4,9
	25-34	62	63	60	-3	-4,9
	35-44	45	49	47	-2	-3,3
	45-54	41	44	49	4	9,7
	55-74	110	113	114	0	0,4
Miehet	15-74	125	135	132	-3	-2,2
	15-64	110	117	113	-4	-3,6
	15-24	35	38	37	-1	-2,3
	25-34	20	22	20	-2	-10,5
	35-44	10	10	9	-1	-11,1
	45-54	12	13	14	1	6,4
	55-74	48	52	52	1	1,0
Naiset	15-74	232	235	243	8	3,4
	15-64	224	224	230	6	2,6
	15-24	64	63	68	6	9,3
	25-34	42	41	40	-1	-1,9
	35-44	36	38	38	0	-1,2
	45-54	29	31	35	3	11,1
	55-74	61	62	62	0	-0,1

Liitetaulukko 16. Osa-aikatyöllisten osuus kaikista työllisistä sukupuolen mukaan vuosina 2010 - 2012, 15-74-vuotiaat, %

	Vuosi			Muutos
	2010	2011	2012	2011/2012
	Prosenttia, %	Prosenttia, %	Prosenttia, %	Prosenttiyksikköä
Sukupuolet yhteensä	14,6	14,9	15,1	0,1
Miehet	10,0	10,5	10,3	-0,2
Naiset	19,6	19,6	20,1	0,5

Liitetaulukko 17. Osa-aikatyölliset työnantajasektorin ja sukupuolen mukaan vuosina 2010 - 2012, 15-74-vuotiaat

		Vuosi			Muutos	
		2010	2011	2012	2011/2012	2011/2012
		1000 henkeä	1000 henkeä	1000 henkeä	1000 henkeä	Prosenttia, %
Sukupuoli	Työnantajasektori					
Sukupuolet yhteensä	Työnantajasektorit yhteensä	358	369	374	5	1,4
	Yksityinen sektori	278	288	290	2	0,6
	Julkinen sektori	77	79	82	3	4,2
	- valtio	11	12	11	-1	-7,1
	- kunta	65	67	71	4	6,2
Miehet	Työnantajasektorit yhteensä	125	135	132	-3	-2,2
	Yksityinen sektori	108	118	116	-2	-1,6
	Julkinen sektori	16	16	15	-1	-7,3
	- valtio	4	4	4	0	4,9
	- kunta	12	13	11	-1	-10,7
Naiset	Työnantajasektorit yhteensä	232	235	243	8	3,4
	Yksityinen sektori	170	170	173	4	2,1
	Julkinen sektori	61	63	67	4	7,1
	- valtio	8	9	8	-1	-11,9
	- kunta	53	54	60	6	10,2

Liitetaulukko 18. Osa-aikatyölliset toimialan (TOL 2008) mukaan vuosina 2010 - 2012, 15-74-vuotiaat

		Vuosi			Muutos	
		2010	2011	2012	2011/2012	2011/2012
		1000 henkeä	1000 henkeä	1000 henkeä	1000 henkeä	Prosenttia, %
Toimiala	TOL 2008					
Toimialat yhteensä	00-99	358	369	374	5	1,4
A, B Maa-, metsä- ja kalatalous; kaivostoiminta	01-09	23	21	23	2	9,3
C-E Teollisuus; sähkö-, lämpö-, vesi- ja jätehuolto yms.	10-39	20	21	21	0	-0,3
F Rakentaminen	41-43	10	10	10	0	-2,9
G Tukku- ja vähittäiskauppa; moottoriajoneuvojen ja moottoripyörien korjaus	45-47	66	70	67	-3	-4,4
H Kuljetus ja varastointi	49-53	20	21	22	1	3,2
I Majoitus- ja ravitsemistoiminta	55-56	24	25	25	0	2,0
J Informaatio ja viestintä	58-63	10	9	9	0	-2,5
K, L Rahoitus- ja vakuutus toiminta; kiinteistöala	64-68	9	10	9	-1	-6,3
M, N Liike-elämän palvelut	69-82	44	43	43	0	-0,9
O Julkinen hallinto ja maanpuolustus; pakollinen sosiaalivakuutus	84	7	7	7	0	-1,8
P Koulutus	85	26	28	28	0	0,7
Q Terveys- ja sosiaalipalvelut	86-88	60	62	70	8	12,9
R-U Muu palvelutoiminta	90-99	37	39	37	-1	-3,8

Liitetaulukko 19. Osa-aikatyölliset sukupuolen ja osa-aikatyön syyn mukaan vuosina 2010 - 2012, 15-74-vuotiaat

		Vuosi			Muutos	Muutos
		2010	2011	2012	2011/2012	2011/2012
		1000 henkeä	1000 henkeä	1000 henkeä	1000 henkeä	Prosenttia, %
Sukupuoli	Osa-aikatyön syy					
Sukupuolet yhteensä	Osa-aikaiset yhteensä	358	369	374	5	1,4
	Kokoaikatyötä ei ollut tarjolla	95	95	90	-4	-4,6
	Opiskelee	92	93	99	6	6,9
	Hoitaa omia lapsia tai muita omaisia	31	33	32	-1	-2,2
	Terveydellisistä syistä	32	34	35	1	3,5
	Haluaa muusta syystä tehdä osa-aikatyötä	107	115	118	3	2,2
Miehet	Osa-aikaiset yhteensä	125	135	132	-3	-2,2
	Kokoaikatyötä ei ollut tarjolla	30	31	29	-2	-7,5
	Opiskelee	35	38	37	0	-1,0
	Hoitaa omia lapsia tai muita omaisia
	Terveydellisistä syistä	13	13	13	0	3,0
	Haluaa muusta syystä tehdä osa-aikatyötä	46	51	51	0	0,2
Naiset	Osa-aikaiset yhteensä	232	235	243	8	3,4
	Kokoaikatyötä ei ollut tarjolla	65	63	61	-2	-3,2
	Opiskelee	57	55	62	7	12,3
	Hoitaa omia lapsia tai muita omaisia	30	30	30	0	-0,7
	Terveydellisistä syistä	19	21	22	1	3,8
	Haluaa muusta syystä tehdä osa-aikatyötä	61	64	67	2	3,8

Liitetaulukko 20. Palkansaajat toimialoittain (TOL 2008) vuosina 2010 - 2012, 15-74-vuotiaat

		Vuosi			Muutos	
		2010	2011	2012	2011/2012	2011/2012
		1000 henkeä	1000 henkeä	1000 henkeä	1000 henkeä	Prosenttia, %
Toimiala	TOL 2008					
Toimialat yhteensä	00-99	2 120	2 143	2 146	3	0,1
A, B Maa-, metsä- ja kalatalous; kaivostoiminta	01-09	39	39	37	-2	-4,2
Maatalous	01	17	16	16	-1	-3,7
C Teollisuus	10-33	341	337	333	-3	-1,0
Elintarvikkeiden, tekstiilien ja vaatteiden valmistus	10-15	41	46	45	-1	-1,6
Sahatavaran ja paperin sekä paperituotteiden valmistus; painaminen ja jäljentäminen	16-18	55	54	50	-4	-8,0
Kemikaalien, lääkkeiden yms. valmistus	19-23	48	46	49	3	7,1
Metallien jalostus; metallituotteiden valmistus (pl. koneet ja laitteet)	24-25	56	53	51	-2	-3,8
Elektronisten ja optisten tuotteiden, sähkölaitteiden, koneiden ja kulkuneuvojen valmistus	26-30	113	112	110	-2	-1,5
Huonekalujen ym. valmistus; koneiden ja laitteiden huolto ja asennus	31-33	28	25	27	2	9,0
D, E Sähkö-, kaasu-, lämpö-, vesi-, viemäri- ja jätevesihuolto	35-39	26	24	25	0	1,5
F Rakentaminen	41-43	132	135	133	-2	-1,5
Talonrakentaminen	41	45	50	49	-1	-2,2
Erikoistunut rakennustoiminta	43	68	67	65	-2	-3,5
G Tukku- ja vähittäiskauppa; moottoriajoneuvojen ja moottoripyörien korjaus	45-47	258	262	261	-1	-0,5
Moottoriajoneuvojen tukku- ja vähittäiskauppa sekä korjaus	45	32	33	37	4	12,8
Tukkukauppa (pl. moottoriajoneuvojen kauppa)	46	82	82	81	0	-0,4
Vähittäiskauppa (pl. moottoriajoneuvojen kauppa)	47	144	147	142	-5	-3,6
H Kuljetus ja varastointi	49-53	131	124	120	-4	-2,9
Maa-, vesi- ja ilmailiikenne	49-51	77	73	69	-4	-6,0
Varastointi ja liikennettä palveleva toiminta; posti- ja kuriiritoiminta	52-53	53	51	51	1	1,6
I Majoitus- ja ravitsemistoiminta	55-56	71	73	76	3	4,7
J Informaatio ja viestintä	58-63	86	91	92	1	1,3
K, L Rahoitus- ja vakuutustoiminta; kiinteistöala	64-68	64	69	67	-2	-2,2
M Ammatillinen, tieteellinen ja tekninen toiminta	69-75	120	121	123	2	1,9
Arkkitehti- ja insinööripalvelut; tekninen testaus ja analysointi	71	50	52	52	-1	-1,5
N Hallinto- ja tukipalvelutoiminta	77-82	87	86	89	3	3,1
Kiinteistön- ja maisemanhoito	81	54	52	53	1	1,2
O Julkinen hallinto ja maanpuolustus; pakollinen sosiaalivakuutus	84	117	116	113	-4	-3,0
P Koulutus	85	170	174	172	-2	-1,3
Q Terveys- ja sosiaalipalvelut	86-88	362	377	389	12	3,1

		Vuosi			Muutos	
		2010	2011	2012	2011/2012	2011/2012
		1000 henkeä	1000 henkeä	1000 henkeä	1000 henkeä	Prosenttia, %
Terveyspalvelut	86	167	175	179	4	2,5
Sosiaalihuollon laitospalvelut	87	78	80	85	4	5,1
Sosiaalihuollon avopalvelut	88	117	122	125	3	2,5
R Taiteet, viihde ja virkistys	90-93	43	45	46	1	1,4
S-U Muu palvelutoiminta yms.	94-99	62	60	61	1	1,2
X Toimiala tuntematon	00	11	10	10	0	-2,9

Liitetaulukko 21. Palkansaajien tehdyt työtunnit toimialoittain (TOL 2008) vuosina 2010 - 2012, 15-74-vuotiaat

	TOL 2008	Vuosi			Muutos	Muutos
		2010	2011	2012	2011/2012	2011/2012
		Miljoonaa tuntia	Miljoonaa tuntia	Miljoonaa tuntia	Miljoonaa tuntia	Prosenttia, %
Toimiala	TOL 2008					
Toimialat yhteensä	00-99	3357,9	3382,0	3381,0	-1,0	0,0
A, B Maa-, metsä- ja kalatalous; kaivostoiminta	01-09	75,3	74,2	71,1	-3,1	-4,2
Maatalous	01	36,3	34,1	32,6	-1,5	-4,4
C Teollisuus	10-33	565,0	561,9	556,1	-5,7	-1,0
Elintarvikkeiden, tekstiilien ja vaatteiden valmistus	10-15	66,2	73,4	74,0	0,6	0,8
Sahatavaran ja paperin sekä paperituotteiden valmistus; painaminen ja jäljentäminen	16-18	88,1	87,6	82,8	-4,7	-5,4
Kemikaalien, lääkkeiden yms. valmistus	19-23	79,7	77,6	81,1	3,4	4,4
Metallien jalostus; metallituotteiden valmistus (pl. koneet ja laitteet)	24-25	92,9	91,5	87,7	-3,8	-4,1
Elektronisten ja optisten tuotteiden, sähkölaitteiden, koneiden ja kulkuneuvojen valmistus	26-30	191,9	189,3	185,2	-4,1	-2,2
Huonekalujen ym. valmistus; koneiden ja laitteiden huolto ja asennus	31-33	46,3	42,4	45,3	2,9	6,7
D, E Sähkö-, kaasu-, lämpö-, vesi-, viemäri- ja jätevesihuolto	35-39	42,6	39,1	40,7	1,6	4,0
F Rakentaminen	41-43	230,3	238,4	233,4	-5,0	-2,1
Talonrakentaminen	41	77,2	85,8	81,6	-4,2	-4,9
Erikoistunut rakennustoiminta	43	120,0	120,5	116,3	-4,1	-3,4
G Tukku- ja vähittäiskauppa; moottoriajoneuvojen ja moottoripyörien korjaus	45-47	406,3	407,4	405,1	-2,3	-0,6
Moottoriajoneuvojen tukku- ja vähittäiskauppa sekä korjaus	45	57,8	57,9	66,3	8,4	14,5
Tukkukauppa (pl. moottoriajoneuvojen kauppa)	46	138,3	141,9	139,6	-2,3	-1,6
Vähittäiskauppa (pl. moottoriajoneuvojen kauppa)	47	210,2	207,7	199,2	-8,4	-4,1
H Kuljetus ja varastointi	49-53	214,3	201,9	195,9	-6,0	-3,0
Maa-, vesi- ja ilmaliikenne	49-51	135,0	125,9	121,1	-4,9	-3,9
Varastointi ja liikennettä palveleva toiminta; posti- ja kuriiritoiminta	52-53	79,3	76,0	74,8	-1,2	-1,5
I Majoitus- ja ravitsemistoiminta	55-56	103,5	107,7	111,3	3,6	3,4
J Informaatio ja viestintä	58-63	143,0	149,5	152,2	2,7	1,8
K, L Rahoitus- ja vakuutus toiminta; kiinteistöala	64-68	101,7	110,1	109,2	-0,9	-0,8
M Ammatillinen, tieteellinen ja tekninen toiminta	69-75	195,1	196,6	203,7	7,0	3,6
Arkkitehti- ja insinööri palvelut; tekninen testaus ja analysointi	71	81,4	83,8	84,8	1,0	1,2
N Hallinto- ja tukipalvelutoiminta	77-82	131,7	131,5	139,4	7,9	6,0
Kiinteistön- ja maisemanhoito	81	79,7	80,8	82,3	1,5	1,8
O Julkinen hallinto ja maanpuolustus; pakollinen sosiaalivakuutus	84	184,4	184,4	177,7	-6,8	-3,7

		Vuosi			Muutos	
		2010	2011	2012	2011/2012	2011/2012
		Miljoonaa tuntia	Miljoonaa tuntia	Miljoonaa tuntia	Miljoonaa tuntia	Prosenttia, %
P Koulutus	85	239,6	238,2	231,0	-7,2	-3,0
Q Terveys- ja sosiaalipalvelut	86-88	552,4	569,6	582,1	12,6	2,2
Terveyspalvelut	86	257,2	262,9	270,4	7,5	2,8
Sosiaalihuollon laitospalvelut	87	124,1	127,5	130,7	3,3	2,6
Sosiaalihuollon avopalvelut	88	171,1	179,2	181,0	1,8	1,0
R Taiteet, viihde ja virkistys	90-93	60,8	64,0	65,3	1,3	2,0
S-U Muu palvelutoiminta yms.	94-99	94,6	90,6	91,9	1,3	1,5
X Toimiala tuntematon	00	17,2	17,0	15,0	-1,9	-11,3

Liitetaulukko 22. Palkansaajat työntajasektorin ja sukupuolen mukaan vuosina 2010 - 2012, 15-74-vuotiaat

		Vuosi			Muutos	
		2010	2011	2012	2011/2012	2011/2012
		1000 henkeä	1000 henkeä	1000 henkeä	1000 henkeä	Prosenttia, %
Sukupuoli	Työntajasektori					
Sukupuolet yhteensä	Työntajasektorit yhteensä	2 120	2 143	2 146	3	0,1
	Yksityinen sektori	1 447	1 466	1 472	6	0,4
	Julkinen sektori	663	667	666	-2	-0,2
	- valtio	153	151	144	-7	-4,8
	- kunta	510	517	522	6	1,1
Miehet	Työntajasektorit yhteensä	1 038	1 052	1 047	-5	-0,5
	Yksityinen sektori	849	857	860	2	0,3
	Julkinen sektori	185	191	184	-7	-3,7
	- valtio	74	74	70	-4	-5,2
	- kunta	111	117	114	-3	-2,7
Naiset	Työntajasektorit yhteensä	1 082	1 091	1 099	8	0,8
	Yksityinen sektori	598	608	612	4	0,6
	Julkinen sektori	478	476	481	5	1,2
	- valtio	79	77	73	-3	-4,4
	- kunta	399	399	408	9	2,2

Liitetaulukko 23. Palkansaajat työsuhteen tyyppin ja sukupuolen mukaan vuosina 2010 - 2012, 15-74-vuotiaat

		Vuosi			Muutos	
		2010	2011	2012	2011/2012	2011/2012
		1000 henkeä	1000 henkeä	1000 henkeä	1000 henkeä	Prosenttia, %
Sukupuoli	Työsuhde					
Sukupuolet yhteensä	Palkansaajat yhteensä	2 120	2 143	2 146	3	0,1
	- jatkuva kokoaikatyö	1 581	1 585	1 588	3	0,2
	- jatkuva osa-aikatyö	209	222	222	0	0,2
	- määräaikainen kokoaikatyö	244	251	247	-4	-1,6
	- määräaikainen osa-aikatyö	86	85	89	4	4,4
	Määräaikainen työ yhteensä	330	336	336	0	-0,1
	Osa-aikainen työ yhteensä	295	307	311	4	1,3
Miehet	Palkansaajat yhteensä	1 038	1 052	1 047	-5	-0,5
	- jatkuva kokoaikatyö	851	851	847	-4	-0,4
	- jatkuva osa-aikatyö	58	67	66	-1	-1,0
	- määräaikainen kokoaikatyö	99	105	105	0	0,0
	- määräaikainen osa-aikatyö	30	30	29	-1	-3,2
	Määräaikainen työ yhteensä	129	135	134	-1	-0,7
	Osa-aikainen työ yhteensä	88	96	95	-2	-1,7
Naiset	Palkansaajat yhteensä	1 082	1 091	1 099	8	0,8
	- jatkuva kokoaikatyö	730	734	741	7	0,9
	- jatkuva osa-aikatyö	151	155	156	1	0,7
	- määräaikainen kokoaikatyö	145	146	142	-4	-2,7
	- määräaikainen osa-aikatyö	56	56	60	5	8,4
	Määräaikainen työ yhteensä	201	202	202	1	0,3
	Osa-aikainen työ yhteensä	207	211	216	6	2,7

Liitetaulukko 24. Palkansaajat työsuhteen tyyppin ja sukupuolen mukaan vuosina 2010 - 2012, 15-74-vuotiaat, %

		Vuosi			Muutos
		2010	2011	2012	2011/2012
		Prosenttia, %	Prosenttia, %	Prosenttia, %	Prosenttiyksikköä
Sukupuoli	Työsuhde				
Sukupuolet yhteensä	Palkansaajat yhteensä	100,0	100,0	100,0	0,0
	- jatkuva kokoaikatyö	74,6	74,0	74,0	0,0
	- jatkuva osa-aikatyö	9,9	10,3	10,3	0,0
	- määräaikainen kokoaikatyö	11,5	11,7	11,5	-0,2
	- määräaikainen osa-aikatyö	4,1	4,0	4,2	0,2
	Määräaikainen työ yhteensä	15,6	15,7	15,7	0,0
	Osa-aikainen työ yhteensä	13,9	14,3	14,5	0,2
Miehet	Palkansaajat yhteensä	100,0	100,0	100,0	0,0
	- jatkuva kokoaikatyö	82,0	80,9	80,9	0,1
	- jatkuva osa-aikatyö	5,6	6,3	6,3	0,0
	- määräaikainen kokoaikatyö	9,6	10,0	10,0	0,1
	- määräaikainen osa-aikatyö	2,9	2,8	2,8	-0,1
	Määräaikainen työ yhteensä	12,5	12,8	12,8	0,0
	Osa-aikainen työ yhteensä	8,5	9,2	9,0	-0,1
Naiset	Palkansaajat yhteensä	100,0	100,0	100,0	0,0
	- jatkuva kokoaikatyö	67,5	67,3	67,4	0,1
	- jatkuva osa-aikatyö	14,0	14,2	14,2	0,0
	- määräaikainen kokoaikatyö	13,4	13,4	12,9	-0,5
	- määräaikainen osa-aikatyö	5,2	5,1	5,5	0,4
	Määräaikainen työ yhteensä	18,6	18,5	18,4	-0,1
	Osa-aikainen työ yhteensä	19,2	19,3	19,7	0,4

Liitetaulukko 25. Palkansaajien alle vuoden kestäneet työsuhteet työsuhteen tyyppin ja sukupuolen mukaan vuosina 2010 - 2012, 15-74-vuotiaat

		Vuosi			Muutos	
		2010	2011	2012	2011/2012	2011/2012
		1000 henkeä	1000 henkeä	1000 henkeä	1000 henkeä	Prosenttia, %
Sukupuoli	Työsuhde					
Sukupuolet yhteensä	Palkansaajat yhteensä	393	446	435	-11	-2,5
	- jatkuva kokoaikatyö	130	162	157	-5	-3,2
	- jatkuva osa-aikatyö	42	50	49	-1	-2,9
	- määräaikainen kokoaikatyö	161	172	164	-7	-4,3
	- määräaikainen osa-aikatyö	59	62	65	3	4,8
	Määräaikainen työ yhteensä	221	233	229	-4	-1,9
	Osa-aikainen työ yhteensä	101	112	113	1	1,3
Miehet	Palkansaajat yhteensä	185	213	205	-8	-3,7
	- jatkuva kokoaikatyö	80	98	95	-4	-3,8
	- jatkuva osa-aikatyö	13	17	16	-1	-4,0
	- määräaikainen kokoaikatyö	71	76	72	-4	-5,2
	- määräaikainen osa-aikatyö	21	22	22	1	2,4
	Määräaikainen työ yhteensä	91	98	94	-3	-3,5
	Osa-aikainen työ yhteensä	34	39	39	0	-0,4
Naiset	Palkansaajat yhteensä	208	233	230	-3	-1,4
	- jatkuva kokoaikatyö	50	64	62	-1	-2,3
	- jatkuva osa-aikatyö	29	33	33	-1	-2,4
	- määräaikainen kokoaikatyö	91	96	92	-3	-3,5
	- määräaikainen osa-aikatyö	39	40	42	2	6,1
	Määräaikainen työ yhteensä	129	136	135	-1	-0,7
	Osa-aikainen työ yhteensä	67	73	75	2	2,2

Liitetaulukko 26. Palkansaajien alle vuoden kestäneet työsuhteet työsuhteen tyypin ja sukupuolen mukaan vuosina 2010 - 2012, 15-74-vuotiaat, %

		Vuosi			Muutos
		2010	2011	2012	2011/2012
		Prosenttia, %	Prosenttia, %	Prosenttia, %	Prosenttiyksikköä
Sukupuoli	Työsuhde				
Sukupuolet yhteensä	Palkansaajat yhteensä	100,0	100,0	100,0	0,0
	- jatkuva kokoaikatyö	33,1	36,4	36,1	-0,3
	- jatkuva osa-aikatyö	10,7	11,3	11,2	-0,1
	- määräaikainen kokoaikatyö	41,1	38,5	37,8	-0,7
	- määräaikainen osa-aikatyö	15,1	13,8	14,8	1,0
	Määräaikainen työ yhteensä	56,2	52,3	52,6	0,3
	Osa-aikainen työ yhteensä	25,8	25,1	26,1	1,0
Miehet	Palkansaajat yhteensä	100,0	100,0	100,0	0,0
	- jatkuva kokoaikatyö	43,4	46,2	46,1	0,0
	- jatkuva osa-aikatyö	7,1	8,0	8,0	0,0
	- määräaikainen kokoaikatyö	38,2	35,6	35,1	-0,6
	- määräaikainen osa-aikatyö	11,2	10,2	10,8	0,6
	Määräaikainen työ yhteensä	49,4	45,8	45,9	0,1
	Osa-aikainen työ yhteensä	18,3	18,2	18,8	0,6
Naiset	Palkansaajat yhteensä	100,0	100,0	100,0	0,0
	- jatkuva kokoaikatyö	23,9	27,4	27,2	-0,3
	- jatkuva osa-aikatyö	13,9	14,3	14,2	-0,1
	- määräaikainen kokoaikatyö	43,6	41,2	40,3	-0,9
	- määräaikainen osa-aikatyö	18,6	17,1	18,4	1,3
	Määräaikainen työ yhteensä	62,2	58,3	58,7	0,4
	Osa-aikainen työ yhteensä	32,4	31,4	32,6	1,1

Liitetaulukko 27. Osa-aikaiset palkansaajat sukupuolen ja iän mukaan vuosina 2010 - 2012

		Vuosi			Muutos	
		2010	2011	2012	2011/2012	2011/2012
		1000 henkeä	1000 henkeä	1000 henkeä	1000 henkeä	Prosenttia, %
Sukupuoli	Ikäluokka					
Sukupuolet yhteensä	15-74	295	307	311	4	1,3
	15-64	286	296	298	2	0,8
	15-24	94	95	100	5	5,1
	25-34	56	57	54	-2	-4,0
	35-44	39	42	41	-1	-2,3
	45-54	34	37	39	1	3,8
	55-74	72	76	77	1	1,4
Miehet	15-74	88	96	95	-2	-1,7
	15-64	83	91	88	-2	-2,5
	15-24	32	34	33	-1	-2,0
	25-34	17	18	17	-1	-6,2
	35-44	7	8	7	-1	-12,6
	45-54	8	9	9	0	1,5
	55-74	24	27	28	1	3,9
Naiset	15-74	207	211	216	6	2,7
	15-64	203	205	210	5	2,2
	15-24	62	61	67	5	9,0
	25-34	39	38	37	-1	-3,0
	35-44	32	34	34	0	0,1
	45-54	26	28	30	1	4,5
	55-74	49	49	49	0	0,1

Liitetaulukko 28. Osa-aikaiset palkansaajat työnantajasektorin ja sukupuolen mukaan vuosina 2010 - 2012, 15-74-vuotiaat

		Vuosi			Muutos	
		2010	2011	2012	2011/2012	2011/2012
		1000 henkeä	1000 henkeä	1000 henkeä	1000 henkeä	Prosenttia, %
Sukupuoli	Työnantajasektori					
Sukupuolet yhteensä	Työnantajasektorit yhteensä	295	307	311	4	1,3
	Yksityinen sektori	215	225	226	1	0,5
	Julkinen sektori	77	79	82	3	4,0
	- valtio	11	12	11	-1	-7,4
	- kunta	66	67	71	4	6,1
Miehet	Työnantajasektorit yhteensä	88	96	95	-2	-1,7
	Yksityinen sektori	71	79	79	0	-0,5
	Julkinen sektori	16	16	15	-1	-7,5
	- valtio	4	4	4	0	3,3
	- kunta	12	13	11	-1	-10,5
Naiset	Työnantajasektorit yhteensä	207	211	216	6	2,7
	Yksityinen sektori	144	145	147	2	1,1
	Julkinen sektori	61	63	67	4	7,0
	- valtio	8	9	8	-1	-11,8
	- kunta	54	54	60	5	10,0

Liitetaulukko 29. Osa-aikaiset palkansaajat toimialan (TOL 2008) mukaan vuosina 2010 - 2012, 15-74-vuotiaat

		Vuosi			Muutos	Muutos
		2010	2011	2012	2011/2012	2011/2012
		1000 henkeä	1000 henkeä	1000 henkeä	1000 henkeä	Prosenttia, %
Toimiala	TOL 2008					
Toimialat yhteensä	00-99	295	307	311	4	1,3
A, B Maa-, metsä- ja kalatalous; kaivostoiminta	01-09	4	4	5	0	10,1
C-E Teollisuus; sähkö-, lämpö-, vesi- ja jätehuolto yms.	10-39	17	19	18	-1	-3,2
F Rakentaminen	41-43	5	6	6	0	-1,8
G Tukku- ja vähittäiskauppa; moottoriajoneuvojen ja moottoripyörien korjaus	45-47	61	65	62	-3	-5,0
H Kuljetus ja varastointi	49-53	17	19	20	1	6,7
I Majoitus- ja ravitsemistoiminta	55-56	23	24	24	0	1,6
J Informaatio ja viestintä	58-63	8	8	8	0	0,5
K, L Rahoitus- ja vakuutustoiminta; kiinteistöala	64-68	7	8	7	-1	-13,1
M, N Liike-elämän palvelut	69-82	34	31	32	1	2,1
O Julkinen hallinto ja maanpuolustus; pakollinen sosiaalivakuutus	84	7	7	7	0	-0,6
P Koulutus	85	25	27	27	0	1,3
Q Terveys- ja sosiaalipalvelut	86-88	55	58	66	7	12,1
R-U Muu palvelutoiminta	90-99	28	28	28	0	-1,3

Liitetaulukko 30. Osa-aikaiset palkansaajat sukupuolen ja osa-aikatyön syyn mukaan vuosina 2010 - 2012, 15-74-vuotiaat

		Vuosi			Muutos	
		2010	2011	2012	2011/2012	2011/2012
		1000 henkeä	1000 henkeä	1000 henkeä	1000 henkeä	Prosenttia, %
Sukupuoli	Osa-aikatyön syy					
Sukupuolet yhteensä	Osa-aikaiset yhteensä	293	305	310	5	1,6
	Kokoaikatyötä ei ollut tarjolla	82	82	79	-3	-3,3
	Opiskelee	85	86	93	6	7,5
	Hoitaa omia lapsia tai muita omaisia	27	29	28	-1	-2,8
	Terveydellisistä syistä	25	28	29	2	6,1
	Haluaa muusta syystä tehdä osa-aikatyötä	73	80	80	0	0,3
Miehet	Osa-aikaiset yhteensä	87	96	94	-1	-1,4
	Kokoaikatyötä ei ollut tarjolla	22	24	22	-1	-6,2
	Opiskelee	31	33	33	0	-0,7
	Hoitaa omia lapsia tai muita omaisia
	Terveydellisistä syistä	8	9	9	1	7,0
	Haluaa muusta syystä tehdä osa-aikatyötä	24	27	28	0	1,7
Naiset	Osa-aikaiset yhteensä	206	209	216	6	3,0
	Kokoaikatyötä ei ollut tarjolla	60	58	57	-1	-2,1
	Opiskelee	54	53	60	7	12,6
	Hoitaa omia lapsia tai muita omaisia	26	27	27	0	-0,8
	Terveydellisistä syistä	17	19	20	1	5,6
	Haluaa muusta syystä tehdä osa-aikatyötä	48	52	52	0	-0,4

Liitetaulukko 31. Määräaikaiset palkansaajat sukupuolen ja iän mukaan vuosina 2010 - 2012

		Vuosi			Muutos	
		2010	2011	2012	2011/2012	2011/2012
		1000 henkeä	1000 henkeä	1000 henkeä	1000 henkeä	Prosenttia, %
Sukupuoli	Ikäluokka					
Sukupuolet yhteensä	15-74	330	336	336	0	-0,1
	15-64	326	331	330	-1	-0,3
	15-24	103	107	108	1	0,5
	25-34	101	101	99	-2	-1,6
	35-44	51	54	52	-2	-4,0
	45-54	45	45	45	1	1,8
	55-74	31	30	32	2	7,5
Miehet	15-74	129	135	134	-1	-0,7
	15-64	127	132	131	-1	-0,7
	15-24	47	49	48	-1	-2,2
	25-34	39	41	40	0	-1,2
	35-44	15	17	17	0	2,1
	45-54	15	15	15	0	0,6
	55-74	14	13	13	0	1,4
Naiset	15-74	201	202	202	1	0,3
	15-64	199	199	199	0	-0,1
	15-24	56	59	60	2	2,7
	25-34	62	60	59	-1	-1,9
	35-44	35	37	34	-3	-6,8
	45-54	30	29	30	1	2,4
	55-74	18	17	19	2	12,2

Liitetaulukko 32. Määräaikaiset palkansaajat työnantajasektorin ja sukupuolen mukaan vuosina 2010 - 2012, 15-74-vuotiaat

		Vuosi			Muutos	
		2010	2011	2012	2011/2012	2011/2012
		1000 henkeä	1000 henkeä	1000 henkeä	1000 henkeä	Prosenttia, %
Sukupuoli	Työnantajasektori					
Sukupuolet yhteensä	Työnantajasektorit yhteensä	330	336	336	0	-0,1
	Yksityinen sektori	177	182	181	-1	-0,7
	Julkinen sektori	150	151	152	2	1,1
	- valtio	39	35	34	-1	-4,2
	- kunta	111	115	118	3	2,7
Miehet	Työnantajasektorit yhteensä	129	135	134	-1	-0,7
	Yksityinen sektori	88	91	87	-3	-3,5
	Julkinen sektori	40	43	46	3	6,8
	- valtio	17	17	16	0	-2,8
	- kunta	23	26	29	3	13,0
Naiset	Työnantajasektorit yhteensä	201	202	202	1	0,3
	Yksityinen sektori	89	92	94	2	2,2
	Julkinen sektori	110	108	107	-1	-1,2
	- valtio	22	18	17	-1	-5,5
	- kunta	88	89	89	0	-0,3

Liitetaulukko 33. Määräaikaiset palkansaajat toimialan (TOL 2008) mukaan vuosina 2010 - 2012, 15-74-vuotiaat

		Vuosi			Muutos	
		2010	2011	2012	2011/2012	2011/2012
		1000 henkeä	1000 henkeä	1000 henkeä	1000 henkeä	Prosenttia, %
Toimiala	TOL 2008					
Toimialat yhteensä	00-99	330	336	336	0	-0,1
A, B Maa-, metsä- ja kalatalous; kaivostoiminta	01-09	7	6	6	0	-4,0
C-E Teollisuus; sähkö-, lämpö-, vesi- ja jätehuolto yms.	10-39	29	34	31	-3	-8,3
F Rakentaminen	41-43	13	15	14	-1	-6,8
G Tukku- ja vähittäiskauppa; moottoriajoneuvojen ja moottoripyörien korjaus	45-47	32	31	30	0	-0,6
H Kuljetus ja varastointi	49-53	10	12	12	0	-0,2
I Majoitus- ja ravitsemistoiminta	55-56	12	11	15	3	29,0
J Informaatio ja viestintä	58-63	7	7	6	-1	-13,6
K, L Rahoitus- ja vakuutustoiminta; kiinteistöala	64-68	6	6	6	-1	-11,5
M, N Liike-elämän palvelut	69-82	33	31	34	3	9,6
O Julkinen hallinto ja maanpuolustus; pakollinen sosiaalivakuutus	84	14	15	16	1	3,9
P Koulutus	85	48	46	46	0	-1,0
Q Terveys- ja sosiaalipalvelut	86-88	84	88	90	1	1,7
R-U Muu palvelutoiminta	90-99	33	30	28	-2	-7,0

Liitetaulukko 34. Määräaikaiset palkansaajat määräaikaisuuden syyn mukaan vuosina 2010 - 2012, 15-74-vuotiaat, %

	Vuosi			Muutos
	2010	2011	2012	2011/2012
	Prosenttia, %	Prosenttia, %	Prosenttia, %	Prosenttiyksikköä
Määräaikaisuuden syy				
Määräaikaiset palkansaajat yhteensä	100,0	100,0	100,0	0,0
Työharjoittelu, joka liittyy opiskeluun	7,4	6,8	5,8	-1,0
Pysyvää työtä ei löytynyt	63,8	62,7	65,7	3,1
Ei halua pysyvää työtä	24,5	27,0	25,2	-1,8
Koeaika	3,2	2,5	1,9	-0,6
Ei osaa sanoa tai tuntematon	0,9	0,7	0,9	0,2

Liitetaulukko 35. Vuokratyötä tekevät palkansaajat sukupuolen ja iän mukaan vuosina 2010 - 2012

		Vuosi			Muutos	
		2010	2011	2012	2011/2012	2011/2012
		1000 henkeä	1000 henkeä	1000 henkeä	1000 henkeä	Prosenttia, %
Sukupuoli	Ikäluokka					
Sukupuolet yhteensä	15-74	29	28	27	-1	-3,9
	15-24	11	12	11	-1	-9,4
	25-74	18	15	16	0	0,5
Miehet	15-74	15	14	14	0	-1,0
	15-24	6	6	6	-1	-10,7
	25-74	10	8	8	1	6,6
Naiset	15-74	14	14	13	-1	-6,9
	15-24	5	6	6	0	-8,1
	25-74	9	8	7	0	-6,0

Liitetaulukko 36. Työttömät sukupuolen ja iän mukaan vuosina 2010 - 2012

		Vuosi			Muutos	
		2010	2011	2012	2011/2012	2011/2012
		1000 henkeä	1000 henkeä	1000 henkeä	1000 henkeä	Prosenttia, %
Sukupuoli	Ikäluokka					
Sukupuolet yhteensä	15-74	224	209	207	-2	-0,9
	15-64	224	208	206	-2	-1,1
	15-24	68	65	63	-2	-3,2
	25-34	44	43	43	0	-0,3
	35-44	37	33	31	-1	-4,3
	45-54	43	37	38	0	0,6
	55-64	31	31	32	1	3,7
Miehet	15-74	126	117	115	-2	-1,7
	15-64	126	117	115	-2	-1,9
	15-24	38	35	33	-2	-6,8
	25-34	26	25	24	-1	-2,8
	35-44	20	19	17	-1	-8,0
	45-54	25	21	22	1	5,0
	55-64	17	18	19	1	7,1
Naiset	15-74	98	91	92	0	0,1
	15-64	98	91	91	0	0,1
	15-24	30	30	30	0	1,0
	25-34	18	18	19	1	3,3
	35-44	17	14	14	0	0,8
	45-54	19	16	16	-1	-4,9
	55-64	14	13	13	0	-1,0

Liitetaulukko 37. Työttömyysasteet sukupuolen ja iän mukaan vuosina 2010 - 2012

		Vuosi			Muutos
		2010	2011	2012	2011/2012
		Prosenttia, %	Prosenttia, %	Prosenttia, %	Prosenttiyksikköä
Sukupuoli	Ikäluokka				
Sukupuolet yhteensä	15-74	8,4	7,8	7,7	-0,1
	15-64	8,5	7,9	7,8	-0,1
	15-24	21,4	20,1	19,0	-1,1
	25-34	7,7	7,5	7,6	0,1
	35-44	6,3	5,5	5,3	-0,2
	45-54	6,5	5,6	5,6	0,1
	55-64	6,5	6,4	6,6	0,2
Miehet	15-74	9,1	8,4	8,3	-0,1
	15-64	9,3	8,6	8,5	-0,1
	15-24	23,8	21,8	19,9	-1,8
	25-34	8,2	7,8	7,7	-0,1
	35-44	6,4	5,9	5,5	-0,4
	45-54	7,4	6,2	6,6	0,3
	55-64	7,4	7,5	8,1	0,6
Naiset	15-74	7,6	7,1	7,1	0,0
	15-64	7,7	7,2	7,1	0,0
	15-24	19,0	18,4	18,0	-0,4
	25-34	7,1	7,1	7,4	0,3
	35-44	6,1	4,9	5,0	0,1
	45-54	5,6	5,0	4,7	-0,2
	55-64	5,7	5,3	5,1	-0,2

Liitetaulukko 38. Työttömyysasteet aluehallintovirastojen (AVI) ja sukupuolen mukaan vuosina 2010 - 2012, 15-74-vuotiaat

		Vuosi			Muutos
		2010	2011	2012	2011/2012
		Prosenttia, %	Prosenttia, %	Prosenttia, %	Prosenttiyksikköä
Sukupuoli	Aluehallintovirasto				
Sukupuolet yhteensä	Koko maa (ml. Ahvenanmaa)	8,4	7,8	7,7	-0,1
	Etelä-Suomen AVI	7,3	6,7	6,6	-0,1
	Lounais-Suomen AVI	8,3	7,3	7,6	0,2
	Itä-Suomen AVI	10,2	10,2	9,5	-0,7
	Länsi- ja Sisä-Suomen AVI	8,9	8,5	8,1	-0,4
	Pohjois-Suomen AVI	10,0	8,7	9,9	1,3
	Lapin AVI	11,3	10,2	10,4	0,2
Miehet	Koko maa (ml. Ahvenanmaa)	9,1	8,4	8,3	-0,1
	Etelä-Suomen AVI	7,8	7,2	7,0	-0,3
	Lounais-Suomen AVI	8,9	8,1	8,2	0,1
	Itä-Suomen AVI	11,2	11,3	10,2	-1,1
	Länsi- ja Sisä-Suomen AVI	9,8	9,0	8,7	-0,2
	Pohjois-Suomen AVI	10,7	8,9	10,5	1,5
	Lapin AVI	12,8	12,4	12,8	0,3
Naiset	Koko maa (ml. Ahvenanmaa)	7,6	7,1	7,1	0,0
	Etelä-Suomen AVI	6,8	6,1	6,2	0,0
	Lounais-Suomen AVI	7,7	6,6	6,9	0,4
	Itä-Suomen AVI	9,1	9,0	8,7	-0,3
	Länsi- ja Sisä-Suomen AVI	7,9	8,1	7,4	-0,6
	Pohjois-Suomen AVI	9,2	8,4	9,3	0,9
	Lapin AVI	9,6	7,9	7,7	-0,2

Liitetaulukko 39. Työttömyysasteet maakunnan (2011) mukaan vuosina 2010 - 2012, 15-74-vuotiaat

	Vuosi			Muutos
	2010	2011	2012	2011/2012
	Prosenttia, %	Prosenttia, %	Prosenttia, %	Prosenttiyksikköä
Maakunta				
Koko maa (ml. Ahvenanmaa)	8,4	7,8	7,7	-0,1
Uusimaa	6,4	5,8	6,3	0,4
Varsinais-Suomi	8,1	7,9	7,7	-0,3
Satakunta	8,8	6,1	7,4	1,3
Kanta-Häme	9,1	6,4	6,7	0,3
Pirkanmaa	9,7	9,6	9,2	-0,5
Päijät-Häme	8,9	9,1	8,1	-1,0
Kymenlaakso	11,0	10,6	7,5	-3,0
Etelä-Karjala	10,1	9,7	6,8	-2,9
Etelä-Savo	7,9	7,7	9,1	1,5
Pohjois-Savo	10,0	10,3	8,2	-2,0
Pohjois-Karjala	12,5	12,3	11,7	-0,6
Keski-Suomi	9,9	9,6	9,1	-0,4
Etelä-Pohjanmaa	8,2	7,4	7,0	-0,4
Pohjanmaa	6,6	6,3	6,0	-0,2
Keski-Pohjanmaa
Pohjois-Pohjanmaa	10,2	8,7	9,6	0,9
Kainuu	9,0	8,3	11,4	3,1
Lappi	11,3	10,2	10,4	0,2

Liitetaulukko 40. Työttömyysasteet koulutusasteen ja sukupuolen mukaan vuosina 2007 - 2011, 15-74-vuotiaat

		Työttömyysaste, %				
		Vuosi				
		2007	2008	2009	2010	2011
Sukupuoli	Koulutusaste					
Sukupuolet yhteensä	Yhteensä	6,9	6,4	8,2	8,4	7,8
	Keskiasteen koulutus (3)	7,1	6,5	9,3	9,0	8,4
	Korkea-aste yhteensä (5,6,7,8)	3,7	3,5	4,3	4,6	4,0
	- alin korkea-aste (5)	3,9	3,3	3,8	4,4	3,6
	- alempi korkeakouluaste (6)	4,1	3,9	5,2	5,8	4,8
	- ylempi korkeakoulu- tai tutkijakoulutusaste (7,8)	3,2	3,2	3,8	3,6	3,8
	Ei perusasteen jälkeistä koulutusta tai koulutusaste tuntematon	12,3	11,9	14,0	15,5	15,3
Miehet	Yhteensä	6,5	6,1	8,9	9,1	8,4
	Keskiasteen koulutus (3)	6,4	5,9	9,9	9,7	8,8
	Korkea-aste yhteensä (5,6,7,8)	3,4	3,0	4,2	4,8	4,3
	- alin korkea-aste (5)	3,6	2,9	4,8	5,5	4,7
	- alempi korkeakouluaste (6)	4,1	3,2	4,8	5,9	5,0
	- ylempi korkeakoulu- tai tutkijakoulutusaste (7,8)	2,7	3,0	3,2	3,3	3,3
	Ei perusasteen jälkeistä koulutusta tai koulutusaste tuntematon	11,4	11,0	13,7	14,9	14,8
Naiset	Yhteensä	7,2	6,7	7,6	7,6	7,1
	Keskiasteen koulutus (3)	7,9	7,1	8,5	8,2	7,9
	Korkea-aste yhteensä (5,6,7,8)	4,0	3,8	4,3	4,4	3,8
	- alin korkea-aste (5)	4,0	3,6	3,3	3,8	2,9
	- alempi korkeakouluaste (6)	4,2	4,6	5,6	5,7	4,6
	- ylempi korkeakoulu- tai tutkijakoulutusaste (7,8)	3,7	3,4	4,4	3,8	4,2
	Ei perusasteen jälkeistä koulutusta tai koulutusaste tuntematon	13,4	13,3	14,4	16,3	16,1

Liitetaulukot, vuositaulukot 2012

Liitetaulukko 41. Työlliset päätyön säännöllisen viikkotyöajan, sosioekonomisen aseman ja sukupuolen mukaan vuonna 2012, 15-74-vuotiaat

		Työlliset, 1000 henkeä					
		Säännöllinen viikkotyöaika					
		Yhteensä	1-19 tuntia	20-34 tuntia	35-40 tuntia	41-49 tuntia	50+ tuntia
Sukupuoli							
Sukupuolet yhteensä	Työlliset yhteensä	2 483	164	314	1 634	159	199
	Palkansaajat yhteensä	2 146	130	264	1 540	124	79
	- ylemmät toimihenkilöt	591	24	57	404	67	37
	- alemmat toimihenkilöt	851	57	123	620	33	15
	- työntekijät	697	49	83	512	24	26
	Yrittäjät ja yrittäjäperheenjäsenet yhteensä	337	33	51	95	35	119
Miehet	Työlliset yhteensä	1 277	62	110	838	104	157
	Palkansaajat yhteensä	1 047	44	80	776	82	62
	- ylemmät toimihenkilöt	319	10	21	218	42	27
	- alemmat toimihenkilöt	241	12	18	181	19	10
	- työntekijät	484	22	40	374	21	25
	Yrittäjät ja yrittäjäperheenjäsenet yhteensä	230	18	30	63	21	95
Naiset	Työlliset yhteensä	1 206	102	204	796	56	42
	Palkansaajat yhteensä	1 099	87	184	764	42	17
	- ylemmät toimihenkilöt	272	14	36	186	25	10
	- alemmat toimihenkilöt	610	45	104	438	14	5
	- työntekijät	214	28	43	137	3	.
	Yrittäjät ja yrittäjäperheenjäsenet yhteensä	107	15	20	32	13	25

Liitetaulukko 42. Palkansaajat päätyön säännöllisen viikkotyöajan, työnantajasektorin ja sosioekonomisen aseman mukaan vuonna 2012, 15-74-vuotiaat

		Työlliset, 1000 henkeä					
		Säännöllinen viikkotyöaika					
		Yhteensä	1-19 tuntia	20-34 tuntia	35-40 tuntia	41-49 tuntia	50+ tuntia
Työnantajasektori							
Työnantajasektorit yhteensä	Palkansaajat yhteensä	2 146	130	264	1 540	124	79
	- ylemmät toimihenkilöt	591	24	57	404	67	37
	- alemmat toimihenkilöt	851	57	123	620	33	15
	- työntekijät	697	49	83	512	24	26
Yksityinen sektori	Palkansaajat yhteensä	1 472	95	177	1 032	95	67
	- ylemmät toimihenkilöt	357	12	22	247	48	27
	- alemmat toimihenkilöt	515	41	86	349	23	13
	- työntekijät	596	42	69	433	23	26
Julkinen sektori	Palkansaajat yhteensä	666	34	86	503	29	12
	- ylemmät toimihenkilöt	233	11	35	157	19	10
	- alemmat toimihenkilöt	333	15	36	268	10	.
	- työntekijät	99	7	14	77	.	.

Liitetaulukko 43. Miespalkansaajat päätyön säännöllisen viikkotyöajan, työnantajasektorin ja sosioekonomisen aseman mukaan vuonna 2012, 15-74-vuotiaat

		Miespalkansaajat, 1000 henkeä					
		Säännöllinen viikkotyöaika					
		Yhteensä	1-19 tuntia	20-34 tuntia	35-40 tuntia	41-49 tuntia	50+ tuntia
Työnantajasektori							
Työnantajasektorit yhteensä	Palkansaajat yhteensä	1 047	44	80	776	82	62
	- ylemmät toimihenkilöt	319	10	21	218	42	27
	- alemmat toimihenkilöt	241	12	18	181	19	10
	- työntekijät	484	22	40	374	21	25
Yksityinen sektori	Palkansaajat yhteensä	860	36	61	636	69	56
	- ylemmät toimihenkilöt	235	6	10	163	34	22
	- alemmat toimihenkilöt	179	10	15	130	14	9
	- työntekijät	443	20	35	341	20	24
Julkinen sektori	Palkansaajat yhteensä	184	7	19	138	13	6
	- ylemmät toimihenkilöt	83	4	11	55	8	5
	- alemmat toimihenkilöt	61	.	4	51	4	.
	- työntekijät	40	.	4	32	.	.

Liitetaulukko 44. Naispalkansaajat päätyön säännöllisen viikkotyöajan, työnantajasektorin ja sosioekonomisen aseman mukaan vuonna 2012, 15-74-vuotiaat

		Naispalkansaajat, 1000 henkeä					
		Säännöllinen viikkotyöaika					
		Yhteensä	1-19 tuntia	20-34 tuntia	35-40 tuntia	41-49 tuntia	50+ tuntia
Työnantajasektori							
Työnantajasektorit yhteensä	Palkansaajat yhteensä	1 099	87	184	764	42	17
	- ylemmät toimihenkilöt	272	14	36	186	25	10
	- alemmat toimihenkilöt	610	45	104	438	14	5
	- työntekijät	214	28	43	137	3	.
Yksityinen sektori	Palkansaajat yhteensä	612	59	117	396	26	11
	- ylemmät toimihenkilöt	122	6	12	84	14	5
	- alemmat toimihenkilöt	336	31	71	219	9	4
	- työntekijät	153	22	34	92	3	.
Julkinen sektori	Palkansaajat yhteensä	481	26	66	365	16	6
	- ylemmät toimihenkilöt	150	8	25	102	10	5
	- alemmat toimihenkilöt	272	14	33	217	5	.
	- työntekijät	59	5	9	45	.	.

Liitetaulukko 45. Työlliset päätyön säännöllisen viikkotyöajan ja toimialan (TOL 2008) mukaan vuonna 2012, 15-74-vuotiaat

		Työlliset, 1000 henkeä					
		Säännöllinen viikkotyöaika					
		Yhteensä	1-19 tuntia	20-34 tuntia	35-40 tuntia	41-49 tuntia	50+ tuntia
Toimiala	TOL 2008						
Toimialat yhteensä	00-99	2 483	164	314	1 634	159	199
A, B Maa-, metsä- ja kalatalous; kaivostoiminta	01-09	109	10	16	35	9	37
C-E Teollisuus; sähkö-, lämpö-, vesi- ja jätehuolto yms.	10-39	382	8	21	303	25	24
F Rakentaminen	41-43	175	4	8	127	11	24
G Tukku- ja vähittäiskauppa; moottoriajoneuvojen ja moottoripyörien korjaus	45-47	300	25	57	172	21	24
H Kuljetus ja varastointi	49-53	144	11	17	79	11	25
I Majoitus- ja ravitsemistoiminta	55-56	86	12	19	44	3	8
J Informaatio ja viestintä	58-63	101	4	8	74	10	5
K, L Rahoitus- ja vakuutustoiminta; kiinteistöala	64-68	74	4	7	51	7	6
M, N Liike-elämän palvelut	69-82	262	20	32	169	19	19
O Julkinen hallinto ja maanpuolustus; pakollinen sosiaalivakuutus	84	113	.	5	95	8	.
P Koulutus	85	175	14	42	100	11	7
Q Terveys- ja sosiaalipalvelut	86-88	409	29	55	302	13	8
R-U Muu palvelutoiminta	90-99	142	20	25	76	10	10

Liitetaulukko 46. Palkansaajat päätyön säännöllisen viikkotyöajan ja toimialan (TOL 2008) mukaan vuonna 2012, 15-74-vuotiaat

		Palkansaajat, 1000 henkeä					
		Säännöllinen viikkotyöaika					
		Yhteensä	1-19 tuntia	20-34 tuntia	35-40 tuntia	41-49 tuntia	50+ tuntia
Toimiala	TOL 2008		Säännöllinen viikkotyöaika				
Toimialat yhteensä	00-99	2 146	130	264	1 540	124	79
A, B Maa-, metsä- ja kalatalous; kaivostoiminta	01-09	37	.	4	23	3	4
C-E Teollisuus; sähkö-, lämpö-, vesi- ja jätehuolto yms.	10-39	358	6	19	297	22	13
F Rakentaminen	41-43	133	.	5	111	7	8
G Tukku- ja vähittäiskauppa; moottoriajoneuvojen ja moottoripyörien korjaus	45-47	261	22	51	162	14	10
H Kuljetus ja varastointi	49-53	120	9	15	73	9	12
I Majointus- ja ravitsemistoiminta	55-56	76	11	19	42	.	.
J Informaatio ja viestintä	58-63	92	3	7	71	9	.
K, L Rahoitus- ja vakuutusstoiminta; kiinteistöala	64-68	67	.	6	49	7	4
M, N Liike-elämän palvelut	69-82	212	14	23	153	15	7
O Julkinen hallinto ja maanpuolustus; pakollinen sosiaalivakuutus	84	113	.	5	95	8	.
P Koulutus	85	172	13	41	100	11	6
Q Terveys- ja sosiaalipalvelut	86-88	389	26	49	296	10	5
R-U Muu palvelustoiminta	90-99	107	15	18	63	6	3

Liitetaulukko 47. Palkansaajien keskimääräinen säännöllinen viikkotyöaika päätyössä ammatin (Ammattiluokitus 2010) ja sukupuolen mukaan vuonna 2012, 15-74-vuotiaat

	Säännöllinen viikkotyöaika, tuntia/viikko		
	Sukupuolet yhteensä	Miehet	Naiset
Ammattiluokitus 2010			
Ammatit yhteensä	36,3	38,1	34,7
1 Johtajat	42,6	43,6	40,4
2 Erityisasiantuntijat	37,1	38,0	36,1
3 Asiantuntijat	36,8	38,2	35,9
4 Toimisto- ja asiakaspalvelutyöntekijät	35,1	35,5	35,0
5 Palvelu- ja myyntityöntekijät	33,3	34,8	32,8
6 Maanviljelijät, metsätyöntekijät ym.	36,3	37,3	34,9
7 Rakennus-, korjaus- ja valmistustyöntekijät	39,0	39,1	36,9
8 Prosessi- ja kuljetustyöntekijät	39,7	40,1	37,8
9 Muut työntekijät	31,7	33,0	30,8
0 Sotilaat	38,6	38,6	.

Liitetaulukko 48. Kokoaikaista työtä tekevien palkansaajien keskimääräinen säännöllinen viikkotyöaika päätyössä ammatin (Ammattiluokitus 2010) ja sukupuolen mukaan vuonna 2012, 15-74-vuotiaat

	Säännöllinen viikkotyöaika, tuntia/viikko		
	Sukupuolet yhteensä	Miehet	Naiset
Ammattiluokitus 2010			
Ammatit yhteensä	39,0	39,9	38,0
1 Johtajat	43,3	44,3	41,2
2 Erityisasiantuntijat	38,8	39,3	38,2
3 Asiantuntijat	38,9	39,8	38,3
4 Toimisto- ja asiakaspalvelutyöntekijät	37,8	38,3	37,6
5 Palvelu- ja myyntityöntekijät	37,8	38,7	37,5
6 Maanviljelijät, metsätyöntekijät ym.	39,6	40,2	38,6
7 Rakennus-, korjaus- ja valmistustyöntekijät	39,9	40,0	39,2
8 Prosessi- ja kuljetustyöntekijät	41,1	41,4	39,8
9 Muut työntekijät	37,9	38,6	37,3
0 Sotilaat	38,6	38,6	.

Liitetaulukko 49. Osa-aikaista työtä tekevien palkansaajien keskimääräinen säännöllinen viikkotyöaika päätyössä ammatin (Ammattiluokitus 2010) ja sukupuolen mukaan vuonna 2012, 15-74-vuotiaat

	Säännöllinen viikkotyöaika, tuntia/viikko		
	Sukupuolet yhteensä	Miehet	Naiset
Ammattiluokitus 2010			
Ammatit yhteensä	20,2	18,9	20,7
1 Johtajat	.	.	.
2 Erityisasiantuntijat	19,0	17,9	19,8
3 Asiantuntijat	20,3	17,7	21,2
4 Toimisto- ja asiakaspalvelutyöntekijät	21,2	20,4	21,4
5 Palvelu- ja myyntityöntekijät	21,1	19,0	21,6
6 Maanviljelijät, metsätyöntekijät ym.	20,6	.	.
7 Rakennus-, korjaus- ja valmistustyöntekijät	21,2	21,4	.
8 Prosessi- ja kuljetustyöntekijät	21,1	20,8	21,9
9 Muut työntekijät	18,0	17,9	18,0
0 Sotilaat	.	.	.

Laatuseloste: Työvoimatutkimus

1. Tilastotietojen relevanssi

Työvoimatutkimus on otostutkimus, jonka avulla tilastoidaan 15–74-vuotiaan väestön työmarkkinoille osallistumista, työllisyyttä, työttömyyttä ja työaikaa kuukausittain, neljännesvuosittain ja vuosittain. Tutkimuksen tietosisältö perustuu EU:n asetukseen, ja tutkimuksen otokseen kuuluu joka kuukausi noin 12 000 henkilöä. Vastaajien antamien tietojen pohjalta luodaan kuva koko 15–74-vuotiaan väestön toiminnasta työmarkkinoilla yhden viikon aikana. Työmarkkina-aseman perusluokittelussa väestö jaetaan työllisiin, työttömiin ja työvoiman ulkopuolisiin. Näistä työlliset ja työttömät yhdessä muodostavat työvoiman.

Tutkimus antaa tuoreen ja kattavan kuvan työvoimasta ja työmarkkinoiden muutoksista. Julkisuudessa seurataan kuukausittain erityisesti työllisyyden ja työttömyyden muutoksia edellisen vuoden vastaavasta kuukaudesta. Kausitasoitettuja lukuja käytetään seurattaessa muutoksen trendiä. Tutkimus antaa tietoa myös työikäisistä henkilöistä, jotka eivät ole työssä tai työnhakijoina. Vuodesta 2003 alkaen on saatu osaotokselta tietoja myös kotitalouksien rakenteesta sekä kotitalouden kaikkien 15–74-vuotiaiden toiminnasta suhteessa työmarkkinoihin. Työvoimatutkimuksen tietosisällöstä on kuvaus osoitteessa:

http://tilastokeskus.fi/til/tyti/tyti_2008-02-19_tlu_001.html.

Työvoimatutkimuksen kuukausi- ja neljännesvuositulokset kertovat työllisyyden kausi- ja suhdannevaihteluista. Työvoimatutkimuksen aikasarjat taas kuvaavat työmarkkinoiden muutoksia pitkillä ajanjaksoilla. Vuosikeskiarvot kuvaavat työvoimaa eli työllisiä ja työttömiä sekä työvoiman ulkopuolella olevia esimerkiksi toimialan, ammatin, koulutuksen, iän, sukupuolen ja alueen mukaan ryhmiteltynä.

Tutkimuksen tuloksia käytetään muun muassa työvoimapolitiittisten ennusteiden ja suunnitelmien laadinnassa, päätösten teon tukena sekä erilaisten toimien työllisyysvaikutusten seurannassa. Tärkeitä tulosten käyttäjiä ovat ministeriöt, aluesuunnittelusta vastaavat elimet, työnantaja- ja työntekijäjärjestöt, yliopistot ja tutkimuslaitokset, kansainväliset järjestöt ja Euroopan unioni. Tilastokeskuksessa tietoja käytetään esimerkiksi kansantalouden tilinpidon laadinnassa. Euroopan unionin tilastovirasto, Eurostat, ohjaa tutkimuksen sisältöä ja seuraa sen laatua. Eurostat tuottaa sille toimitetuista neljännesvuosiaineistoista omia rakenneindikaattoreitaan ja muita tilastoja.

Tutkimuksessa käytetyt käsitteet ja määritelmät noudattavat YK:n kansainvälisen työjärjestön ILO:n suosituksia ja Euroopan unionin tilastotoimen asetuksia. Työvoimatutkimuksen nykyinen tietosisältö perustuu pääosin Euroopan unionin työvoimatutkimuksia koskeviin asetuksiin (577/98, 2257/2003 ja 430/2005). Euroopan unionin työvoimatutkimuksesta löytyy tarkempi kuvaus osoitteesta:

http://epp.eurostat.ec.europa.eu/statistics_explained/index.php/EU_labour_force_survey. Vuodesta 1999 lähtien työvoimatutkimuksen yhteydessä on tehty EU-maiden yhteinen ad hoc -lisätutkimus, jonka aihe vaihtelee vuosittain. Ad hoc -tutkimuksista tarkemmin osoitteessa:

http://tilastokeskus.fi/til/tyti/tyti_2011-11-28_men_001.html.

Käsitteitä:

- **Työllinen** on henkilö, joka on tutkimusviikolla tehnyt ansiotyötä vähintään tunnin rahapalkkaa tai luontaiseta vastaan tai voittoa saadakseen tai on ollut tilapäisesti pois työstä. Tutkimusviikolla työstä pois ollut henkilö lasketaan työlliseksi, jos poissaolon syy on oma sairaus tai äitiys- tai isyysvapaa tai poissaolo on kestänyt alle 3 kk. Työlliset voivat olla palkansaajia, yrittäjiä tai perheenjäsenen yrityksessä palkatta avustavia.
- **Työtön** on henkilö, joka tutkimusviikolla on työtä vailla, on etsinyt työtä aktiivisesti viimeisen neljän viikon aikana palkansaajana tai yrittäjänä ja voisi vastaanottaa työtä kahden viikon kuluessa. Myös henkilö, joka on työtä vailla ja odottaa sovitun työn alkamista kolmen kuukauden kuluessa, luetaan työttömäksi, jos hän voisi aloittaa työt kahden viikon sisällä.
- **Työvoimaan** kuuluvat kaikki ne, jotka tutkimusviikolla olivat työllisiä tai työttömiä.

- **Työvoiman ulkopuolella oleva väestö** koostuu henkilöistä, jotka tutkimusviikolla eivät olleet työllisiä tai työttömiä. Työvoiman ulkopuolella olevista voidaan käyttää myös nimitystä työvoimaan kuulumaton väestö. Muita työvoimatutkimuksen käsitteitä on selitetty osoitteessa:
<http://tilastokeskus.fi/til/tyti/kas.html>.

Työvoimatutkimuksessa vuonna 2011 käytettyjä luokituksia ovat Toimialaluokitus 2008 (TOL 2008, NACE Rev. 2), Ammattiluokitus 2010 (ISCO-08), Sosioekonomisen aseman luokitus 1989 ja Koulutusluokitus 1997 (ISCED 1997) sekä alueluokituksesta suuralue, aluehallintovirasto (AVI), elinkeino-, liikenne- ja ympäristökeskus (ELY-keskus) sekä maakunta.

2. Tilastotutkimuksen menetelmäkuvaus

Työvoimatutkimuksen perusjoukon muodostavat Suomessa vakinaisesti asuvat 15–74-vuotiaat henkilöt. Perusjoukkoon kuuluvat myös tilapäisesti ulkomailla (alle vuoden) oleskelevat sekä Suomen väestötietojärjestelmään rekisteröidyt ulkomaalaiset, joiden oleskelu Suomessa kestää vähintään vuoden (<http://www.vrk.fi/default.aspx?id=179>).

Työvoimatutkimuksen otos poimitaan ositetulla satunnaisotannalla väestön keskusrekisteriin perustuvasta Tilastokeskuksen väestötietokannasta kahdesti vuodessa. Tutkimus on paneelitutkimus, jossa samaa henkilöä haastatellaan viisi kertaa. Haastattelut tehdään kolmen kuukauden välein, paitsi neljäs haastattelu, joka tehdään kuuden kuukauden kuluttua kolmannelta haastattelusta. Ensimmäisen ja viimeisen haastattelun väli on 15 kuukautta. Joka kuukauden otokseen kuuluu noin 12 000 henkilöä, keskimäärin noin joka 300. henkilö perusjoukosta. Yhden tutkimuskuukauden otos koostuu viidestä rotaatioryhmästä, jotka ovat tulleet tutkimukseen mukaan eri aikoina. Otos vaihtuu asteittain siten, että kolmena peräkkäisenä kuukautena vastaamisvuorossa ovat eri henkilöt. Peräkkäisinä vuosineljänneksinä vastaajista 3/5 on samoja. Peräkkäisten vuosien otosten päällekkäisyys on 2/5. Tietoja kerätään kaikilta vuoden viikoilta.

Suurimmassa osassa Euroopan maita työvoimatutkimuksen tiedonkeruu perustuu kotitalousotokseen, mikä tarkoittaa sitä, että haastatellaan samalla kertaa kaikki tiettyssä osoitteessa asuvat saman kotitalouden jäsenet. Suomen lisäksi vain Ruotsissa, Tanskassa ja Sveitsissä otos on henkilöpohjainen, eli haastateltavana on vain otokseen poimittu kohdehenkilö. EU:n asetus kuitenkin edellyttää tietoja myös kotitaloudesta, ja Suomessa tämä on ratkaistu hyödyntämällä työvoimatutkimuksen paneeliominaisuutta. Viidennellä haastattelukerralla tehdään perushaastattelun lisäksi kotitaloushaastattelu, jossa selvitetään kohdehenkilön kotitalouden jäsenet sekä kotitalouteen kuuluvien 15–74-vuotiaiden toiminta työmarkkinoilla. Jotta aineisto kuvaisi koko väestöä, siihen on lisätty ylimääräisen otoksen avulla myös sellaisia kotitalouksia, joiden kaikki jäsenet ovat 75 vuotta täyttäneitä. Alle 15-vuotiaita lapsia ja yli 75-vuotiaita ei työvoimatutkimuksessa haastatella, vaan heille luodaan muutamia työmarkkina-asemaa kuvaavia tietoja keinotekoisesti.

Kotitalousaineiston avulla voidaan tarkastella esimerkiksi perheen yhteyttä työllisyyteen sekä molempien puolisoitten työmarkkina-asemaa yhdessä. Vuonna 2011 kotitalousaineistossa oli noin 55 000 henkilöä, jotka muodostivat 23 000 kotitaloutta. Työvoimatutkimuksen kotitalousosaa on kerätty nykymuotoisena vuodesta 2003, ja tiedot ovat julkaistavissa pääsääntöisesti vuodesta 2004 lähtien.

Tutkimuksen tietosisältö vaihtelee eri tutkimuskerroilla. Ensimmäisellä tutkimuskerralla kysytään tarkemmin joitakin perustietoja, joiden ennallaan pysyminen tarkistetaan seuraavilla tutkimuskerroilla. Viimeisellä eli viidennellä tutkimuskerralla tietosisältö on laajempi, kun mukana on kotitalousosa ja vuosittain eri aiheesta tehtävä ad hoc -osa sekä joitain lisäkysymyksiä päätyöhön liittyen.

Tilastokeskuksen haastattelijat keräävät tiedot tietokoneavusteisilla puhelinhaastatteluilla. Vuonna 2012 tehtiin noin 106 000 haastattelua. Tutkimuksen vastauskato oli keskimäärin 26 prosenttia.

Otoksesta saadut tulokset painotetaan vastaamaan koko 15–74-vuotiasta väestöä. Vastauskadon vaikutuksia tuloksiin korjataan käyttämällä niin kutsuttua painojen kalibrointia, jossa painotuksella tuotetaan oikeat väestöjakaumat alueen, sukupuolen ja iän mukaan. Aputietona käytetään lisäksi työ- ja elinkeinoministeriön työnhakijarekisterin tietoja.

Työvoimatutkimuksen luvut, kuten kaikki otostutkimuksilla saadut luvut ovat niin kutsuttuja estimaatteja. **Estimaatti** on matemaattisella menettelyllä (estimoinnilla) otoshavainnot käyttäen saatu arvio perusjoukon

ominaisuudesta. Esimerkiksi tietyn kuukauden julkaistu työttämien lukumäärä on tällaisella menettelyllä saatu Suomen 15–74-vuotiaiden työttömien lukumäärää koskeva arvio eli estimaatti.

Neljännesvuosi- ja vuosiestimaatit ovat kuukausiestimaattien keskiarvoja. Työpäivät ja tehdyt työtunnit estimoidaan kyseisen kuukauden kalenteripäivien lukumäärän mukaan. Työpäivien ja tehtyjen työtuntien neljännesvuosi- ja vuosiestimaatit ovat kuukausiestimaattien summia.

Työvoimatutkimuksen työllisyys- ja työttömyysluvut vaihtelevat suhteellisen säännöllisesti vuoden eri kuukausina. Työvoimatutkimuksesta julkaistaan myös niin kutsuttuja trendejä, joista on poistettu vuodesta toiseen samantyyppisenä toistuva vaihtelu. Pitkän aikavälin kehityksen suunta sekä suhdannevaihtelu ovat paremmin havaittavissa trendistä kuin tasoittamattomista kuukausiluvuista. Käytetystä menetelmästä johtuen trendin viimeisimmät luvut muuttuvat jonkin verran, kun seuraavan kuukauden tiedot liitetään mukaan aikasarjaan. Tämä trendien ennakkollinen luonne on syytä ottaa huomioon luvuista päätelmiä tehtäessä. Aikasarjojen trendikomponentit on laskettu kesäkuusta 2007 alkaen EU:n tilastoviraston Eurostatin suosittamalla Tramo/Seats -menetelmällä. Trendistä ja sen käytön rajoituksista on kerrottu tarkemmin osoitteessa: <http://tilastokeskus.fi/til/tyti/men.html>.

3. Tietojen oikeellisuus ja tarkkuus

Työvoimatutkimuksen lukujen luotettavuuteen vaikuttavat vastauskato (ks. edellä), mittausvirheet sekä otannasta aiheutuva satunnaisvaihtelu.

Mittausvirheitä syntyy muun muassa siitä, että kysymykset voidaan ymmärtää ja tulkita eri tavoilla, vastaaja ei muista tai ei halua kertoa joitain tietoja tai vastausten kirjaamisessa tapahtuu virheitä. Mittausvirheitä pyritään vähentämään kehittämällä ja testaamalla haastattelukysymyksiä, haastatteluohjeita, käyttöliittymää sekä kouluttamalla haastattelijoita.

Otannasta aiheutuvalla satunnaisvaihtelulla tarkoitetaan sitä, että eri otoksista lasketut luvut poikkeaisivat jonkin verran toisistaan. Arvioitaessa karkeasti otannasta aiheutuvan satunnaisvaihtelun suuruutta erilaisissa tilanteissa on pääperiaatteena, että **lukuihin sisältyy sitä vähemmän otannasta aiheutuvaa epävarmuutta, 1) mitä suuremman otoksen pohjalta luvut on laskettu ja 2) mitä suurempaa väestöryhmää luvut kuvaavat**. Esimerkiksi neljännesvuotta koskevat luvut ovat tarkempia kuin samaa asiaa koskevat kuukausiluvut, koska neljännesvuositiedot on saatu haastattelemalla kolminkertainen määrä henkilöitä verrattuna kuukausitietoihin. Koko vuotta koskevat luvut ovat kaikkein tarkimpia. Jälkimmäinen periaate tarkoittaa sitä, että samankokoisella otoksella saadut työllisten ja työttömien lukumäärää koskevat luvut eli estimaatit ovat sitä tarkempia, mitä suurempaa osaryhmää ne koskevat. Tarkasteltavan osaryhmän pienentyessä otannasta aiheutuvan satunnaisvaihtelun osuus kasvaa. Tämän vuoksi esimerkiksi työttömien lukumäärät eri ikäryhmissä tai eri alueilla eivät ole yhtä luotettavia kuin kaikkien työttömien lukumäärä.

Otannasta aiheutuvaa epätarkkuutta arvioidaan estimaatin keskivirheen avulla. Keskivirheen suuruuteen vaikuttavat sekä otoksen koko että tarkastelun kohteena olevan ominaisuuden vaihtelu eli muuttujan varianssi. Keskivirheen avulla voidaan laskea estimaatin **luottamusväli**, jolla haettu perusjoukon arvo sijaitsee tietyllä todennäköisyydellä. Työvoimatutkimuksessa käytetty **95 prosentin luottamusväli on väli, jolla kiinnostuksen kohteena olevan ominaisuuden todellinen arvo sijaitsee 95 prosentin todennäköisyydellä**. Jos esimerkiksi tietyn kuukauden työttömien määrän estimaatti on 230 000 ja sen keskivirhe 7 700, on työttömien määrän 95 prosentin luottamusväli $230\,000 \pm 15\,100$ eli 214 900–215 100 henkeä. Estimaattiin lisättävä ja siitä vähennettävä osa, tässä 15 100, saadaan kertomalla estimaatin keskivirhe 95 prosentin luottamusvälin kertoimella 1,96.

Esimerkkejä työllisten ja työttömien lukumäärän tarkkuudesta osaryhmän koon mukaan

Satunnaisvaihtelun suuruusluokan havainnollistamiseksi esitetään seuraavissa taulukoissa 1–3 esimerkkejä erikokoisista työllisten ja työttömien lukumäärän estimaateista, niiden 95 prosentin luottamusväleistä ja muista luotettavuuden tunnusluvuista. Esimerkeissä esitetty satunnaisvaihtelun suuruusluokka on karkea arvio satunnaisvaihtelun ylärajasta, kun tarkastelun kohteena on **vastaavankokoinen työllisten tai työttömien lukumäärän estimaatti sukupuolen, iän tai alueen mukaan**. Esimerkiksi vastaavankokoisissa toimialan mukaisissa osaryhmissä luottamusvälit ovat suurempia. Taulukon 1 esimerkit koskevat kuukausiestimaatteja. Taulukoissa 2–3 on vastaavat tiedot neljännesvuosi- ja vuosiestimaattien osalta.

Taulukko 1. Esimerkkejä eri kokoluokan kuukausiestimaattien tarkkuudesta: Työllisten ja työttömien lukumäärät sukupuolen, iän ja alueen mukaan.¹⁾

	Kuukausiestimaatti	Kuukausiestimaatin 95 %:n luottamusväli	Keskivirhe	Suhteellinen keskivirhe
	henkeä	henkeä	henkeä	%
Työlliset	2 400 000	± 27 800	14 200	0,6
	1 200 000	± 21 000	10 700	0,9
	600 000	± 15 300	7 800	1,3
	300 000	± 11 600	5 900	2,0
	100 000	± 6 700	3 400	3,4
	50 000	± 4 700	2 400	4,8
	10 000	± 2 900	1 500	15,0
Työttömät	230 000	± 15 100	7 700	3,3
	120 000	± 11 800	6 000	5,0
	90 000	± 10 800	5 500	6,1
	60 000	± 9 000	4 600	7,7
	30 000	± 6 900	3 500	11,7
	20 000	± 5 100	2 600	13,0
	10 000	± 3 700	1 900	19,0

1) Tietoja voi käyttää suuntaa-antavina arvioina vastaavankokoisten sukupuolen, iän ja alueen mukaisten työllisten tai työttömien lukumäärien tarkkuudesta.

Taulukosta 1 voidaan esimerkiksi nähdä, että jos osaryhmän työllisten kuukausiestimaatti on noin 300 000 henkeä, sijoittuu perusjoukon todellinen työllisten lukumäärä 95 prosentin todennäköisyydellä välille 300 000 ± 11 600 henkeä. Tämä luottamusvälin koko suhteessa estimaatin kokoon on selvästi suurempi kuin vastaava osuus taulukon ylimmän rivin suuren estimaatin kohdalla. 300 000 henkeä pienempien estimaattien luottamusvälit ovat suhteellisesti vielä suurempia.

Taulukoiden 1–3 tietojen keskinäinen vertailu havainnollistaa myös sitä, että vuosi- ja neljännesvuositiedot ovat kuukausitietoja tarkempia. Edellä tarkasteltua 300 000 hengen työllisten estimaattia vastaavan neljännesvuosiestimaatin 95 prosentin luottamusväli, 300 000 ± 6 700, henkeä (taulukko 2) on kuukausiestimaatin luottamusväliä selvästi pienempi. Vuosiestimaatit ovat vielä neljännesvuosiestimaatteja tarkempia (taulukko 3). Tämä tarkkuuden ero ei ole kuitenkaan yhtä suuri kuin vastaava ero kuukausi- ja neljännesvuositietojen välillä.

Taulukko 2. Esimerkkejä eri kokoluokan neljännesvuosiestimaattien tarkkuudesta: Työllisten ja työttömien lukumäärät sukupuolen, iän ja alueen mukaan.¹⁾

	Neljännes- vuosiestimaatti	Neljännes- vuosiestimaatin 95 %:n luottamusväli	Keskivirhe	Suhteellinen keskivirhe
	henkeä	henkeä	henkeä	%
Työlliset	2 400 000	± 16 100	8 200	0,3
	1 200 000	± 12 500	6 400	0,5
	600 000	± 8 800	4 500	0,8
	300 000	± 6 700	3 400	1,1
	100 000	± 4 700	2 400	2,4
	50 000	± 3 900	2 000	4,0
	10 000	± 2 000	1 000	10,0
Työttömät	230 000	± 8 800	4 500	2,0
	120 000	± 6 900	3 500	2,9
	90 000	± 6 100	3 100	3,4
	60 000	± 5 100	2 600	4,3
	30 000	± 3 500	1 800	6,0
	20 000	± 3 100	1 600	8,0
	10 000	± 2 400	1 200	12,0

1) Tietoja voi käyttää suuntaa-antavina arvioina vastaavankokoisten sukupuolen, iän ja alueen mukaisten työllisten tai työttömien lukumäärien tarkkuudesta.

Taulukko 3. Esimerkkejä eri kokoluokan vuosiestimaattien tarkkuudesta: Työllisten ja työttömien lukumäärät sukupuolen, iän ja alueen mukaan.¹⁾

	Vuosi- estimaatti	Vuosi- estimaatin 95 %:n luottamusväli	Keskivirhe	Suhteellinen keskivirhe
	henkeä	henkeä	henkeä	%
Työlliset	2 400 000	± 15 700	8 000	0,3
	1 200 000	± 11 400	5 800	0,5
	600 000	± 7 800	4 000	0,7
	300 000	± 6 100	3 100	1,0
	100 000	± 3 300	1 700	1,7
	50 000	± 2 500	1 300	2,6
	10 000	± 800	400	4,0
Työttömät	230 000	± 7 100	3 600	1,6
	120 000	± 5 700	2 900	2,4
	90 000	± 4 500	2 300	2,6
	60 000	± 3 500	1 800	3,0
	30 000	± 2 400	1 200	4,0
	20 000	± 2 000	1 000	5,0
	10 000	± 1 600	800	8,0

1) Tietoja voi käyttää suuntaa-antavina arvioina vastaavankokoisten sukupuolen, iän ja alueen mukaisten työllisten tai työttömien lukumäärien tarkkuudesta.

Estimoinnin luotettavuuden tilastotieteellinen kuvaus

Työvoimatutkimuksen estimointimenetelmä perustuu painojen kalibrointiin, jossa alkuperäisiä otosasetelmasta laskettuja otospainoja muokataan regressiomallin avulla siten, että halutut väestöjakaumat saadaan oikeiksi.

Estimaattien tarkkuutta arvioidaan niiden keskivirheen avulla. **Keskivirhe** (otosvarianssin neliöjuuri) ilmaisee sen, kuinka tiiviisti havainnoista estimoitu parametrin arvo on keskittynyt mitattavan perusjoukon parametrin ympärille. Keskivirheen suuruuteen vaikuttavat otosasetelma, havaintojen lukumäärä tarkasteltavassa kokonais- tai osajoukossa, tutkimusmuuttujan jakaumasta aiheutuva vaihtelu sekä laskentakaavan ominaisuudet.

Keskivirheestä johdettavia havaintojen luotettavuuden tunnuslukuja ovat luottamusvälit ja suhteellinen keskivirhe. **Luottamusväli** kuvaa sitä, kuinka laajalla alueella perusjoukon todellinen parametrin arvo on suhteessa otoksesta laskettuun estimaattiin. Luottamusväliä laskettaessa kiinnitetään haluttu riskitaso. Työvoimatutkimuksessa käytetty 5 prosentin riskitaso tarkoittaa sitä, että jos otosten ottamista toistettaisiin, parametrin todellinen arvo osuisi 95 tapauksessa sadasta luottamusvälin sisään ja jäisi 5 tapauksessa sadasta sen ulkopuolelle.

Suhteellinen keskivirhe (variaatiokerroin) on keskivirheen prosenttiosuus estimaatista. Keskivirheen suhteuttaminen estimaatin kokoon poistaa muuttujan mittakaavasta aiheutuvan vaikutuksen. Tämän ansiosta eri muuttujien suhteellisen keskivirheen arvoja tai saman muuttujan keskivirheen arvoja eri osajoukoissa on helppo verrata keskenään.

Työvoimatutkimuksen kuukausi- ja neljännesvuositiedoille käytetään keskivirheen estimaattorina yleistetyn regressioestimaattorin (GREG) varianssiestimaattoria. Vuosiestimaattien tilastolliseen tarkkuuteen ja sen arviointiin vaikuttaa se, että työvoimatutkimuksen otos vaihtuu vuoden kuluessa asteittain. Peräkkäisinä vuosineljänneksinä 60 prosenttia haastateltavista on samoja. Vuoden aikana 90 prosenttia haastatteluista koskee henkilöitä, joita on haastateltu vähintään kaksi kertaa. Samojen henkilöiden vuoden aikana eri haastattelussa antamat vastaukset korreloivat keskenään, jos henkilön työmarkkina-asema ei muutu haastattelukertojen välillä. Tämän vastausten keskinäisen riippuvuuden huomioon ottamiseksi käytetään työvoimatutkimuksessa vuosiestimaattien keskivirheiden arviointiin 1-asteisen ryväsotannan approksimaatiota, jossa useamman kerran vuoden aikana haastatelluille lasketaan rypään sisäinen varianssi. Rypäät muodostetaan haastateltavan henkilön perusteella. Rypään sisäinen varianssi on nolla, mikäli haastateltavan työmarkkina-asema ei muutu vuoden aikana eri haastattelukertojen välillä.

Esimerkiksi työttömien 230 000 hengen vuosiestimaatin keskivirheeksi saadaan käytetyllä menetelmällä 3 600 henkeä ja luottamusväliksi $230\,000 \pm 7\,100$ henkeä. Jos vuosiestimaatin pohjana olevat haastattelut olisivat koskeneet kaikki eri henkilöitä, olisi työttömien vuosiestimaatin keskivirhe ollut 2 300 ja luottamusväli $230\,000 \pm 4\,500$ henkeä. Samojen henkilöiden haastatteleminen uudelleen eri vuosineljänneksillä selittää sen, että työvoimatutkimuksen vuositietojen ja neljännesvuositietojen tarkkuuden ero ei ole niin suuri kuin tehtyjen haastattelujen lukumäärän perusteella voisi olettaa.

4. Julkaistujen tietojen ajantasaisuus ja oikea-aikaisuus

Työvoimatutkimuksen tuloksia julkaistaan kuukausittain, neljännesvuosittain ja vuosittain. Neljännesvuosi- ja vuositulokset ovat kuukausitulosten keskiarvoja eli ne kuvaavat tilannetta ko. tutkimusjakson ”keskimääräisellä” viikolla. Työpanosta koskevat tiedot ovat jaksojen tulosten summia. Julkaistavat tiedot ovat lopullisia. Ainoastaan kausitasoitus muuttaa hieman viimeisimpiä kausitasoitettuja kuukausituloksia. Kuukausitiedot julkaistaan noin kolmen viikon kuluttua tutkimuskuukauden päättymisestä. Neljännesvuositiedot julkaistaan samanaikaisesti kunkin vuosineljänneksen viimeisen kuukauden tietojen kanssa. Neljännesvuositiedot ovat tilastollisesti kuukausitietoja luotettavampia ja sisältävät yksityiskohtaisempia tietoja, muun muassa työllisyys- ja työpanostiedot toimialoittain sekä tarkempia alueittaisia tietoja. Yksityiskohtaisimmat tulokset julkaistaan vuositilastossa. EU:n tilastovirastolle, Eurostatille, toimitetaan neljännesvuosittain aineisto, josta laaditaan EU:n jäsenmaita koskevia tilastoja.

5. Tietojen saatavuus ja läpinäkyvyys/selkeys

Työvoimatutkimuksen tulokset julkaistaan Suomen virallisen tilaston Työmarkkinat -sarjassa. Keskeisimmät kuukausi- ja neljännesvuosi- ja vuositulokset julkistetaan määräpäivinä Internetissä työvoimatutkimuksen kotisivulla <http://tilastokeskus.fi/tyovoimatutkimus>. Kotisivun linkeistä löytyvät muun muassa tilaston kuvaus, käsitteet ja määritelmät sekä työvoimatutkimuksen maksuttomat tilastotietokantataulukot (StatFin). Tietoja on saatavissa internetin kautta myös Tilastokeskuksen maksullisesta aikasarjatietokannasta (ASTIKA). Eurostat julkaisee työvoimatutkimuksen neljännesvuosi- ja vuositietoja omilla internet-sivuillaan.

Työvoimatilaston painettu vuosijulkaisu sisältää katsauksen kuluneeseen tilastovuoteen, keskeisten käsitteiden määritelmät, käytettyjen luokitusten kuvaukset, aikasarja- ja vuositaulukoita sekä tämän työvoimatutkimuksen laatuselosteen. Työvoimatutkimuksen tietoja julkaistaan lisäksi säännöllisesti Suomen tilastollisessa vuosikirjassa sekä Tilastokatsauksessa. Maksullisia erityisselvityksiä voi tiedustella työvoimatutkimuksen tietopalvelusta.

Työvoimatutkimuksen tietoja ei luovuteta tunnistettavassa muodossa Tilastokeskuksen ulkopuolelle (Tilastolaki 280/2004, Henkilötietolaki 523/1999). Aineiston luovuttaminen on mahdollista ainoastaan erillisen käyttöluopapäätöksen perusteella ja tunnistetiedot poistettuna tieteellistä tutkimusta ja tilastollisia selvityksiä varten. EU-työvoimatutkimusta varten muokatut aineistot toimitetaan EU:n tilastovirastolle ilman tunnistetietoja. Työvoimatutkimuksen tiedot suojataan Tilastokeskuksen tietosuojajohtajassa määritellyn suojausluokan mukaan. Rekisteriseloste on nähtävissä osoitteessa: http://www.tilastokeskus.fi/meta/rekisteriselosteet/rekisteriseloste_tyovoimatutkimusty81.html

Tietopalvelu tyovoimatutkimus@tilastokeskus.fi ja puh. 09 17341.

6. Tilastojen vertailukelpoisuus

Kuukausittainen työvoimatutkimus, aluksi nimellä työvoimatiedustelu, on ollut käynnissä vuodesta 1959 alkaen. Tänä aikana sen tietosisältöä, tiedonkeruutapoja ja menetelmiä on kehitetty useaan otteeseen. Keskeisimmistä tiedoista on vertailukelpoinen aikasarja vuodesta 1989 asti.

Alkuun tietosisällöltään melko suppean tutkimuksen tiedot kerättiin postikyselynä. Vuonna 1976 tietosisältö laajeni ja menetelmää uudistettiin. Vuosina 1977–1993 tutkimus koostui kuukausitiedustelusta sekä sitä täydentävästä erillisestä puhelimitse tehdystä vuosihaastattelusta. Kuukausitiedustelun tiedonkeruu muutettiin vuonna 1983 postikyselystä puhelinhaastatteluksi, minkä ansiosta vastauskato pieneni noin 30 prosentista 4 prosenttiin.

Suomen liityttyä Euroopan unioniin työvoimatutkimus harmonisoitiin Euroopan unionin yhteiseen työvoimatutkimukseen. Aluksi vuosina 1995–1998 EU-työvoimatutkimuksen tiedot kerättiin erillisenä haastattelututkimuksena keväisin maaliskuu–toukokuussa. Kuukausitutkimus uudistettiin asteittain vastaamaan EU-työvoimatutkimusta. Vuonna 1997 kuukausitutkimuksen sisältö laajentui, tiedonkeruu muuttui tietokoneavusteiseksi puhelinhaastatteluksi (CATI) sekä käsitteet ja määritelmät yhdenmukaistettiin vastaamaan entistä paremmin Euroopan unionin ja YK:n työjärjestön ILO:n ohjeita ja suosituksia. Työttömän määritelmää tarkistettiin vielä toukokuussa 1998 ja julkaistut aikasarjat korjattiin vuodesta 1989 alkaen taannehtivasti uudistettujen määritelmien mukaisiksi.

Huhtikuussa 1999 työvoimatutkimuksen tietosisältö laajeni edelleen, kun kuukausitutkimus ja EU-työvoimatutkimus yhdistyivät yhdeksi jatkuvaksi työvoimatutkimukseksi. Vuoden 2000 alusta siirryttiin jatkuvaan tutkimusviikkoon, kun aiemmin kunkin kuukauden tiedot kerättiin yhdeltä tutkimusviikolta. Jatkuvaan tutkimusviikkoon siirtyminen vaikutti työpäivä- ja työtuntitietoihin, minkä vuoksi ne eivät ole vuodesta 2000 eteenpäin täysin vertailukelpoisia aiempiin tietoihin. Vuodesta 2003 alkaen tutkimuksen tietosisältö laajeni osaotokselta kerättävällä kotitalousosalla. Vuonna 2008 otettiin käyttöön uusi tiedonkeruulomake: tutkimuksen tietosisältö muuttui hieman ja osa tiedoista siirryttiin keräämään osaotokselta, jolta kerättyjä tietoja käytetään vain vuositietoina.

7. Selkeys ja eheys/yhtenäisyys

Työvoimatutkimuksen lisäksi työmarkkinoihin liittyviä Tilastokeskuksen tilastoja ovat avointen työpaikkojen tilasto, työolotutkimus, työtaistelutilasto, työtapaturmatilasto sekä työssäkäyntitilasto.

Näistä työssäkäyntitilasto tuottaa tietoja väestön toiminnasta suhteessa työmarkkinoihin. Sen tiedot poikkeavat tiedonkeruutavasta sekä työllisten ja työttömien määrittelystä johtuen jonkin verran työvoimatutkimuksen tiedoista. Työssäkäyntitilasto on eri viranomaisten rekisteritietoihin pohjautuva kokonaisaineisto. Työssäkäyntitilaston tiedot henkilön toiminnasta koskevat pääosin vuoden viimeistä viikkoa. Tilaston tiedot työttömyydestä perustuvat työ- ja elinkeinoministeriön työnhakijarekisteriin. Tilaston valmistuminen kestää runsaan 1 1/2 vuotta, ennakkotietojen valmistuminen noin vuoden. Koska työssäkäyntitilasto on kokonaisaineisto, tarjoaa se työvoimatutkimusta paremmin aluetietoja (myös kuntakohtaisia) sekä tietoja pienistä väestöryhmistä, esimerkiksi pienistä toimialoista ja ammattialoista. Hallinnollisiin rekistereihin perustuvan työssäkäyntitilaston käsitteet eivät ole kansainvälisesti vertailukelpoisia.

Työvoimatutkimuksen tietoja käytetään Tilastokeskuksen kansantalouden tilinpidossa. Muun muassa tämän vuoksi työvoimatutkimuksen keskeisten käsitteiden, kuten väestö, työllisyys ja työtunnit, määrittelemisessä noudatetaan mahdollisimman pitkälle kansantalouden tilinpidon suosituksia (YK:n System of National Accounts, SNA ja European System of Accounts, ESA). Työvoimatutkimuksessa julkisen sektorin määrittely poikkeaa jonkin verran kansantalouden tilinpidon sektoriluokittelusta. Asevelvolliset luokitellaan kansantalouden tilinpidossa ILO:n suosituksen mukaan työllisiksi, kun taas työvoimatutkimuksessa asevelvolliset ovat työvoiman ulkopuolella.

Euroopan unionin tilastoviraston, Eurostatin, julkaisemat Suomen työvoimatutkimuksen tulokset eroavat Suomessa julkaistuista siten, että asevelvolliset eivät ole lainkaan mukana Eurostatin tiedoissa. Useimmissa EU-maissa asevelvolliset eivät kuulu työvoimatutkimuksen kohdejoukkoon eli yksityisissä kotitalouksissa asuvaan väestöön. Tämä aiheuttaa eroja etenkin 15–24-vuotiaita koskeviin tuloksiin. Suomen julkaisemissa luvuissa asevelvollisuutta suorittavat ovat mukana työvoiman ulkopuolisessa väestössä. Joissain tapauksissa eroja voi tulla siitä, että Eurostatin luvuissa on mukana koko yksityisissä kotitalouksissa asuva väestö iästä riippumatta ja Suomessa 15–74-vuotias väestö.

Myös työ- ja elinkeinoministeriö julkaisee tietoja työttömistä työnhakijoista. Työ- ja elinkeinoministeriön tiedot perustuvat rekisteripohjaiseen työnvälitystilastoon, joka kuvaa kuukauden viimeistä arkipäivää. Työnvälitystilaston työttömyyden määrittely perustuu lainsäädäntöön ja hallinnollisiin määräyksiin, minkä vuoksi tilastotiedot eivät ole kansainvälisesti vertailukelpoisia. Työnvälitystilastossa työttömältä ei edellytetä yhtä aktiivista työnhakua kuin työvoimatutkimuksessa. Myös opiskelijoiden hyväksymisessä työttömiksi on eroja. Tietoja tilastojen välisistä eroista on selitetty tarkemmin osoitteessa:
http://tilastokeskus.fi/til/tyti/tyti_2012-11-05_men_002.html.

Lisätietoja

Pertti Taskinen 09 1734 2690

Joanna Viinikka 09 1734 3796

Vastaava tilastojohtaja:

Riitta Harala

tyovoimatutkimus@tilastokeskus.fi

www.tilastokeskus.fi

Lähde: Työvoimatutkimus 2012. Tilastokeskus

Asiakaspalaute: www.tilastokeskus.fi/palaute

Tietopalvelu, Tilastokeskus
puh. 09 1734 2220
www.tilastokeskus.fi

Julkaisutilaukset, Edita Publishing Oy
puh. 020 450 05
asiakaspalvelu.publishing@edita.fi
www.editapublishing.fi

ISSN 1796-0479
= Suomen virallinen tilasto
ISSN 1798-7830 (pdf)