

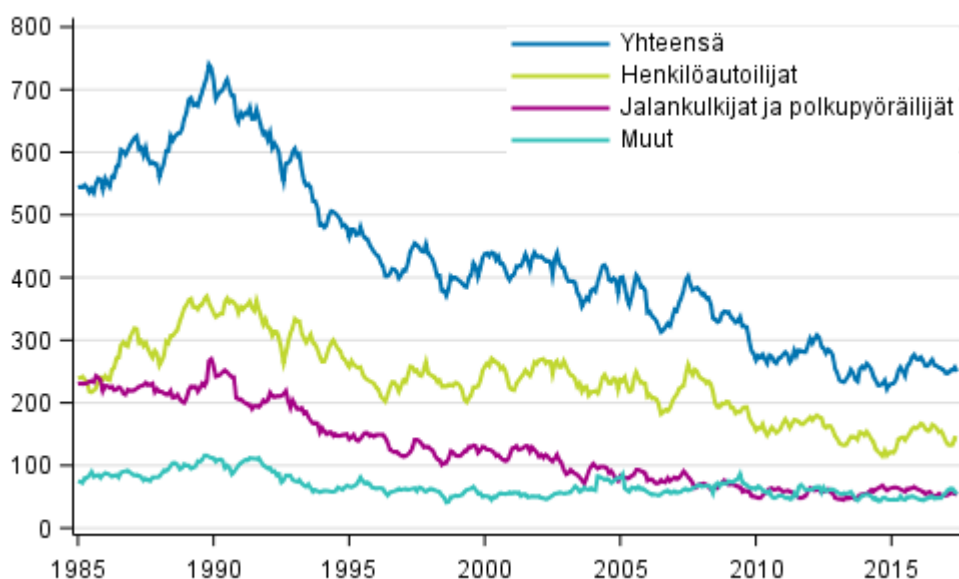
Tieliikenneonnettomuustilasto

2017, kesäkuu

Tieliikenteessä kuoli 16 ihmistä kesäkuussa

Tilastokeskuksen ennakkotietojen mukaan tieliikenteessä sattui kesäkuussa 403 henkilövahinkoon johtanutta onnettomuutta. Niissä kuoli 16 ja loukkaantui 513 ihmistä. Kuolleita oli 7 vähemmän ja loukkaantuneita 88 vähemmän kuin vuoden 2016 kesäkuussa.

Tieliikenteessä kuolleet 1/1985 - 6/2017. 12 viime kuukauden aikana kuolleet kuukausittain



Kuolleista 11 oli liikkeellä henkilöautolla, 1 pakettiautolla, 1 mopolla ja 1 moottoripyörällä. Jalankulkijoita kuoli 1 ja polkupyöräilijöitä 1. Surmansa saaneista oli miehiä 12 ja naisia 4.

Tammi-kesäkuussa tapahtui kaikkiaan 1 977 henkilövahinkoon johtanutta tieliikenneonnettomuutta. Onnettomuuksissa kuoli 109 ja loukkaantui 2 514 ihmistä. Kuolleita oli 3 vähemmän ja loukkaantuneita 127 vähemmän kuin vuoden 2016 vastaavana aikana. Surmansa saaneista oli liikkeellä henkilöautolla 68, 6 pakettiautolla, 2 mopolla, 3 moottoripyörällä ja 4 kuorma-autolla. Jalankulkijoita kuoli 14 ja polkupyöräilijöitä 5. Lisäksi kuoli 7 muuta tienkäyttäjää.

Sisällys

Taulukot

Liitetaulukot

Liitetaulukko 1. Henkilövahinkoon johtaneet alkoholionnettomuudet, tammi - kesäkuu 2017	3
Liitetaulukko 2. Tieliikenneonnettomuuksissa kuolleet ja loukkaantuneet.....	3
Liitetaulukko 3. Tieliikenneonnettomuuksissa kuolleet, tammi - kesäkuu 2017.....	4

Kuviot

Liitekuviot

Liitekuvio 1. Tieliikenteessä kuolleet onnettomuustyyppin mukaan, tammi - kesäkuussa 2017.....	5
Liitekuvio 2. Tieliikenteessä kuolleet tienkäyttäjärühmän mukaan, tammi - kesäkuussa 2017.....	5
Laatuseloste: Tieliikenneonnettomuustilasto.....	6

Liitetaulukot

Liitetaulukko 1. Henkilövahinkoon johtaneet alkoholionnettomuudet, tammi - kesäkuu 2017

Maakunta	2017	2016	keskiarvo 2013-2015
Uusimaa	39	43	46
Varsinais-Suomi	20	20	23
Satakunta	11	15	17
Kanta-Häme	8	9	6
Pirkanmaa	17	22	22
Päijät-Häme	8	13	9
Kymenlaakso	9	10	9
Etelä-Karjala	9	6	5
Etelä-Savo	6	9	11
Pohjois-Savo	8	9	10
Pohjois-Karjala	8	9	10
Keski-Suomi	16	7	12
Etelä-Pohjanmaa	14	12	15
Pohjanmaa	4	4	10
Keski-Pohjanmaa	5	2	3
Pohjois-Pohjanmaa	14	16	17
Kainuu	2	2	2
Lappi	6	12	13
Ahvenanmaa - Åland	0	2	1
Yhteensä	204	222	240

Liitetaulukko 2. Tieliikenneonnettomuuksissa kuolleet ja loukkaantuneet

Alue	kuolleet 6/2017	kuolleet 6/2016	loukkaantuneet 6/2017	loukkaantuneet 6/2016	kuolleet 1- 6/2017	kuolleet 1 - 6/2016	loukkaantuneet 1 - 6/2017	loukkaantuneet 1 - 6/2016
Uusimaa	4	2	116	126	21	10	563	578
Helsinki	0	0	52	41	4	0	236	234
Espoo	3	0	12	15	5	0	52	59
Vantaa	0	0	14	17	0	2	75	74
Varsinais-Suomi	1	2	40	78	10	10	237	246
Turku	0	0	10	29	5	0	74	90
Satakunta	3	1	30	22	6	2	152	150
Kanta-Häme	0	3	28	26	7	5	95	101
Pirkanmaa	1	0	53	41	6	3	192	228
Tampere	0	0	10	11	0	0	47	63
Päijät-Häme	0	3	38	18	3	6	108	122
Lahti	0	1	21	8	0	2	66	62
Kymenlaakso	2	2	17	28	8	7	83	120
Etelä-Karjala	0	2	10	18	3	5	57	65
Etelä-Savo	0	0	15	34	6	5	86	104
Pohjois-Savo	0	1	15	25	5	16	100	99
Kuopio	0	0	6	13	0	5	31	46
Pohjois-Karjala	1	1	19	20	4	6	79	81
Keski-Suomi	1	1	33	37	6	4	168	156
Jyväskylä	0	1	9	18	1	2	72	77

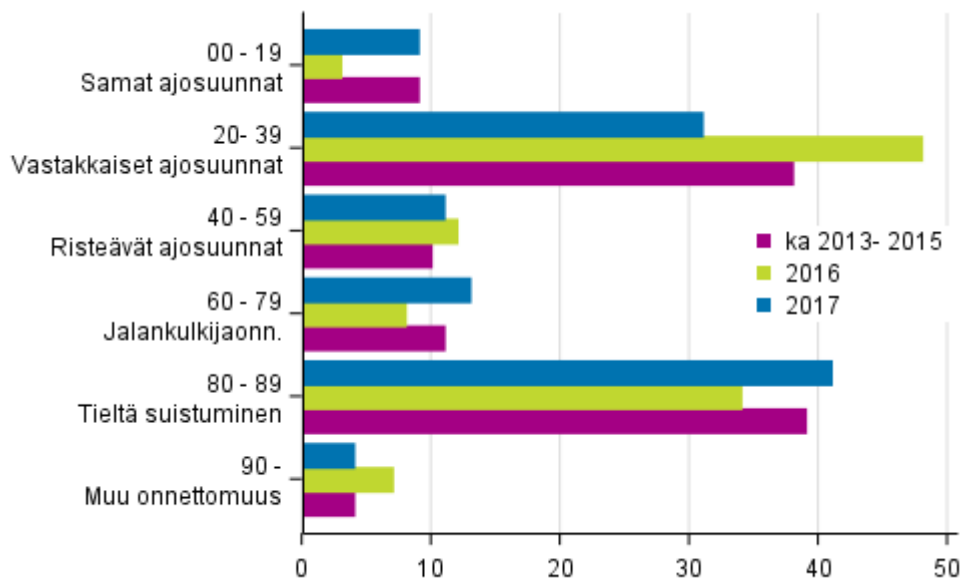
Alue	kuolleet 6/2017	kuolleet 6/2016	loukkaantuneet 6/2017	loukkaantuneet 6/2016	kuolleet 1- 6/2017	kuolleet 1 - 6/2016	loukkaantuneet 1 - 6/2017	loukkaantuneet 1 - 6/2016
Etelä-Pohjanmaa	0	0	25	28	6	6	164	114
Pohjanmaa	0	0	13	20	7	4	76	74
Keski-Pohjanmaa	0	0	3	2	0	0	27	23
Pohjois-Pohjanmaa	3	2	33	35	10	7	173	194
Oulu	1	0	16	13	2	1	66	81
Kainuu	0	0	9	5	0	2	43	36
Lappi	0	3	10	30	1	13	80	126
Ahvenanmaa - Åland	0	0	6	8	0	1	31	24
Koko maa	16	23	513	601	109	112	2514	2641

Liitetaulukko 3. Tieliikenneonnettomuuksissa kuolleet, tammi - kesäkuu 2017

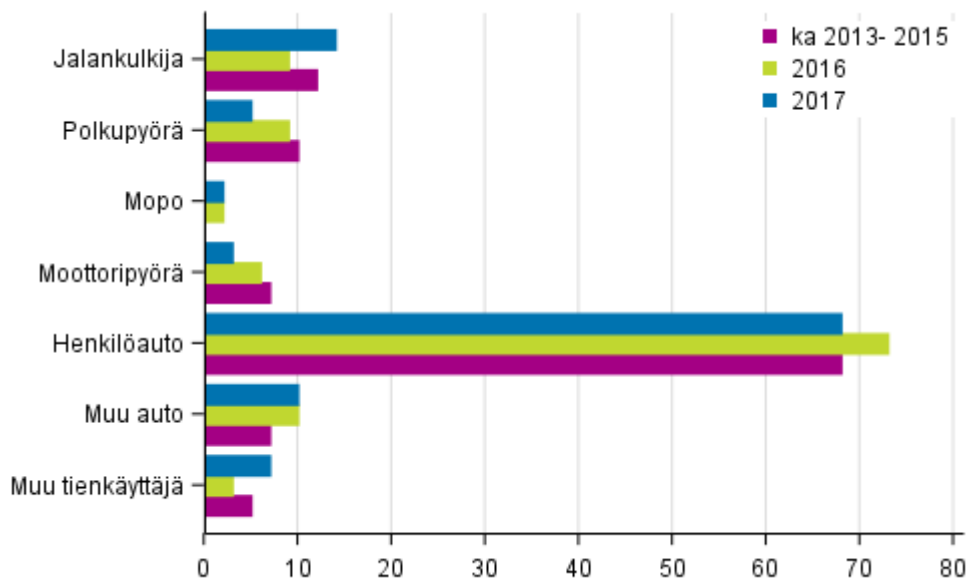
Ikä	Miehet 2017	Miehet 2016	Miehet keskiarvo 2013-2015	Naiset 2017	Naiset 2016	Naiset keskiarvo 2013-2015
0-5	1	2	0	0	1	0
6-9	1	1	1	1	0	0
10-17	6	2	3	1	2	2
18-20	8	12	7	1	2	3
21-24	6	6	9	1	1	1
25-34	13	13	9	5	1	3
35-64	31	35	33	8	6	7
65-74	6	11	11	4	4	5
75-	13	10	9	3	3	7
Yhteensä	85	92	82	24	20	28

Liitekuviot

Liitekuvio 1. Tieliikenteessä kuolleet onnettomuustyyppin mukaan, tammi - kesäkuussa 2017



Liitekuvio 2. Tieliikenteessä kuolleet tienkäyttäjärühmän mukaan, tammi - kesäkuussa 2017



Laatuseloste: Tieliikenneonnettomuustilasto

1. Tilastotietojen relevanssi

Tieliikenneonnettomuudeksi katsotaan henkilö- tai omaisuusvahinkoon johtanut tapahtuma, joka on sattunut tieliikennelain mukaan yleiselle liikenteelle tarkoitettulla tai yleisesti liikenteeseen käytetyllä alueella ja jossa on osallisena ainakin yksi liikkuva kulkuneuvo. Tieliikennelaisissa määriteltyjen ajoneuvojen lisäksi osallisiksi kulkuneuvoiksi luetaan myös raitiovaunu sekä juna tasoristeysonnettomuuksissa. Jalankulkijan kaatuminen ei ole liikenneonnettomuus, polkupyörällä (=ajoneuvo) kaatuminen on.

Tieliikenneonnettomuustilasto palvelee liikenneturvallisuustilanteen seurantaan kansallisesti ja kansainvälisesti. Tilaston tietoja käytetään muun muassa liikenneturvallisuustoimenpiteiden ja liikennesuunnittelun perusteena. Valtakunnallisella tasolla käyttäjiä ovat ministeriöt, keskusvirastot ja liikennealan järjestöt, paikallisella tasolla lähinnä kunnat. Kansainvälisesti tiedot toimitetaan muun muassa YK:n Euroopan talouskomissiolle (ECE), OECD:n tieliikenne- ja liikenneonnettomuustietokantaan (IRTAD) sekä Euroopan unionin tieliikenneonnettomuustietokantaan CARE:en, joka perustuu ministerineuvoston päätökseen (93/704/EC).

2. Tilastotutkimuksen menetelmäkuvaus

Tieliikenneonnettomuustilasto on kokonaistutkimus. Tilastokeskus saa poliisiasiain tietojärjestelmään (PATJA) tallennetut tieliikenneonnettomuustiedot poliisilta. Tiedot siirretään poliisilaitoksilta keskitettyyn rekisteriin, josta uudet tiedot muokataan ja siirretään Tilastokeskukseen 3 kertaa kuukaudessa. Jokaisen kuukauden aineistoa päivitetään vielä 3 kuukautta sen päättymisen jälkeen.

Tilastokeskus täydentää vuosiaineistoa kuolemansyytilaston tiedoilla kuolleista. Aineistoa täydennetään lisäksi Liikenneviraston Digiroad tietojärjestelmän tiedoilla tapahtumapaikasta, pelastustoimen resurssi- ja onnettomuustilasto PRONTOn tiedoilla, oikeustilaston pakkokeinoaineistolla sekä liikenneonnettomuuksien tutkijalautakuntien tiedoilla kuolemaan johtaneista rattijuopumusonnettomuuksista. Lisäksi tieliikenneonnettomuusaineistoa täydennetään vuosittain Liikenteen turvallisuusviraston ajokortti- ja moottoriajoneuvotiedoilla. Terveiden ja hyvinvoinnin laitoksen (THL) erikoissairaanhoidon ja perusterveydenhuollon avohoidon hoitoilmoitusrekistereiden ja The Association for the Advancement of Automotive Medicine EU-maille lisensoiman muunnostaulukon avulla saadaan tieto loukkaantumisen vakavuudesta.

3. Tietojen oikeellisuus ja tarkkuus

Julkaistuja tietoja voidaan pitää varsin luotettavina. Tilasto kattaa kuolemaan johtaneet onnettomuudet sataprosenttisesti. Peittävyys kontrolloidaan kuolinsyytodistusten avulla.

Peittävyys on tieliikenneonnettomuuksissa loukkaantuneiden osalta noin 30 prosenttia. Eri onnettomuustyyppien tietoon tulossa on eroja. Huonoin peittävyys on yksittäisonnettomuuksissa loukkaantuneissa polkupyöräilijöissä. Puutteellisuudet johtuvat siitä, etteivät onnettomuudet tule poliisin tietoon. Puuttavista loukkaantumiseen johtaneista onnettomuuksista valtaosassa on vain lieviä loukkaantumisia, sillä tieliikennelaki velvoittaa ilmoittamaan onnettomuudesta poliisille vain, jos joku on loukkaantunut vakavasti.

4. Julkaistujen tietojen ajantasaisuus ja oikea-aikaisuus

Tieliikenneonnettomuustiedot julkaistaan ennakkollisina kuukausittain noin 3 viikkoa kuukauden päättymisen jälkeen. Vuosijulkaisu ilmestyy kerran vuodessa seuraavan vuoden tammikuussa. Tilaston tietoja on nähtävissä myös Tilastokeskuksen StatFin -tietokannassa.

5. Tietojen saatavuus ja läpinäkyvyys/selkeys

Tarkistetun aineiston pohjalta Tilastokeskus laatii kuukausi- ja vuositiedotteet, jotka ovat luettavissa Tilastokeskuksen internet-sivuilla. Kuukausi- ja vuositiedot julkaistaan lisäksi Tilastokeskuksen ylläpitämässä tietokantapohjaisessa tilastopalvelussa.

Tieliikenneonnettomuusaineistoja voidaan luovuttaa tutkimuskäyttöön tai tilastollisia erityisselvityksiä varten ilman tunnistetietoja käyttö lupamenettelyn kautta. Tilastokeskus tekee myös tilauksesta asiakkaan tarpeiden mukaisia maksullisia selvityksiä.

6. Tilastojen vertailukelpoisuus

Vuosina 1931-1940 tilasto sisälsi vain onnettomuudet, joissa osallisena oli moottorikäyttöinen ajoneuvo. Huomattava muutos tilastoinnissa tapahtui 1978, jolloin loukkaantumiseksi ei katsottu enää mustelmia, naarmuja ym., joista ei aiheudu hoitoa. Määrittelymuutos vähensi loukkaantuneitten määrää lähes 30 prosenttia.

Kuolemansyytilastossa tieliikenteessä kuolleiden määrä on hieman tässä esitettyjä lukuja suurempi eri määrittelyjen takia: kuolemansyytilastossa mukana ovat muun muassa 30 vuorokauden jälkeen kuolleet.

Poliisi siirtyi käyttämään uutta tietojärjestelmää vuonna 1995. Siihen siirtyminen on aiheuttanut ongelmia onnettomuus- ja loukkaantumislukujen vertailussa. Tiedonkeruussa tapahtunut muutos ei vaikuta vertailukelpoisuuteen kuolemantapausten osalta, jotka tarkistetaan edelleen myös kuolemansyytilastosta.

Vuonna 2003 Tilastokeskuksessa otettiin käyttöön tieliikenneonnettomuustietojen käsittelyyn uusi tietojärjestelmä. Nykyaikaisempi tietojärjestelmä on mahdollistanut onnettomuustietojen perusteellisemmän käsittelyn ja muiden aineistojen helpomman hyväksikäytön. Tarkempien tilastoperusteiden käyttöönotto on nostanut loukkaantuneiden lukumääriä noin 8 prosenttia. Kuolleiden lukumääriin uudistus ei ole vaikuttanut.

Joissain maissa käytetään tieliikennekuoleman määrittelyssä 30 vuorokauden rajasta poikkeavaa aikarajaa. Kaikissa maissa peittävyys kuolemaan johtaneiden onnettomuuksien osalta ei ole sataprosenttinen.

Vuoden 2007 alusta lähtien tieliikenneonnettomuustietoja on täydennetty kuukausittain onnettomuustutkijalautakunnan poliisijäsenen tutkintolomakkeiden tiedoilla. Tämä osaltaan parantaa ennakkotietoja erityisesti alkoholitapausten kirjaamisessa.

Onnettomuudet, jossa ajoneuvo on suistumisen seurauksena törmännyt vastaan tulevaan ajoneuvoon, on luokiteltu kohtaamisonnettomuuksiin suistumisonnettomuuksien sijaan vuodesta 2014 alkaen. Onnettomuustyyppitiedot eivät ole täysin vertailukelpoiset edellisiin vuosiin.

Vuonna 2015 saatiin käyttöön Terveiden ja hyvinvoinnin laitoksen (THL) erikoissairaanhoidon ja perusterveydenhuollon avohoidon hoitoilmoitusrekisterit ja The Association for the Advancement of Automotive Medicinen EU-maille lisensoima muunnostaulukko, jonka avulla on mahdollista muuntaa terveydenhuollossa asetetut diagnoosit liikenneonnettomuuksien vakavuusluokituksessa käytetyiksi AIS-arvoiksi (Abbreviated Injury Scale). Yhdistämällä hoitoilmoitusrekisteri sekä onnettomuusaineisto tuotetaan tieto vakavasti loukkaantuneiden määrästä vuositasona.

7. Selkeys ja eheys/yhtenäisyys

Tilastokeskuksen laatiman tieliikenneonnettomuustilaston lisäksi Suomessa ilmestyy toinen eri perusteista lähtevä tilasto. Vakuutusyhtiöiden liikenneturvallisuustoimikunta (VALT) kokoaa oman tilastonsa onnettomuuksista, joista on maksettu korvausta liikennevakuutuksesta. Aineisto perustuu lähinnä vakuutuksenottajien antamiin tietoihin. Omaisuusvahinkojen osalta on perusteltua käyttää VALT:n tilastoa, koska se sisältää suuren osan niistä lievista peltikolareista, jotka osalliset sopivat keskenään ja ilmoittavat vakuutusyhtiölle, mutta eivät poliisille.

Liikennevahinkojen tutkijalautakunnat tutkivat kaikki kuolemaan johtaneet liikenneonnettomuudet Suomessa. Tutkijalautakuntatyön tulokset kootaan vuosittain ilmestyviin raportteihin, lisäksi tutkijalautakunta-aineistoista tehdään erillistutkimuksia.

Liikenneonnettomuustapauksia tilastoivat myös sairaalat ja terveyskeskukset, mutta kerättävät tiedot on tarkoitettu lähinnä terveydenhuoltoa varten, eikä niitä voi kunnolla käyttää liikenneturvallisuustyössä. Terveydenhuollon tietoja voidaan käyttää täydentävänä aineistona, koska niistä on saatavissa tietoa, joka jää muiden tilastojen ulkopuolelle, esimerkkinä tästä kevyessä liikenteessä loukkaantuneet henkilöt.

Lisätietoja

Irmeli Segerholm 029 551 3219

Matti Kokkonen 029 551 3770

Vastaava tilastojohtaja:
Sami Saarikivi

liikenne.matkailu@tilastokeskus.fi

www.stat.fi

Lähde: Liikenne ja matkailu: Tieliikenneonnettomuustilasto. Tilastokeskus

Asiakaspalaute: www.tilastokeskus.fi/palaute

Tietopalvelu ja viestintä, Tilastokeskus
puh. 029 551 2220
www.tilastokeskus.fi

Julkaisutilaukset, Edita Publishing Oy
puh. 020 450 05
asiakaspalvelu.publishing@edita.fi
www.editapublishing.fi

ISSN 1796-0479
= Suomen virallinen tilasto
ISSN 1798-758X (pdf)