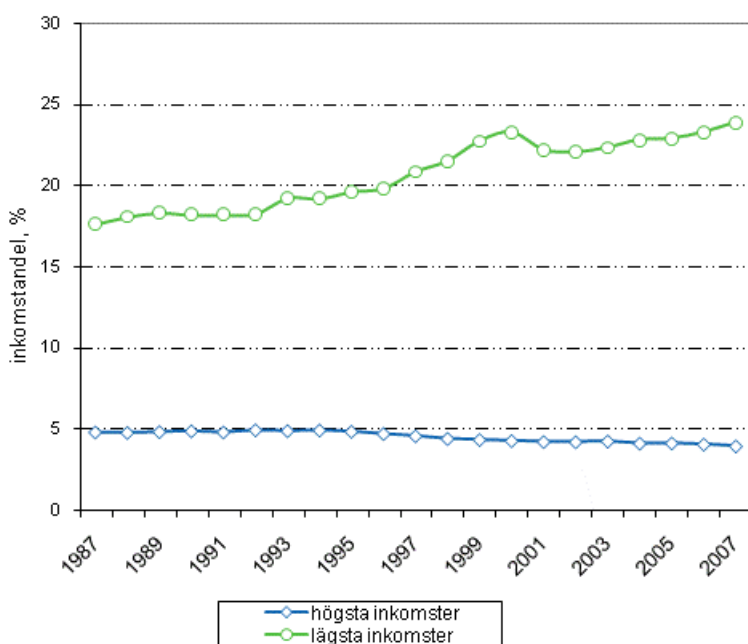


# Inkomstfördelningsstatistik 2007

## Inkomstskillnaderna fortsatte att öka år 2007

År 2007 var inkomstutvecklingen bland de befolkningsgrupper med de lägsta inkomsterna svagare än genomsnittet och inkomstskillnaderna i Finland ökade jämfört med året innan. De disponibla inkomsterna per konsumtionsenhet ökade i hushållspopulationen med 2,4 procent mätt med medianen. Medianinkomsterna i den decil som har de lägsta inkomsten minskade med 0,4 procent, medan inkomsterna i decilen med de högsta inkomsterna ökade med 3,4 procent. Under hela 2000-talet har inkomstutvecklingen i de grupper som har de lägsta inkomsterna, såsom studerande och ensamförsörjare, varit mycket svag i förhållande till hela befolkningen.

**Figur 1. Utvecklingen av inkomstandelen i decilen med de högsta och de lägsta inkomsterna åren 1987–2007**



Inkomstskillnaderna mellan de socioekonomiska grupperna har ökat under 2000-talet. De studerande var den socioekonomiska grupp som hade den lägsta inkomsten mätt med ekvivalenta disponibla inkomster. Deras medianinkomst var 9 200 euro år 2007, medan den var 20 900 euro i alla hushåll. Studerandenas inkomster minskade med nästan 4 procent från år 2006 till år 2007 och är fortfarande nästan på samma nivå som år 2000. Den socioekonomiska grupp med de näst lägsta inkomsterna är arbetslösa och övriga icke yrkesverksamma personer. Också i dessa grupper har inkomsterna under 2000-talet ökat långsammare än i alla hushåll i genomsnitt. Inkomsterna hos den socioekonomiska grupp som därefter hade de lägsta inkomsterna, pensionärshushållen, ökade år 2007 med bara 0,6 procent från året innan.

Företagarhushållens inkomstnivå var något över 26 000 euro, och deras inkomstutveckling var mest gynnsam av alla socioekonomiska grupper år 2007. Den högsta inkomstnivån av de socioekonomiska grupperna hade de högre tjänstemännen, drygt 30 000 euro. Deras inkomstutvecklingen har varit medelmåttigt under de senaste åren.

Barnfamiljernas inkomstutveckling har länge varit svagare än genomsnittet. Inkomstutvecklingen hos barnfamiljer med två vårdnadshavare har stannat på 2005 års nivå på omkring 22 500 euro. Ensamförsörjarnas inkomster har kontinuerligt sjunkit fr.o.m. år 2004. År 2007 var de 15 400 euro. Inkomstutvecklingen hos barnlösa par har länge varit bättre än bland övriga befolkningsgrupper. Utvecklingen var fortsatt god år 2007: inkomsterna ökade med 2,6 procent jämfört med året innan. Inkomstutvecklingen hos enpersonershushåll har under 2000-talet varit något sämre än genomsnittet. Inkomstnivån hos unga och äldre ensamboende har hållits på en klart lägre nivå än hos 35–64-åringarna.

Omkring 35 procent av hushållen bodde i hyresbostäder. Merparten av dessa hushåll, 777 000, var små enpersoners- och tvåpersonershushåll. Hyresgästernas disponibla inkomster per konsumtionsenhet var omkring 60 procent av de disponibla inkomsterna hos dem som bodde i ägarbostäder. Inkomstnivån hos de personer som bor i ägarbostäder har stigit med 40 procent sedan år 1995, medan inkomstnivån hos de personer som bor i hyresbostäder stigit med 20 procent.

I internationell jämförelse är Finland fortfarande ett land med mindre inkomstskillnader än genomsnittet i Europa eller OECD länder. I en jämförelse mellan 28 europeiska länder var de relativa inkomstskillnaderna i Sverige, Norge och Danmark samt Slovenien, Slovakien, Tjeckien och Ungern mindre än i Finland. De största relativa inkomstskillnaderna bland de länder som deltog i undersökningen hade Portugal, de baltiska länderna, Grekland och Storbritannien. I undersökningen gällande OECD-länderna upptäckte man dock att ökningen av inkomstskillnaderna har varit snabbare i Finland än i något annat OECD-land efter medlet av 1990-talet.

## Innehåll

### Tabellbilagor

1. Decilgruppernas inkomstandelar (%) åren 1966-2007. Decilgrupperna har bildats utgående från personer efter disponibel inkomst per konsumtionsenhet.....	4
2. Faktorinkomsternas, bruttoinkomsternas och de disponibla inkomsternas Gini-koefficienter samt transfereringarnas utjämnande effekt på inkomstskillnaderna åren 1966–2007 .....	5
3a. Medeltalet av inkomsterna i decilgrupperna åren 1987-2007. Decilgrupperna har bildats utgående från personer efter disponibel inkomst per konsumtionsenhet.....	6
3b. Median av inkomsterna i decilgrupperna åren 1987-2007. Decilgrupperna har bildats utgående från personer efter disponibel inkomst per konsumtionsenhet.....	6
4. Övre gräns för inkomsterna i decilgrupperna åren 1987-2007. Decilgrupperna har bildats utgående från personer efter disponibel inkomst per konsumtionsenhet.....	7
5. Hushållens inkomststruktur i inkomstklasser efter hushållens disponibla inkomst 2007.....	7
6. Hushållens inkomststruktur i inkomstklasser efter hushållens bruttoinkomst 2007. ....	8

## Tabellbilagor

### 1. Decilgruppernas inkomstandelar (%) åren 1966-2007. Decilgrupperna har bildats utgående från personer efter disponibel inkomst per konsumtionsenhet

År	Decilgrupp										Totalt	S80/S20
	I (10 % med de lägsta inkomsterna)	II	III	IV	V	VI	VII	VIII	IX	X (10 % med de högsta inkomsterna)		
1966	3,2	48	59	69	80	9,3	10,7	12,4	15,1	23,8	100,0	4,9
1971	3,7	54	65	75	85	9,6	10,7	12,2	14,4	21,4	100,0	3,9
1976	4,5	62	72	81	9,1	10,0	11,0	12,1	13,6	18,4	100,0	3,0
1981	4,3	63	74	84	9,3	10,1	11,0	12,1	13,6	17,5	100,0	2,9
1987	4,8	66	75	83	92	10,0	10,9	11,9	13,4	17,6	100,0	2,7
1988	4,8	65	75	83	9,1	9,9	10,8	11,8	13,4	18,0	100,0	2,8
1989	4,8	64	74	82	9,1	9,9	10,8	11,9	13,4	18,3	100,0	2,8
1990	4,9	65	74	82	9,0	9,9	10,8	11,8	13,4	18,1	100,0	2,8
1991	4,8	66	75	83	9,1	9,8	10,7	11,8	13,4	18,1	100,0	2,8
1992	4,9	67	75	83	9,0	9,8	10,7	11,7	13,2	18,2	100,0	2,7
1993	4,9	65	74	81	8,9	9,6	10,5	11,7	13,3	19,2	100,0	2,9
1994	4,9	65	73	81	8,8	9,6	10,5	11,6	13,4	19,2	100,0	2,9
1995	4,8	64	73	80	8,8	9,6	10,5	11,7	13,4	19,6	100,0	2,9
1996	4,7	63	72	80	8,8	9,6	10,5	11,7	13,5	19,8	100,0	3,0
1997	4,6	61	70	78	8,6	9,4	10,5	11,7	13,6	20,8	100,0	3,2
1998	4,4	59	68	7,7	8,6	9,5	10,5	11,7	13,5	21,5	100,0	3,4
1999	4,3	58	67	7,6	8,4	9,3	10,3	11,5	13,3	22,7	100,0	3,6
2000	4,3	57	66	7,5	8,3	9,2	10,3	11,5	13,4	23,3	100,0	3,7
2001	4,2	58	67	7,6	8,5	9,4	10,4	11,7	13,6	22,2	100,0	3,6
2002	4,2	57	67	7,7	8,5	9,5	10,4	11,7	13,5	22,1	100,0	3,6
2003	4,2	57	67	7,6	8,5	9,4	10,4	11,6	13,6	22,3	100,0	3,6
2004	4,1	56	66	7,5	8,4	9,3	10,4	11,6	13,6	22,8	100,0	3,7
2005	4,1	56	66	7,5	8,4	9,3	10,3	11,7	13,5	22,9	100,0	3,8
2006	4,0	55	65	7,5	8,3	9,3	10,4	11,6	13,6	23,3	100,0	3,9
2007	3,9	54	65	7,4	8,3	9,2	10,3	11,6	13,6	23,9	100,0	4,0

- På grund av avrundningar summeras inkomstandelarna inte alltid till hundra.
- På grund av ändringar i inkomstbegreppet är uppgifterna för åren 1966-1981, 1987-1992 och 1993-2007 inte helt jämförbara sinsemellan.
- S80/S20 = förhållandet mellan inkomstandelarna i den högsta och den lägsta inkomstkventilen

## 2. Faktorinkomsternas, bruttoinkomsternas och de disponibla inkomsternas Gini-koefficienter samt transfereringarnas utjämnande effekt på inkomstskillnaderna åren 1966–2007

År	Gini-koefficient, %			Transfereringarnas utjämnande effekt på inkomstskillnaderna		
	Faktorinkomst	Bruttoinkomst	Disponibel inkomst	Erhållna transfereringar	Betalda transfereringar	Samverkande effekt
1966	38,9	33,4	30,9	14,3	7,5	20,7
1971	38,5	30,9	26,7	19,8	13,4	30,6
1976	35,3	26,3	21,5	25,4	18,2	39,0
1981	35,8	25,2	20,5	29,4	18,7	42,6
1987	38,0	25,1	19,7	33,9	21,5	48,1
1988	38,8	25,8	20,2	33,4	21,8	47,9
1989	39,3	26,1	20,5	33,5	21,7	47,9
1990	38,9	25,6	20,2	34,2	20,8	47,9
1991	39,5	25,1	20,1	36,4	19,8	49,0
1992	42,1	25,2	19,9	40,1	21,1	52,8
1993	45,1	26,2	21,1	41,9	19,5	53,2
1994	45,8	26,1	21,1	42,9	19,3	54,0
1995	45,5	26,6	21,7	41,5	18,4	52,3
1996	45,8	27,3	22,3	40,5	18,2	51,3
1997	46,3	28,4	23,7	38,7	16,3	48,7
1998	46,0	29,2	24,8	36,4	15,3	46,1
1999	46,4	30,1	25,9	35,0	14,1	44,1
2000	46,5	30,8	26,7	33,7	13,3	42,6
2001	45,8	29,9	25,8	34,7	13,7	43,7
2002	45,4	29,7	25,6	34,5	13,7	43,5
2003	45,4	29,6	26,0	34,7	12,4	42,8
2004	46,0	30,2	26,6	34,2	11,8	42,0
2005	45,9	30,6	26,7	33,4	12,7	41,9
2006	46,7	31,4	27,3	32,9	13,1	41,7
2007	46,4	31,9	28,0	31,3	12,1	39,6

- På grund av ändringar i inkomstbegreppet är uppgifterna för åren 1966–1981, 1987–1992 och 1993–2007 inte helt jämförbara sinsemellan.
- Erhållna transfereringar: Gini-koefficientens relativa förändring (%) vid övergången från faktorinkomster till bruttoinkomster.
- Betalda transfereringar: Gini-koefficientens relativa förändring (%) vid övergången från bruttoinkomster till disponibla inkomster.
- Transfereringarnas samverkande effekt: Gini-koefficientens relativa förändring (%) vid övergången från faktorinkomster till disponibla inkomster.

**3a. Medeltalet av inkomsterna i decilgrupperna åren 1987-2007. Decilgrupperna har bildats utgående från personer efter disponibel inkomst per konsumtionsenhet.**

År	Ekvivalent disponibel inkomst i genomsnitt , € (i 2007 års penningvärde)									
	Decilgrupp									
	I (10 % med de lägsta inkomsterna)	II	III	IV	V	VI	VII	VIII	IX	X (10 % med de högsta inkomsterna)
1987	7 572	10 385	11 855	13 239	14 552	15 861	17 235	18 840	21 208	27 878
1988	7 752	10 599	12 154	13 516	14 805	16 111	17 625	19 325	21 822	29 413
1989	8 244	10 998	12 725	14 120	15 539	16 940	18 482	20 355	22 974	31 382
1990	8 736	11 673	13 370	14 830	16 231	17 799	19 376	21 247	24 160	32 669
1991	8 713	11 929	13 619	15 102	16 556	17 917	19 523	21 488	24 331	33 059
1992	8 537	11 557	13 081	14 382	15 654	17 057	18 535	20 337	23 003	31 663
1993	8 226	11 064	12 503	13 718	14 941	16 288	17 868	19 783	22 602	32 536
1994	8 315	11 027	12 439	13 776	15 009	16 370	17 849	19 706	22 814	32 506
1995	8 392	11 143	12 646	13 956	15 325	16 727	18 278	20 345	23 335	34 111
1996	8 329	11 165	12 792	14 191	15 639	17 128	18 754	20 898	24 076	35 300
1997	8 486	11 379	12 977	14 503	16 052	17 641	19 557	21 868	25 309	38 883
1998	8 480	11 464	13 176	14 924	16 582	18 305	20 305	22 687	26 243	41 657
1999	8 747	11 791	13 647	15 352	17 087	18 874	20 948	23 410	26 977	46 158
2000	8 789	11 673	13 675	15 451	17 216	19 098	21 223	23 795	27 624	48 118
2001	8 733	12 012	14 032	15 926	17 685	19 610	21 738	24 351	28 279	46 305
2002	8 948	12 328	14 429	16 453	18 303	20 255	22 405	25 042	29 029	47 327
2003	9 277	12 662	14 756	16 783	18 704	20 728	23 000	25 748	30 076	49 367
2004	9 489	13 078	15 381	17 475	19 548	21 689	24 062	27 030	31 641	52 996
2005	9 822	13 365	15 851	18 032	20 265	22 405	24 784	27 921	32 464	54 915
2006	9 775	13 410	15 844	18 097	20 250	22 522	25 139	28 256	32 973	56 501
2007	9 797	13 508	16 143	18 511	20 737	23 017	25 622	28 908	34 008	59 687

**3b. Median av inkomsterna i decilgrupperna åren 1987-2007. Decilgrupperna har bildats utgående från personer efter disponibel inkomst per konsumtionsenhet.**

År	Ekvivalent disponibel inkomst , median, € (i 2007 års penningvärde)									
	Decilgrupp									
	I (10 % med de lägsta inkomsterna)	II	III	IV	V	VI	VII	VIII	IX	X (10 % med de högsta inkomsterna)
1987	8 146	10 400	11 858	13 254	14 559	15 868	17 203	18 798	21 125	25 886
1988	8 336	10 637	12 157	13 513	14 825	16 114	17 626	19 292	21 761	26 981
1989	8 768	11 014	12 756	14 115	15 544	16 935	18 455	20 329	22 854	28 614
1990	9 250	11 722	13 383	14 850	16 222	17 816	19 386	21 244	24 043	29 995
1991	9 293	11 948	13 647	15 095	16 545	17 901	19 504	21 442	24 279	30 515
1992	9 033	11 613	13 084	14 363	15 637	17 046	18 524	20 290	22 938	29 000
1993	8 899	11 071	12 514	13 708	14 943	16 279	17 871	19 744	22 521	28 951
1994	8 861	11 075	12 431	13 782	14 992	16 365	17 829	19 674	22 661	29 150
1995	8 895	11 164	12 639	13 949	15 303	16 734	18 230	20 375	23 180	29 817
1996	8 843	11 178	12 844	14 184	15 619	17 139	18 732	20 876	23 869	31 131
1997	9 086	11 393	13 031	14 557	16 082	17 666	19 552	21 849	25 186	33 220
1998	9 037	11 465	13 151	14 915	16 597	18 284	20 309	22 674	26 090	34 493
1999	9 323	11 787	13 636	15 364	17 100	18 858	20 966	23 370	26 754	36 247
2000	9 209	11 677	13 689	15 463	17 196	19 080	21 230	23 788	27 437	37 322
2001	9 276	12 026	13 995	15 949	17 657	19 601	21 744	24 261	28 160	36 948
2002	9 474	12 352	14 440	16 449	18 268	20 276	22 352	24 984	28 855	38 393
2003	9 923	12 727	14 750	16 775	18 707	20 673	22 958	25 752	29 992	39 984
2004	10 072	13 145	15 410	17 487	19 566	21 689	24 009	26 996	31 495	41 605
2005	10 418	13 346	15 859	18 002	20 268	22 378	24 670	27 886	32 298	44 023
2006	10 373	13 423	15 804	18 078	20 243	22 525	25 091	28 224	32 721	44 770
2007	10 334	13 529	16 191	18 527	20 730	23 017	25 584	28 821	33 715	46 287

**4. Övre gräns för inkomsterna i decilgrupperna åren 1987-2007. Decilgrupperna har bildats utgående från personer efter disponibel inkomst per konsumtionsenhet.**

År	Decilgruppens övre gräns, € (i 2007 års penningvärde). Inkomstbegrepp: ekvivalent disponibel inkomst								
	Decilgrupp								
	I (10 % med de lägsta inkomsterna)	II	III	IV	V	VI	VII	VIII	IX
1987	9 512	11 154	12 542	13 914	15 197	16 524	17 998	19 782	22 887
1988	9 635	11 415	12 890	14 128	15 426	16 794	18 399	20 355	23 624
1989	10 035	11 911	13 469	14 811	16 233	17 637	19 367	21 467	24 895
1990	10 685	12 578	14 132	15 494	16 980	18 561	20 204	22 434	26 326
1991	10 950	12 797	14 363	15 854	17 219	18 672	20 445	22 673	26 428
1992	10 567	12 350	13 779	14 994	16 342	17 782	19 353	21 454	24 973
1993	10 240	11 838	13 142	14 303	15 585	17 029	18 732	20 968	24 629
1994	10 155	11 746	13 119	14 409	15 688	17 068	18 683	20 892	25 111
1995	10 211	11 982	13 304	14 649	15 989	17 457	19 189	21 510	25 688
1996	10 189	12 031	13 476	14 908	16 390	17 882	19 721	22 204	26 432
1997	10 460	12 167	13 719	15 230	16 787	18 559	20 601	23 191	27 862
1998	10 490	12 310	14 067	15 784	17 422	19 309	21 362	24 151	28 890
1999	10 718	12 767	14 482	16 197	17 968	19 832	22 072	24 889	29 843
2000	10 628	12 714	14 582	16 315	18 148	20 119	22 390	25 327	30 789
2001	10 849	13 083	14 977	16 842	18 605	20 608	22 898	26 051	31 163
2002	11 142	13 410	15 497	17 430	19 213	21 275	23 645	26 701	32 251
2003	11 438	13 708	15 817	17 691	19 704	21 851	24 168	27 462	33 304
2004	11 652	14 373	16 417	18 498	20 588	22 793	25 454	28 992	34 861
2005	11 982	14 658	16 992	19 192	21 360	23 502	26 239	29 770	36 207
2006	12 015	14 621	17 033	19 184	21 294	23 736	26 561	30 138	36 776
2007	12 101	14 940	17 253	19 639	21 798	24 289	27 123	30 955	38 062

**5. Hushållens inkomststruktur i inkomstklasser efter hushållens disponibla inkomst 2007.**

Medeltal, €	Disponibel inkomst - Euro								
	0-11999	12000 -19999	20000 -29999	30000 -49999	50000 -59999	60000 -79999	80000 -99999	100000 -	Samtliga hushåll
Hushåll i intervjun	669	1 225	1 731	3 248	1 213	1 397	509	480	10 472
Hushåll i populationen, 1000	233,9	490,4	514,6	711,1	216,8	198,3	59,0	59,3	2 483,5
Hushållets medelstorlek	1,05	1,22	1,74	2,52	3,08	3,25	3,30	3,05	2,10
Vuxna i medeltal	1,02	1,13	1,50	1,93	2,15	2,31	2,38	2,18	1,66
Barn i medeltal	0,03	0,09	0,24	0,59	0,93	0,95	0,92	0,87	0,44
Konsumtionsenheter i medeltal	1,02	1,10	1,33	1,67	1,90	1,99	2,03	1,91	1,48
Yrkesverksamma i medeltal	0,10	0,31	0,64	1,19	1,68	1,83	1,84	1,66	0,92
1. Löner	1 708	5 496	15 299	31 095	51 804	66 825	78 652	91 916	27 244
2. Företagarinkomst	139	319	827	2 204	4 127	6 574	12 390	24 357	2 640
3. Kapitalinkomst	524	1 947	2 956	4 789	7 296	10 883	21 400	110 724	7 078
4. Faktorinkomst (1+2+3)	2 371	7 762	19 082	38 088	63 227	84 283	112 442	226 997	36 962
5. Erhållna transfereringar	7 829	10 789	11 453	12 514	9 505	9 361	11 597	10 426	10 926
6. Bruttoinkomst (4+5)	10 200	18 551	30 535	50 602	72 732	93 644	124 039	237 422	47 888
7. Betalda transfereringar	804	2 642	5 837	11 200	18 147	25 565	35 890	67 375	11 102
8. Disponibel inkomst (6-7)	9 398	15 909	24 698	39 402	54 585	68 079	88 149	170 048	36 786
Disponibel penninginkomst	8 958	14 294	22 446	36 287	50 541	62 613	80 752	161 545	33 899
Penninginkomst	9 762	16 935	28 283	47 488	68 688	88 178	116 642	228 920	45 001
Skattepliktiga inkomster vid statsbeskattningen	7 276	15 131	26 718	45 444	66 123	84 495	109 382	201 120	42 146

## 6. Hushållens inkomststruktur i inkomstklasser efter hushållens bruttoinkomst 2007.

Medeltal, €	Bruttoinkomst, €								
	0-12999	13000 -19999	20000 -39999	40000 -59999	60000 -89999	90000 -109999	110000 -139999	140000 -	Samtliga hushåll
Hushåll i intervjun	641	779	2 593	2 347	2 299	781	532	500	10 472
Hushåll i populationen, 1000	225,4	324,7	763,9	518,0	415,9	107,4	66,4	61,9	2 483,5
Hushållets medelstorlek	1,07	1,19	1,73	2,50	2,98	3,19	3,20	3,02	2,10
Vuxna i medeltal	1,03	1,12	1,48	1,90	2,14	2,28	2,28	2,18	1,66
Barn i medeltal	0,04	0,08	0,25	0,60	0,84	0,91	0,92	0,84	0,44
Konsumtionsenheter i medeltal	1,03	1,08	1,32	1,65	1,87	1,96	1,98	1,89	1,48
Yrkesverksamma i medeltal	0,08	0,21	0,62	1,20	1,65	1,84	1,81	1,69	0,92
1. Löner	1 344	2 980	13 493	30 101	51 389	69 652	81 427	100 711	27 244
2. Företagarinkomst	101	313	786	2 396	4 063	7 934	9 535	22 876	2 640
3. Kapitalinkomst	529	1 846	3 004	4 828	7 302	12 335	21 189	101 719	7 078
4. Faktorinkomst (1+2+3)	1 974	5 139	17 283	37 325	62 754	89 921	112 151	225 307	36 962
5. Erhållna transfereringar	8 026	11 181	12 017	12 163	9 597	8 723	10 076	10 003	10 926
6. Bruttoinkomst (4+5)	10 001	16 320	29 300	49 488	72 351	98 644	122 227	235 310	47 888
7. Betalda transfereringar	633	1 876	5 311	10 759	18 081	27 531	36 318	69 543	11 102
8. Disponibel inkomst (6-7)	9 370	14 444	23 989	38 729	54 271	71 113	85 910	165 767	36 786
Disponibel penninginkomst	8 887	12 867	21 692	35 647	50 207	65 782	79 380	157 652	33 899
Penninginkomst	9 520	14 744	27 003	46 406	68 288	93 313	115 698	227 194	45 001
Skattepliktiga inkomster vid statsbeskattningen	6 728	12 647	25 293	44 485	65 699	88 919	109 339	202 824	42 146



---

Suomen virallinen tilasto  
Finlands officiella statistik  
Official Statistics of Finland

2009

*Förfrågningar*

Juha Honkkila (09) 1734 3651  
Hannele Sauli (09) 1734 3497  
Ansvarig statistikdirektör:  
Riitta Harala

[toimeentulo.tilastokeskus@stat.fi](mailto:toimeentulo.tilastokeskus@stat.fi)

[www.stat.fi](http://www.stat.fi)