

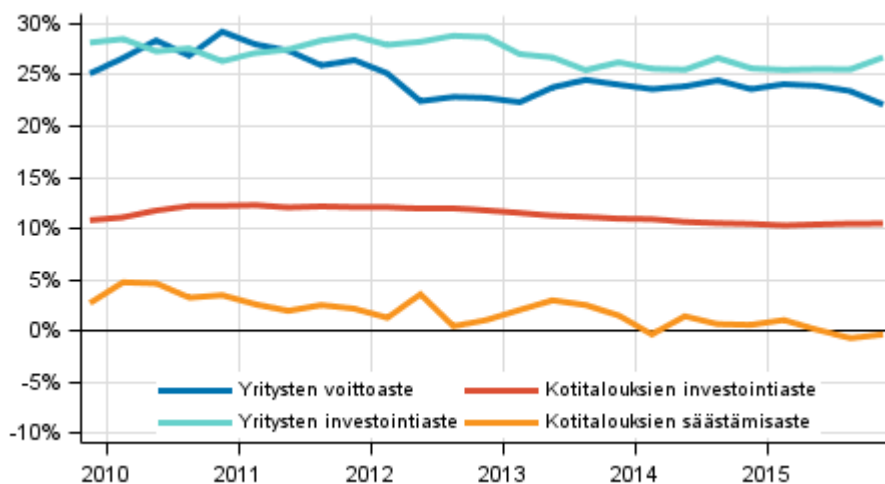
Sektoritilit neljännesvuosittain

2015, 4. vuosineljännes

Kotitalouksien säästämistäaste oli negatiivinen vuoden 2015 neljännellä vuosineljänneksellä

Kotitaloussektorin säästämistäaste oli negatiivinen vuoden 2015 neljännellä vuosineljänneksellä. Säästämistäaste kuitenkin hieman koheni verrattuna kolmanteen neljänneeseen. Kotitalouksien taloudellista hyvinvointia kuvaava oikaistu käytettävissä oleva tulo kasvoi vuoden takaiseen nähden. Yrityssektorin voittoaste heikkeni edelliseen vuosineljänneeseen verrattuna, mutta investointiaste kasvoi selvästi. Tiedot käyvät ilmi Tilastokeskuksen neljännesvuosittaisesta sektoritilinpäädöstä.

Kotitalouksien ja yritysten keskeiset indikaattorit kausitasoitettuna



Vuoden 2015 neljännellä vuosineljänneksellä yritysten voittoaste, eli voittoja kuvaavan toimintaylijäämän osuus arvonlisäyksestä, heikkeni 1,3 prosenttiyksiköllä päättyen 22 prosenttiin. Yritysten investointiaste, eli investointien osuus arvonlisäyksestä, vahvistui 1,1 prosentilla päättyen 26,6 prosenttiin. Tunnusluvut on laskettu kausitasoitetuista aikasarjoista.

Kotitalouksien säästämistäaste oli neljännellä vuosineljänneksellä -0,4 prosenttia. Edellisellä vuosineljänneksellä luku oli -0,8 prosenttia ja alkuvuonna positiivinen. Säästämistäaste on säästön osuus käytettävissä olevasta tulosta. Kotitalouksien investointiaste oli neljännellä vuosineljänneksellä 10,4

prosenttia käytettävissä olevasta tulosta. Kotitalouksien investointiaste ei ole viimeisen vuoden aikana muuttunut merkittävästi. Suurin osa kotitalouksien investoinneista muodostuu asuntoinvestoinneista.

Kotitalouksien oikaistu käytettävissä oleva tulo kasvoi hintojen muutoksesta puhdistettuna 0,8 prosenttia edellisvuoden vastaavasta neljänneksestä. Oikaistu tulo on OECD:n suosittama mittari kotitalouksien taloudellisen hyvinvoinnin arviointiin. Oikaistu käytettävissä oleva tulo saadaan lisäämällä kotitalouksien käytettävissä olevaan tuloon julkisen sektorin tuottamia yksilöllisiä palveluja, kuten koulutus-, terveys- ja sosiaalipalvelut.

Sektoritilit lasketaan ainoastaan käypähintaisina. Kotitalouksien oikaistulle käytettävissä olevalle tulolle on kuitenkin laskettu erilliseen liitetaulukkoon hintojen muutoksista puhdistettua kehitystä kuvaava volyyymi-indikaattori. Voitto-, säästämis- ja investointiasteet on laskettu nettomääräisistä luvuista, eli kiinteän pääoman kuluminen on huomioitu. Kotitaloudet eivät sisällä kotitalouksia palvelevia voittoa tavoittelemattomia yhteisöjä.

Sisällys

Taulukot

Liitetaulukot

| | |
|--|---|
| Liitetaulukko 1. Sektoritilin keskeisiä tunnuslukuja..... | 4 |
| Liitetaulukko 2. Sektoritilin keskeisiä tunnuslukuja (kausitasoitetuista aikasarjoista)..... | 5 |
| Liitetaulukko 3. Kotitalouksien oikaistun käytettävissä olevan tulon volyymin kehitys..... | 6 |

Kuviot

Liitekuviot

| | |
|---|----|
| Liitekuvio 1. Kotitaloussektorin oikaistun käytettävissä olevan tulon volyymin kehitys..... | 7 |
| Liitekuvio 2. Kotitalouksien säästämisaste..... | 7 |
| Liitekuvio 3. Kotitalouksien investointiaste..... | 8 |
| Liitekuvio 4. Yrityssektorin voittoaste..... | 8 |
| Liitekuvio 5. Yrityssektorin investointiaste..... | 9 |
| Tietojen tarkentuminen..... | 10 |
| Laatuseloste: Sektoritilit neljännesvuosittain..... | 11 |

Liitetaulukot

Liitetaulukko 1. Sektoritilin keskeisiä tunnuslukuja

| | Yrityssektorin (S11) voittoaste, % | Yrityssektorin (S11) investointiaste, % | Kotitaloussektorin (S14) säästämisaste, % | Kotitaloussektorin (S14) investointiaste, % |
|--------|---------------------------------------|--|--|--|
| 2011Q1 | 24,3 | 25,4 | -0,1 | 10,9 |
| 2011Q2 | 27,6 | 27,4 | 7,2 | 11,2 |
| 2011Q3 | 21,9 | 29,7 | 0,0 | 14,3 |
| 2011Q4 | 32,9 | 28,7 | 1,3 | 11,8 |
| 2012Q1 | 20,4 | 26,3 | -5,7 | 11,0 |
| 2012Q2 | 22,8 | 28,0 | 9,2 | 11,4 |
| 2012Q3 | 19,0 | 30,3 | 1,0 | 13,9 |
| 2012Q4 | 29,9 | 28,7 | 0,3 | 11,2 |
| 2013Q1 | 18,2 | 25,4 | -1,3 | 10,3 |
| 2013Q2 | 23,4 | 26,5 | 7,6 | 11,0 |
| 2013Q3 | 20,6 | 26,9 | 0,8 | 13,0 |
| 2013Q4 | 31,0 | 26,3 | 0,9 | 10,2 |
| 2014Q1 | 18,9 | 24,0 | -4,7 | 9,8 |
| 2014Q2 | 23,4 | 25,3 | 5,8 | 10,6 |
| 2014Q3 | 21,4 | 28,0 | -0,7 | 12,1 |
| 2014Q4 | 30,6 | 25,7 | 0,7 | 9,6 |
| 2015Q1 | 20,1 | 23,9 | -3,8 | 9,3 |
| 2015Q2 | 23,4 | 25,3 | 3,9 | 10,4 |
| 2015Q3 | 20,3 | 26,7 | -1,0 | 11,9 |
| 2015Q4 | 28,9 | 26,9 | 0,1 | 9,7 |

Liitetaulukko 2. Sektoritilin keskeisiä tunnuslukuja (kausitasoitetuista aikasarjoista)

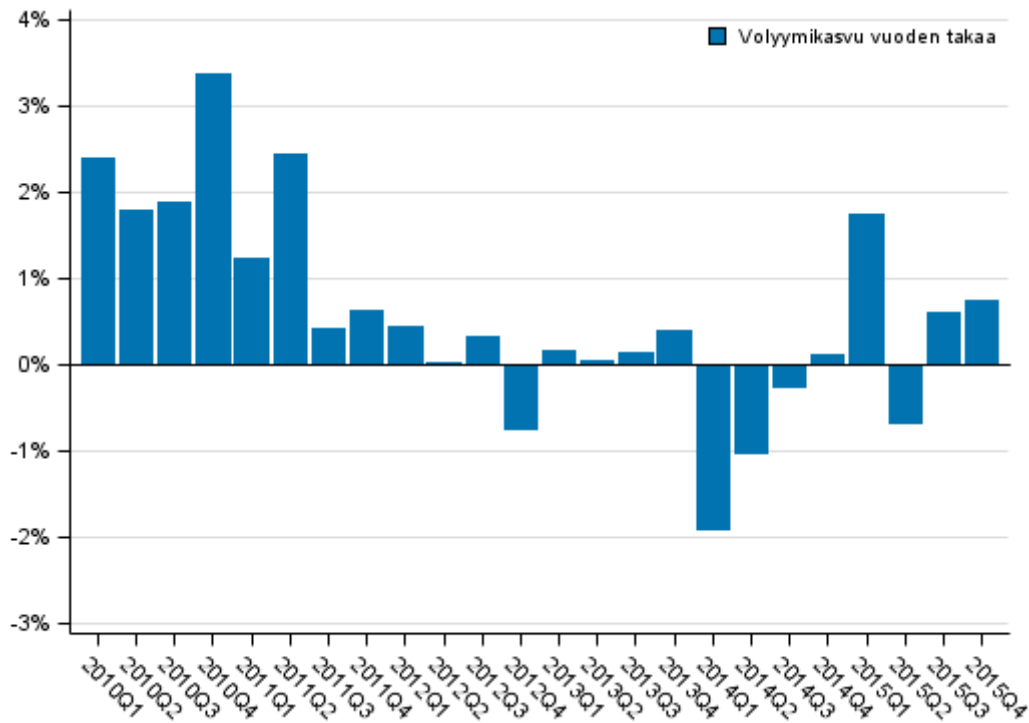
| | Yrityssektorin (S11) voittoaste, % | Yrityssektorin (S11) investointiaste, % | Kotitaloussektorin (S14) säästämisaste, % | Kotitaloussektorin (S14) investointiaste, % |
|--------|---------------------------------------|--|--|--|
| 2011Q1 | 27,9 | 27,1 | 2,5 | 12,2 |
| 2011Q2 | 27,3 | 27,4 | 1,9 | 12,0 |
| 2011Q3 | 25,9 | 28,3 | 2,4 | 12,1 |
| 2011Q4 | 26,4 | 28,7 | 2,1 | 12,0 |
| 2012Q1 | 25,1 | 27,9 | 1,2 | 12,0 |
| 2012Q2 | 22,3 | 28,2 | 3,5 | 11,9 |
| 2012Q3 | 22,8 | 28,8 | 0,4 | 11,9 |
| 2012Q4 | 22,7 | 28,6 | 1,0 | 11,7 |
| 2013Q1 | 22,3 | 27,0 | 1,9 | 11,4 |
| 2013Q2 | 23,7 | 26,6 | 2,9 | 11,2 |
| 2013Q3 | 24,4 | 25,4 | 2,4 | 11,0 |
| 2013Q4 | 24,0 | 26,2 | 1,4 | 10,9 |
| 2014Q1 | 23,5 | 25,5 | -0,4 | 10,8 |
| 2014Q2 | 23,8 | 25,4 | 1,3 | 10,6 |
| 2014Q3 | 24,4 | 26,6 | 0,5 | 10,4 |
| 2014Q4 | 23,5 | 25,6 | 0,5 | 10,4 |
| 2015Q1 | 24,0 | 25,4 | 1,0 | 10,2 |
| 2015Q2 | 23,9 | 25,5 | 0,0 | 10,3 |
| 2015Q3 | 23,3 | 25,5 | -0,8 | 10,4 |
| 2015Q4 | 22,0 | 26,6 | -0,4 | 10,4 |

Liitetaulukko 3. Kotitalouksien oikaistun käytettävissä olevan tulon volyymin kehitys

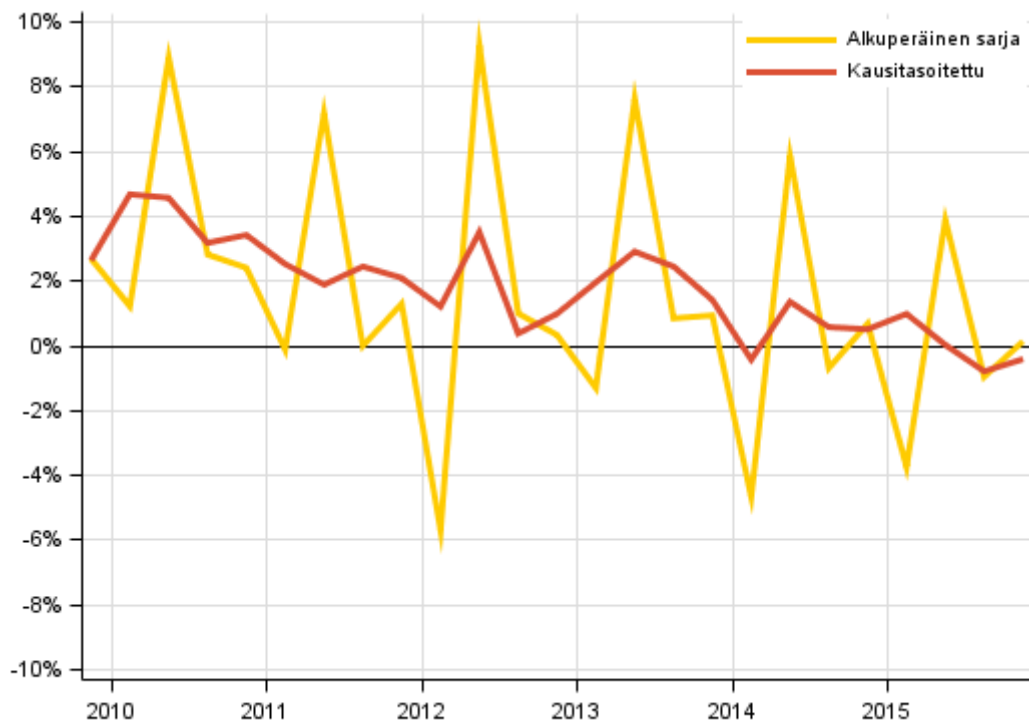
| | Kotitalouksien oikaistu käytettävissä oleva tulo, mrd. euroa | Arvon muutos vuoden takaa, % | Volyyymi-indikaattori (1999=100) | Volyymin muutos vuoden takaa, % |
|--------|--|------------------------------|----------------------------------|---------------------------------|
| 2011Q1 | 32,0 | 4,4 | 123,8 | 1,2 |
| 2011Q2 | 36,8 | 5,9 | 141,2 | 2,4 |
| 2011Q3 | 34,1 | 4,2 | 130,5 | 0,4 |
| 2011Q4 | 36,4 | 4,1 | 138,2 | 0,6 |
| 2012Q1 | 33,1 | 3,5 | 124,3 | 0,4 |
| 2012Q2 | 38,0 | 3,3 | 141,3 | 0,0 |
| 2012Q3 | 35,4 | 3,5 | 130,9 | 0,3 |
| 2012Q4 | 37,2 | 2,2 | 137,2 | -0,7 |
| 2013Q1 | 34,1 | 2,8 | 124,5 | 0,2 |
| 2013Q2 | 39,0 | 2,4 | 141,3 | 0,0 |
| 2013Q3 | 36,2 | 2,4 | 131,1 | 0,1 |
| 2013Q4 | 38,2 | 2,7 | 137,8 | 0,4 |
| 2014Q1 | 34,1 | 0,0 | 122,1 | -1,9 |
| 2014Q2 | 39,1 | 0,4 | 139,9 | -1,0 |
| 2014Q3 | 36,6 | 1,2 | 130,8 | -0,3 |
| 2014Q4 | 38,7 | 1,4 | 137,9 | 0,1 |
| 2015Q1 | 34,9 | 2,3 | 124,3 | 1,7 |
| 2015Q2 | 39,1 | -0,1 | 139,0 | -0,7 |
| 2015Q3 | 37,0 | 0,9 | 131,6 | 0,6 |
| 2015Q4 | 39,2 | 1,1 | 139,0 | 0,8 |

Liitekuviot

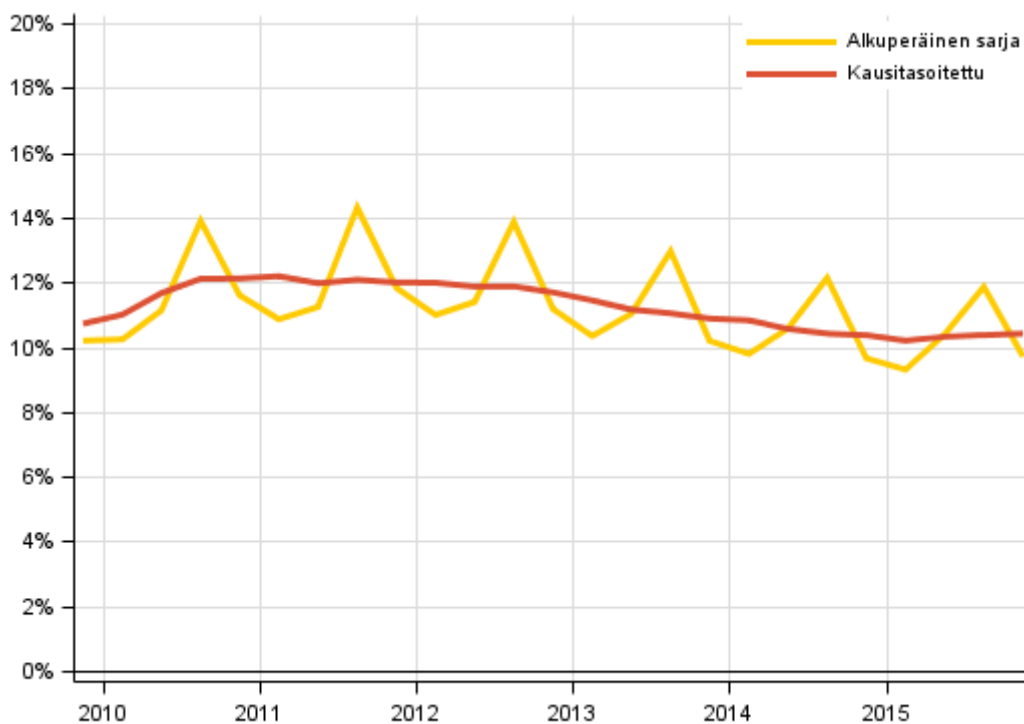
Liitekuvio 1. Kotitaloussektorin oikaistun käytettävissä olevan tulon volyymin kehitys



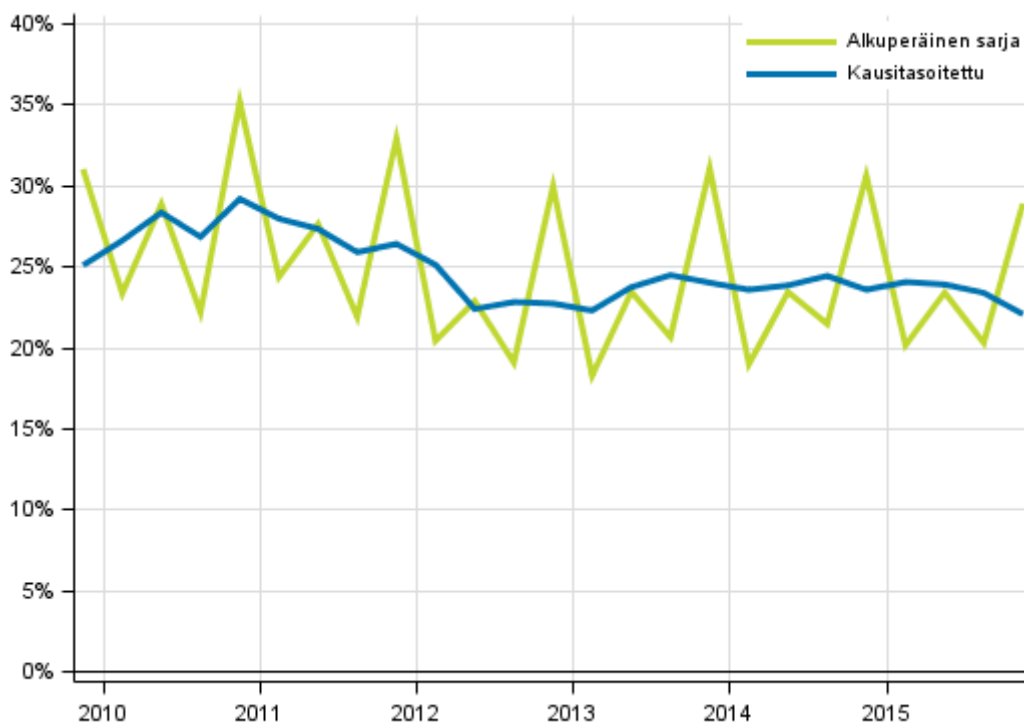
Liitekuvio 2. Kotitalouksien säästämisaste



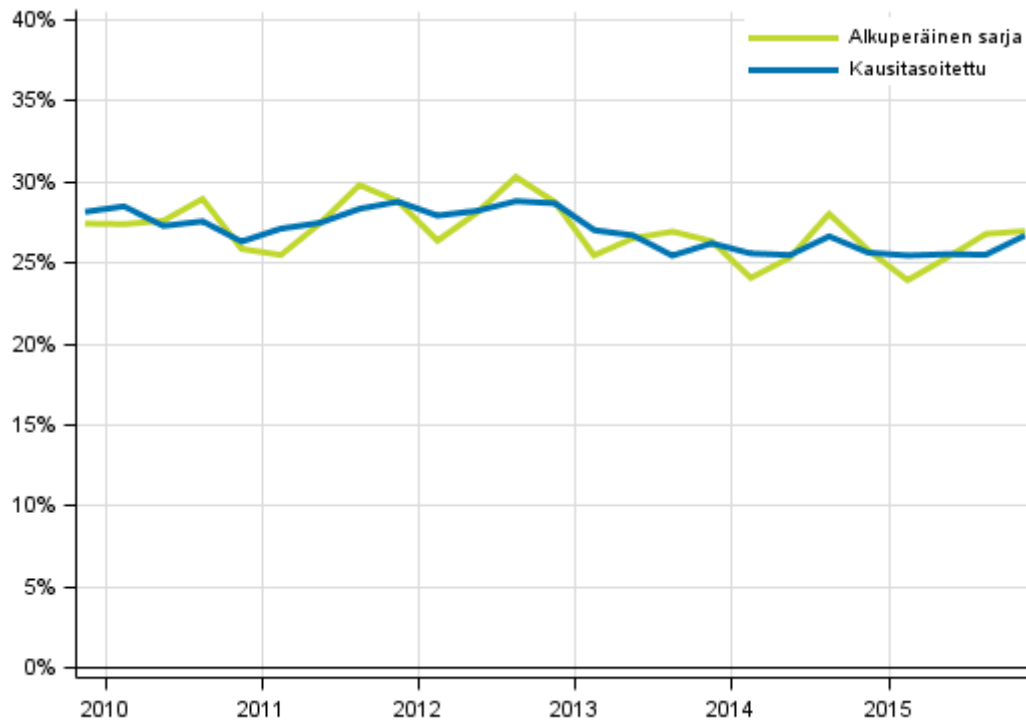
Liitekuvio 3. Kotitalouksien investointiaste



Liitekuvio 4. Yrityssektorin voittoaste



Liitekuvio 5. Yrityssektorin investointiaste



Tietojen tarkentuminen

Viimeisten vuosineljännesten kausitasoitettujen avainlukujen tarkentuminen ensijulkaisuista.

| | | 1.julkistus (%) | Tuorein julkistus 16.03.2016 (%) | Tarkentuminen (%-yks) |
|--|--------|-----------------|----------------------------------|-----------------------|
| Yrityssektorin (S11) voittoaste | 2014Q4 | 22,9 | 23,5 | 0,6 |
| | 2015Q1 | 21,2 | 24,0 | 2,8 |
| | 2015Q2 | 23,0 | 23,9 | 0,9 |
| | 2015Q3 | 22,3 | 23,3 | 1,0 |
| Yrityssektorin (S11) investointiaste | 2014Q4 | 23,5 | 25,6 | 2,1 |
| | 2015Q1 | 23,5 | 25,4 | 1,9 |
| | 2015Q2 | 24,6 | 25,5 | 0,9 |
| | 2015Q3 | 24,8 | 25,5 | 0,7 |
| Kotitaloussektorin (S14) säästämisaste | 2014Q4 | 0,8 | 0,5 | -0,3 |
| | 2015Q1 | -0,3 | 1,0 | 1,3 |
| | 2015Q2 | 0,1 | 0,0 | -0,1 |
| | 2015Q3 | -0,2 | -0,8 | -0,6 |
| Kotitaloussektorin (S14) investointiaste | 2014Q4 | 10,7 | 10,4 | -0,3 |
| | 2015Q1 | 10,6 | 10,2 | -0,4 |
| | 2015Q2 | 10,4 | 10,3 | -0,1 |
| | 2015Q3 | 10,2 | 10,4 | 0,2 |

Laatuseloste: Sektoritilit neljännesvuosittain

1. Tilastotietojen relevanssi

Sektoritilit ovat osa kansantalouden tilinpitojärjestelmää. Kansantalouden tilinpito perustuu Euroopan kansantalouden tilinpitojärjestelmään (EKT 2010) ja sen kanssa yhdenmukaiseen maailmanlaajuiseen System of National Accounts (SNA 2008) -järjestelmään. Suomessa kansantalouden tilinpito on laadittu EKT 2010 -järjestelmän mukaisesti alkaen heinäkuusta 2014. Tämä EKT 2010 -siirtymä koskee myös Sektoritilit neljännesvuosittain -tilastoa. [Lisätietoja EKT 2010 -uudistuksesta.](#)

Sektoritilit kuvaavat kansantaloutta institutionaalisten sektoreiden näkökulmasta. Sektoreita ovat yritykset, rahoituslaitokset, julkisyhteisöt, kotitaloudet, kotitalouksia palvelevat voittoa tavoittelemattomat yhteisöt sekä ulkomaat.

Sektoritilit muodostavat yhtenäisen kokonaisuuden, jossa kuvataan ensin kotimaista tavaroiden ja palveluiden tuotantotoimintaa sekä sen synnyttämiä tuloja ja niiden jakautumista. Tulonjaon jälkeen kuvataan tulojen uudelleenjakoa mm. verotuksen, sosiaaliturvamaksujen ja tulonsiirtojen kautta sektoreiden välillä. Sektoritilin loppupuolella kuvataan näiden tulojen käyttöä sekä tulojen ja menojen erotuksena muodostuvaa velkaantumista tai luotonantoa muille sektoreille.

Euroopan Keskuspankki kokoaa kansallisista sektoritileistä yhdessä rahoitustilien kanssa euroalueen sektoritilit (Euro Area Accounts), jotka ovat tärkeässä asemassa muun muassa rahapolitiikan valmistelussa. Sektoritilit sisältävät keskeistä tietoa myös muun muassa kotitalouksien tuloista ja niiden käytöstä.

Neljännesvuosittaiset sektoritilit kuvaavat kansantaloutta samoin käsittein ja määritelmin kuin vuositilinpidoon sektoritilit. Neljännesvuosittaiset sektoritilit kuitenkin perustuvat suorien lähteiden sijaan indikaattoreihin ja ovat siten arvionvaraisempia kuin vuositilinpidoon tiedot. Neljännesvuositiedot ovat myös osittain aggregoidumpia vuositilinpitoon verrattuna.

2. Tilastotutkimuksen menetelmäkuvaus

Sektoritilit muodostavat laajan, yhtenäisen kokonaisuuden, joka koostuu kunkin sektorin reaali- ja rahoitustileistä. Tämä tilasto keskittyy sektoritilien reaali- ja rahoituspuoleen.

Sektoritilien reaali- ja rahoituspuolet kuvaavat kunkin sektorin tuotantoa, tulonmuodostusta, tulojen jakautumista, tulojen käyttöä ja velkaantumista/luotonantoa muille sektoreille. Sektoritilien yläosa, joka kuvaa tuotantoa ja tulonmuodostusta, on yhdenmukainen toimialoittaisen neljännesvuositilinpidoon kanssa. Tuotannon ja tulonmuodostuksen jälkeen kuvataan tulojen uudelleenjakoa mm. verotuksen, sosiaaliturvamaksujen ja tulonsiirtojen kautta. Reaali- ja rahoituspuolen tulojen ja menojen erotuksena muodostuu lopulta kullekin sektorille nettoluotonanto, joka kuvaa sektorin velkaantumista muille kotimaisille sektoreille tai ulkomaille. Tämä nettoluotonanto kuvaa sektorin rahoitusaliijäämää tai -ylijiäämää, joka näkyy sektoritilien rahoituspuolella (rahoitustilinpidoon) rahoitusvarallisuuden kasvuna tai vähenemisenä.

Neljännesvuosittaiset sektoritilit, kuten muukin kansantalouden tilinpito, ovat johdettua tilastointia. Niiden laadinta perustuu monenlaisiin taloudellista kehitystä kuvaaviin tilastoihin ja muihin lähteaineistoihin.

Neljännesvuosittainen sektoritilinpito tuotetaan indikaattoreiden avulla. Tämä tarkoittaa, että sektoritilin erien kehitys pääsääntöisesti arvioidaan indikaattoreilla, joiden tulee seurata mahdollisimman hyvin niitä vuositilinpidoon eria, joita indikaattoreilla yritetään arvioida. Laskennassa näiden indikaattorien kehitys täsmäytetään vuositilinpidoon lukuihin, jolloin neljännesvuosi- ja vuosisektoritilien erät ovat yhtenevät. Täsmäytys tehdään taloustoimittain yksi- tai moniulotteisella Denton-algoritilla. Indikaattorien laadinnassa käytetään jonkin verran vuositilinpidoon kanssa yhteisiä aineistoja, jolloin osa tiedoista on jo lähtökohtaisesti yhteneviä.

Kun aikasarjat on laskettu, ne kausitasoitetaan Tramo/Seats —menetelmällä. Taloustoimet kausitasoitetaan hieman alkuperäistä taloustoimitarkkuutta karkeammin. Kausitasoitusmenetelmä on ns. epäsuora. Tämä tarkoittaa, että taloustoimet kausitasoitetaan ensin, minkä jälkeen tasapainoerät, kuten käytettävissä oleva tulo ja säästö, lasketaan näiden kausitasoitettujen alaerien avulla. Kausitasoitettuja sarjoja ja trendisarjoja

ei toistaiseksi enää tasapainoteta, vaan epätasapaino taloustoimien resurssien ja käytön välillä sallitaan. Tietokantataulu sisältää alkuperäiset sarjat, kausitasoitettut aikasarjat sekä trendisarjat. [Lisätietoa kausitasoituksesta.](#)

Sektoritilit lasketaan ainoastaan käypähintaisina. Kotitalouksien oikaistulle käytettävissä olevalle tulolle on kuitenkin laskettu erilliseen liitetaulukkaan hintojen muutoksista puhdistettua kehitystä kuvaava volyyymi-indikaattori. Tämä volyyymi-indikaattori on laskettu käyttämällä Neljännesvuositilinpito-tilaston hintatietoja, joilla oikaistun käytettävissä olevan tulon komponentit on deflatoitu. Kotitalouksien käytettävissä oleva tulo on deflatoitu kotitalouksien kulutusmenojen implisiittisellä hintaindeksillä. Kotitalouksia palvelevien voittoa tavoittelemattomien yhteisöjen kulutukselle löytyy myös hintatieto. Menetelmällisenä puutteena julkisyhteisöjen yksilölliset kulutusmenot joudutaan deflatoimaan julkisten kokonaismenojen hintaindeksillä tarkemman tiedon puuttuessa. Volyymiaikasarja on muodostettu annual overlap -menetelmällä.

3. Tietojen oikeellisuus ja tarkkuus

Neljännesvuosittaisten sektoritilien tiedot tarkentuvat pääosin kolmesta syystä. Ensinnäkin, laadinnassa käytettävät lähdeaineistot monesti tarkentuvat. Toiseksi, neljännesvuosittaisten sektoritilien tiedot täsmäytetään vastaamaan aina uusimpia käytettävissä olevia vuositilinpidon tietoja, jolloin kaikki muutokset vuositilinpidon sektoritileillä vaikuttavat myös neljännesvuosittaisiin sektoritileihin. Kolmanneksi, neljännesvuositilinpidon laadinnassa käytetyt täsmäytys- ja kausitasoitusmenetelmät käsittelevät koko aikasarjan yhtenä kokonaisuutena, jolloin lähdeaineiston tai vuositason muutos yhdellä neljänneksellä/vuodella tarkentaa yleensä myös sitä edeltävien neljännesten tietoja.

Suurimmat tarkentumiset tapahtuvat ensijulkistusta seuraavien 2–3 vuoden aikana, sillä vuositilinpidon tiedot tulevat lopullisiksi noin kahden vuoden viiveellä tilastovuoden päättymisestä. Tämän jälkeen tietojen tarkentuminen on yleensä vähäistä. Neljänneksittäin tarkasteltuna suurempia revisioita syntyy toisen vuosineljänneksen julkaisussa syys–lokakuun vaihteessa, jolloin voidaan ensimmäisen kerran käyttää vuositilinpidon tuoreimpia heinäkuun tietoja. Tarkentumisten suuruusluokka näkyy [revisiotaulukosta.](#)

4. Julkaistujen tietojen ajantasaisuus ja oikea-aikaisuus

Neljännesvuosittaiset sektoritilit julkaistaan noin kolme kuukautta kunkin vuosineljänneksen päättymisen jälkeen. Tiedot ovat ennakkollisia ja niitä tarkennetaan aina uuden julkaisun yhteydessä. Tiedot täsmäytetään vastaamaan uusinta vuositilinpidon tietoa.

5. Tietojen saatavuus ja läpinäkyvyys/selkeys

Tiedot julkistetaan [Tilastokeskuksen Internet-sivulla.](#) Lisäksi tiedot ovat saatavilla Astika –tietokannasta.

6. Tilastojen vertailukelpoisuus

Neljännesvuosittaisten sektoritilien aikasarjat alkavat vuodesta 1999. Tiedot ovat kansainvälisesti vertailukelpoisia kaikkien EKT 2010:een ja SNA 98:aan perustuvien kansantalouden tilinpidon tietojen kanssa.

7. Selkeys ja eheys/yhtenäisyys

Tiedot ovat alkuperäisten aikasarjojen osalta yhteneviä kansantalouden tilinpidon vuositilaston, julkisyhteisöjen tulot ja menot neljännesvuosittain -tilaston sekä neljännesvuositilinpidon kanssa. On kuitenkin mahdollista, että eroja noin kuukautta aikaisemmin julkaistavaan neljännesvuositilinpidon vastaavaan vuosineljänneksen julkaisuun syntyy lähdeaineistojen päivittyessä .

Kausitasoitettut aikasarjat ja trendisarjat lasketaan yksinkertaisella menettelyllä suoraan alkuperäisistä aikasarjoista eikä niitä enää tasapainoteta tai täsmäytetä neljännesvuositilinpidon tietoihin.

Kausitasoitussmallien mahdollisista eroista johtuen tilaston tiedot voivat näiden sarjojen osalta siten poiketa neljännesvuositilinpidoista. Koko kansantalouden aggregaatteja, kuten bruttokansantuotetta tarkasteltaessa Neljännesvuositilinpito —tilasto tarjoaa tarkimmat tiedot kausitasoitettujen sarjojen ja trendisarjojen osalta.

Sektorien rahoitusaseman muutosta kuvaavaa nettoluotonantoa/-ottoa ei tasapainoteta rahoitustilien vastaavan käsitteen, nettorahoitustaloustoimien kanssa, vaan tilastollinen ero näiden erien välillä sallitaan.

Neljännesvuosittaiset sektoritilit ovat johdettua tilastointia, jossa yhden tiedon arviointiin käytetään monia eri lähdetilastoja. Kansantalouden tilinpito on kokonaisvaltainen ja yhtenäinen tilasto talouden kehityksestä. Tästä johtuen tilinpidoista on eroja yksittäisiin lähdetilastoihin verrattuna.

Lisätietoja

Pekka Tamminen 029 551 2460

Katri Soinne 029 551 2778

Vastaava tilastojohtaja:
Ville Vertanen

kansantalous.suhdanteet@tilastokeskus.fi

www.tilastokeskus.fi

Lähde: Sektoritilit, Tilastokeskus

Asiakaspalaute: www.tilastokeskus.fi/palaute

Tietopalvelu ja viestintä, Tilastokeskus
puh. 029 551 2220
www.tilastokeskus.fi

Julkaisutilaukset, Edita Publishing Oy
puh. 020 450 05
asiakaspalvelu.publishing@edita.fi
www.editapublishing.fi

ISSN 1796-0479
= Suomen virallinen tilasto
ISSN 2243-4976 (pdf)