

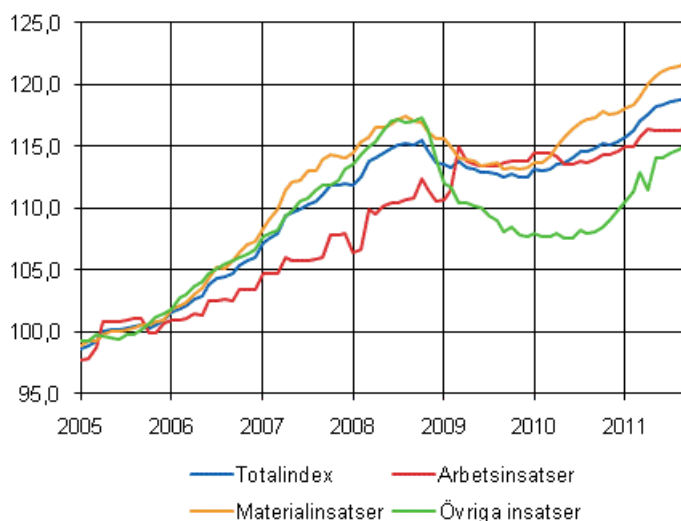
Byggnadskostnadsindex

2011, september

Byggnadskostnaderna steg i september med 3,6 procent

Byggnadskostnaderna steg i september år 2011 med 3,6 procent från september året innan. Arbetskostnaderna för byggverksamheten steg med 2,1 procent. Priserna på byggmaterial steg med 3,8 procent och priserna på övriga kostnader steg med 6,4 procent. Uppgifterna framgår av Statistikcentralens byggnadskostnadsindex.

Byggnadskostnadsindex 2005=100



Totalindexet för byggnadskostnader steg med 0,2 procent från augusti till september. Priserna på arbetskostnaderna för byggverksamheten steg med 0,2 procent, priserna på byggmaterial med 0,3 procent och priserna på övriga kostnaderna med 0,4 procent.

Innehåll

Tabeller

Tabellbilagor

Tabellbilaga 1.1. Byggnadskostnadsindex 2010=100.....	3
Tabellbilaga 1.2. Byggnadskostnadsindex 2010=100 efter hustyp.....	3
Tabellbilaga 2. Indexvillkor-delindex.....	4
Tabellbilaga 3. Insatsindex 2010=100.....	5
Tabellbilaga 4. Serviceindex 2010=100.....	6
Tabellbilaga 5. Kedjade serier.....	6
Tabellbilaga 6. Byggnadskostnadsindex 1990=100.....	6
Tabellbilaga 7. Byggnadskostnadsindex 1995=100.....	7
Tabellbilaga 8. Byggnadskostnadsindex 2000=100.....	7
Tabellbilaga 9. Byggnadskostnadsindex 2005=100.....	7

Figurer

Figurbilagor

Figurbilaga 1. Byggnadskostnadsindex 2005=100.....	8
Figurbilaga 2. Indexvillkor-delindex 2000=100.....	8

Tabellbilagor

Tabellbilaga 1.1. Byggnadskostnadsindex 2010=100

År och månad	Byggnadskostnadsindex 2010=100 totalindex		Arbetsinsatser		Materialinsatser		Övriga insatser	
	Index	Årförändring-procent	Index	Årförändring-procent	Index	Årförändring-procent	Index	Årförändring-procent
2010 januari	99,0		100,4		98,6		97,3	
2010 februari	98,8		100,4		98,2		97,1	
2010 mars	99,3		100,4		98,8		98,3	
2010 april	99,3		100,1		98,9		99,0	
2010 maj	99,3		99,5		99,1		99,5	
2010 juni	99,7		99,5		99,6		100,2	
2010 juli	100,2		99,7		100,2		101,4	
2010 augusti	100,2		99,7		100,5		100,2	
2010 september	100,6		99,9		100,9		100,7	
2010 oktober	101,3		100,1		101,8		101,8	
2010 november	101,1		100,1		101,4		102,1	
2010 december	101,4		100,4		101,8		102,4	
2011 januari	101,7	2,7	100,8	0,4	102,0	3,4	103,1	6,0
2011 februari	101,7	3,0	100,8	0,4	101,9	3,8	103,6	6,6
2011 mars	102,4	3,2	101,5	1,1	102,4	3,7	105,0	6,9
2011 april	102,9	3,7	102,0	2,0	103,3	4,4	103,7	4,7
2011 maj	103,5	4,2	101,9	2,4	103,9	4,8	106,1	6,6
2011 juni	103,7	4,1	101,9	2,4	104,2	4,6	106,1	5,9
2011 juli	103,8	3,6	101,8	2,1	104,4	4,2	106,5	5,0
2011 augusti	103,9	3,7	101,8	2,2	104,5	4,0	106,7	6,5
2011 september	104,1	3,6	102,0	2,1	104,8	3,8	107,1	6,4

Tabellbilaga 1.2. Byggnadskostnadsindex 2010=100 efter hustyp

År och månad	Bostads-småhus	Flervånings-bostadshus	Kontors- och affärs-byggnad	Industri- och lager-byggnad	Lant-bruks-byggnader	Repa-ration av kontors- och industri-byggnader	Repa-ration av eгна-hemshus	Repa-ration av bostads-aktie-bolag	Bostads-reparation
2010 januari	99,0	98,9	99,2	99,0	98,5	99,5	98,2	99,7	98,5
2010 februari	98,7	98,7	98,9	98,7	98,5	99,5	98,2	99,5	98,8
2010 mars	99,1	99,2	99,5	99,2	98,9	99,7	98,3	99,9	98,3
2010 april	98,9	99,2	99,4	99,4	99,3	99,5	98,8	99,5	99,0
2010 maj	99,4	99,4	99,3	99,2	99,1	99,5	99,5	99,6	100,1
2010 juni	99,9	99,7	99,5	99,6	99,9	99,6	99,7	99,7	100,4
2010 juli	100,5	100,3	100,1	100,1	100,6	100,1	100,8	100,0	100,2
2010 augusti	100,5	100,3	100,1	100,0	100,5	100,3	101,0	100,1	100,8
2010 september	100,7	100,6	100,5	100,4	100,9	100,4	101,3	100,3	101,2
2010 oktober	101,4	101,2	101,2	101,4	101,5	101,0	101,6	100,8	101,0
2010 november	100,9	101,2	101,0	101,3	101,0	100,7	101,2	100,6	100,7

År och månad	Bostads-småhus	Flervånings-bostadshus	Kontors-och affärs-byggnad	Industri-och lager-byggnad	Lant-bruks-bygg-nader	Repa-ration av kontors-och industri-bygg-nader	Repa-ration av eгна-hemshus	Repa-ration av bostads-aktie-bolag	Bostads-reparation
2010 december	101,0	101,4	101,4	101,8	101,3	100,7	101,3	100,7	101,1
2011 januari	101,2	101,8	101,7	102,0	101,8	100,9	101,8	100,9	102,0
2011 februari	101,3	101,7	101,7	102,1	102,1	101,0	101,1	100,9	101,7
2011 mars	101,9	102,3	102,5	102,8	102,8	101,5	101,8	101,4	102,4
2011 april	102,1	102,9	103,0	103,4	103,6	101,9	102,2	101,9	102,0
2011 maj	103,0	103,5	103,5	103,9	104,4	102,7	103,2	102,4	103,1
2011 juni	103,2	103,6	103,7	104,0	104,5	103,2	104,0	102,9	104,1
2011 juli	103,1	103,7	103,9	104,2	104,4	103,8	104,4	103,2	104,4
2011 augusti	103,2	103,8	104,0	104,4	104,6	103,6	104,2	103,0	104,4
2011 september	103,4	103,9	104,2	104,7	104,8	104,1	104,3	103,3	104,4

Tabellbilaga 2. Indexvillkor-delindex

År och månad	1 P Varor för byggnads-tekniska arbeten 2000=100	2 P VVS varor 2000=100	3 P Elvaror utan hushålls-apparater 2000=100	4 P Målnings-varor 2000=100	1 A Varor för byggnads-tekniska arbeten 1995=100	2 A VVS varor 1995=100	3 A Elvaror utan hushålls-apparater 1995=100	4 A Målnings-varor 1995=100
2011 januari	131,8	151,5	126,2	128,8	141,9	169,3	126,5	141,1
2011 februari	132,5	150,4	127,3	128,8	142,6	167,9	127,5	141,1
2011 mars	133,5	149,8	127,1	129,3	143,7	167,3	127,4	141,7
2011 april	135,3	150,2	127,4	128,9	145,6	167,8	127,6	141,3
2011 maj	136,5	154,3	129,4	129,8	146,9	172,4	129,6	142,2
2011 juni	137,4	153,1	128,7	130,1	147,9	171,0	129,0	142,5
2011 juli	137,2	153,6	129,3	130,8	147,7	171,6	129,5	143,3
2011 augusti	137,1	155,1	130,5	130,4	147,5	173,2	130,8	142,9
2011 september	137,4	156,1	131,3	131,4	147,9	174,4	131,6	143,9

Tabellbilaga 3. Insatsindex 2010=100

Materialinsats	2011 september	
	Index	Årförändringprocent
Arbetsinsatser	102,0	2,1
Materialinsatser	104,8	3,8
Jordämne	104,4	7,3
Betongelement	106,2	4,7
Trästöd	103,6	-1,3
Värmeisoleringar	109,6	7,9
Luftkonditioneringar	103,7	3,4
Ventilationskanaler	99,5	-1,9
Styrssystem	110,6	13,4
Elcentraler	101,1	1,8
Armatyr	103,9	3,7
Hiss	99,6	-0,1
Byggområdets ytstrukturer	105,1	5,0
Armeringsstål	114,6	12,7
Konstruktionsstål	103,8	2,5
Tegel och block	99,5	0,4
Murbruk	103,7	3,2
Hållare	103,4	4,0
Sågvara	98,4	-7,0
Byggskivor och undertak	102,0	4,5
Träfönster och trädörrar	105,5	4,1
Beläggning	111,7	10,8
Golv	94,0	-7,6
Målarfärger, tapeter och plattor	101,3	1,1
Köksinredningar och hushållsmaskiner	103,9	1,8
Vatten- och avloppsarmatur	103,7	2,0
Vattenledningsrör, avlopps- och värme ledningar	107,2	6,8
Värmeanläggningar	104,3	7,8
Elarbeten	105,7	4,8
Övriga Insatser	107,1	6,4

Tabellbilaga 4. Serviceindex 2010=100

År och månad	Försäkringar		Anslutnings- avgifter		Transporter		Maskinarbeten		Arbetsplats- service	
	Index	Årförändring- procent	Index	Årförändring- procent	Index	Årförändring- procent	Index	Årförändring- procent	Index	Årförändring- procent
2011 januari	101,3	2,6	102,9	6,0	102,2	4,0	104,3	10,9	106,0	8,7
2011 februari	101,7	2,5	102,9	6,1	102,8	5,1	100,4	7,0	111,1	13,6
2011 mars	102,0	2,8	102,9	6,1	105,5	5,5	100,4	7,1	111,6	13,7
2011 april	102,7	3,3	102,9	6,1	102,4	2,1	100,4	4,4	112,0	13,4
2011 maj	103,2	3,6	102,9	6,1	106,8	5,5	101,1	5,1	112,8	13,9
2011 juni	103,7	3,9	102,9	6,1	106,8	6,2	101,2	-0,6	112,7	13,3
2011 juli	103,9	3,8	102,9	-0,0	107,4	6,5	101,5	-2,4	112,8	12,8
2011 augusti	104,1	3,5	102,9	-0,0	107,6	9,9	101,6	-2,4	113,2	11,9
2011 september	104,1	3,5	103,7	0,7	107,7	9,0	102,2	-1,7	114,1	12,3

Tabellbilaga 5. Kedjade serier

År och månad	Totalindex 2005=100	Totalindex 2000=100	Totalindex 1995=100	Totalindex 1990=100	Totalindex 1980=100	Totalindex 1973=100	Totalindex 1964=100	Totalindex 1951=100
2011 januari	115,9	129,4	140,6	146,0	283,1	640,9	1174,7	1839,3
2011 februari	116,2	129,7	141,0	146,4	283,9	642,6	1177,9	1844,3
2011 mars	117,0	130,6	142,0	147,4	285,8	647,1	1185,9	1856,9
2011 april	117,6	131,3	142,7	148,1	287,2	650,2	1191,8	1866,0
2011 maj	118,2	132,0	143,4	148,9	288,8	653,7	1198,1	1876,0
2011 juni	118,4	132,2	143,7	149,2	289,4	655,0	1200,6	1879,8
2011 juli	118,6	132,4	143,9	149,4	289,7	655,8	1202,0	1882,0
2011 augusti	118,7	132,5	144,0	149,5	289,9	656,3	1202,9	1883,5
2011 september	118,9	132,8	144,3	149,9	290,6	657,9	1205,8	1888,0

Tabellbilaga 6. Byggnadskostnadsindex 1990=100

År och månad	Totalindex 1990=100	Arbets- insatser 1990=100	Material- insatser 1990=100	Övriga insatser 1990=100	Flervånings- bostadshus 1990=100	Kontors- och affärs- byggnad 1990=100	Industri- och lagerbyggnad 1990=100	Lantbruks- byggnader 1990=100
2011 januari	146,0	154,5	152,2	116,1	144,3	144,4	157,8	155,5
2011 februari	146,4	154,5	152,6	117,0	144,8	144,7	158,1	157,1
2011 mars	147,4	155,6	153,4	118,7	145,7	145,8	159,3	158,2
2011 april	148,1	156,4	154,7	117,1	146,5	146,6	160,2	159,5
2011 maj	148,9	156,2	155,6	119,8	147,3	147,2	160,8	160,6
2011 juni	149,2	156,2	156,1	119,9	147,5	147,6	161,1	160,8
2011 juli	149,4	156,1	156,3	120,3	147,7	147,9	161,4	160,7
2011 augusti	149,5	156,1	156,5	120,5	147,8	147,9	161,6	161,1
2011 september	149,9	156,4	156,9	120,9	148,0	148,3	162,2	161,4

Tabellbilaga 7. Byggnadskostnadsindex 1995=100

År och månad	Totalindex 1995=100	Arbets- insatser 1995=100	Material- insatser 1995=100	Övriga insatser 1995=100	Flervånings- bostadshus 1995=100	Kontors- och affärs- byggnad 1995=100	Industri- och lager- byggnad 1995=100	Lantbruks- byggnader 1995=100
2011 januari	140,6	149,9	144,9	115,1	139,9	138,4	146,7	152,2
2011 februari	141,0	149,9	145,3	116,0	140,4	138,7	147,0	153,8
2011 mars	142,0	150,9	146,1	117,6	141,2	139,7	148,0	154,9
2011 april	142,7	151,7	147,3	116,1	142,0	140,5	148,9	156,1
2011 maj	143,4	151,5	148,1	118,8	142,8	141,1	149,5	157,3
2011 juni	143,7	151,5	148,6	118,9	143,0	141,4	149,7	157,4
2011 juli	143,9	151,4	148,9	119,3	143,1	141,7	150,0	157,4
2011 augusti	144,0	151,4	149,0	119,5	143,2	141,8	150,2	157,7
2011 september	144,3	151,6	149,4	119,9	143,4	142,1	150,7	158,0

Tabellbilaga 8. Byggnadskostnadsindex 2000=100

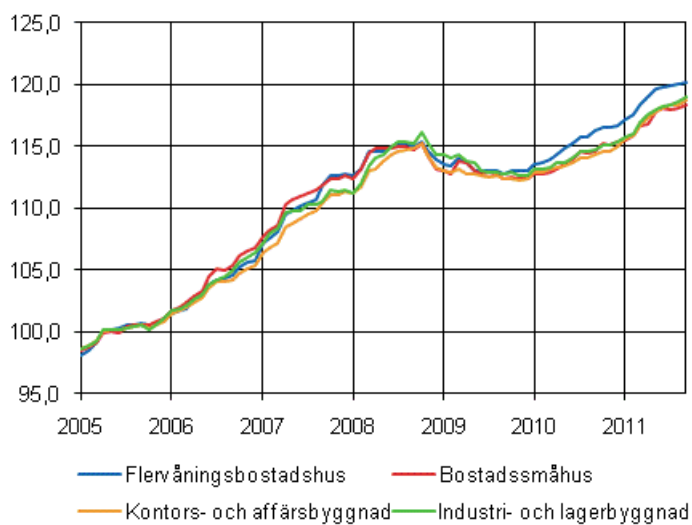
År och månad	Totalindex 2000=100	Arbets- insatser 2000=100	Material- insatser 2000=100	Övriga insatser 2000=100	Flervånings- bostadshus 2000=100	Radhus 2000=100	Kontors- och affärsbyggnad 2000=100	Industri- och lagerbyggnad 2000=100	Lantbruks- byggnader 2000=100
2011 januari	129,4	129,4	134,3	115,0	129,1	127,9	127,8	133,4	137,1
2011 februari	129,7	129,4	134,7	115,8	129,6	128,3	128,1	133,6	138,5
2011 mars	130,6	130,3	135,4	117,5	130,3	129,1	129,1	134,6	139,5
2011 april	131,3	131,0	136,5	115,9	131,1	129,4	129,8	135,4	140,6
2011 maj	132,0	130,8	137,3	118,6	131,8	130,5	130,3	135,9	141,7
2011 juni	132,2	130,8	137,8	118,7	132,0	130,8	130,7	136,1	141,8
2011 juli	132,4	130,8	138,0	119,1	132,1	130,6	130,9	136,4	141,7
2011 augusti	132,5	130,8	138,1	119,3	132,2	130,8	131,0	136,6	142,0
2011 september	132,8	131,0	138,5	119,7	132,4	131,1	131,3	137,1	142,3

Tabellbilaga 9. Byggnadskostnadsindex 2005=100

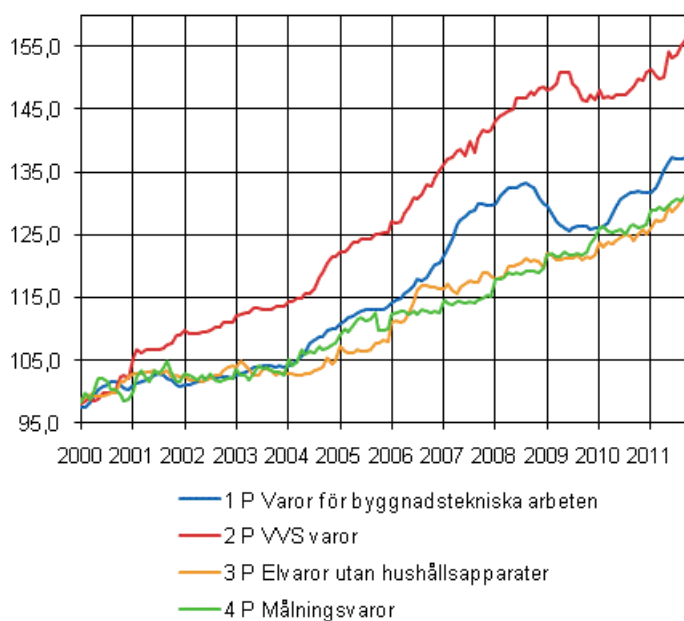
År och månad	Totalindex 2005=100	Arbets- insatser 2005=100	Material- insatser 2005=100	Övriga insatser 2005=100	Flervånings- bostadshus 2005=100	Bostads- småhus 2005=100	Kontors- och affärsbyggnad 2005=100	Industri- och lagerbyggnad 2005=100	Lantbruks- byggnader 2005=100
2011 januari	115,9	115,0	118,1	110,5	117,2	115,5	115,6	115,8	120,5
2011 februari	116,2	115,0	118,4	111,3	117,6	115,9	115,9	116,0	121,8
2011 mars	117,0	115,8	119,0	112,9	118,3	116,6	116,7	116,9	122,6
2011 april	117,6	116,4	120,0	111,4	119,0	116,8	117,3	117,5	123,6
2011 maj	118,2	116,2	120,7	114,0	119,7	117,8	117,9	118,0	124,5
2011 juni	118,4	116,2	121,1	114,1	119,8	118,1	118,1	118,2	124,6
2011 juli	118,6	116,2	121,3	114,4	119,9	118,0	118,4	118,4	124,6
2011 augusti	118,7	116,2	121,4	114,7	120,0	118,1	118,4	118,6	124,8
2011 september	118,9	116,4	121,7	115,1	120,2	118,4	118,7	119,0	125,1

Figurbilagor

Figurbilaga 1. Byggnadskostnadsindex 2005=100



Figurbilaga 2. Indexvillkor-delindex 2000=100



Förfrågningar

Jan Moilanen (09) 1734 2723

Sinikka Kanerva (09) 1734 2231

Ansvarig statistikdirektör:

Hannele Orjala

rakennus.suhdanne@stat.fi

www.stat.fi

Källa: Byggnadskostnadsindex. Statistikcentralen