

## Kotitalouksien kulutus 2006

---

### *Taloussuhdanteet vaikuttavat eniten kestotavaroiden, palveluiden ja vapaa-ajan kulutukseen*

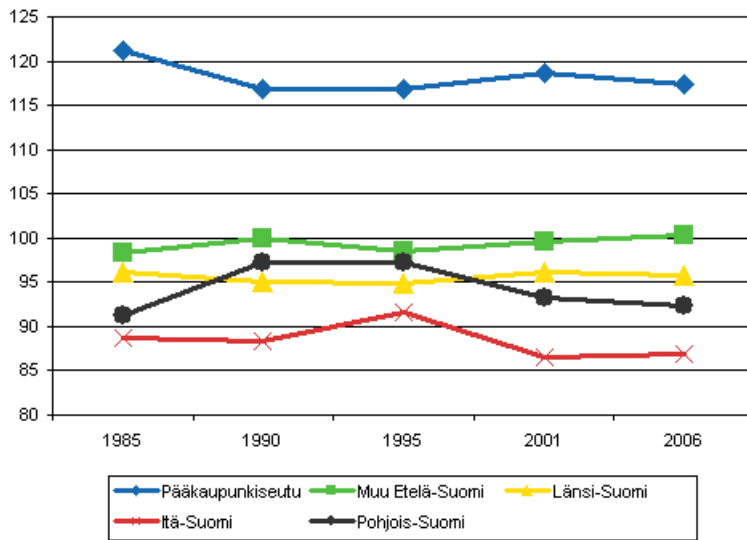
Suomalaiset kotitaloudet käyttivät vuonna 2006 kulutukseensa reaalisesti runsaan kolmanneksen enemmän rahaa kuin 20 vuotta aiemmin. Kulutus on samalla monipuolistunut, kun entistä pienempi osuus kulutusmenoista käytetään elintarvikkeisiin. Kolme suurinta menoerää – asuminen, liikenne ja elintarvikkeet – veivät vuonna 2006 runsaat puolet kaikista menoista. Kulutuksen kasvu ei kuitenkaan ole ollut tasaista, vaan se on seurannut suhdannevaihteluita. Erityisen suhdanneherkkiä kulutuseriä ovat olleet kestotavarat, palvelut sekä vapaa-ajan kulutus.

Kulutuksen kasvu on ollut eri aikoina erilaista myös eri väestöryhmissä. Kulutuserot tasoittuivat 1980-luvun loppupuolella ja pysyivät suunnilleen ennallaan 1990-luvun puoliväliin asti. Tämän jälkeen erot ovat kasvaneet. Viime vuosina esimerkiksi työttömien ja yksinhuoltajien taloudet ovat jääneet edelleen jälkeen yleisestä elintason noususta.

#### **Kulutuksen kasvu on hidastunut Pohjois-Suomessa**

Alueelliset kulutuserot ovat pysyneet jokseenkin ennallaan vuosina 1985–2006. Tästä poikkeuksena on kuitenkin ollut 1990-luvulta lähtien Pohjois-Suomi, jossa keskimääräinen kulutus on jäänyt jälkeen muusta maasta. Pääkaupunkiseudulla kulutusmenot ovat olleet koko tarkastelujakson aikana muuta maata korkeammat. Muun Etelä-Suomen kulutus on ollut lähellä koko maan keskimääräisiä menoja, kun taas Pohjois- ja Itä-Suomessa kulutus on ollut keskimääräistä alhaisempaa. Kaupungeissa on kulutettu enemmän kuin taajaan asutuissa ja maaseutumaisissa kunnissa, mutta erot ovat aina noususuhdanteiden aikana jonkin verran kaventuneet. Alueellisiin kulutuseroihin vaikuttavat erot alueiden väestörakenteessa ja työssäkäynnin tasossa.

**Kotitalouksien keskimääräiset kulutusmenot kulutusyksikköä kohden Manner-Suomessa suuralueittain 1985–2006 (koko maa = 100)**



**Asumismenot rasittavat eniten nuoria ja pienituloisia**

Asuminen on kotitalouksien suurin yksittäinen menoerä. Asumismenot vaihtelevat suuresti sen mukaan, missä elämänvaiheessa kotitaloudet elävät ja millaisia asumisvalintoja heillä on ollut mahdollista tehdä. Runsaalla puolella kaikista kotitalouksista asumismenot veivät vuonna 2006 korkeintaan 20 prosenttia tuloista. Kolmanneksen tai enemmän tuloistaan joutui maksamaan lähes viidennes talouksista.

Asunnon hallintasuhde on selkeä asumismenojen erottelija. Aina 1990-luvun puoliväliin asti vuokra-asunnoissa asumismenot olivat pienemmät kuin omistusasunnoissa, mutta suhde on sen jälkeen kääntynyt toisin päin. Asumisen pinta-alaan suhteutettuna asumisestaan ovat maksaneet eniten yhden hengen taloudet sekä yksinhuoltajat ja vähiten kahden huoltajan lapsiperheet sekä yli 65-vuotiaiden taloudet. Näistä jälkimmäiset asuvat yleisesti omistusasunnossa. Tuloluokittaiset erot ovat kasvaneet 1990-luvun puolivälin jälkeen. Asumistukijärjestelmä kompensoi pienituloisten osalta hieman näitä eroja. Asumismenorasite - eli asumis- ja lainanhoitomenojen osuus tuloista kun asumisen tuet on huomioitu - oli vuonna 2006 kuitenkin suurin nuorimmassa ikäryhmässä sekä alimmassa tuloluokassa.

**Asumismenorasite eri tuloryhmissä viitehenkilön iän mukaan asumisen tuet huomioon ottaen 2006 (%)**

Tulokvintti	Ikäluokka				
	Alle 35 v.	35 - 49 v.	50 - 64 v.	65 + v.	Kaikki
I, alin	24,6	25,4	24,6	24,8	24,9
II	24,2	22,7	18,5	18,1	21,0
III	27,3	21,2	16,2	14,7	20,1
IV	25,8	19,9	12,5	12,6	18,0
V, ylin	23,8	18,0	11,3	11,7	14,8
Kaikki	25,2	20,1	13,3	15,7	18,1

**Julkiset hyvinvointipalvelut ja kotitalouksien välinen taloudellinen apu tasoittavat kuluseroja**

Julkisilla koulutus-, terveydenhoito- ja sosiaalipalveluilla on suuri merkitys kotitalouksien kokonaiskulutuksen kannalta. Vuonna 2006 niiden keskimääräinen arvo oli runsaat 4 000 euroa kotitalouden kulutusyksikköä kohti. Koulutuspalveluiden osuus oli tästä noin puolet, terveyspalveluiden osuus runsaat 40 prosenttia ja sosiaalipalveluiden osuus noin 10 prosenttia. Kansainväliset vertailut osoittavat, että koulutuspalveluiden merkitys on Pohjoismaissa ja erityisesti Suomessa suuri. Hyvinvointipalveluiden käytöstä koituvat etuudet kohdentuvat pääosin pieni- ja keskituloisille kotitalouksille. Niillä on merkitystä kotitalouksien välisen tulonjaon ja kuluserojen tasaajina. Koulutuspalveluista koituva etuus on suuri etenkin opiskelijatalouksissa, mutta myös lapsiperheissä. Eläkeläistalouksissa terveydenhoidon palvelujen osuus on suurempi kuin muissa talouksissa.

Kotitalouksien välinen taloudellinen apu on kokonaisuutena tarkastellen vähäistä julkisiin hyvinvointipalveluihin verrattuna, mutta saajakotitalouksien kannalta merkityksellistä. Esimerkiksi vuonna 2006 opiskelijatalouksista runsaat 80 prosenttia sai toisilta kotitalouksilta rahallista apua keskimäärin 1 000 euroa talouden kulutusyksikköä kohden. Yhtä suuri osuus sai noin 1 000 euron arvosta erilaisia kulutushyödykkeitä. Kotitalouksien keskinäinen tuki kohdistuukin lähinnä elämänvaiheen mukaisesti vanhemmilta nuoremmille. Eniten vastaanottavat sukupolvet ovat syntyneet 1960-luvun loppupuolella tai sen jälkeen.

Tiedot käyvät ilmi Tilastokeskuksen julkaisusta **Kotitalouksien kulutus 1985–2006 (Tilastokeskus, Tulot ja kulutus 2009)**, jossa tarkastellaan suomalaisten kotitalouksien rakenteessa, kulutuksessa ja toimeentulossa tapahtuneita muutoksia runsaan kahdenkymmenen vuoden ajalta. Julkaisun tiedot perustuvat Tilastokeskuksen kulutustutkimuksen aineistoihin vuosilta 1985, 1990, 1995, 2001 ja 2006.

Lisätietoa painetusta julkaisusta [Kotitalouksien kulutus 1985-2006](#) löytyy Tilastotorilta. Linkistä löytyvät myös julkaisumyynnin yhteystiedot. Verkkojulkistuksen yhteydessä oleva pdf -julkaisu sisältää lyhyen katsauksen kulutuksen keskeisiin muutospirteisiin.

## Sisällys

Katsaus kulutuksen muutoksiin.....	5
Kulutuksen muutospiirteet 1985–2006.....	5
Kulutusmenojen ja -rakenteen muutos sosioekonomisen aseman mukaan.....	7
Kulutusmenojen ja -rakenteen muutos kotitaloustyyppin mukaan.....	12
Yhteenveto.....	16
Lähteet.....	17
Kulutustutkimuksen laatuseloste.....	18

# Katsaus kulutuksen muutoksiin

## Kulutuksen muutospiirteet 1985–2006

Kotitalouksien kulutusmenot kasvoivat aikavälillä 1985–2006 reaalisesti 35 prosenttia kotitaloutta kohden ja 45 prosenttia kotitalouden kulutusyksikköä kohden laskettuna. Kasvu oli kuitenkin epätasaista ja seurasi talouden suhdannevaihteluita. Kulutusmenot kasvoivat 1980-luvun lopulla reaalisesti lähes viidenneksen (18 %), mutta nousukautta seurannut talouslama pakotti kotitaloudet tinkimään menoistaan huomattavasti. Kulutustutkimuksen mukaan menot olivat 1990-luvun puolivälissä 13 prosenttia alemmat kuin vuosikymmenen alussa (taulukko 1). Lamavuosia seurasi taloudellisesti suotuisa jakso, jolloin kotitalouksien kulutus kasvoi jälleen ripeästi. Vuosien 2001 ja 2006 välisenä aikana kotitalouksien kulutusmenojen reaalikasvu oli 18 prosenttia.

Kulutusten reaalimuutokset ovat vaihdelleet myös kulutuskohteittain seuraten joko talouden suhdannevaihteluita tai yleistä yhteiskunnan kehitystä ja teknologian muutoksia. Erityisen suhdanneherkkiä kulutuskohteita ovat olleet investointiluontoinen kulutus, kuten kulkuvälineet ja muut kestopaivat sekä vapaa-aikaan liittyvä kulutus ja palveluiden käyttö.

**Taulukko 1. Kulutusmenojen reaalimuutos kulutusyksikköä kohti 1985–1990, 1990–1995, 1995–2001 ja 2001–2006 (%)**

	Ajanjakso			
	1985-1990	1990-1995	1995-2001	2001-06
Kulutusmenot yhteensä	18	-13	19	18
Elintarvikkeet	7	5	6	10
Alkoholi ja tupakka	23	-9	6	6
Vaatteet ja jalkineet	15	-36	3	35
Asuminen	32	-17	20	13
Sisustus ja kodinkoneet	3	-21	41	16
Terveys	16	-9	5	6
Liikenne	19	-17	41	18
Tietoliikenne	40	48	157	31
Kulttuuri ja vapaa-aika	23	-14	19	32
Hotellit, kahvilat ja ravintolat	3	-17	23	-3
Muut menot ja koulutus	19	-9	-7	46

Vuosi 1995 sisältää vuosien 1994–1996 kulutustutkimusten yhdistetyt tiedot. Vuosi 2001 sisältää tietoja myös vuodelta 2002.

Kulutuksen tason kasvu näkyi myös sen sisällöllisenä muutoksena. Kun vuonna 1985 asumis- ja elintarvikemenojen osuudet olivat samansuuruiset (20 %), niin viittä vuotta myöhemmin asumismenojen osuus oli noussut 23 prosenttiin ja elintarvikemenojen osuus laskenut 16 prosenttiin. Samaan aikaan liikennemenojen osuus nousi 13 prosentista 15 prosenttiin. 1980-luvun loppuvuosien kulutuksessa alkoi olla viitteitä asumisen, vapaa-ajan ja tietoliikenteen merkityksen kasvusta. Vapaa-ajan kulutusta kasvattivat tuolloin erityisesti harrastusvälineiden hankinnat ja matkailu.

1990-luvun lama leikkasi kotitalouksien kulutusta. Kulutusmenot pienenevät kaikissa kulutuksen pääryhmissä lukuun ottamatta elintarvikkeita ja tietoliikennettä vuosien 1990–1995 välisenä aikana. Eniten vähenivät vaate ja jalkineet, sisustus- ja kodinkonemenot sekä ravintola- ym. menot. Lamasta huolimatta kotitalouksien tietoliikennemenot lisääntyivät reaalisesti 48 prosenttia, johon vaikutti muun muassa uusien laitteiden yleistyminen kotitalouksissa. Matkapuhelin ja tietokone kuului joka viidennen kotitalouden laitevarantoon 1990-luvun puolivälissä.

Taloudellinen tilanne alkoi jälleen 1990-luvun loppua kohden mentäessä kohentua, mikä näkyi myös kotitalouksien kulutuksessa. Kulutusmenot kasvoivat reaalisesti 19 prosenttia ajanjaksolla 1995–2001. Informaatioteknologian vallankumous moninkertaisti kotitalouksien tietoliikennemenot, jotka kasvoivat vastaavana ajanjaksona yli puolitoistakertaisiksi. Vähintään yksi matkapuhelin oli vuonna 2001 jo kolmessa taloudessa neljästä ja tietokone puolella. Tietoliikennemenojen osuus kotitalouksien kokonaiskulutuksesta oli kuitenkin edelleen pieni, noin neljä prosenttia. Yleinen vuokratason kohoaminen vuokrasäännöstelystä luopumisen myötä kasvatti asumismenoja 1990-luvun puolivälin jälkeen. Liikennemenoja kasvattivat erityisesti kotitalouksien lisääntyneet autohankinnat.

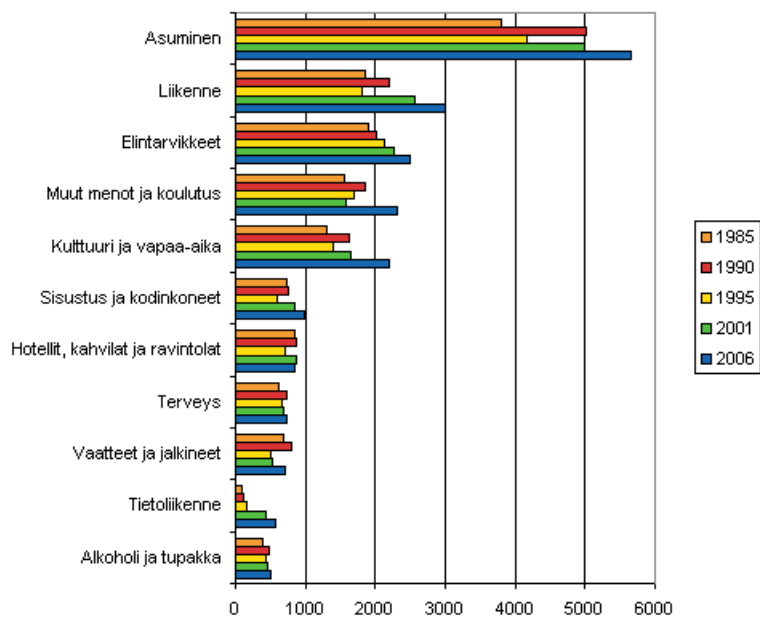
Kotitaloudet panostivat myös sisustukseen ja kodinkoneiden hankintaan, joiden kulutus kasvoi reaalisesti 41 prosenttia. Liikennemenoja kasvattivat erityisesti vilkas autojen ostaminen. Kun vuonna 1985 noin 60 prosentilla talouksista oli auto käytössään, vastaava osuus oli vuonna 2006 runsaat 70 prosenttia. Kotitalouksien kohentunut taloudellinen tilanne näkyi myös ravintola- yms. menojen kasvuna.

Kotitalouksien kulutusmahdollisuudet paranivat edelleen uuden vuosituhannen puolella. Tämä näkyi muun muassa ei-välttämättömyyskulutukseen laskettavien menoerien kasvuna: kotitalouksien kulttuuri- ja vapaa-ajan menot kasvoivat ajanjaksolla 2001–2006 reaalisesti lähes kolmanneksen. Vapaa-ajan menoja kasvattivat erityisesti tietokoneiden ja audiovisuaalisten laitteiden hankinta. Harrastaminen näyttäisi muuttuneen aiempaa kaupallisemmaksi, johon viittaa urheilu- ja vapaa-ajan palveluiden menojen suuri kasvu.

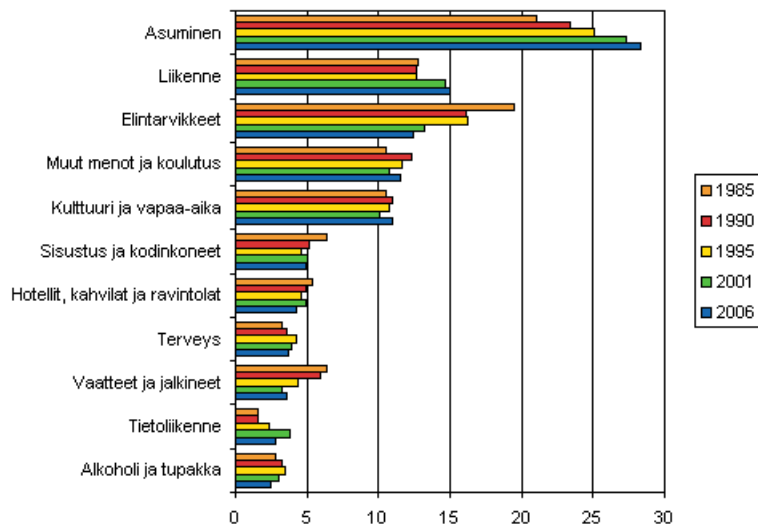
Menot vaatteisiin ja jalkineisiin kasvoivat myös huomattavasti 2000-luvulla. Siitä osa voi johtua tiedonkeruun muutoksista, mutta kasvu oli todellista myös muiden tietolähteiden perusteella arvioituna. Ravintola- yms. menot laskivat jonkin verran. Sille ei löydy tukea kansantalouden tilinpidon yksityisen kulutuksen tiedoista. Lienee niin, että vuonna 2006 ravintolakulutuksesta on saatu heikommin tietoja kuin vuonna 2001.

Muut tavarat ja palvelut -ryhmä sisältää varsin monenlaisia tavaroita ja palveluita, joiden kulutus kasvoi selvästi viimeisellä tarkasteluvälillä. Tähän kulutukseen pääryhmään kuuluvien menojen reaalikasvu oli 46 prosenttia. Kasvu näkyi erityisesti kulutuksessa henkilökohtaisen hyvinvoinnin palveluihin kuten kampaamopalveluihin sekä kosmetiikka- ja hygieniatuotteisiin. Parantunut työtilanne ja tulojen nousu heijastui päivähoiton kustannuksiin. Myös koti- ja liikennevakuutuksiin sekä veronluoteisiin maksuihin, autonkäyttömaksuihin, kirkollisveroon ja ay-jäsenmaksuihin käytettiin vuonna 2006 selvästi enemmän rahaa kuin vuonna 2001. Asuntojen vilkas myynti ja rakentaminen lisäsivät kiinteistönvälityspalkkioita ja rakennuslupamaksuja. Elintason nousuun näyttää liittyneen kasvavaa rahan käyttöä sekä vapaavalintaisiin, henkilökohtaista hyvinvointia lisääviin tavaroihin ja palveluihin että pakollisiin maksuihin, jotka liittyvät varallisuuden ja kestokulutushyödykkeiden varannon kasvuun.

**Kuvio 1. Kotitalouksien kulutusmenot 1985–2006 (vuoden 2006 hinnoin, EUR/kulutussyksikkö)**



**Kuvio 2. Kotitalouksien kulutusmenojen rakenne 1985–2006 (%)**



Kulutuksen tason muutosten lisäksi sen rakenne on muuttunut ja monipuolistunut. Pitkän aikavälin muutospiirteenä on ollut elintarvikkeiden kulutusosuuden aleneminen ja erityisesti niin sanotun vapaa-valintaisen kulutuksen meno-osuuden kasvu. Elintarvikemenojen osuus koko kulutuksesta laski noin 20 prosentista 12 prosenttiin aikavälillä 1985–2006 (Kuvio 2). Samanaikaisesti asumismenojen ja liikenteen meno-osuudet ovat kasvaneet.

Vuonna 2006 asumisen osuus oli jo 28 prosenttia kaikista menoista, kun kahta vuosikymmentä aiemmin menojen osuus oli viidennes. Asumista on perinteisesti pidetty sellaisena välttämättömyyskulutuksena, jonka osuus laskee tulotason noustessa. Tämä kehityspiirre ei ole Suomessa toteutunut johtuen muun muassa verrattain alhaisesta asumistasosta sekä kasvukeskusten ajoittaisesta asuntopulasta. Lisäksi asuntojen hintavaihtelut ovat olleet suuria, joka on vaikuttanut asumismenojen suuruuteen. Monet kotitaloudet ovat pyrkineet parantamaan asumistasoaan, mikä on lisännyt keskimääräisiä asumiskustannuksia. Asumistason parantuminen näkyy asumisväljyyden lisääntymisessä: kulutusyksikköä kohden laskettu asuinpinta-ala on kasvanut 47 neliöstä 61 neliöön vuosina 1985–2006. Asumismukavuuteen panostaminen on näkynyt 2000-luvulla myös lisääntyneenä kulutuksena sisustukseen, kodinkoneisiin sekä viihde-elektroniikkaan.

Vaikka tietoliikennemenot kasvoivat merkittävästi, ne eivät kuitenkaan kasvaneet samaan tapaan kuin vuosien 1995 ja 2001 välisenä aikana. Tietoliikennemenoihin on viimeisellä tarkasteluvälillä vaikuttaneet monet tekijät. Lankapuhelinliittymien määrät laskeneet ja matkapuhelimien määrä on kasvanut. Matkapuhelimien taksat alentuivat oleellisesti. Tietoliikennemenoja lisäsivät erityisesti internetin käytön kasvaneet kustannukset, joka johtui internetin hankkineiden talouksien osuuden kasvusta ja siitä, että yhteydet olivat aiempaa nopeampia.

Kun vuonna 1985 kolme suurinta menoryhmää suuruusjärjestyksessä olivat asuminen, elintarvikkeet ja liikenne, oli järjestys muuttunut 2000-luvulle tultaessa siten, että liikennemenot olivat nousseet elintarvikkeiden ohi toiseksi suurimmaksi menoeräksi. Asumis-, liikenne- ja elintarvikemenojen osuus kaikista menoista oli 56 prosenttia vuonna 2006.

### *Kulutusten ja -rakenteen muutos sosioekonomisen aseman mukaan*

Johtuen kulutuksen yksilöllistymisestä kulutustavat eivät enää jäsenny sosioekonomisen aseman mukaan samassa määrin kuin ennen, mutta tämä määrittää kuitenkin merkittävästi kotitalouksien kulutusedellytyksiä. Sosioekonominen asema kuvaa paitsi erilaisia ammattiasemia, myös ammatissa toimimattomien asemia. Tällöin muutokset sosioekonomisten ryhmien kulutuksessa heijastavat niitä eroja, joita on muodostunut toisaalta työmarkkinoilla, mutta myös työmarkkinoiden ulkopuolella julkisen sektorin toimenpiteiden seurauksena.

Kulutuksen sosioekonomiset erot heijastelevat mm. tuloeroja ja niissä tapahtuneita muutoksia. Tulorot kaventuivat Suomessa 1960-luvulta lähtien aina 1990-luvulle asti. Samanaikaisesti myös kulutuserot supistuivat

(Tennilä 1995). Tuloerot samoin kuin kulutuserotkin alkoivat kasvaa 1990-luvun puolivälin jälkeen ja ne ovat jatkaneet kasvuaan 2000-luvulla. Tilastokeskuksen tulojakotilaston mukaan suhteelliset tuloerot kasvoivat vuosina 1997–2007 siten, että väestön pienituloisimman kymmenesosan keskimääräiset reaalitytulot kasvoivat 11 prosenttia, kun suurituloisimman kymmenesosan tulot kasvoivat 60 prosenttia (Tilastokeskus, Tulonjaon kokonaistilasto)

Kotitalouksien sosioekonominen rakenne on muuttunut oleellisesti vuosina 1985–2006. Keskeisiä muutoksia ovat ammattien toimihenkilöistyminen sekä työmarkkinoiden ulkopuolella olevien määrän lisääntyminen. Ylempien toimihenkilötalouksien osuus kasvoi 12 prosentista 17 prosenttiin kahden vuosikymmenen aikana (taulukko 2). Samaan aikaan työntekijätalouksien osuus pieneni. Vuonna 2006 enää joka viidennessä taloudessa viitehenkilön sosioekonominen asema oli työntekijä, kun vuonna 1985 vastaava osuus oli 28 prosenttia. Yrittäjien osuutta laski maatalousyrittäjien määrän väheneminen. Vuodesta 1985 vuoteen 1990 mennessä eläkkeellä olevien viitehenkilöiden osuus nousi 5 prosenttiyksikköä ja se on ollut sen jälkeen noin 30 prosenttia kaikista viitehenkilöistä. Vuonna 1990 työttömiä viitehenkilöitä ei juurikaan ollut, mutta 1990-luvun puolivälissä joka kymmenennen talouden viitehenkilö oli työtön. Vuosina 2001 ja 2006 heidän osuutensa vakiintui viiteen prosenttiin. Opiskelijatalouksien osuus lisääntyi tarkasteluvälillä jonkin verran.

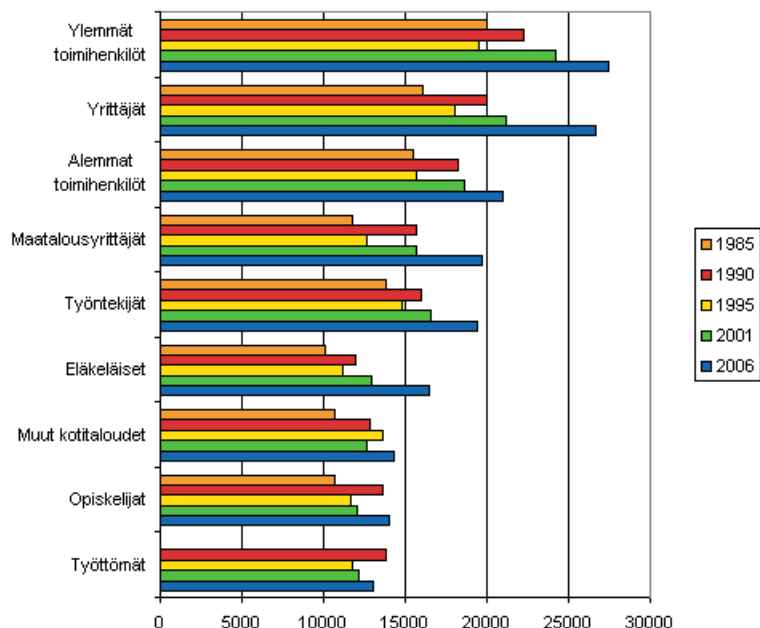
**Taulukko 2. Kotitaloudet viitehenkilön sosioekonomisen aseman mukaan 1985-2006 (%)**

Sosioekonominen asema	Vuosi				
	1985	1990	1995	2001	2006
Maatalousyrittäjät	6	4	3	2	2
Muut yrittäjät	5	5	5	6	6
Ylemmät toimihenkilöt	12	14	12	16	17
Alemmat toimihenkilöt	19	19	17	16	16
Työntekijät	28	25	19	21	19
Opiskelijat	2	2	3	3	3
Eläkeläiset	25	30	30	29	30
Työttömät	..	1	9	5	5
Muut	3	1	2	1	2
Yhteensä	100	100	100	100	100
N	2 045 200	2 154 300	2 290 400	2 381 500	2 455 000
.. = tietoa ei saatavissa					

Aikavälillä 1985–2006 kulutustaan eniten kasvattivat sekä maatalous- että muut yrittäjätaloudet ja eläkeläistaloudet (kuvio 3). Maatalousyrittäjätalouksien kulutusmenot kasvoivat muita ryhmiä nopeammin 1980-luvun lopulla, mutta laman aikaan ne putosivat suhteellisesti eniten noustakseen jälleen 90-luvun puolivälistä vuoteen 2006 merkittävästi (taulukko 3). Muiden yrittäjätalouksien kulutusmenot kasvoivat 2000-luvulla niin, että niiden kulutuksen taso lähestyi ylempien toimihenkilötalouksien kulutuksen tasoa. Toimihenkilötaloudet kykenivät kasvattamaan kulutusmenojaan yrittäjätalouksien rinnalla muita ryhmiä enemmän 90-luvun puolivälistä uuden vuosituhannen alkuun ulottuvalla jaksolla, mutta 2000-luvulla menojen kasvu jäi keskimääräistä pienemmäksi. Eläkeläistalouksien kulutusmenot kasvoivat sosioekonomisista ryhmistä suhteellisesti eniten 2000-luvulla. Vielä vuonna 2001 eläkeläisten kotitaloudet käyttivät rahaa kulutusyksikköä kohden vain hivenen enemmän kuin opiskelijataloudet, mutta vuonna 2006 niiden kulutusmenojen taso oli jo selvästi korkeampi. Niiden kotitalouksien, joissa viitehenkilö oli työtön, kulutusmenojen kasvu oli vaatimatonta koko tarkasteluajanjaksolla.



**Kuvio 3. Kulutusmenot kotitalouden viitehenkilön sosioekonomisen aseman mukaan 1985–2006 (vuoden 2006 hinnoin, EUR/kulutussyksikkö)**



**Taulukko 3. Kulutusmenojen reaali muutos kulutusyksikköä kohti kotitalouden viitehenkilön sosioekonomisen aseman mukaan 1985–1990, 1990–1995, 1995–2001 ja 2001–06 (%)**

Sosioekonominen asema	Ajanjakso			
	1985-1990	1990-1995	1995-2001	2001-06
Maatalousyrittäjät	34	-20	24	25
Yrittäjät	24	-10	18	26
Ylemmät toimihenkilöt	11	-12	24	13
Alemmat toimihenkilöt	17	-14	18	13
Työntekijät	16	-7	12	17
Opiskelijat	27	-14	4	16
Eläkeläiset	19	-6	15	28
Työttömät	..	-15	4	7
Muut taloudet	20	6	-7	13

Kulutuksen epätasainen kasvu muutti sosioekonomisten ryhmien välisiä suhteellisia kulutuseroja (taulukko 4). Suhteellinen kulutus asema saadaan vertaamalla kunkin ryhmän kulutusmenoja kaikkien kotitalouksien keskimääräisiin kulutusmenoihin tarkasteltavina vuosina. Keskimääräisen kulutuksen alapuolella ovat kaikkina tarkasteluvuosina olleet maatalousyrittäjien, eläkeläisten, opiskelijoiden ja työttömien taloudet. Yläpuolella ovat olleet yrittäjien ja toimihenkilöiden taloudet. Työntekijätalouksien kulutusmenot ovat kaikkina tarkasteluvuosina olleet lähellä keskivertotalouksien kulutusta. Vuosina 2001–2006 kulutuksessa tapahtuneiden muutosten perusteella kotitaloudet voidaan jakaa kolmeen eri kulutustasolla olevaan ryhmään: korkean-, keski- ja matalan kulutustason ryhmiin. Vuonna 2006 korkean kulutustason ryhmään kuuluivat ylempien toimihenkilöiden sekä yrittäjien kotitaloudet. Kulutuksen keskiluokan muodostivat alempien toimihenkilöiden, työntekijöiden sekä maatalousyrittäjien kotitaloudet. Työttömien sekä opiskelijoiden talouksien kulutusmenot olivat muita sosioekonomisia ryhmiä selvästi alhaisemmat. Ne muodostivat matalan kulutustason ryhmän. Eläkeläistaloudet sijoittuivat kulutuksen keskiluokan ja matalan kulutustason ryhmän väliin. Seuraavaksi tarkastellaan tarkemmin kuinka eri sosioekonomisten ryhmien kulutus asema on muuttunut. Tarkastelussa keskitytään lähinnä 2000-luvulla tapahtuneisiin muutoksiin.

Vielä vuonna 2001 ylempien toimihenkilöiden kotitalouksien suhteellinen kulutus asema oli selvästi korkein, mutta vuonna 2006 yrittäjätaloudet olivat lähes saavuttaneet ylempien toimihenkilötalouksien kulutustason (taulukko 2.4). Yrittäjätalouksien kulutusmenot kasvoivat kaikissa kulutuksen pääryhmissä keskivertotalouksia

enemmän lukuun ottamatta liikennettä ja tietoliikennettä, joihin nämä taloudet kuluttivat jo vuonna 2001 keskimääräistä enemmän. Erityisen paljon näissä talouksissa kasvoi kulttuuri- ja vapaa-ajan kulutus, johon käytetty rahamäärä kulutusyksikköä kohden kasvoi reaalisesti noin 60 prosenttia. Välttämättömyysmenojen jälkeen jäi aiempaa enemmän rahaa vapaavalintaiseen kulutukseen, sillä vapaa-ajan ja kulttuurimenojen osuus kaikista kulutusmenoista nousi yrittäjätalouksilla yhdeksästä prosentista 12 prosenttiin. Tulee kuitenkin huomata, että yrittäjätaloudet muodostavat varsin heterogeenisen joukon, jossa suurituloisten ohella on paljon myös pienituloisia. Noin 17 prosenttia yrittäjätalouksista kuului kahteen alimpaan tulodesiiliin vuonna 2006, kun ylempistä toimihenkilötalouksista tuo osuus oli noin 3 prosenttia.

Maatalousyrittäjätalouksien suhteellinen kulutusasema parani 2000-luvulla siten, että ne nousivat työntekijätalouksien rinnalle kulutuksen keskitasolle (taulukko 4). Vuonna 2006 maatalousyrittäjien kulutusmenot olivat 98 prosenttia keskivertotalouden kulutuksesta. Näiden talouksien menoja lisäsivät erityisesti keskimääräistä enemmän kasvanut kulutus sisustamiseen ja kodinkoneisiin, liikenteeseen, asumiseen sekä kulttuuriin ja vapaa-aikaan. Muutokset maatalousyrittäjien kulutuksessa liittyvät maatalouden rakennemuutokseen, jonka seurauksena tilojen määrä on Suomen EU-jäsenyyden aikana vähentynyt noin 100 000 tilasta nykyiseen noin 67 000 tilaan (Tilastokeskus 2008). Samanaikaisesti tilakoko on kasvanut, kannattavuus kohentunut ja sitä myöten maatalousyrittäjätalouksien keskimääräiset kulutusedellytykset parantuneet.

1990-luvun lopulla palkansaajaryhmien väliset kulutuserot kasvoivat. Erojen kasvu heijasteli palkansaajaryhmien välisten tuloerojen kasvua. Kulutuksen eriytyminen ei jatkunut enää 2000-luvulla, sillä palkansaajaryhmien väliset kulutuserot supistuivat hieman vuosien 2001 ja 2006 välisenä aikana. Sekä ylempien että alempien toimihenkilötalouksien suhteellinen kulutusasema heikkeni, kun työntekijätalouksien kulutusasema säilyi jokseenkin ennallaan. Edelleen ylempien toimihenkilöiden kulutustaso muihin palkansaajaryhmiin verrattuna oli kuitenkin omaa luokkaansa: 137 prosenttia keskivertotalouden kulutuksesta.

Eläkeläisten kotitaloudet paransivat suhteellista kulutusasemaansa siten, että niiden menot olivat 83 prosenttia keskimääräisestä vuonna 2006 (taulukko 4). Viittä vuotta aiemmin eläkeläistalouksien menojen osuus keskivertotalouksien menoista oli selvästi vähemmän (76 %). Näin ollen nämä taloudet sijoittuvat menoasteikolla keskivertotalouksien ja matalan kulutustason talouksien väliin. Eläkeläistalouksien suhteellisen kulutusaseman paranemiseen vaikuttanee se, että eläkeläisiksi siirtyvien tulot olivat jo eläkkeellä olevia suuremmat. Kulutuseristä menot varsinkin liikenne- ja tietoliikenteeseen kasvoivat eläkeläistalouksissa. Liikennemenojen kasvu johtunee osin siitä, että eläkkeelle siirtävistä yhä useampi on tottunut työkäisenä liikkumaan omalla autolla. Autojen hankintamenot yli kaksinkertaistuivat eläkeläistalouksissa ajanjaksolla 2001–2006. Useammassa kuin joka viidennessä eläkeläistaloudessa oli vuonna 2006 verkkoyhteys, kun osuus viittä vuotta aiemmin oli vain 7 prosenttia. Tämä selittää tietoliikennemenojen kasvua. Kaiken kaikkiaan eläkeläistalouksien kulutus ei ole niin suhdanneriippuvainen kuin ammatissa toimivien, mikä näkyy mm. siinä, että niiden suhteellinen kulutusasema parani myös lamavuosien aikaan.

**Taulukko 4. Kotitalouksien kulutusasema suhteessa keskimääräiseen kulutukseen kotitalouden viitehenkilön sosioekonomisen aseman mukaan 1985-2006 (%)**

Sosioekonominen asema	Vuosi				
	1985	1990	1995	2001	2006
Kaikki kotitaloudet	100	100	100	100	100
Maatalousyrittäjät	86	97	89	93	98
Muut yrittäjät	117	124	127	126	134
Ylemmät toimihenkilöt	145	137	138	143	137
Alemmat toimihenkilöt	113	112	111	110	105
Työntekijät	100	99	105	98	97
Opiskelijat	78	84	82	71	70
Eläkeläiset	73	74	79	76	83
Työttömät	..	86	83	72	65
Muut	78	79	96	75	72
.. = tieto ei saatavissa					

Työttömien sekä opiskelijoiden kotitaloudet kuluttivat muita vähemmän muodostaen matalan kulutustason ryhmän. Työttömien kotitalouksien suhteellinen kulutusasema heikkeni selvästi vuodesta 2001. Menojen osuus keskivertotalouksien menoista oli vuonna 2006 enää 65 prosenttia. Kulutusmenoilla mitattu eriarvoisuus

lisääntyi, sillä erot työttömien ja ylempien toimihenkilöiden osaryhmien välillä jatkoivat vuonna 1990 alkanutta kasvuaan. Työttömien kotitaloudet tinkivät kulutuksessaan monesta asiasta, mutta eivät viestintään käytetystä rahasta. Tietoliikennemenot kasvoivat vuosien 2001 ja 2006 välisenä aikana näissä talouksissa 60 prosenttia, kun keskimäärin menojen kasvu oli noin 31 prosenttia. Vaikuttaa siltä, että vuorovaikutus nykyaikaisin välinein on noussut perustarpeiden rinnalle tärkeäksi osaksi ihmisten elämää, jossa sosioekonomisten ryhmien väliset kulutuserot eivät ole niin suuria kuin muissa kulutuserissä.

Opiskelijoiden kulutusmenojen kasvu oli työttömien ohella vaatimattominta 1990-luvun puolivälistä vuoteen 2001. Opiskelijoiden toimeentuloon ja sitä kautta kulutusmahdollisuuksiin vaikuttivat mm. opintotukeen vuosikymmenen loppupuolella tehdyt supistukset (Blomster 2000). Toisin kuin työttömät, opiskelijataloudet onnistuivat säilyttämään kulutusasemansa jokseenkin ennallaan vuosien 2001 ja 2006 välisenä aikana. Opiskelijoiden toimeentulon kannalta palkkatyö oli tärkeää. Todennäköisesti opiskelijat kykenevät säätelemään työssäkäynnin määrällä toimeentuloaan ja siten kulutusedellytyksiään. Noin puolet opiskelijatalouksien käytettävistä olevista tuloista oli palkkatuloa vuonna 2006. Noin 85 prosenttia opiskelijaviitehenkilöistä oli alle 30-vuotiaita vuonna 2006. Tulonjakotilaston mukaan nuorten opiskelijatalouksien köyhyysriski on noussut 2000-luvulla noin 65 prosentista 80 prosenttiin (Honkkila–Iisakka 2007). Tuloköyhyysriski voi johtaa myös kulutusköyhyyteen. Vaikka opiskelijatalouksien kulutuksen keskimääräinen taso on alhainen ja monien kokema niukkuus todellista, lienee niiden kulutusköyhyys kuitenkin elämänvaiheeseen liittyvää ja tilapäistä.

Seuraavaksi tarkastellaan sosioekonomisten ryhmien kulutusrakenteessa tapahtuneita muutoksia ajanjaksolla 1990–2006. Jaksolla kulutusmenot sekä samankaltaistuivat että eriytyivät. Vielä vuonna 1990 maatalousyrittäjätalouksien sekä eläkeläistalouksien kulutusmenoista viidesosa koostui elintarvikkeista (taulukko 5). Kulutustyyppinä nämä ryhmät näyttäytyivät tuolloin vastakkaisina ylempien toimihenkilöiden sekä opiskelijoiden kotitalouksille, joiden kulutuksesta viidesosa muodostui menoista kulttuuri- ja vapaa-aikaan sekä hotelli-, kahvila ja ravintolapalveluiden käyttöön. Vuonna 2006 ylempien toimihenkilö- ja opiskelijatalouksien menoista edelleen noin viidennes oli tällaista vapaa-aikapainotteiseksi luettavaa kulutusta (taulukko 6). Samaan aikaan maatalousyrittäjä- ja eläkeläistalouksissa elintarvikemenojen osuus laski selvästi, mutta osuuden lasku ei näyttänyt kasvattavan juurikaan eläkeläistalouksien vapaa-aikapainotteisen kulutuksen osuutta. Sen sijaan maatalousyrittäjillä kulutus modernisoitui hieman, koska ne käyttivät aiempaa enemmän rahaa kulttuuri- ja vapaa-aikaan, joka näkyy myös meno-osuuden kasvuna.

**Taulukko 5. Kotitalouksien kulutusmenojen rakenne kotitalouden viitehenkilön sosioekonomisen aseman mukaan 1990 (%)**

	Sosioekonominen asema								
	Maatalousyrittäjät	Muut yrittäjät	Ylemmät toimihenkilöt	Alemmat toimihenkilöt	Työntekijät	Opiskelijat	Eläkeläiset	Työttömät	Kaikki taloudet
Kulutusmenot yhteensä	100	100	100	100	100	100	100	100	100
Elintarvikkeet	19	15	12	14	16	12	21	17	16
Alkoholi ja tupakka	2	3	3	3	4	2	3	6	3
Vaatteet ja jalkineet	5	6	7	7	6	8	5	5	6
Asuminen	29	23	19	21	21	20	32	23	23
Sisustus ja kodinkoneet	5	6	6	5	5	5	5	4	5
Terveys	3	3	2	3	3	2	7	4	4
Liikenne	16	13	14	14	15	16	7	12	13
Tietoliikenne	1	2	1	1	1	2	2	1	2
Kulttuuri ja vapaa-aika	9	11	13	11	11	13	10	7	11
Hotellit, kahvilat ja ravintolat	2	5	7	6	5	7	2	11	5
Muut menot ja koulutus	8	13	16	14	13	14	8	9	12

**Taulukko 6. Kotitalouksien kulutusmenojen rakenne kotitalouden viitehenkilön sosioekonomisen aseman mukaan 2006 (%)**

	Sosioekonominen asema								
	Maatalousyrittäjät	Muut yrittäjät	Ylemmät toimihenkilöt	Alemmat toimihenkilöt	Työntekijät	Opiskelijat	Eläkeläiset	Työttömät	Kaikki taloudet
Kulutusmenot yhteensä	100	100	100	100	100	100	100	100	100
Elintarvikkeet	14	11	10	12	13	11	15	16	12
Alkoholi ja tupakka	1	2	2	3	3	3	2	6	2
Vaatteet ja jalkineet	3	4	5	4	3	4	2	1	4
Asuminen	32	26	23	25	25	29	37	35	28
Sisustus ja kodinkoneet	6	5	6	5	5	4	4	4	5
Terveys	2	3	3	3	3	3	6	2	4
Liikenne	16	16	17	16	18	13	11	10	15
Tietoliikenne	3	2	2	3	3	4	3	5	3
Kulttuuri ja vapaa-aika	11	12	13	11	11	12	9	9	11
Hotellit, kahvilat ja ravintolat	2	5	6	5	4	7	2	2	4
Muut menot ja koulutus	10	13	13	13	12	11	9	9	12

Kaikkien sosioekonomisten ryhmien asumismenojen osuus kasvoi vuosina 1990–2006 pois lukien maatalousyrittäjien taloudet, joilla osuus pieni. Asumismenojen osuuteen vaikuttavat useat seikat: asumisen verrattain alhainen taso Suomessa, hintojen vaihtelu, investointihalukkuus ja mahdollisuudet asumismukavuuden lisäämiseen. Eniten asumismenojen osuus kasvoi alhaisen kulutustason ryhmillä eli työttömien talouksilla (+12 %) ja opiskelijoiden talouksilla (+9 %). Meno-osuuden kasvua kompensoivat osuuksien pieneneminen muissa kulutuserissä: opiskelijoilla vaate- ja liikennemennoissa ja työttömällä edellisten lisäksi hotelli- sekä ravintolamennoissa.

Asumismenojen osuuden kasvun lisäksi kasvoi liikennemenojen osuus palkansaajien, yrittäjien sekä eläkeläisten talouksissa. Sosioekonomiset erot liikennemeno- osuuksissa alkoivat kasvaa jo viime vuosikymmenen lopulla, jolloin eroja kasvattivat palkansaaja- ja yrittäjätalouksien aiempaa selvästi suuremmat liikennemenot. Liikennemeno-osuuden kasvun taustalla on ennen kaikkea yksityisautoilun lisääntyminen. Henkilö- ja pakettiautojen määrä kasvoi vuosina 1990–2006 noin 2,2 miljoonasta 2,9 miljoonaan (Tilastokeskus 2009, Moottoriajoneuvokanta). Autoihin käytetty rahamäärä kasvoi vastaavaan aikaan reaalisesti 85 prosenttia.

Tasaisimmin jakautuneita kulutuseriä olivat tietoliikenne, asuminen ja elintarvikkeet. Tasa-arvoisinta kulutus oli tietoliikenteeseen, johon vähiten kuluttavien eläkeläistalouksien menojen osuus eniten kuluttavista yrittäjätalouksista oli 66 prosenttia. Epätasaisimmin jakautuneita kulutuseriä olivat menot vaateisiin, hotelleihin, kahviloihin ja ravintoloihin sekä liikenteeseen. Kulutusrakenne sosioekonomisten ryhmien välillä on samankaltaistunut 1990-luvulta alkaen. Samanaikaisesti kulutusmenoilla mitattu eriarvoisuus on kuitenkin kasvanut, joka johtuu kulutuksen laadullisista eroista: taloudellisesti hyvin toimeen tulevat taloudet kuluttavat aiempaa kalliimmin.

### ***Kulutusmenojen ja -rakenteen muutos kotitaloustyyppin mukaan***

Elämäntilanne ja perheolosuhteet vaikuttavat luonnollisesti merkittävästi kotitalouksien kulutusedellytyksiin, kulutustarpeisiin ja -haluihin sekä kulutustapoihin. Kulutuksen elämänvaiheitaista jaottelua voidaan tehdä toisaalta tarve- ja toimeentulolähtöisesti ja tällöin kiinnittää huomiota esimerkiksi lapsiperheiden muista kotitalouksista eroaviin tarpeisiin ja niiden tyydyttämisen edellytyksiin. Eri elämänvaihetta elävien kulutustapoja ja -tyylejä voidaan hahmottaa puolestaan kulutuksen sosiaalisista ja kulttuurisista merkityksistä käsin. Esimerkiksi 1980-luvulla puhuttiin sinkku- ja juppikulutuksesta, joilla tarkoitettiin nuorten aikuisten näyttävää, kaupunkimaista kulutustyyliä. Yksinasuvien kaupunkilaisnuorten ajatellaan olevan edelläkävijöitä uusien kulutustapojen omaksumisessa.

Kotitalouksien rakenteessa on viime vuosikymmeninä tapahtunut merkittäviä muutoksia. Tähän ovat vaikuttaneet ylipäättään väestörakenteen muutokset, ikääntyminen ja kaupungistuminen sekä elämän yksityistyminen ja yksilöllistyminen. Nämä heijastuvat siihen, minkälaisissa kotitalouksissa ihmiset elävät. Käyttämämme kotitaloustyyppi -luokitus kuvaa kotitalouden elämäntilannetta ja -vaihetta. Siinä on eroteltu yksin- ja kaksinasuvat työikäiset, lapsiperheet huoltajan lukumäärän mukaan sekä eläkeikäiset taloudet.

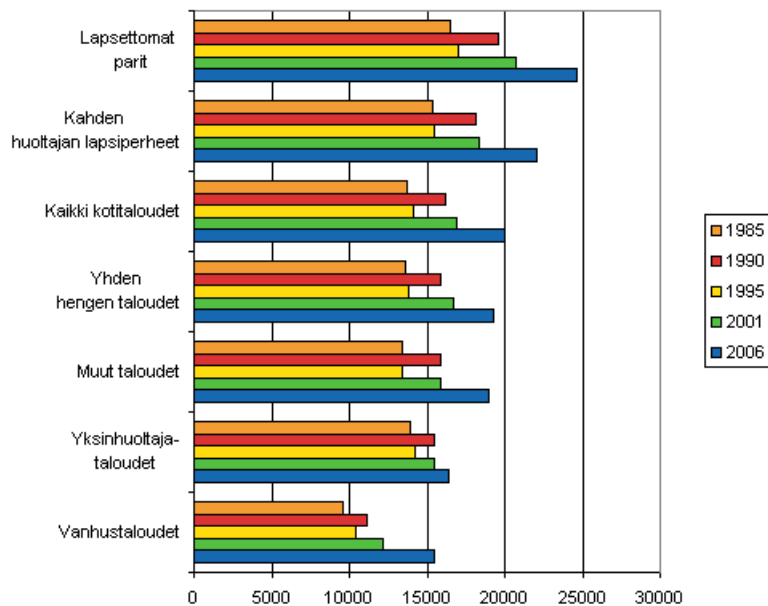
Kotitalouksien pitkän aikavälin rakenteellisena muutospiirteenä on ollut kotitalouksien määrän kasvu ja niiden keskimääräisen jäsenmäärän aleneminen. Yhä useampaan kotitalouteen kuuluu vain yksi tai kaksi jäsentä. Kotitalouksien lukumäärä kasvoi aikavälillä 1985–2006 runsaalla 400 000 kotitaloudella. Tuona aikana lisääntyi lapsettomien parien talouksien määrä (yli 200 000), eläkeikäisten talouksien määrä (lähes 200 000) ja yksiasuvien talouksien määrä (runsas 100 000). Kahden huoltajan lapsiperheiden määrä on pysynyt ennallaan ja yksinhuoltajaperheiden jonkin verran kasvanut. Muiksi talouksiksi luetaan esimerkiksi taloudet, joissa vanhempien kanssa asuu aikuisia lapsia tai useamman kuin kahden sukupolven perheet. Näiden määrä on vähentynyt lähes 200 000 taloudella. Tähän syynä on ollut se, että nuoret muuttavat aikaisempaa nuorempina vanhempiensa kodeista. Muutosten seurauksena yhden tai kahden hengen kotitalouksien osuus kaikista talouksista on noussut ja lapsiperheiden osuus on vähentynyt (taulukko 7). Pelkästään kotitalouksien lukumäärien ja niiden suhteellisten jakautumien tarkastelu korostaa ehkä liiaksikin pienten kotitalouksien merkityksen kasvua. Edelleen vuonna 2006 lapsiperheissä eli lähes puolet koko väestöstä. Yksinasuvia ja lapsettomia pareja oli noin kolmannes ja eläkeikäisiä runsas kymmenesosa koko väestöstä.

**Taulukko 7. Kotitaloudet kotitaloustyyppin mukaan 1985-2006 (%)**

Kotitaloustyyppi	Vuosi				
	1985	1990	1995	2001	2006
Yksin asuvat	24	21	24	25	25
Lapsettomat parit	13	17	18	20	20
Yksinhuoltajataloudet	3	4	5	4	4
Kahden huoltajan lapsiperheet	26	26	26	22	21
Vanhustaloudet	16	19	19	20	21
Muut taloudet	18	14	9	9	8
Yhteensä	100	100	100	100	100
N	2 045 200	2 154 300	2 290 400	2 381 500	2 455 000

Tarkastellulla aikavälillä järjestys kotitaloustyyppien välillä kulutusmenojen suhteen on muuttunut. Vuonna 1985 kolme eniten kuluttavaa ryhmää olivat lapsettomat parit sekä kahden ja yhden huoltajan lapsiperheet. Yhden hengen taloudet ja muut taloudet kuluttivat kulutusyksikköä kohden laskettuna lähes yhtä paljon ja näissä kulutus oli lähellä keskimääräistä. Sen sijaan eläkeikäisten talouksien kulutus oli selvästi alempi kuin muissa ryhmissä. (Kuvio 4.)

**Kuvio 4. Kulutusmenot kotitaloustyyppin mukaan 1985–2006 (vuoden 2006 hinnoin, EUR/kulutussyksikkö)**



Kulutus kasvoi reaalisesti melko tasaisesti kaikissa ryhmissä nousukaudella 1985–1990, joskin yksinhuoltajatalouksien ja eläkeikäisten talouksissa tämä oli keskimääräistä hitaampaa. Talouslama vaikutti erityyppisten kotitalouksien kulutusmenoihin siten, että reaalitylasku oli vähäisintä yksinhuoltajien ja eläkeikäisten talouksissa ja keskimääräistä suurempaa kahden huoltajan lapsiperheissä ja muissa talouksissa. Laman jälkeisellä nousukaudella kaikkien kotitaloustyyppien reaaliset kulutusmenot ovat nousseet ja useimmilla varsin reippaasti. Varsinkin 2000-luvulla erityisesti kahden huoltajan lapsiperheet ja eläkeikäisten taloudet ovat pystyneet lisäämään kulutustaan. Poikkeuksena on ollut ainoastaan yksinhuoltajataloudet, joiden kulutusmenot ovat kehittyneet huomattavasti hitaammin kuin muissa talouksissa. (Taulukko 8.) Tämä ilmenee näiden talouksien suhteellisen kulutusasetaman heikentymisenä varsinkin 2000-luvulla (taulukko 9).

**Taulukko 8. Kulutusmenojen reaaliomuutos kulutusyksikköä kohti kotitaloustyyppin mukaan 1985–1990, 1990–1995, 1995–2001 ja 2001–2006 (%)**

Kotitaloustyyppi	Ajanjakso			
	1985-1990	1990-1995	1995-2001	2001-2006
Kaikki kotitaloudet	18	-13	19	18
Yhden hengen taloudet	17	-13	21	15
Lapsettomat parit	19	-13	22	19
Yksinhuoltajataloudet	11	-8	9	6
Kahden huoltajan lapsiperheet	18	-15	19	20
Vanhustaloudet	16	-6	17	27
Muut taloudet	19	-16	19	19

**Taulukko 9. Kotitalouksien kulutusasetama suhteessa keskimääräiseen kulutukseen kotitaloustyyppin mukaan 1985-2006 (%)**

Kotitaloustyyppi	Vuosi				
	1985	1990	1995	2001	2006
Kaikki kotitaloudet	100	100	100	100	100
Yhden hengen taloudet	99	98	97	99	97
Lapsettomat parit	120	121	120	123	123
Yksinhuoltajataloudet	101	96	100	92	82
Kahden huoltajan lapsiperheet	112	112	109	109	110
Vanhustaloudet	70	69	74	72	77
Muut taloudet	97	98	95	94	95

Lapsiperheiden kulutusmahdollisuudet ja sen seurauksena kulutusedellytykset eroavatkin huomattavasti sen mukaan, kuinka monta huoltajaa lapsiperheessä on. Yksinhuoltajien työmarkkina-asema oli vakaampi vuonna 1985 kuin varsinkin 1990-luvulla. Vielä 2000-luvun alussa yksinhuoltajista runsas kolmannes oli kokenut työttömyyttä edellisten kolmen vuoden aikana. Myös sosiaaliturvajärjestelmät kompensoivat aiemmin nykyistä paremmin yksinhuoltajuudesta aiheutuvia rasitteita. 1990-luvun alun lamavuosien aikana ja niiden jälkeen kaikkien lapsiperheiden sosiaalietuuksia heikennettiin, mutta erityisesti yksinhuoltajuuteen liittyvien tukien poistaminen heikensi näiden perheiden toimeentuloa (Kosunen 1997; Uusitalo 1997). Se, miten suhteellisesti alentuneet kulutusmahdollisuudet ovat vaikuttaneet yksinhuoltajaperheiden kulutukseen, ilmenee taulukosta 10, jossa on verrattu erityyppisten lapsiperheiden kulutusta toisiinsa vuonna 2006. Otoksista johtuvan rajoituksen vuoksi ainoastaan kahden huoltajan perheitä voidaan tarkastella lapsiluvun mukaan.

**Taulukko 10. Lapsiperheiden kulutusmenot ja kulutuksen rakenne 2006 (EUR/kulutusyksikkö, %)**

	Yksinhuoltajat		Kahden huoltajan lapsiperheet					
			Lasten lkm					
			1 lapsi		2 lasta		3 lasta	
	EUR/ky	%	EUR/ky	%	EUR/ky	%	EUR/ky	%
Kulutukset yhteensä	16 442	100	23 208	100	21 833	100	21 210	100
Elintarvikkeet	2 360	14	2 798	12	2 739	13	2 776	13
Alkoholi ja tupakka	408	2	483	2	430	2	347	2
Vaatteet ja jalkineet	647	4	1 372	6	1 017	5	912	4
Asuminen	5 105	31	5 287	23	5 057	23	4 934	23
Sisustus ja kodinkoneet	768	5	1 380	6	1 149	5	1 311	6
Terveys	389	2	566	2	575	3	463	2
Liikenne	1 816	11	4 001	17	3 714	17	3 354	16
Tietoliikenne	656	4	656	3	595	3	542	3
Kulttuuri ja vapaa-aika	1 759	11	2 452	11	2 637	12	3 127	15
Hotellit, kahvilat ja ravintolat	732	4	977	4	987	5	637	3
Muut menot ja koulutus	1 800	11	3 237	14	2 932	13	2 807	13

Yksinhuoltajaperheiden kulutusyksikköä kohden lasketut kulutusmenot olivat 30–40 prosenttia alemmat kuin muilla lapsiperheillä. Eniten (84–120 prosenttia) erosivat liikennemenot, mutta myös menoissa sisustukseen ja kodinkoneisiin, kulttuuriin ja vapaa-aikaan sekä vaatteisiin oli suuria eroja. Yhteensä nämä erot tarkoittivat vuositasolla ja kulutusyksikköä kohden laskettuna 4 800–6 800 euroa. Näin suuri ero ei voi olla heijastumatta kulutuksen rakenteeseen. Kahden huoltaja lapsiperheissä kulutuksen rakenne oli hyvin samantapainen lapsiluvusta riippumatta. Ainoastaan kolmen lapsen perheissä muita perheitä hieman suurempi osuus käytettiin kulttuuri- ja vapaa-ajan kulutukseen. Yksinhuoltajatalouksien kulutusrakenne poikkesi muiden lapsiperheiden kulutuksesta kahdessa merkittävässä kulutusryhmässä, asumisessa ja liikenteessä. Asumismenot veivät yksinhuoltajaperheissä lähes kolmanneksen kaikista menoista, kun ne muissa perheissä veivät vajaan neljänneksen. Yksinhuoltajille muita lapsiperheitä yleisemmin maksettu asumistuki kompensoi kuitenkin jonkin verran asumismenojen ja myös kokonaismenojen eroja. Yksinhuoltajaperheet saivat tulonjakotilaston mukaan vuonna 2006 asumistukea keskimäärin 1 300 euroa, kun muut lapsiperheet saivat sitä keskimäärin runsaat 200 euroa (Tilastokeskus 2008, Tulonjaon kokonaistilasto).

Liikennemenot olivat yksinhuoltajaperheissä runsaat 10 prosenttia, kun ne muissa perheissä olivat 16–17 prosenttia. Tämä johtuu paljolti eroista auton omistamisessa. Kun käytännössä kaikissa kahden huoltajan lapsiperheissä oli vuonna 2006 auto, useissa jopa useampia, niin yksinhuoltajaperheistä auto oli ainoastaan runsaalla 60 prosentilla. Myös kodinkoneiden omistus oli yksinhuoltajaperheissä muita harvinaisempaa. Kun 90 prosenttia kahden huoltajan lapsiperheistä omisti astianpesukoneen, sellainen oli ainoastaan runsaalla 60 prosentilla yksinhuoltajista. Lapsiperheissä tällaiset tekijät, sekä auton että kodinkoneiden käytettävyys, vaikuttavat oleellisesti arkielämän sujuvuuteen, johon myös tätä kautta yksinhuoltajaperheissä on muita perheitä huonommat edellytykset. Suuret kulutuserot vapaa-ajan menoissa ja vaatehankinnoissa liittyvät kulutuksen sosiaalisiin merkityksiin. Erityisesti pienituloisissa yksinhuoltajaperheissä elävät lapset ja nuoret saattavat jäädä ulkopuolelle sellaisista kulutuksen malleista, jotka muunlaisissa perheissä ovat yleisiä.

Taulukoissa 11 ja 12 on vielä verrattu eri kotitaloustyyppien kulutusmenojen rakennetta vuosina 1990 ja 2006. Kovin suuria muutoksia ei ole tapahtunut. Kaikille ryhmille on ollut yhteistä, että elintarvikkeiden kulutusosuus

on alentunut ja asumisen ja liikenteen osuudet ovat kasvaneet. Elintarvikekulutusmenojen osuudella arvioituna kaikkein perinteisimpiä kuluttajia ovat olleet ikääntyneiden taloudet, joilla tämä osuus on ollut korkein, mutta alentunut selvästi vuoteen 2006 mennessä. Lisäksi ikääntyneiden talouksien liikennemenojen osuus on ollut varsin alhainen, vaikkakin kasvanut jonkin verran. Moderneimpia kuluttajaryhmiä ovat olleet työikäiset yksinasuvien ja lapsettomien parien taloudet, joilla kotiin hankittujen elintarvikkeiden kulutusosuus on ollut muita ryhmiä pienempi ja ravintola- ja kahvilakulutus puolestaan suurempi.

**Taulukko 11. Kotitalouksien kulutusmenojen rakenne kotitaloustyyppin mukaan 1990 (%)**

	Kotitaloustyyppi						
	Kaikki kotitaloudet	Yhden hengen taloudet	Lapsettomat parit	Yksinhuoltajat taloudet	Kahden huoltajan lapsiperheet	Vanhus taloudet	Muut taloudet
Kulutusmenot yhteensä	100	100	100	100	100	100	100
Elintarvikkeet	16	13	14	17	16	22	18
Alkoholi ja tupakka	3	4	4	2	3	2	3
Vaatteet ja jalkineet	6	6	6	7	7	5	5
Asuminen	23	24	21	23	20	34	23
Sisustus ja kodinkoneet	5	5	6	5	6	5	5
Terveys	4	3	3	3	2	7	4
Liikenne	13	13	15	12	14	5	15
Tietoliikenne	2	2	1	2	1	3	1
Kulttuuri ja vapaa-aika	11	11	11	12	12	9	11
Hotellit, kahvilat ja ravintolat	5	8	6	4	4	1	4
Muut menot ja koulutus	12	12	14	14	14	7	11

**Taulukko 12. Kotitalouksien kulutusmenojen rakenne kotitaloustyyppin mukaan 2006 (%)**

	Kotitaloustyyppi						
	Kaikki kotitaloudet	Yhden hengen taloudet	Lapsettomat parit	Yksinhuoltajat taloudet	Kahden huoltajan lapsiperheet	Vanhus taloudet	Muut taloudet
Kulutusmenot yhteensä	100	100	100	100	100	100	100
Elintarvikkeet	12	11	12	14	13	15	14
Alkoholi ja tupakka	2	3	3	2	2	1	3
Vaatteet ja jalkineet	4	3	4	4	5	2	3
Asuminen	28	29	25	31	23	40	28
Sisustus ja kodinkoneet	5	4	6	5	6	4	4
Terveys	4	3	3	2	3	7	5
Liikenne	15	15	17	11	17	8	17
Tietoliikenne	3	3	3	4	3	3	3
Kulttuuri ja vapaa-aika	11	11	11	11	12	9	11
Hotellit, kahvilat ja ravintolat	4	6	5	4	4	1	3
Muut menot ja koulutus	12	11	12	11	13	9	10

## Yhteenveto

Yhteenvetona kotitalouksien kulutusmenojen muutoksista runsaan 20 vuoden aikana voidaan todeta, että menot ovat kasvaneet varsin ripeästi lukuun ottamatta 1990-luvun alun lamavuosia. Kasvun seurauksena kulutus on monipuolistunut. Kun elintarvikkeiden meno-osuus kaikista menoista on alentunut, ovat menot asumiseen, liikenteeseen, tietoliikenteeseen ja vapaa-aikaan kasvaneet.

Lisääntyneen kulutuksen myötä myös väestöryhmien väliset kulutuserot ovat kasvaneet etenkin 1990-luvun puolivälin jälkeen. Sosioekonomisen aseman ja kotitalouden rakenteen suhteen tarkasteltuna Suomeen on muodostunut kolme kulutukseltaan eriytyntä ryhmää. Korkean kulutuksen ryhmään kuuluu ylempien toimihenkilöiden ja yrittäjien talouksia sekä lapsettomia pareja ja kahden huoltajan lapsiperheitä. Kulutuksen keskiluokan muodostavat alempien toimihenkilöiden, työntekijöiden ja maatalousyrittäjien sekä yksinasuvien taloudet. Matalan kulutustason ryhmään kuuluu työttömien, opiskelijoiden, eläkeläisten sekä yksinhuoltajien talouksia.



Epätasaisimmin jakautuneita kulutuseriä ovat olleet menot vaatteisiin, hotelleihin, kahviloihin ja ravintoloihin sekä liikenteeseen. Tasaisimmin jakautuneita kulutuseriä ovat olleet asuminen, tietoliikenne ja elintarvikkeet. Vaikka kulutus on tasoltaan eriytynyt, niin kulutuksen rakenne on siitä huolimatta eri väestöryhmissä muuttunut aikaisempaa samankaltaisemmaksi. Kulutuksen eriytymisessä onkin paljolti kyse laadullisista eroista.

## *Lähteet*

Blomster, Peter 2000. Yliopisto-opiskelijoiden toimeentulo ja opintotuki 1900-luvun Suomessa. Kela. Sosiaali- ja terveysturvan tutkimuksia 56. Helsinki.

Eurostat 2003. Household budget surveys in the EU – Methodology and recommendations for harmonisation 2003. Luxembourg.

Honkkila, Juha & Iisakka, Laura 2007. Nuoret kotitaloudet vaarassa jäädä tulokehityksestä jälkeen. Hyvinvointikatsaus 3/2007. Tilastokeskus.

Kosunen Virpi 1999. Paljonko on riittävästi? Vähimmäisetuuksien riittävyyden arviointia kulutuksen näkökulmasta. Stakes. Raportteja 232. Saarijärvi, Gummerus.

Tennilä, Liisa 1995. Kotitalouksien kulutusmenot 1966–1990. Helsinki: Tilastokeskus, Tulot ja kulutus 1995:3.

Tilastokeskus 2008. Suomen tilastollinen vuosikirja 2008. Helsinki. Tilastokeskus 2008b. Tulonjakotilasto 2006. Tulot ja kulutus 2008.

Tilastokeskus 2008, Tulonjaon kokonaistilasto. [<http://tilastokeskus.fi/til/tjkt/index.html>].

Tilastokeskus 2009, Moottoriajoneuvokanta. [<http://tilastokeskus.fi/til/mkan/index.html>].

Uusitalo, Hannu 2002. Tulonjako ja yhteiskunnalliset jaot. Teoksessa Piirainen, Timo & Saari, Juho (toim.) Yhteiskunnalliset jaot: 1990-luvun perintö? Helsinki: Gaudeamus, 26–42.

# Kulutustutkimuksen laatuseloste

## Kulutustutkimuksen relevanssi

Kulutustutkimuksen tehtävänä on kuvata kotitalouksien kulutusta ja toimeentuloa sekä näissä tapahtuvia muutoksia. Kulutustutkimus tuottaa tietoa ennen kaikkea kotitalouksien kulutusmenoista, kulutuksen rakenteesta sekä kulutuksen väestöryhmittäisistä eroista.

Kulutustutkimus on maamme vanhimpia otostutkimuksia, jonka historia ulottuu vuosiin 1908–1909. Kaikki Suomen kotitaloudet kattavia kulutustutkimuksia on tehty vuodesta 1966 lähtien, josta alkaen aineistoja on saatavissa sähköisessä muodossa. Tiedoista on tehty kaksi aikasarjaa, joista vanhemmassa on vertailukelpoisia tietoja vuosilta 1966–1990. Uudemmassa aikasarjassa on tietoja vuosilta 1985, 1990, 1994–1996, 1998, 2001–02 ja 2006. Tämän julkaisun tiedot perustuvat uudemman aikasarjan tietoihin (pl. vuoden 1998 kulutustutkimuksen tiedot). On hyvä huomata, että taulukoiden ja kuvioiden vuosi 1995 sisältää vuosien 1994–96 kulutustutkimusten yhdistetyt tiedot sekä vuosi 2001 sisältää tietoja myös vuodelta 2002.

Kulutustutkimus kuuluu Euroopan unionin harmonisointeihin tutkimuksiin. Harmonisointi koskee käsitteitä, määritelmiä ja luokituksia (ns. output-harmonisointi). Suomalainen tutkimus on suurelta osin vertailukelpoinen muissa EU-maissa tehtyihin tutkimuksiin. Tällä hetkellä vertailutietoja on tuotettu vuosilta 1988, 1994, 1999 ja 2005.

## Tutkimuksen perusjoukko, otos ja kato

Kulutustutkimus on otostutkimus. Sen perusjoukon muodostavat Suomessa vakinaisesti asuvat yksityiskotitaloudet eli ns. kotitalousväestö. Vuonna 2006 kotitalouksia oli 2,455 miljoonaa. Tutkimuksen ulkopuolelle jäävät ulkosuomalaiset ja laitosväestö, johon kuuluvat pitkäaikaisesti sairaaloissa, vanhainkodeissa, hoitolaitoksissa, vankiloissa ym. asuvat.

Tutkimukseen tulevat kotitaloudet poimitaan henkilöotoksella väestörekisteristä. Otos painotetaan alueiden ja tilastollisen kuntaryhmituksen mukaan. Ositteiden lukumäärä oli 12. Ositteen sisällä kunkin kotitalouden sisällysmistodennäköisyys riippuu 15 vuotta täyttäneiden jäsenten lukumäärästä.

## Kulutustutkimuksen aineiston muodostuminen vuosina 1985, 1990, 1995, 2001 ja 2006

	1985		1990		1995		2001		2006	
	lkm	%	lkm	%	lkm	%	lkm	%	lkm	%
Brutto-otos	12 174	..	12 053	..	10 608	..	8 960	..	7 852	..
- Ylipeitto	398	..	297	..	237	..	167	..	194	..
Netto-otos	11 776	100	11 756	100	10 371	100	8 793	100	7 658	100
Kokonaiskato	3 576	30	3 498	30	3 628	35	3 298	38	3 651	48
Haastattelukato	2 556	22	2 254	19	2 806	27	2 697	31	3 179	42
Päiväkirjakato	720	6	866	7	822	8	601	7	472	6
Vuosihaastattelukato	300	3	378	3	..	..	..	..	..	..
Hyväksytty aineisto	8 200	70	8 258	70	6 743	65	5 495	63	4 007	52

Vuosi 1995 sisältää yhdistetyt kulutustutkimuksen aineistot vuosilta 1994–96. Vuosi 2001 sisältää tietoja myös vuodelta 2002.

Vuonna 2006 alkuperäisen brutto-otoksen koko oli 7 852 henkeä, joista osa ei kuulunut tutkimuksen perusjoukkoon. Tähän ns. ylipeittoon kuuluviksi määriteltiin kuolleet, laitosväestö ja ulkosuomalaiset. Ylipeittoa oli 194 henkeä, joten netto-otokseksi muodostui 7 658 kotitaloutta (ks. taulukko).

Kulutustutkimuksen vastauskato muodostuu haastatteluvaiheessa ja kulutuspäiväkirjavaiheessa. Haastattelukatoon lasketaan kuuluviksi taloudet, jotka kieltäytyvät tutkimuksesta, joita ei tavoiteta tai joita ei voida haastatella jostain muusta syystä. Päiväkirjakatoon kuuluviksi lasketaan taloudet, jotka haastatellaan, mutta jotka kieltäytyvät kulutuspäiväkirjan pidosta tai jotka eivät palauta päiväkirjoja. Kulutustutkimuksessa 2006 haastattelukato oli 42 % ja päiväkirjakato 6 % eli yhteensä vastauskato oli 48 %. Hyväksytyyn aineistoon kuuluvat ne 4 007 kotitaloutta, jotka haastateltiin ja jotka pitivät kirjaa menoistaan.

Vastauskato vaihtelee huomattavasti eri väestöryhmissä mm. asuntokunnan koon ja kohdehenkilön asuinalueen mukaan. Kadon painottuminen aiheuttaa harhaa, jonka vaikutusta on korjattu kulutusmenojen estimoinnin

yhteydessä. Tutkimukseen osallistuneiden kotitalouksien tiedot on korotettu koko maan tasolle eli vastaamaan Suomen kaikkien kotitalouksien kulutusmenoja.

#### *Tiedonkeruumenetelmät ja tietosisältö*

Tutkimuksen tiedot kerätään käyntihaastattelulla, kotitalouden pitämällä kulutuspäiväkirjoilla ja hallinnollisista rekistereistä. Haastattelussa tarkistetaan rekisteritietojen mukainen kotitalouden rakenne ja kerätään tietoja kotitalouden jäsenistä (ammatit, toiminta työmarkkinoilla ym.) sekä kysytään tietoja kotitalouksien menoista kuten asumisesta, vakuutuksista ja suurista hankinnoista sekä kestokulutushyödykkeiden omistuksesta.

Haastatteluiden jälkeen kotitaloudet pitävät kirjaa kaikista menoistaan kahden viikon ajan joko keräämällä kauppakuitit jakson ajalta tai kirjaamalla menot kulutuspäiväkirjaan. Tutkimuksen otostaloudet on jaettu satunnaisesti 26:een kahden viikon mittaiseen päiväkirjajaksoon koko tutkimusvuoden ajalle, jotta eri vuodenaikojen kulutustiedot saadaan mahdollisimman kattavasti ja luotettavasti keräytyksi. Haastattelussa selvitetään myös kotitalouksien velkaantumista. Haastatteluista vastaa Tilastokeskuksen haastatteluorganisaatio.

Hallinnollisia rekistereitä hyödynnetään taustatietojen keräämisessä. Rekistereistä saadaan mm. kotitalouksien jäsenten tulo- ja koulutustiedot.

#### **Kulutustutkimuksen 2006 tietojen keruutavat ja viiteajanjaksot**

Keruutapa (viiteajanjakso)	Kulutusmenot
Kulutuspäiväkirja (2 viikkoa)	Elintarvikkeet ja ateriat, kertakäyttötavarat ja puolikestävät tavarat (esim. vaatteet ja taloustarvikkeet sekä osa palveluista)
Lomake (12 kuukautta)	Omat ja saadut puutarha- ja keräilytuotteet, riista ja kalat.
Haastattelu (1 kuukausi)	Päivähoitomaksut ja osa asumismenoista.
Haastattelu (3 kuukautta)	Terveystieteiden- ja kodinhoitopalvelumeno.
Haastattelu (6 kuukautta)	Ulkomaanmatkat
Haastattelu (koko vuodelta)	Kestotavaroiden ostot, osa asumismenoista, lainat, vakuutukset, viranomaismaksut, koulutusmenot, sairaalamaksut, lehtitilaukset

#### *Tietojen luotettavuus*

Otanta, tiedonkeruu ja tietojen käsittely vaikuttavat kulutustutkimuksen tulosten luotettavuuteen. Tutkimustulosten sisältämän satunnaisvaihtelun suuruutta voidaan mitata keskiarvon suhteellisen keskivirheen ja luottamusvälien avulla. Vuosien 2006 kulutusmenojen ns. pääryhmissä suhteelliset keskivirheet ovat alle neljä prosentin lukuun ottamatta koulutusmenoja (ks. taulukko). Luotettavimmat tiedot saadaan suurimmista kulutusmenoryhmistä (elintarvikkeet ja alkoholitonta juomaa sekä asumisen ja energia). Sen sijaan vaatteiden ja jalkineiden sekä koulutusmenojen suhteelliset keskivirheet ovat suurimmat.

Keskivirheiden avulla lasketulla luottamusvälillä kuvataan rajoja, joissa perusjoukon todellinen arvo on tietyllä luotettavuustasolla. Kulutusmenoerä 1.96\*keskivirhe ilmaisee ne rajat, joiden sisälle perusjoukon todellinen arvo asettuu 95 prosentin todennäköisyydellä.

Kulutustutkimuksen tietoja käytettäessä on huomattava, että kulutustietojen luotettavuus heikkenee siirryttäessä pääryhmätasoa tarkempiin kulutusryhmiin. Usein ostettavien hyödykkeiden keskivirheet ovat pieniä, mutta harvemmin hankittujen tuotteiden kohdalla keskivirheet saattavat kasvaa melko suuriksi. Näissä tapauksissa otos ei välttämättä riitä kulutusmenojen luotettavaan kuvaamiseen. Myös yksityiskohtaiset luokittelut taustamuuttujien kuten iän, sosioekonomisen aseman tai maakunnan mukaan kasvattavat havaintojen vähetessä kulutuserien virheosuuksia.

Keskivirhelaskelmat kuvaavat tuloksiin liittyvää satunnaisvaihtelua. Tämän lisäksi mm. kotitalouksien vastaamatta jättäminen ja unohtaminen aiheuttavat sen, että jotkut kulutuserät saadaan kerättyä otoskotitalouksilta vain osittain, minkä vuoksi kaikkien kotitalouksien kulutusmenot tulevat aliestimoiduiksi. Tästä aiheutuva virhe saattaa joissakin tapauksissa (esim. alkoholimenot, rahapelit) olla huomattavasti suurempi kuin satunnaisvirhe. Kulutusmenojen aliestimoituvuutta voidaan tutkia vertaamalla tuloksia mm. kansantalouden tilinpidon vastaaviin tietoihin. Vuonna 2006 kulutustutkimuksen kokonaismenojen osuus kansantalouden tilinpidon tiedoista oli 87 prosenttia.

## Kotitalouksien kulutusmenojen keskiarvot (EUR), luottamusvälit (EUR) ja suhteelliset keskiarvot kulutustutkimuksessa 2006

	Keskiarvo	95 % luottamusvälin alaraja	95 % luottamusvälin yläaraja	Suhteellinen keskiarvo
	euroa	euroa	euroa	%
Kulutusmenot	30 247	29 507	30 987	1,25
Elintarvikkeet	3 816	3 726	3 906	1,20
Alkoholijuomat ja tupakka	7254	685	765	2,84
Vaatteet ja jalkineet	1 1527	1 063	1 241	3,94
Asuminen	8 192	8 021	8 364	1,07
Sisustus ja kodinkoneet	1 529	1 452	1 605	2,54
Terveys	1 052	995	1 109	2,75
Liikenne	4 715	4 458	4 972	2,78
Tietoliikenne	856	827	884	1,67
Kulttuuri ja vapaa-aika	3 373	3 193	3 552	2,72
Koulutus	63	50	75	9,92
Hotellit, kahvilat ja ravintolat	1 261	1 200	1 322	2,46
Muut tavarat ja palvelut	3 508	3 388	3 627	1,74

### Ajantasaisuus

Kulutustutkimus on maamme vanhimpia otostutkimuksia, jonka historia ulottuu vuosiin 1908-1909. Kaikki Suomen kotitaloudet kattavia kulutustutkimuksia on tehty vuodesta 1966 lähtien noin viiden vuoden välein. Tiedoista on tehty kaksi aikasarjaa, joista vanhemmassa on vertailukelpoisia tietoja vuosilta 1966-1990. Uudemmassa aikasarjassa on tietoja vuosilta 1985, 1990, 1994-1996, 1998 ja 2001 ja 2006.

### Tietojen saatavuus

Tilastokeskuksen kulutustutkimuksen tuloksia, artikkeleita ja julkaisuja on saatavilla tilaston internet- sivuilta: <http://tilastokeskus.fi/til/ktutk/index.html>. Tietokantataulukot kotitalouksien kulutusmenoista kotitaloutta kohden sekä kotitalouksien lukumääriä ja kokoa koskevista taustatiedoista vuosilta 1985–2006 on saatavissa suomeksi, ruotsiksi ja englanniksi. Taulukot on saatavissa tarkimmalla luokitusasteella mm. kotitaloustyyppin, viitehenkilön sosioekonomisen aseman, kotitalouden asuinalueen ja tulojen sekä viitehenkilön iän mukaan. Suomenkieliset taulukot löytyvät osoitteesta: [http://pxweb2.stat.fi/database/StatFin/tul/ktutk/ktutk\\_fi.asp](http://pxweb2.stat.fi/database/StatFin/tul/ktutk/ktutk_fi.asp).

### Tilaustaulukot

Valmiiden taulukoiden lisäksi tehdään tilaustaulukoita ja selvityksiä asiakkaiden toiveiden mukaisesti. Tiedustelut: Anton Antonius, p. (09) 1734 3415, sähköposti: [anton.antonius@tilastokeskus.fi](mailto:anton.antonius@tilastokeskus.fi)

### Tutkimusaineistot

Tutkimuslaitokset ja korkeakoulut voivat hakea käyttö lupaa aineistojen tutkimuskäyttöön. Tutkimuskäyttöön suunnitellut vertailukelpoiset palvelutiedostot ovat maksullisia ja niitä on saatavilla vuosilta 1985, 1990, 1994–1996, 1998, 2001 ja 2006. Tiedustelut: Perttu Melkas, p. (09) 1734 2511, sähköposti: [perttu.melkas@tilastokeskus.fi](mailto:perttu.melkas@tilastokeskus.fi).

### Kansainväliset kulutusvertailut

EU-maita koskevaa tietoa on saatavilla vuosilta 1988, 1994, 1999 ja 2005. Suomen tiedot ovat mukana vertailussa (pl. vuoden 1988 aineisto). Tiedustelut: Tilastokeskus, EU-tietopalvelu, p. (09) 1734 2221.

### Tulosten vertailukelpoisuus

Kulutustutkimuksia on tehty vuodesta 1966 lähtien kaikkiaan kaksitoista. Tutkimuksen tietosisältö on pidetty mahdollisimman hyvin edellisiä tutkimuksia vastaavana, jotta tietojen vertailukelpoisuus säilyisi. Tästä huolimatta tutkimuksen kysymykset ja luokitukset ovat vaihdelleet tutkimuksesta toiseen. Muutoksista johtuen eri vuosien tutkimusaineistot eivät ole suoraan vertailukelpoisia. Sen vuoksi aineistoista on muodostettu erilliset palvelutiedostot, joiden luokittelut on yhdenmukaistettu. 1990-luvun alussa valmistuivat vertailukelpoiset tiedostot vuosilta 1966, 1971, 1976, 1981, 1985 ja 1990. Uudemmat vertailukelpoiset palvelutiedostot käsittävät vuodet 1985, 1990, 1994–96, 1998, 2001 ja 2006. Niiden perustana on kansainvälinen

COICOP-HBS-kulutusluokitus. Näitä kahta aikasarjatiedostoa ei voi käyttää rinnakkain yksittäisten vuosiaineistojen kanssa käsitteissä ja luokituksissa tapahtuneiden muutosten takia.

Verrattaessa kulutustutkimuksen tietoja kansantalouden tilinpidon kotitaloussektorin kulutusmenoihin on otettava huomioon erot sektorin rajaamisessa, tiedonkeruussa ja määritelmässä sekä tilastojen laatimismenetelmissä. Eri tilastointivuosina kokonaismenoissa on jonkin verran eroja kansantalouden tilinpidon ja kulutustutkimuksen välillä. Vuonna 2006 kulutustutkimuksen perusteella arvioidut kulutusmenot olivat 87 prosenttia kansantalouden tilinpidon vastaavasta summasta. Laskentamenetelmien eroista johtuen poikkeamaa ei voi pitää kovin merkittävänä. Erot vaihtelevat kuitenkin suuresti kulutusryhmästä riippuen ja ne ovat joiltain osin suurentuneet tarkastelujaksolla. Todennäköisesti tähän syynä ovat tiedonkeruussa tapahtuneet muutokset. Esimerkiksi otoskoko sekä tutkimuksiin osallistumisen ja aineistonkeruun tavat ovat eri vuosina vaihdelleet kulutustutkimuksessa.

Tilastokeskuksessa vuosittain tehtävä tulonjakotilasto kuvaa varsinaisesti kotitalouksien käytettävissä olevien tulojen määrää, muodostumista ja jakautumista. Otokseen perustuvan tulonjakotilaston lisäksi nykyisin on käytössä tulojen kokonaisaineisto, joka sisältää rekistereistä saadut sekä veronalaiset että verottomat tuloerät. Kulutustutkimuksessa tulotietoja käytetään lähinnä taustatietoina. Kulutustutkimuksen vuoden 2006 aineistossa oli mukana 4 007 kotitaloutta ja tulonjakotilaston vuoden 2006 lopullinen aineisto sisälsi 5 549 kotitaloutta. Kulutustutkimuksen kotitalouksien estimoitu käytettävissä oleva tulo vuonna 2006 oli 86,9 miljardia euroa. Tulonjakotilastossa vastaava summa oli lähes sama: 85,9 miljardia euroa.

### *Tietojen yhtenäisyys*

Kulutustutkimuksen tutkimusyksikkö on kotitalous. Se muodostuu henkilöistä, jotka asuvat yhdessä ja joilla on kokonaan tai osittain yhteinen ruokatalous tai jotka muuten käyttävät tulojaan yhdessä. Kulutustiedot kerätään ja analysoidaan pääosin kotitalouskohtaisesti.

Kotitalouteen kuuluvat määritelmän mukaan ne henkilöt, jotka asuvat ja ruokailevat yhdessä tai jotka muuten käyttävät tulojaan yhdessä. Kotitalous voi muodostua yhdestä tai useammasta henkilöstä. Eurostat suosittelee, että kotitalouden määrittely Household Budget Survey -tutkimuksissa perustuisi kahteen kriteeriin: yhdessä asumiseen ja kulutusmenojen jakamiseen. Suomessa kotitalouskäsitettä käytetään vain haastattelututkimuksissa ja postikyselyissä. Rekisteripohjaisissa tilastoissa käytetään käsitettä asuntokunta.

Tutkimuksessa käytetty kulutuskäsite perustuu kansainvälisiin suosituksiin (Eurostat 2003). Kulutukseen sisältyvät kaikki kotitalouden tutkimusajankohtana yksityiseen kulutukseensa hankkimat tavarat ja palvelut, myös omat ja saadut puutarha- ja keräilytuotteet sekä asuntotulo. Kulutusmenoihin ei sen sijaan lueta välittömiä veroja, investointimenoja eikä yritystoiminnan menoja. Lisäksi mukaan lasketaan muilta kotitalouksilta saadut tavarat ja palvelut sekä kulutukseen rinnastettavat tulonsiirrot. Kulutuskäsite ei sisällä kotitalouksien julkisten hyvinvointipalveluiden (esim. terveydenhoidosta, koulutuksesta) käytöstä saamia etuuksia. Kulutukseen ei lasketa muille talouksille annettuja lahjoja, mutta kotitalouden kulutukseen otetaan mukaan saadut lahjat. Menettelyssä korostetaan kuluttamisen aspektia. Se poikkeaa muiden maiden käytännöistä ja Eurostatin (2003) suosituksesta, jonka mukaan talouden kulutukseen laskettaisiin mukaan annetut lahjat, koska niiden arvo on paremmin talouden tiedossa kuin saatujen lahjojen.

Kulutustutkimuksen ja tulonjakotilaston välillä ei tulon määrittelyssä ole merkittäviä käsitteellisiä eroja. Molemmat noudattavat kansainvälisten suositusten mukaista käytettävissä olevan tulon määrittelyä. Kulutustutkimuksen tulokäsite perustuu pääasiassa rekisteritietoihin eikä sisällä eräitä tuloja, joista saadaan tietoa vain haastattelemalla. Tärkeimpiä tällaisia tuloeriä ovat lähdeveron alaiset korkotulot ja kotitalouksien väliset tulonsiirrot (mm. saatu elatusapu). Edellä mainittujen seikkojen lisäksi tilastojen tiedot saattavat erota otanta- ja tuotantomenetelmistä johtuvista syistä.

Asumismenot on laskettu ns. bruttovuokraperiaatteella. Omassa asunnossaan tai luontoisetasunnossa asuville talouksille määritetään laskennallinen vuokra vastaavanlaisen vuokra-asunnon markkinavuokran perusteella ja vuokra-asunnossa asuville todella maksettu vuokra. Oman asunnon bruttovuokran määrittelyssä käytetään apuna Tilastokeskuksen vuokratiedustelun tietoja sekä talouden haastattelutiedoista asunnon huoneiden lukumäärää, talotyyppiä, rakennusvuotta ja sijaintia. Asuntotulo lasketaan laskennallisten bruttovuokrien ja vuokria vastaavien todellisten käyttömenojen tai todellisten vuokrien erotuksena omistusasujille ja toiselta

kotitaloudelta käypää vuokraa halvemmalla asuntonsa vuokranneille. Laskennallisesta bruttovuokrasta vähennetään asunnon käyttömenot (mm. asuntolainan korot, vakuutukset, yhtiövuokrat ja korjauskustannukset). Negatiivinen asuntotulo nollataan.

Tilastokeskuksen eri tilastojen (kansantalouden tilinpito, kuluttajahintaindeksi, tulonjakotilasto ja kulutustutkimus) asuntotulon laskentaa ja käsitteistöä on yhtenäistetty. Tulonjakotilastossa ja kulutustutkimuksessa asuinpinta-ala perustuu haastattelutietoon, kun kansantalouden tilinpidossa neliötiedot perustuvat rakennus- ja huoneistorekisterin tietoihin. Pientaloissa haastattelusta saadut neliöt ovat suurempia kuin rekisteritiedot, sen sijaan kerrostaloissa tiedot eivät juuri eroa toisistaan. Jotta laskennallisten vuokrien kokonaismäärä estimoituisi yhdenmukaisemmin kansantalouden tilinpidon kanssa, on haastattelun neliötiedot joissakin pientalotyypeissä kerrottu vakiokertoimilla. Bruttovuokran (vuokran) lisäksi asumismenoihin sisältyvät vesimaksut ja eräät muut maksut kuten nuohous ja jätteiden nouto sekä vuokralaisen suorittamat korjaukset ja vuokraan sisällyttömät lämmitysmenot. Myös vapaa-ajan asunnon menot sisältyvät asumismenoihin.

Vuoden 2006 Kulutustutkimuksessa on käytetty nykyisin yleisimmin käytössä olevaa, niin sanottua OECD:n muunnettua asteikkoa (OECD modified scale), jossa kotitalouden ensimmäinen aikuinen saa painon 1,0, seuraavat 14 vuotta täyttäneet jäsenet 0,5 ja alle 14-vuotiaat lapset 0,3. Kulutustutkimus 2006:n kulutusyksikköä kohti lasketut tiedot eivät ole siten suoraan vertailukelpoisia aiempiin painettuihin julkaisuihin.

Tutkimuksen kulutusluokitus perustuu pitkälti Eurostatin COICOP-HSB-kulutusluokitukseen (Classification of Individual Consumption by Purpose), joka on Euroopan kansantalouden tilinpitojärjestelmän mukainen. Kansainvälisestä luokituksesta on laadittu kansallinen versio,, joka on mahdollistanut luokituksen tarkentamisen ja kansallisten piirteiden huomioon ottamisen.

Lisätietoja

Kirsti Ahlqvist 09-1734 3412

Marko Ylitalo 09-1734 3560

Vastaava tilastojohtaja:

Riitta Harala

[kulutus.tilastokeskus@tilastokeskus.fi](mailto:kulutus.tilastokeskus@tilastokeskus.fi)

[www.tilastokeskus.fi](http://www.tilastokeskus.fi)

Asiakaspalaute: [www.tilastokeskus.fi/palaute](http://www.tilastokeskus.fi/palaute)