

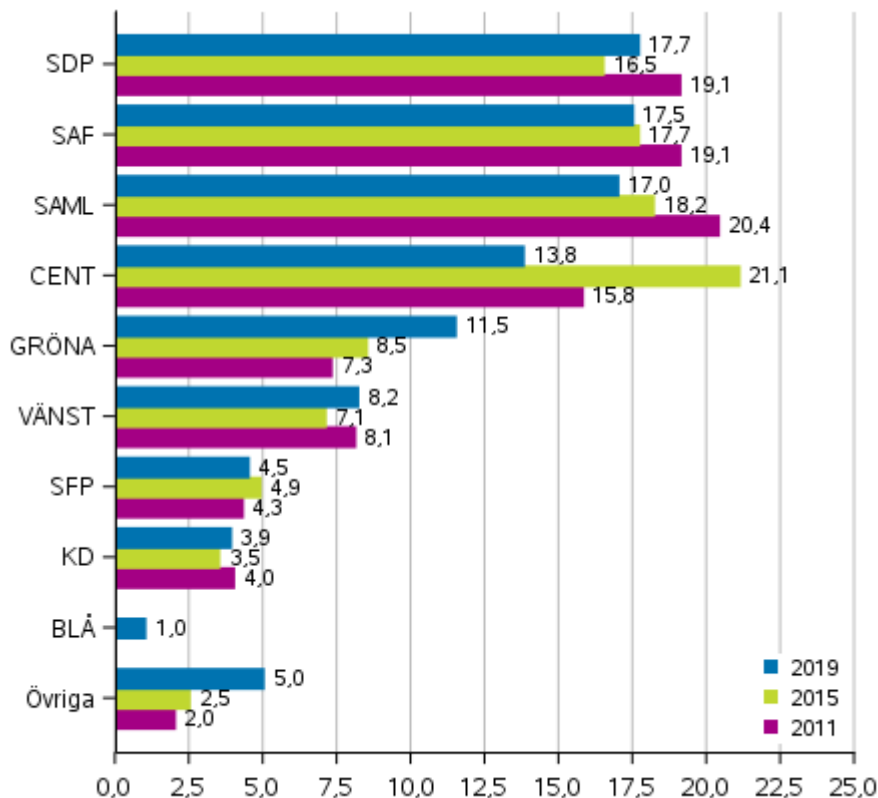
Riksdagsvalet 2019

Fastställt valresultat:

Riksdagsvalet 2019, resultatet av kontrollräkningen

Kontrollräkningen av valresultatet ändrade inte partiernas styrkeförhållanden. SDP blev det största partiet i riksdagsvalet med 17,7 procent av rösterna, vilket är 0,2 procentenheter mer än Sannfinländarnas och 0,7 procentenheter mer än Samlingspartiets andel av rösterna. Gröna förbundets väljarstöd ökade mest, med 3,0 procentenheter. Relativt sett flest röster förlorade Centerpartiet, partiet fick 13,8 procent av rösterna, vilket är 7,3 procentenheter mindre än i förra riksdagsvalet. Detaljerade uppgifter om valresultatet finns i Statistikcentralens PX-Web-databastjänst.

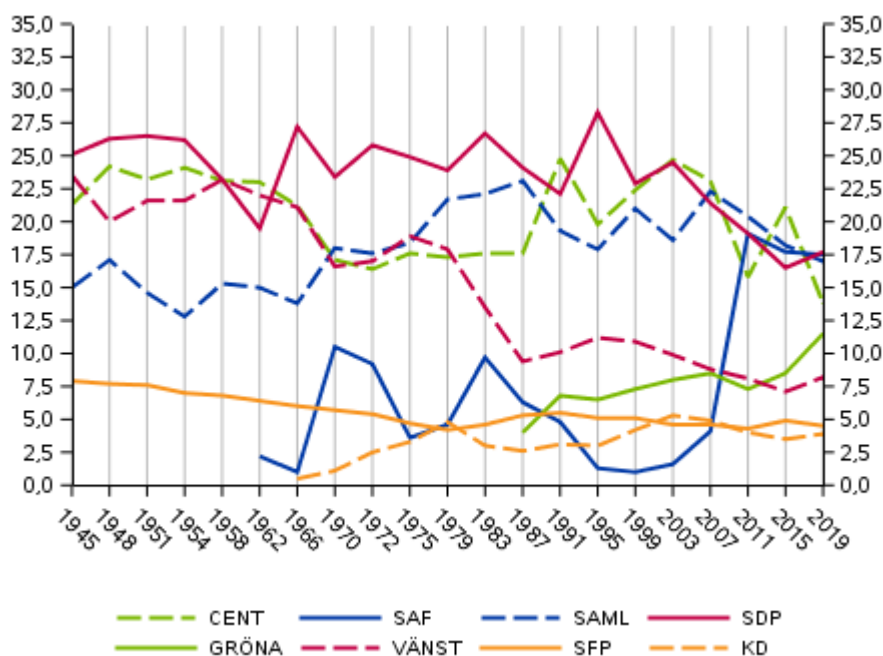
Partiernas väljarstöd i riksdagsvalet 2011, 2015 och 2019, %



Väljarstödet för alla partier stannade för första gången på mindre än 20 procent och skillnaderna i väljarstödet för de tre största partierna var små. SDP fick totalt 546 471 röster i valet, Sannfinländarna 538 805 och Samlingspartiet 523 957. Centern fick 423 920 röster, vilket är över 200 000 röster mindre än i förra riksdagsvalet. Förändringarna i partiernas väljarstöd var små, med undantag av av De Gröna och särskilt Centern. Utöver nämnda partier var förändringarna i riksdagspartiernas väljarstöd som störst 1,2 procentenheter i någondera riktning. Blå framtid som bröt sig ut ur Sannfinländarna uppnådde en andel på 1,0 procent av rösterna i valet, och fick inte in en enda ledamot i den nya riksdagen.

Väljarstödet för grupperna utanför riksdagspartierna ökade från förra valet, nu röstade 5,0 procent av väljarna på dessa grupper. Gruppen omfattar partier utanför riksdagen, valmansföreningar och de grupper som ställt upp kandidater i landskapet Åland. Partierna utanför riksdagspartierna fick totalt 63 452 röster, valmansföreningarnas röstetal i Fastlandsfinland var 76 506. Av valmansföreningarna i Fastlandsfinland fick Rörelse Nu (Liike Nyt) också in en ledamot i den nya riksdagen.

Partiernas väljarstöd i riksdagsvalet 1945–2019, %



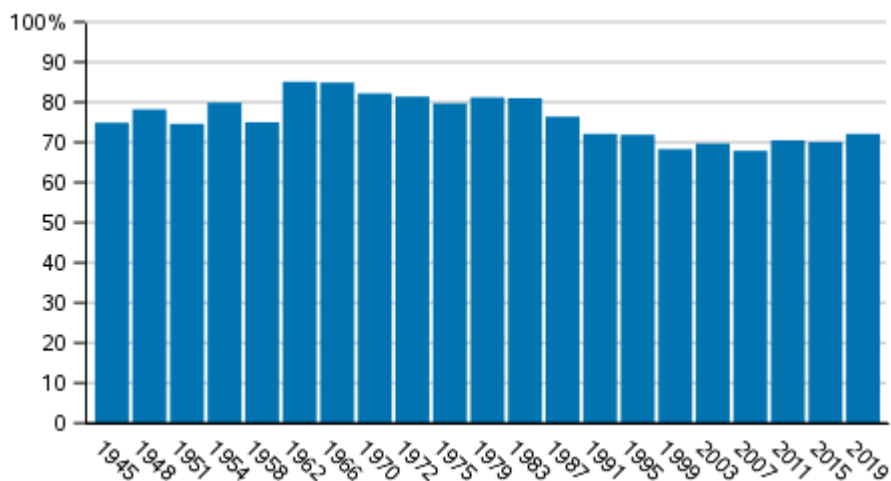
SAF: 1962–1995 Finlands Landsbygdsparti (FLP); GRÖNA: 1983 inte som eget parti; VÄNST: 1945–1987 Demokratiska Förbundet för Finlands Folk (DFFF); KD: 1966–1999 Finlands Kristliga Förbund (FKF)

Valdeltagandet ökade från förra riksdagsvalet

Valdeltagandet bland finska medborgare bosatta i Finland var 72,1 procent, dvs. 2,0 procentenheter högre än i förra riksdagsvalet. Valdeltagandet steg i alla valkretsar, relativt sett mest i Birkalands och Satakunta valkretsar, med 3,2 procentenheter. I Fastlandsfinland hade Helsingfors valkrets det högsta valdeltagandet (77,7 %) och Savolax-Karelen det lägsta (67,4 %). Det lägsta valdeltagandet av Fastlandsfinlands kommuner hade Hyrynsalmi (60,0 %) och det högsta Larsmo (86,2 %).

I riksdagsvalet var antalet röstberättigade totalt 4 510 040, av vilka 4 255 466 var bosatta i Finland och 254 574 var bosatta utomlands.

Valdeltagandet bland finska medborgare som är bosatta i Finland i riksdagsvalen 1945–2019, %



I riksdagsvalet 2019 röstade kvinnorna aktivare än männen, valdeltagandet bland kvinnor var 73,5 procent, dvs. 2,9 procentenheter högre än valdeltagandet bland män. Kvinnorna har röstat mer aktivt än männen i alla riksdagsval fr.o.m. år 1987. Förhandsröstningen ökade i popularitet i riksdagsvalet år 2019, andelen förhandsröstande av alla väljare ökade till mer än 50 procent. Valdeltagande ökade också bland röstberättigade som är bosatta utomlands. I riksdagsvalet år 2019 röstade 12,6 procent av utomlands bosatta röstberättigade, vilket är 2,5 procentenheter mer än i förra riksdagsvalet. I valet gavs över 6 000 brevröster. Brevröstning blev möjlig som ett nytt röstningssätt i riksdagsvalet år 2019.

Valdeltagandet efter kön i riksdagsvalet 1945–2019 (Finska medborgare bosatta i Finland), %

År	Totalt	Män	Kvinnor	Andelen förhandsröstande av alla röstande (Valdeltagande, förhandsröstning)
2019	72,1	70,6	73,5	50,7
2015	70,1	68,9	71,3	46,1
2011	70,5	69,6	71,3	45,0
2007	67,9	65,8	69,9	43,8
2003	69,7	67,6	71,6	37,3
1999	68,3	66,8	69,7	40,1
1995	71,9	70,6	73,1	43,2
1991	72,1	71,0	73,2	40,5
1987	76,4	76,2	76,6	15,3
1983	81,0	81,2	80,9	11,4
1979	81,2	81,9	80,6	9,6
1975	79,7	80,1	79,4	9,5
1972	81,4	81,9	81,0	6,3
1970	82,2	83,2	81,3	6,7
1966	84,9	86,1	83,9	3,8
1962	85,1	86,1	84,2	4,5
1958	75,0	78,3	72,1	6,0
1954	79,9	82,9	77,4	3,5
1951	74,6	78,4	71,4	5,6
1948	78,2	81,0	75,9	13,3
1945	74,9	77,5	72,7	13,0

Partianalys

I partianalysen granskas partiernas framgång i riksdagsvalet år 2019 i områden som klassificerats med hjälp av olika bakgrundsvariabler. Förändringar i väljarstödet för partierna granskas i förhållandena till resultatet från förra riksdagsvalet. Materialet utgörs av sådana röstningsområden vars gränser har ändrats så lite som möjligt från det föregående valet. Små röstningsområden med mindre än 1 000 röstberättigade slås samman så att områdets medelstorlek blir ungefär 2 000 röstberättigade. Analysen baserar sig på ungefär 1 400 områden som är jämförbara med det föregående valet.

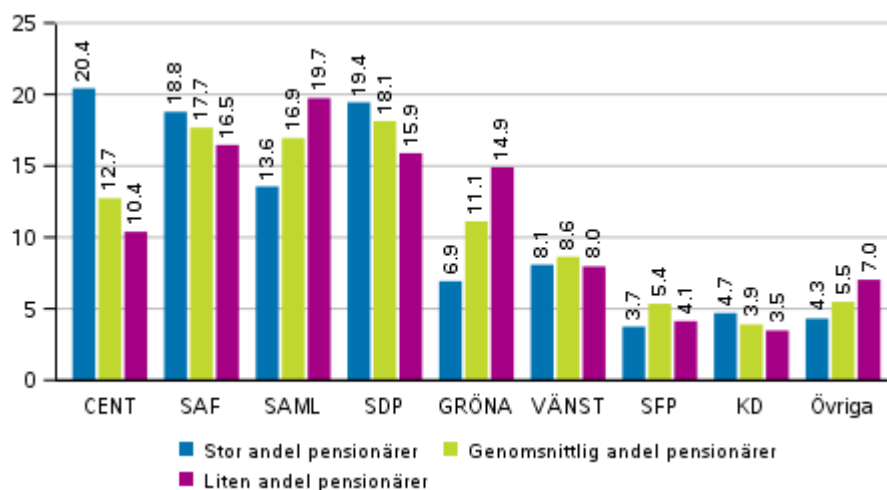
I analysen används som bakgrundsvariabler områdets näringsstruktur, urbaniseringsgrad, inkomstnivå, relativt arbetslöshetstal samt antalet pensionärer. De använda bakgrundsvariablerna är inte ömsesidigt uteslutande. Till exempel beskriver områdets näringsstruktur och urbaniseringsgrad för sin del också områdets inkomstnivå. (Se metodbeskrivningen.)

I riksdagsvalet 2019 var förändringarna i partiernas väljarstöd relativt små med undantag av Centern och De Gröna. Förutom när det gäller dessa partier förändrades riksdagspartiernas väljarstöd jämfört med det förra valet med högst 1,2 procentenheter. Detta bör beaktas när man tolkar förändringarna i väljarstödet. I praktiken är förändringarna i partiernas väljarstöd i regel små i de olika områdena med undantag av Centern och De Gröna.

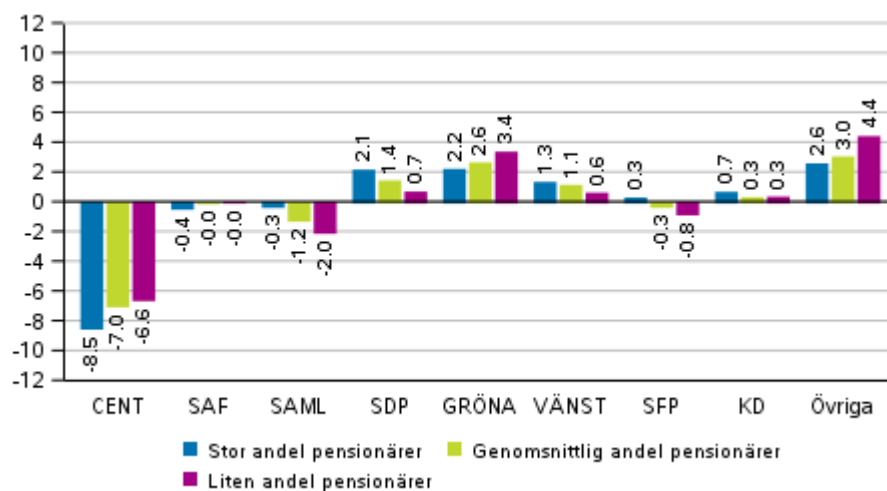
Centerns väljarstöd var som högst i de områden där pensionärernas andel av befolkningen är stor. Centern förlorade också relativt sett mest väljarstöd i pensionärsdominerade områden. Antalet pensionärer i området har en positiv inverkan på väljarstödet för Sannfinländarna och SDP och en negativ inverkan på väljarstödet för Samlingspartiet och De Gröna. Väljarstödet för Sannfinländarna förändrades i praktiken inte från förra

riksdagsvalet i områden avgränsade enligt antalet pensionärer, Samlingspartiet förlorade för sin del relativt sett mest av sitt väljarstöd i områden där andelen pensionärer är liten. På motsvarande sätt ökade SDP:s väljarstöd mest i områden där det fanns fler pensionärer än i genomsnitt.

Partiernas väljarstöd i områden avgränsade enligt antalet pensionärer i riksdagsvalet 2019, %



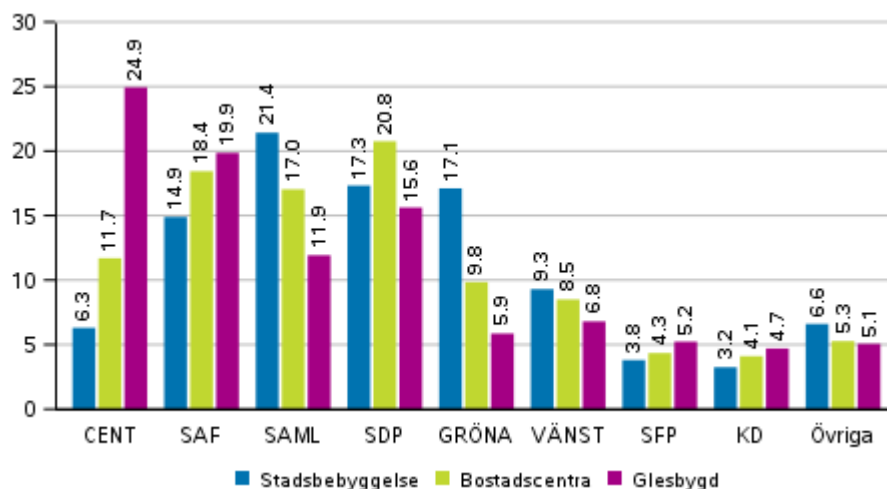
Förändringar i partiets väljarstöd i områden avgränsade enligt antalet pensionärer i riksdagsvalet 2019, %



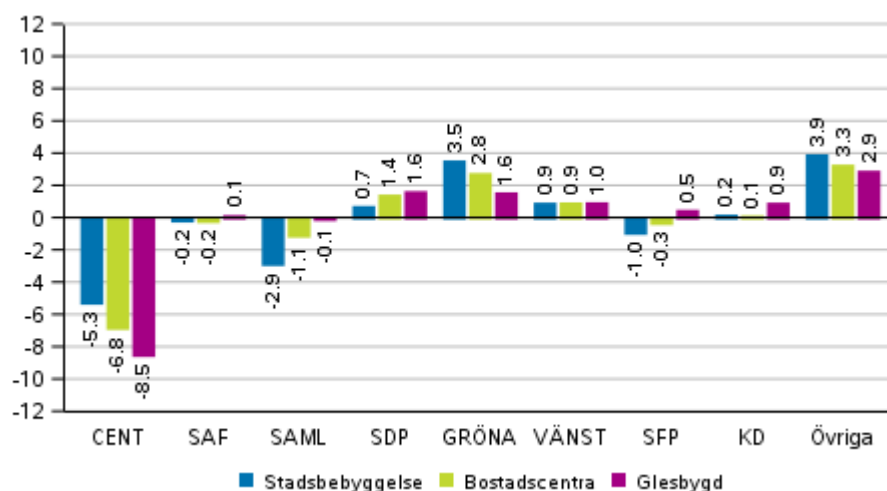
Tyngdpunkten i Centerns väljarstöd låg tydligt i glesbygdsområden, också partiets väljarstöd minskade relativt sett mest i dessa områden. I Sannfinländarnas väljarstöd låg tyngdpunkten särskilt i bosättningscentrum och i glesbygdsområden, partiets väljarstöd ändrades i praktiken inte i områden med olika boendetetäthet jämfört med föregående val. Profilen i Samlingspartiets och De Grönas väljarstöd är åter likartad, båda partiernas starkaste område är städerna. Samlingspartiets väljarstöd minskade samtidigt som De Grönas ökade relativt sett mest i städerna.

Också i Vänsterförbundets väljarstöd ligger tyngdpunkten mer i städerna än i andra områden, dock klart mindre än för Samlingspartiet och De Gröna. Med denna parameter avviker SDP:s väljarstöd från de övriga partiernas, populärast var partiet i bostadscentra med glesare bosättning än i städerna.

Partiernas väljarstöd i områden avgränsade enligt boendetätet i riksdagsvalet 2019, %

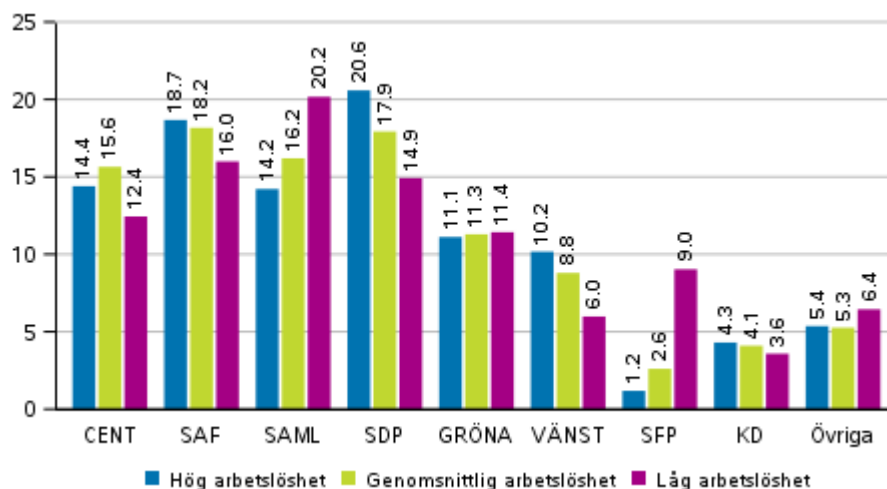


Förändringar i partiets väljarstöd i områden avgränsade enligt boendetätet i riksdagsvalet 2019, %

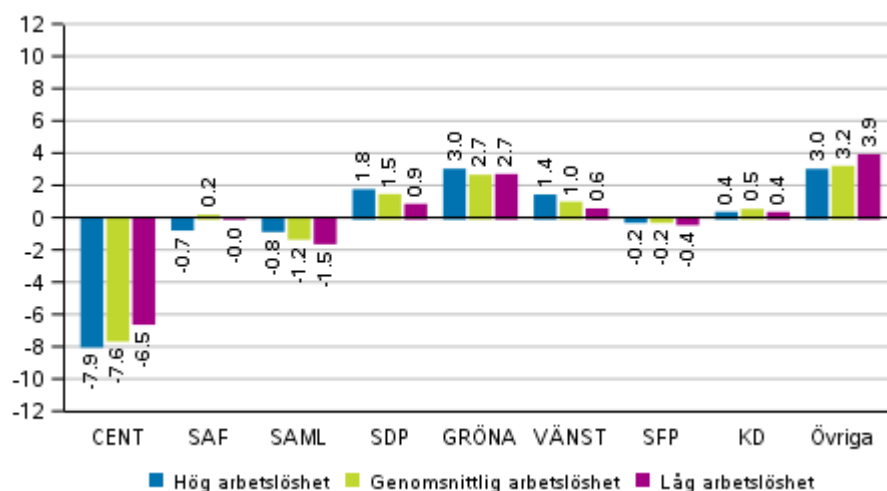


SDP och Vänsterförbundet och i mindre utsträckning också Sannfinländarna hade ett väljarstöd i områden med större arbetslöshet än i genomsnitt. När det gäller dessa partier var skillnaderna i förändringar i väljarstöd mellan olika områden små. Tyngdpunkten i Samlingspartiets väljarstöd låg i områden med liten arbetslöshet, partiet förlorade väljarstöd ganska jämnt i de granskade områdena. Det verkar inte som om antalet arbetslösa skulle ha inverkat på De Grönas väljarstöd, partiet ökade också sitt väljarstöd jämnt i alla områden. Centerns väljarstöd var störst i områden med genomsnittlig arbetslöshet, partiet förlorade väljarstöd i alla områden som grupperats enligt relativt arbetslöshetstal, minst i områden med låg arbetslöshet. Tyngdpunkten i SFP:s väljarstöd ligger tydligt i områden med låg arbetslöshet.

Partiernas väljarstöd i områden avgränsade enligt det relativa arbetslöshetstalet i riksdagsvalet 2019, %

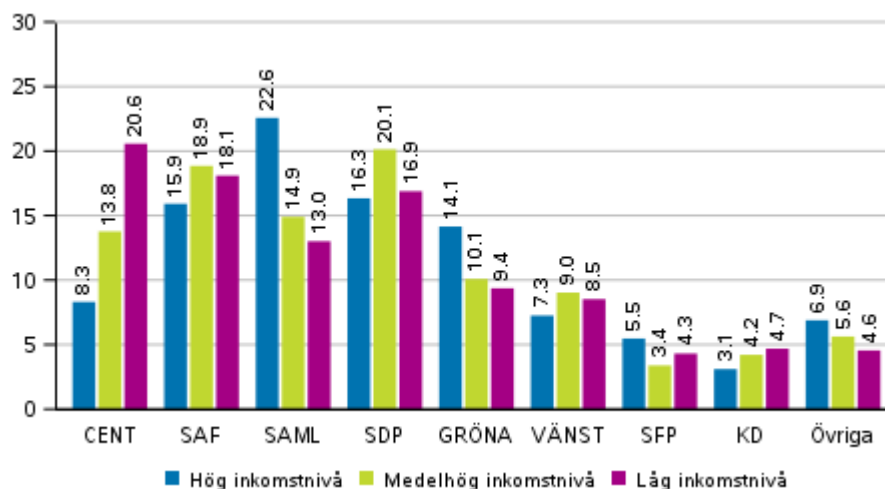


Förändringar i partiets väljarstöd i områden avgränsade enligt det relativa arbetslöshetstalet i riksdagsvalet 2019, %

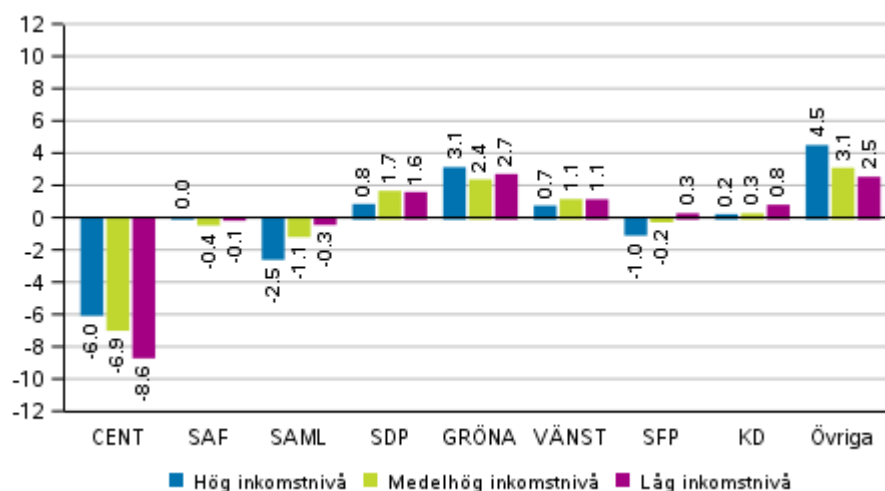


SDP:s väljarstöd var störst i områden med genomsnittlig inkomstnivå, också profilen för Sannfinländarnas och Vänsterförbundets väljarstöd är till den delen ganska lik SDP:s. Både SDP och Vänsterförbundet ökade sitt väljarstöd i alla områden, dock relativt sett minst i områden med hög inkomstnivå. Förändringarna i Sannfinländarnas väljarstöd var små i alla områden som grupperats enligt inkomstnivå. Tyngdpunkten i Samlingspartiets och De Grönas väljarstöd ligger i områden med högre inkomstnivå än i genomsnitt, Samlingspartiet förlorade relativt sett mest väljarstöd i dessa områden. Centerns väljarstöd var störst i områden med låg inkomstnivå, vilket förklaras av att lantbruksdominerade områden och glesbygdsområden har lägre inkomstnivå än i genomsnitt.

Partiernas väljarstöd i områden avgränsade enligt inkomstnivå i riksdagsvalet 2019, %



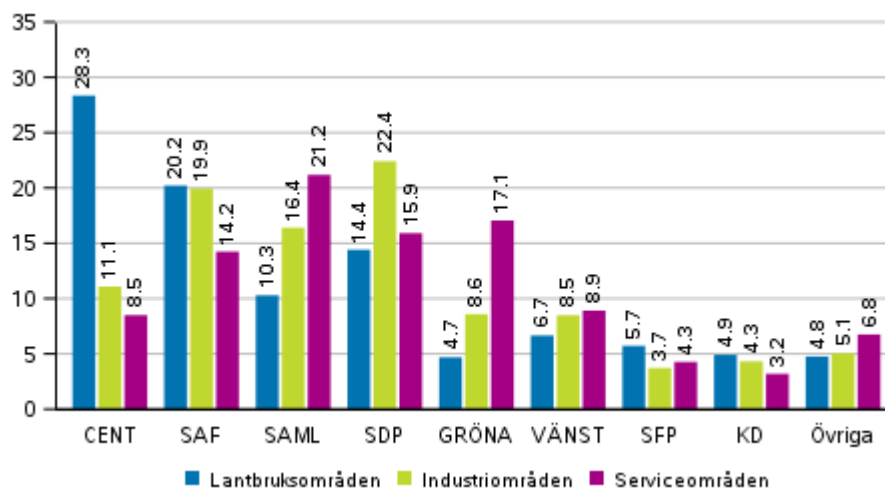
Förändringar i partiets väljarstöd i områden avgränsade enligt inkomstnivå i riksdagsvalet 2019, %



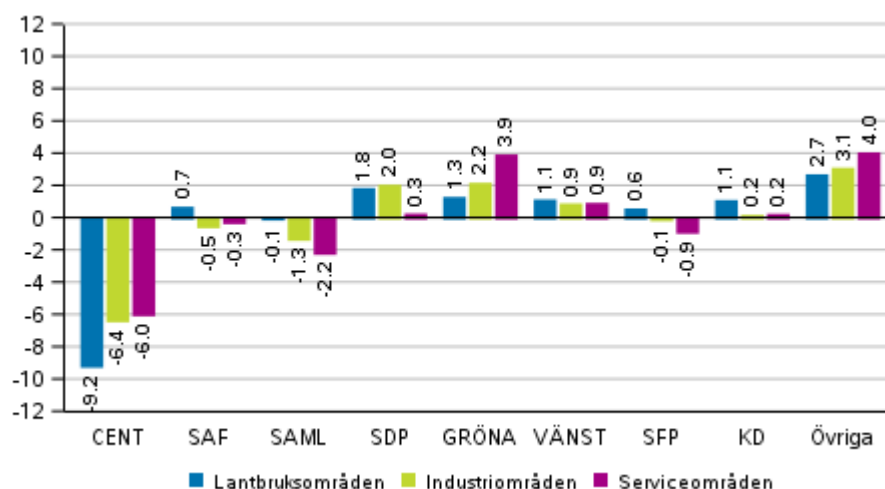
Tyngdpunkten i Centerns väljarstöd låg som förväntat i områden som till sin näringsstruktur är lantbruksdominerade, partiets väljarstöd var klart lägre i industri- och serviceområden. Partiet förlorade väljarstöd i alla områden, huvudsakligen i lantbruksdominerade områden där partiet är populärast. SDP:s väljarstöd var störst i områden som till sin näringsstruktur var industriområden, väljarstödet var klart mindre i lantbruks- och serviceområden. SDP fick ytterligare väljarstöd i lantbruks- och industriområden, partiets väljarstöd i servicedominerade områden ändrades inte i praktiken jämfört med förra valet. Stödet för Sannfinländarna var starkast i lantbruks- och industriområden, förändringarna i stödet var åter mycket små.

Profilen för Samlingspartiets och De Grönas väljarstöd liknar varandra mätt med områdets näringsstruktur, tyngdpunkten i De Grönas väljarstöd ligger tydligare i serviceområden än Samlingspartiets. De största förändringarna i partiernas väljarstöd ligger också i serviceområdena, De Grönas väljarstöd steg och Samlingspartiets sjönk i dessa områden. Vänsterförbundets väljarstöd är relativt jämnt i de olika områdena, dock med viss tyngdpunkt i industri- och serviceområden. Ytterligare väljarstöd fick partiet jämnt från alla områden som grupperats enligt servicestruktur.

Partiernas väljarstöd i områden avgränsade enligt näringsstruktur i riksdagsvalet 2019, %



Förändringar i partiets väljarstöd i områden avgränsade enligt näringsstruktur i riksdagsvalet 2019, %



Statistikcentralens valresultattjänster

Statistikcentralen publicerade före valet, den 5 april, en bakgrundsöversikt över kandidaterna i riksdagsvalet. I den granskas bl.a. kandidaternas könsfördelning, ålder, härkomst, utbildning, sysselsättning, inkomstnivå och familjeställning jämfört med motsvarande uppgifter för de röstberättigade. Översikten kompletteras 29.04.2019 med bakgrundsuppgifter om de invalda. En översikt över valdeltagandet publiceras 24.5.2019. I den granskas valdeltagandet med bakgrundsuppgifter på individnivå, bl.a. ålder, kön, utbildning och inkomster.

[Databastabeller](#)

Innehåll

Tabeller

Tabellbilagor

Tabellbilaga 1. Partiernas väljarstöd i riksdagsvalet 1983-2019 (%).....	11
Tabellbilaga 2. Invalda kandidater som fått mest röster efter valkrets i riksdagsvalen 1995-2019.....	11
Riksdagssval, kvalitetsbeskrivning.....	14

Tabellbilagor

Tabellbilaga 1. Partiernas väljarstöd i riksdagsvalet 1983-2019 (%)

	1983	1987	1991	1995	1999	2003	2007	2011	2015	2019
Centern i Finland CENT	17,6	17,6	24,8	19,8	22,4	24,7	23,1	15,8	21,1	13,8
Sannfinländarna SAF	9,7	6,3	4,8	1,3	1,0	1,6	4,1	19,1	17,7	17,5
Samlingspartiet SAML	22,1	23,1	19,3	17,9	21,0	18,6	22,3	20,4	18,2	17,0
Finlands Socialdemokratiska Parti SDP	26,7	24,1	22,1	28,3	22,9	24,5	21,4	19,1	16,5	17,7
Gröna förbundet GRÖNA	-	4,0	6,8	6,5	7,3	8,0	8,5	7,3	8,5	11,5
Vänsterförbundet VÄNST	13,5	9,4	10,1	11,2	10,9	9,9	8,8	8,1	7,1	8,2
Svenska folkpartiet i Finland SFP	4,6	5,3	5,5	5,1	5,1	4,6	4,6	4,3	4,9	4,5
Kristdemokraterna i Finland KD	3,0	2,6	3,1	3,0	4,2	5,3	4,9	4,0	3,5	3,9
Finlands Kommunistiska Parti FKP	-	-	-	-	0,8	0,8	0,7	0,3	0,3	0,1
Kommunistiska Arbetarpartiet KAP	-	-	0,2	0,2	0,1	0,1	0,1	0,1	0,0	0,0
Liberalpartiet LIBE	-	-	-	-	-	-	-	-	-	0,2
Piratpartiet	-	-	-	-	-	-	-	0,5	0,8	0,6
Djurrättspartiet DRP	-	-	-	-	-	-	-	-	-	0,1
Medborgarpartiet MP	-	-	-	-	-	-	-	-	-	0,2
Feministiska partiet FP	-	-	-	-	-	-	-	-	-	0,2
Självständighetspartiet SP	-	-	-	1,0	0,4	0,4	0,2	0,1	0,5	0,1
Blå framtid BLÅ	-	-	-	-	-	-	-	-	-	1,0
Finlands Folk Först SKE	-	-	-	-	-	-	-	-	-	0,1
Rörelsen sju stjärnor STL	-	-	-	-	-	-	-	-	-	0,4
Övriga	2,8	7,5	3,3	5,8	4,0	1,6	1,5	1,0	0,9	2,9

Tabellbilaga 2. Invalda kandidater som fått mest röster efter valkrets i riksdagsvalen 1995-2019

		Röster	Andel av röster, %	
2019	Helsingfors	Halla-aho Jussi (SAF)	30 596	7,9
	Nyland	Lepomäki Elina (SAML)	19 292	3,5
	Egentliga Finland	Andersson Li (VÄNST)	24 542	8,8
	Satakunta	Huhtasaari Laura (SAF)	12 991	10,4
	Landskapet Åland	Löfström Mats (Övriga)	11 051	83,7
	Tavastland	Skinnari Ville (SDP)	8 319	4,0
	Birkaland	Marin Sanna (SDP)	19 088	6,4
	Sydöstra Finland	Häkkänen Antti (SAML)	20 234	8,2
	Savolax-Karelen	Essayah Sari (KD)	12 397	5,6
	Vasa	Henriksson Anna-Maja (SFP)	14 545	5,8
	Mellersta Finland	Mäkinen Riitta (SDP)	8 916	5,7
	Uleåborg	Sipilä Juha (CENT)	16 688	6,4
	Lappland	Kulmuni Katri (CENT)	8 423	8,4

			Röster	Andel av röster, %
2015	Helsingfors	Pelkonen Jaana (SAML)	15 964	4,4
	Nyland	Soini Timo (SAF)	29 527	5,7
	Egentliga Finland	Andersson Li (VÄNST)	15 071	5,7
	Satakunta	Salonen Kristiina (SDP)	9 560	7,8
	Landskapet Åland	Löfström Mats (Övriga)	5 217	41,8
	Tavastland	Filatov Tarja (SDP)	8 318	4,1
	Birkaland	Marin Sanna (SDP)	10 911	3,9
	Sydöstra Finland	Lindström Jari (SAF)	9 966	4,0
	Savolax-Karelen	Essayah Sari (KD)	11 186	5,1
	Vasa	Urpilainen Jutta (SDP)	11 627	4,7
	Mellersta Finland	Ihalainen Lauri (SDP)	10 354	6,8
	Uleåborg	Sipilä Juha (CENT)	30 758	12,3
	Lappland	Kulmuni Katri (CENT)	9 702	9,6
	2011	Helsingfors	Arhinmäki Paavo (VÄNST)	17 226
Nyland		Soini Timo (SAF)	43 437	8,5
Egentliga Finland		Paasio Heli (SDP)	13 958	5,3
Satakunta		Kiuru Krista (SDP)	7 786	6,1
Landskapet Åland		Naucier Elisabeth (Övriga)	6 925	64,4
Tavastland		Koskinen Johannes (SDP)	7 603	3,7
Birkaland		Tainio Hanna (SDP)	10 400	3,8
Kymmene		Kiljunen Anneli (SDP)	8 294	4,9
Södra Savolax		Toivakka Lenita (SAML)	5 783	6,9
Norra Savolax		Oinonen Pentti (SAF)	8 920	6,8
Norra Karelen		Myller Riitta (SDP)	7 700	8,8
Vasa		Risikko Paula (SAML)	11 907	4,8
Mellersta Finland		Kalmari Anne (CENT)	9 288	6,2
Uleåborg		Tölli Tapani (CENT)	9 777	4,0
Lappland		Mustajärvi Markus (VÄNST)	7 621	7,6
2007	Helsingfors	Zyskowicz Ben (SAML)	17 607	5,6
	Nyland	Niinistö Sauli (SAML)	60 563	13,0
	Egentliga Finland	Wallin Stefan (SFP)	12 097	5,0
	Satakunta	Kataja Sampsa (SAML)	8 463	6,9
	Landskapet Åland	Naucier Elisabeth (Övriga)	4 388	39,0
	Tavastland	Koskinen Johannes (SDP)	9 056	4,8
	Birkaland	Tiura Marja (SAML)	17 578	6,9
	Kymmene	Kiljunen Anneli (SDP)	10 770	6,4
	Södra Savolax	Viitamies Pauliina (SDP)	6 690	8,1
	Norra Savolax	Katainen Jyrki (SAML)	10 806	8,5
	Norra Karelen	Lahtela Esa (SDP)	10 813	12,7
	Vasa	Mieto Juha (CENT)	13 768	5,7
	Mellersta Finland	Pekkarinen Mauri (CENT)	9 102	6,4
	Uleåborg	Lehtomäki Paula (CENT)	16 390	7,2
	Lappland	Väyrynen Paavo (CENT)	10 944	11,4

			Röster	Andel av röster, %
2003	Helsingfors	Lipponen Paavo (SDP)	26 415	8,0
	Nyland	Karpela Tanja (CENT)	19 169	4,2
	Egentliga Finland	Itälä Ville (SAML)	21 422	8,6
	Satakunta	Juhantalo Kauko (CENT)	8 484	6,5
	Landskapet Åland	Jansson Roger (Övriga)	3 125	26,2
	Tavastland	Koskinen Johannes (SDP)	12 135	6,4
	Birkaland	Karhu Saara (SDP)	14 281	5,7
	Kymmene	Kiljunen Anneli (SDP)	9 396	5,4
	Södra Savolax	Leppä Jari (CENT)	6 819	8,0
	Norra Savolax	Kääriäinen Seppo (CENT)	9 121	7,0
	Norra Karelen	Lahtela Esa (SDP)	11 283	12,8
	Vasa	Lintilä Mika (CENT)	10 127	4,1
	Mellersta Finland	Pekkarinen Mauri (CENT)	12 164	8,7
	Uleåborg	Lehtomäki Paula (CENT)	11 063	4,7
	Lappland	Takkula Hannu (CENT)	10 938	10,6
1999	Helsingfors	Niinistö Sauli (SAML)	30 450	10,0
	Nyland	Siimes Suv-Anne (VÄNST)	15 955	3,8
	Egentliga Finland	Itälä Ville (SAML)	14 130	5,9
	Satakunta	Heinonen Olli-Pekka (SAML)	11 697	8,2
	Landskapet Åland	Jansson Gunnar (Övriga)	5 150	48,5
	Tavastland	Räsänen Päivi (FKF)	11 407	6,9
	Birkaland	Stenius-Kaukonen Marjatta (VÄNST)	13 429	6,0
	Kymmene	Uosukainen Riitta (SAML)	14 160	8,2
	Södra Savolax	Leppä Jari (CENT)	6 310	6,2
	Norra Savolax	Ryynänen Mirja (CENT)	8 610	6,8
	Norra Karelen	Lahtela Esa (SDP)	10 125	11,4
	Vasa	Kallis Bjarne (FKF)	13 385	5,4
	Mellersta Finland	Pekkarinen Mauri (CENT)	9 633	7,1
	Uleåborg	Saapunki Pauli (CENT)	8 069	3,6
	Lappland	Tennilä Esko-Juhani (VÄNST)	13 713	13,1
1995	Landskapet Åland	Jansson Gunnar (Övriga)	5 199	52,7
	Helsingfors stads	Salolainen Pertti (SAML)	16 002	5,5
	Nylands läns	Kalliomäki Antti (SDP)	17 187	4,1
	Åbo läns södra	Niinistö Sauli (SAML)	18 946	7,6
	Åbo läns norra	Heinonen Olli-Pekka (SAML)	10 327	6,7
	Tavastehus läns södra	Viinanen Iiro (SAML)	15 647	8,8
	Tavastehus läns norra	Lindroos Reijo (SDP)	9 985	4,4
	Kymmene läns	Uosukainen Riitta (SAML)	15 342	8,3
	S:t Michels läns	Lehtosaari Markku Antero (CENT)	7 901	7,2
	Kuopio läns	Kääriäinen Seppo (CENT)	8 547	9,1
	Norra Karelens läns	Puhakka Matti (SDP)	8 265	6,2
	Vasa läns	Aho Esko (CENT)	16 446	8,4
	Mellersta Finlands läns	Pekkarinen Mauri (CENT)	10 265	4,0
	Uleaborgs läns	Alaranta Juhani (CENT)	10 289	4,5
	Lapplands läns	Tennilä Esko-Juhani (VÄNST)	11 004	10,1

Riksdagssval, kvalitetsbeskrivning

1. Relevans av statistikuppgifterna

1.1 Sammandrag av uppgiftsinnehållet i statistiken

Statistikcentralen producerar Finlands officiella statistiken över Riksdagsvalet med de centrala uppgifterna om

- partiernas röstetal och andelar efter valkrets, kommun och röstningsområde fördelade på röster i förhandsröstningen och under den egentliga valdagen.
- kandidaternas röstetal och andelar enligt kön efter parti, valkrets, kommun och röstningsområde
- antalet röstberättigade och väljare kommunvis efter kön, både i förhandsröstningen och under den egentliga valdagen
- antalet kandidater och invalda riksdagsledamöter partivis efter kön samt alla kandidaters röstetal och jämförelsetal efter valkrets

Fr.o.m. år 1983 finns uppgifterna i Statistikcentralens avgiftsfria statistikjänst StatFin (fr.o.m. år 2003 finns uppgifterna också tillgängliga efter röstningsområde).

1.2 Centrala begrepp

Valförrättning

Enligt Finlands grundlag tillkommer statsmakten i Finland folket, som företräds av en till riksdag samlad representation. Riksdagsledamöterna väljs med direkta och proportionella val efter statsrådets utfärdade förordning om fördelning av riksdagsmandaten mellan valkretsar. Riksdagsvalet förrättas vart fjärde år, valdagen är under valåret den tredje söndagen i april. Ifall den tredje söndagen i april infaller på påskdagen är valdagen söndagen före påsk.

Vallagstiftning

Genom en revidering av vallagstiftningen år 1998 samlades alla valbestämmelser under en lag, vallagen (714/1998), som trädde i kraft 8.10.1998. Valet förrättas enligt gällande vallagstiftning. Mer detaljerade uppgifter finns på justitieministeriets webbsidor www.vaalit.fi (=> Valinformation => Vallagstiftning) och www.finlex.fi, vallagen (714/1998).

Ändring av vallagen (939/2017), där brevröstning för utlandsfinländare och andra som vistas utomlands under valtiden möjliggjordes fastställdes 14.12.2017 och träder i kraft 1.11.2018. Brevröstningen kan användas första gången i riksdagsvalet 2019.

Regeringens proposition till riksdagen med förslag till lag om ändring av vallagen (RP 101/2017 rd).

Centrala principer vid förrättning av val

Val i Finland förrättas enligt följande principer:

- **Valen är direkta.** Väljarna (de röstberättigade) röstar direkt på dem som de vill se invalda.
- **Valen är proportionella.** Vid proportionella val står antalet kandidater som väljs från varje parti (eller annan gruppering) i proportion till antalet röster partiet eller grupperingen får i jämförelse med andra grupperingar (gäller inte presidentval).
- **Valen är hemliga.** Valhemligheten innebär att varken valmyndigheterna eller någon annan får veta vem en väljare röstat på eller om väljaren eventuellt lämnat in en blank röstsedel. Om väljaren överhuvudtaget har utövat sin rösträtt, dvs. om han eller hon har röstat, hör dock inte till valhemligheten.
- **Allmän och lika rösträtt i valen.** Allmän rösträtt innebär att rösträtten är enbart beroende av sådana allmänna krav som varje medborgare i allmänhet uppfyller. Lika rösträtt innebär att varje röstberättigad har lika rätt att påverka valresultatet. Vid allmänna val har alla en röst.
- **Varje väljare skall rösta själv.** Rösträtten får inte utövas via ombud.
- **Röstningen skall ske i närvaro av en valmyndighet.** Ett undantag är brevröstning som inte sekr i närvaro av en valmyndighet. När brevröstningen förrättas ska den se till att det finns två personer

närvarande som vittnen som undertecknar en försäkran om att den röstande har röstat med bevarande av valhemligheten och så att hans eller hennes valfrihet inte har kränkts.

- **Det finländska valsystemet är en kombination av personval och partival.** Med en och samma siffra röstar väljarna både på ett parti och en person (gäller inte presidentval).

Rösträtt och valbarhet

Röstberättigad vid riksdagsvalet är varje finsk medborgare oavsett boningsort som senast på valdagen fyller 18 år.

Den röstberättigade kan rösta antingen

1. under förhandsröstningstiden eller
2. på valdagen, på söndagen

Ändring av vallagen (939/2017), där brevröstning för utlandsfinländare och andra som vistas utomlands under valtiden möjliggjordes trädde i kraft 1.11.2018. Brevröstningen används första gången i riksdagsvalet 2019.

Valbarhet

Valbar, dvs. behörig att vara kandidat i riksdagsvalet, är varje röstberättigad som inte står under förmynderskap. Till riksdagsledamöter kan dock inte väljas personer som innehar militära tjänster. Vissa höga myndigheter (t.ex. justitiekanslern i statsrådet, riksdagens justitieombudsman, medlemmar i högsta domstolen, medlemmar i högsta förvaltningsdomstolen och riksåklagaren) kan inte heller vara ledamöter i riksdagen utan att avgå från sin befattning.

Valbarheten vid riksdagsval är oberoende av kandidatens hemkommun och därmed kan kandidaten ställa upp som kandidat i vilken som helst valkrets, dock enbart i en valkrets.

Kandidatuppställning

De partier som är antecknade i partiregistret har rätt att ställa upp 14 kandidater i varje valkrets, eller om antalet mandat i valkretsen överskrider 14, högst så många kandidater som det finns mandat. Förutom partierna har valmansföreningar, som bildats av minst 100 röstberättigade i samma valkrets (i Fastlandsfinland), rätt att ställa upp en kandidat. En och samma person kan i ett och samma val ställas upp som kandidat bara för ett parti eller en valmansförening och i bara en valkrets.

I landskapet Ålands valkrets har en valmansförening, som bildats av minst 30 röstberättigade i valkretsen, rätt att ställa upp en kandidat till riksdagsledamot.

I landskapet Ålands valkrets kan det finnas högst fyra kandidater på den gemensamma listan.

Valombuden lämnar in kandidatansökningarna samt anmälan om valmansförening och de gemensamma listorna till valkrets nämnderna 40 dagar före valet (5.3.2019).

En sammanställning av kandidatlistorna 31 dagar innan valet (14.3.2019) och åldern på kandidaterna i listan på valdagen och antecknande av personbeteckning i det riksomfattande kandidatregistret.

Valdeltagandet = andelen väljare av röstberättigade

I statistiken över statliga val visas fyra olika siffror för valdegandet:

1. valdeltagandet bland finska medborgare som är bosatta i Finland
2. valdeltagandet bland finska medborgare som är bosatta utomlands
3. det totala valdeltagandet, som omfattar båda ovannämnda grupper
4. valdeltagandet för finska medborgare som är bosatta i Sverige (ur grupp 2 ovan)

Räkning av valresultat

Räkning av förhandsröster

Räkningen av förhandsrösterna börjar i regel på den egentliga valdagen, på söndag klockan 15. I stora valkretsar kan rösträkningen inledas ännu tidigare, dock tidigast klockan 12. Vid rösträkningen strävas det efter att resultatet av räkningen skall vara klart senast klockan 20, efter detta kan man publicera preliminära uppgifter.

Räkning av rösterna på valdagen

Genast klockan 20, när vallokalerna stängs, inleder valnämnderna den preliminära räkningen av röster som avgetts på valdagen. Valnämnden öppnar valurnan, räknar röstsedlarna och antecknar varje kandidats röstetal i ett särskilt valprotokoll. Därefter meddelar valnämnden omedelbart den kommunala centralvalnämnden kandidaternas röstetal, dvs. valresultatet i röstningsområdet i fråga.

Centralvalnämnden inför resultaten i det centraliserade räkningssystemet i justitieministeriets valdatasystem. Slutligen ska valnämnden lägga röstsedlarna i ett paket, försegla paketet och skicka det till valkrets-nämnden före klockan 9 på måndagen.

Fastställande av valresultatet

Vid fastställandet av valresultatet tillämpas det s.k. d'Hondtska systemet, i vilket man i den första fasen av uträkningen av valresultatet räknar det totala antalet röster för varje enskild grupp, dvs. för

- ett (enskilt) parti som inte tillgör något valförbund,
- ett valförbund,
- en gemensam lista samt
- en valmansförening som inte tillhör någon gemensam lista.

Partier som ingått valförbund behandlas således som en grupp, likaså valmansföreningar som tillhör en gemensam lista. *I den andra fasen* ställs kandidaterna i varje grupp i rangordning på grund av antalet röster de fått.

I det *tredje skedet* tilldelas varje kandidat ett jämförelsetal så att den enligt rangordningen första kandidaten som jämförelsetal får gruppens hela antal röster, den andra kandidaten hälften därav, den tredje en tredjedel, den fjärde en fjärdedel, och så vidare.

Slutligen ställs alla kandidater i en valkrets i rangordning på grundval av jämförelsetalen och utifrån denna lista utses till riksdagsledamot lika många kandidater som väljs från valkretsen.

Tillkännagivande av det preliminära valresultatet

Det preliminära valresultatet blir klart redan på valdagens kväll. När vallokalerna stängs klockan 20 offentliggörs resultatet av förhandsröstningen som överförs till valdatasystemet. Därefter överförs valnämndernas preliminära uträkningar till valdatasystemet alltefter de blir klara på valdagens kväll. Vanligen är det hela preliminära valresultatet klart senast klockan 23.

Kontrollräkning och fastställande av valresultatet

Dagen efter valdagen klockan 9 börjar valkrets-nämnderna kontrollera uträkningarna. Valresultatet skall vara klart nästa onsdag klockan 18, då valkrets-nämnderna fastställer det slutliga valresultatet i valkretsarna och skriver ut en fullmakt för var och en som blivit vald.

Valkretsar

För riksdagsval har landet indelats i 13 valkretsar utgående från landskapsindelningen. Fördelningen av riksdagsmandaten mellan valkretsarna fördelas enligt förordning av statsrådet.

Enligt lagen väljs en riksdagsledamot i landskapet Ålands valkrets och de övriga 199 riksdagsmandaten fördelas mellan övriga valkretsar på grundval av antalet finska medborgare som är stadigvarande bosatta i Finland.

Fördelningen av riksdagsmandaten mellan valkretsarna, med undantag för landskapet Ålands valkrets, verkställs på grundval av antalet finska medborgare som enligt befolkningsdatasystemet har haft hemkommun i Finland i valkretsen i fråga den sista dagen i den sjätte kalendermånaden före valdagen.

Fördelningen, vid vilken beaktas **de ändringar i kommunindelningen som träder i kraft vid ingången av valåret**, verkställs genom att antalet finska medborgare i valkretsen i fråga divideras med det sammanräknade antalet finska medborgare i valkretsarna och genom att det tal som erhålls multipliceras med talet 199. Varje valkrets får ett platsantal som motsvarar det hela tal som räkneoperationen ger. Om alla platser inte då blir fördelade, fördelas de återstående platserna mellan valkretsarna i den ordning som följer av decimaltalens storlek i de tal som räkneoperationen givit. (21.12.2007/1263)

I riksdagsvalet som förrättas 14.4.2019 ändras antalet riksdagsledamöter i två valkretsar. Nylands valkrets får ett tilläggsmandat och Savolax-Karelens valkrets mister ett mandat. Antalet togs från befolkningsdatasystemet 31.10.2018. Statsrådet utfärdade 8.11.2018 en förordning om fördelning av riksdagsmandaten mellan valkretsar. Mandatfördelningen i riksdagsvalet 2019 är följande:

- 01 Helsingfors valkrets 22
- 02 Nylands valkrets 36 (+1)
- 03 Egentliga Finlands valkrets 17
- 04 Satakunta valkrets 8
- 06 Tavastlands valkrets 14
- 07 Birkalands valkrets 19
- 08 Sydöstra Finlands valkrets 17
- 09 Savolax-Karelens valkrets 15 (-1)
- 10 Vasa valkrets 16
- 11 Mellersta Finlands valkrets 10
- 12 Uleåborgs valkrets 18
- 13 Lapplands valkrets 7
- 05 Landskapet Ålands valkrets 1

Ändringar i valkretsar samt kommunsammanslagningar

Ändringar i valkretsar och kommuner samt kommunsammanslagningar när det gäller valen under olika år återfinns på ingångssidan till statistiken riksdagsval under avsnittet klassificeringar.

Valkretsindelningen ändrades genom lagen om ändring av vallagen (271/2013) som trädde i kraft 1.9.2013. Lagen tillämpades första gången i riksdagsvalet 2015 (19.4.2015). I samband med ändringen av vallagen sammanslogs Kymmene (08) och Södra Savolax (09) valkretsar till Sydöstra Finlands valkrets (08) samt Norra Savolax (10) och Norra Karelens (11) valkretsar till Savolax-Karelens valkrets (09).

Kommunerna har placerats i valkretsar efter gällande valkretsindelning. I början av år 2019 fanns det 295 kommuner i Fastlandsfinland och 16 i landskapet Åland.

I statistiken har gällande statistisk kommungruppering använts (Statistikcentralen, Kommuner och kommunbaserade indelningar). I den statistiska kommungrupperingen indelas kommunerna på basis av tätortsbefolkningsandelen och invånarantalet i den största tätorten i urbana kommuner, tätortskommuner och landsbygdskommuner. Indelningen baserar sig på tätortsavgränsningen år 2018 och på uppgiften om kommunens folkmängd från år 2017. Tätortsavgränsningen görs årligen av Finlands miljöcentral.

1. Urbana kommuner är de kommuner i vilka minst 90 procent av befolkningen bor i tätorter eller där den största tätortens folkmängd är minst 15 000.
2. Tätortskommuner utgörs av de kommuner i vilka minst 60 procent, men under 90 procent, av befolkningen bor i tätorter och den största tätortens folkmängd är minst 4 000 men under 15 000.
3. Landsbygdskommuner är de kommuner där mindre än 60 procent av befolkningen bor i tätorter och den största tätortens folkmängd är under 15 000 samt de kommuner där minst 60 procent, men under 90 procent, av befolkningen bor i tätorter och den största tätortens folkmängd är under 4 000.

Klassificeringar

Statistikcentralens kommunklassificering. Valkrets, kommungrupp, kommun, röstningsområde, parti (som finns antecknade i partiregistret), kandidaternas och de invaldas ålder.

Följande registrerade partier ställde upp kandidater i riksdagsvalet 2019:

- Finlands Socialdemokratiska Parti (SDP)
- Centern i Finland (CENT)
- Samlingspartiet (SAML)
- Svenska folkpartiet i Finland (SFP)
- Kristdemokraterna i Finland (KD)
- Gröna förbundet (GRÖNA)
- Vänsterförbundet (VÄNST)
- Sannfinländarna (SAF)
- Finlands Kommunistiska Parti (FKP)
- Kommunistiska Arbetarpartiet - För Fred och Socialism (KAP)
- Liberalpartiet - Frihet att välja (LIBE)
- Piratpartiet
- Djurrättspartiet (EOP)
- Medborgarpartiet (KP)
- Feministiska partiet (FP)
- Självständighetspartiet (IP)
- Blå framtid (Sin)
- Finlands folk först (SKE)
- Rörelsen sju stjärnor (STL)

Insamlingsmetoder och uppgiftskälla

Statistikcentralen får primärmaterial för valen ur justitieministeriets valdatasystem, vars tekniska utförande sköts av Tieto Abp. Statistikcentralen samlar in uppgifter med en separat blankett om förhandsröstning från de kommuner som inte använder ett elektroniskt rösträttsregister (kommunerna i landskapet Ålands valkrets).

1.3 Lagar, förordningar och rekommendationer

Statistikcentralens uppgift är att sammanställa statistik över samhällsförhållanden (lag om Statistikcentralen 24.1.1992/48). Statistiken omfattar också valstatistiken. I Statistikcentralens arbetsordning fastställs enheten för befolknings- och välfärdsstatistik som producent av valstatistik (Statistikcentralens arbetsordning, TK-00-954-18).

2. Metodbeskrivning

Statistiken baserar sig på ett totalmaterial. Statistikens primärmaterial baserar sig på justitieministeriets valdatasystem, som består av fem delsystem:

1. Basdata- och röstningsställesystemet med uppgifter om bl.a. valkrets-, kommun- och röstningsområdesindelningen, valmyndigheterna och röstningsställena (registret över röstningsställen som innehåller uppgifter om allmänna förhandsröstningsställen och röstningsställen på valdagen);
2. Parti- och kandidatdatasystemet (kandidatregistret), i vilket följande uppgifter om varje kandidat antecknas: namn, kandidatnummer, yrke, hemkommun, parti/valmansförening (som uppställt kandidaten) och personbeteckning (14.3.2019). Kandidatsystemet innehåller även partiregistret;
3. Rösträttssystemet (rösträttsregistret), till vilket Befolkningsregistercentralen plockar ut uppgifterna om alla röstberättigade den 46:e dagen (27.2.2019) före valdagen. Rösträttsregistret grundas separat för varje val. Till rösträttsregistret förs de uppgifter om varje röstberättigad (bl.a. namn, personbeteckning, valkrets, hemkommun och röstningsställe), som ingick i befolkningsdatasystemet den 51:a dagen (22.2.2019) före valdagen. Rösträttsregistret vinner laga kraft klockan 12 den 12:e dagen (2.4.2019) före valdagen. Rösträttsregistret är i användning på förhandsröstningsställena och alla som förhandsröstat antecknas i den. Efter förhandsröstningen skrivs vallängderna, som ska finnas på vallokalerna på valdagen, ut ur registret. Rösträttsregistret kan dock också användas på vallokalerna på valdagen i stället för vallängderna.
4. Det centraliserade resultaträkningssystemet, till vilket valkrets nämnderna och kommunala centralvalnämnder levererar uppgifterna om valresultatet;
5. Resultattjänsten (Statistik- och datatjänstsystemet), med hjälp av vilken uppgifterna om valresultatet och övriga statistikuppgifter förmedlas till massmedierna och Statistikcentralen.

Statistikcentralens valuppgifter består av följande fyra valfiler: områdesfilen, partifilen, kandidatfilen och kandidatregistret.

Bakgrundsanalys av röstberättigade, kandidater och invalda och Översikt över vadeltagandet

I samband med valstatistiken produceras en bakgrundsanalys av de röstberättigade, partiernas kandidater och de invalda. Individpopulationen av röstberättigade baserar sig på det rösträttsregister som upprättats 27.2.2019 (uppgifterna tagna ur befolkningsdatasystemet 22.2.2019), kandidaterna på Justitieministeriets kandidatregister. Personernas bakgrundsuppgifter som sammanslagits i dessa register baserar sig på Statistikcentralens statistikmaterial, bl.a. på befolknings-, familje- och sysselsättningsstatistik samt på examensregistret. Av de röstberättigade ingår bara röstberättigade som är bosatta i Finland.

I analysen har de röstberättigade, kandidaterna och de invalda beskrivits utifrån vissa variabler. Bakgrundsuppgifterna är i allmänhet från år 2016–2017. Nyare uppgifter än detta var inte tillgängliga. Med ålder avses personens ålder på valdagen i hela år.

I det följande beskrivs de bakgrundsvariabler som använts i analysen.

Valkrets

När det gäller kandidaterna är valkretsen i analysen den valkrets där personen kandiderar. När det gäller de röstberättigade baserar sig uppgiften om valkrets på den uppgift om personens bostadskommun som 51 dagar före valdagen uttagits från Befolkningsregistercentralens befolkningsdatasystem.

Utländsk bakgrund

Utländsk bakgrund har granskats med hjälp av två variabler, dvs. personens språk eller härkomst. De som klassificerats som personer med utländsk bakgrund efter språk har något annat modersmål än finska, svenska eller samiska. Personer vars båda föräldrar (eller den enda kända föräldern) är födda utomlands klassificeras som personer med utländsk bakgrund på grundval av härkomst. Uppgiften är från år 2018.

Huvudsaklig verksamhet

Begreppet huvudsaklig verksamhet avser arten av en persons ekonomiska verksamhet. Befolkningen indelas efter huvudsaklig verksamhet i personer som tillhör arbetskraften och sådana som står utanför arbetskraften. Dessa kan ytterligare indelas i undergrupper. Klassificeringen bygger på uppgifter om personens verksamhet under årets sista vecka. Uppgifterna om den huvudsakliga verksamheten grundar sig på olika register.

Klassificeringen enligt huvudsaklig verksamhet är följande:

- sysselsatta
- arbetslösa
- 0–14-åringar
- studerande, skolelever
- pensionärer
- beväringar, civiltjänstgörare
- övriga utanför arbetskraften

Uppgiften i analysen beskriver personens verksamhet under sista veckan år 2017.

Familjeställning

I den här analysen har befolkningen indelats enligt familjeställning i följande kategorier

- gift/sambo med barn
- ensamförsörjare
- par utan barn
- ensamboende
- hemmaboende ungdom
- annat

Till gift/sambo med barn räknas alla äkta makar eller sambor samt personer i registrerat partnerskap, med egna och/eller partners barn som bor hemma. Par utan barn är gifta/sambor samt personer i registrerat partnerskap som inte har barn. Med hemmaboende ungdomar avses personer som bor tillsammans med sina egna föräldrar/sin egen förälder eller sina adoptivföräldrar/sin adoptivförälder och som har ställningen barn i familjen. Gruppen "annan" innehåller sådana personer utan familj som bor tillsammans med andra personer (t.ex. en mor/far som bor tillsammans med sitt barns familj), bostadslösa och anstaltsbefolkning. Ensamboende utan familj hör till klassen "ensamboende".

Uppgiften om familjeställning är från år 2017.

Antal barn

I analysen har antalet biologiska barn och adoptivbarn använts som barnantal för en person. Uppgiften är från år 2017.

Utbildningsnivå

Personer som avlagt examen på grundnivå har högst 9 års utbildning. Sådan utbildning är t.ex. folk-, mellan- och grundskoleexamen.

Personer som avlagt examen på mellannivå har 11–12 års utbildning. Sådan utbildning är t.ex. studentexamen, 1–3 års yrkesexamen och yrkesinriktade grundexamen.

Utbildning på lägsta högre nivå tar 2–3 år efter mellannivån. Sådana utbildningar är t.ex. tekniker-, merkonom- och sjukskötaresexamen, som inte är yrkeshögskoleexamen.

För lägre högskoleexamen krävs 3–4 år av heltidsstudier efter mellannivån. Till lägre högskolenivå räknas t.ex. yrkeshögskoleexamen och lägre högskoleexamen.

För högre högskoleexamen krävs i regel 5–6 år av heltidsstudier efter mellannivån. Till utbildning på högre högskolenivå räknas t.ex. magisterexamen och läkarnas specialiseringsexamen.

För examen på forskarutbildningsnivå krävs självständigt och publiceringsdugligt forskningsarbete eller avhandling. Examen är vetenskapliga licentiat- eller doktorsexamen.

Uppgifterna om utbildning erhålls ur Statistikcentralens examensregister. Uppgifterna i analysen är från år 2017.

Disponibla penninginkomster

De disponibla penninginkomsterna omfattar inkomstposter i form av pengar och naturaförmåner med anknytning till anställning. I penninginkomster ingår inte kalkylerade inkomstposter, av vilka den kalkylerade bostadsinkomsten är den viktigaste. Då man från penninginkomsterna (brutto) drar av betalda transfereringar, är den återstående inkomsten disponibel penninginkomst.

Uppgiften är från år 2017.

Medianinkomst

I en rangordning av inkomsttagarna efter inkomstens storlek är medianinkomsten den mittersta observationen. På vardera sidan om den mittersta inkomsttagaren finns lika många inkomsttagare. Medianen är inte lika känslig för extrema observationer som det aritmetiska medeltalet.

Statsskattepliktiga inkomster

Med vissa undantag är alla inkomster som erhålls i pengar eller som förmån med penningvärde skattepliktiga inkomster. Skattepliktiga är inte t.ex. vissa socialbidrag, dagpenningar och ersättningar. Sådana är t.ex. barnbidrag, boendestöd och utkomststöd. Skattepliktiga är inte heller bl.a. stipendier och understöd från offentliga sammanslutningar.

Yrke

Yrke har granskat med hjälp av Yrkesklassificering 2010 som beskriver yrkestrukturen i samhälle.

Uppgiften är från år 2016.

3. Felfrihet och exakthet

Materialet i valstatistiken baserar sig på justitieministeriets valdatasystem och på de uppgifter som valmyndigheterna levererat, som kan anses vara tillförlitliga.

4. Tidsenlighet och rättidighet

De fastställda uppgifterna avviker alltid i någon mån från siffrorna i förhandsstatistiken.

Resultaten kan ändras till alla delar efter att det fastställda resultatet erhållits: efter röstningsområde, kommun, valkrets, parti samt i fråga om antalet röster för alla kandidater och för de invalda, vilket innebär att t.o.m. deras inbördes ordning kan ändras.

5. Tillgänglighet och transparens

Det första materialet, dvs. förhandsuppgifterna, publiceras så snabbt som möjligt på internet, i StatFin-tjänsten samt på statistiksidan Riksdagsval, så snart som möjligt. Valuppgifterna efter kommun och röstningsområde (från och med år 2003) samt antalet röster för de invalda förs in i StatFin-tjänsten.

På statistiksidan Riksdagsval publiceras offentliggöranden på tre språk (finska, svenska och engelska) och tabeller gällande det aktuella valet samt tidsserietabeller. Det andra materialet, dvs. de slutliga uppgifterna levereras till Statistikcentralen efter att valresultatet fastställts. De fastställda uppgifterna, som motsvarar den preliminära statistiken, publiceras på internet efter det att valresultatet fastställts och uppdateras i StatFin-tjänstens databaser.

I webbtjänsten med valkartor publiceras centrala uppgifter om resultaten från riksdagsvalet.

6. Jämförbarhet

I statistiken används den kommunindelning som gäller valåret. Den nya statistiska kommungrupperingen (urbana kommuner, tätorts- och landsbygdskommuner) började användas år 1999. Innan dess grupperades kommunerna på följande sätt: städer och övriga kommuner. De ändringar i valkretsar och kommuner som skett mellan valen har beaktats i sådan statistik som har jämförelseuppgifter i förhållande till resultaten från tidigare val.

På statistiksidan Riksdagsval presenteras uppgifter om valresultatet som tidsserietabeller fr.o.m. år 1908. Preliminär statistik över Riksdagsvalen har publicerats på internet på statistiksidan sedan år 1995. Dessutom finns det en tidsserie över Riksdagsvalen i StatFin-tjänsten fr.o.m. 1983 (Obs! Från år 2003 också uppgifter efter röstningsområde).

7. Tydlighet och konsistens/enhetlighet samt dokumentering

Justitieministeriet publicerar omfattande allmän information om de olika valen, det landsomfattande kandidatregistret och uppgifter om valresultatet på sina webbsidor (www.vaalit.fi). Justitieministeriets statistik avviker från Statistikcentralens statistik över förhandsväljare, eftersom uppgifterna fastställs utgående från olika grunder:

- Justitieministeriet räknar antalet förhandsväljare av antalet röstberättigade
- Statistikcentralen räknar antalet förhandsväljare av alla väljare

De indelningar som använts i statistiken finns på Statistikcentralens webbsidor.

Förfrågningar

Sami Fredriksson 029 551 2696

Ansvarig statistikdirektör:

Jari Tarkoma

vaalit@stat.fi

http://tilastokeskus.fi/til/evaa/index_sv.html

Källa: Riksdagsvalet 2019, Statistikcentralen