

24.10.2019

Tilastokeskuksen rajapintapalveluiden käyttöönotto QGIS-ohjelmistossa

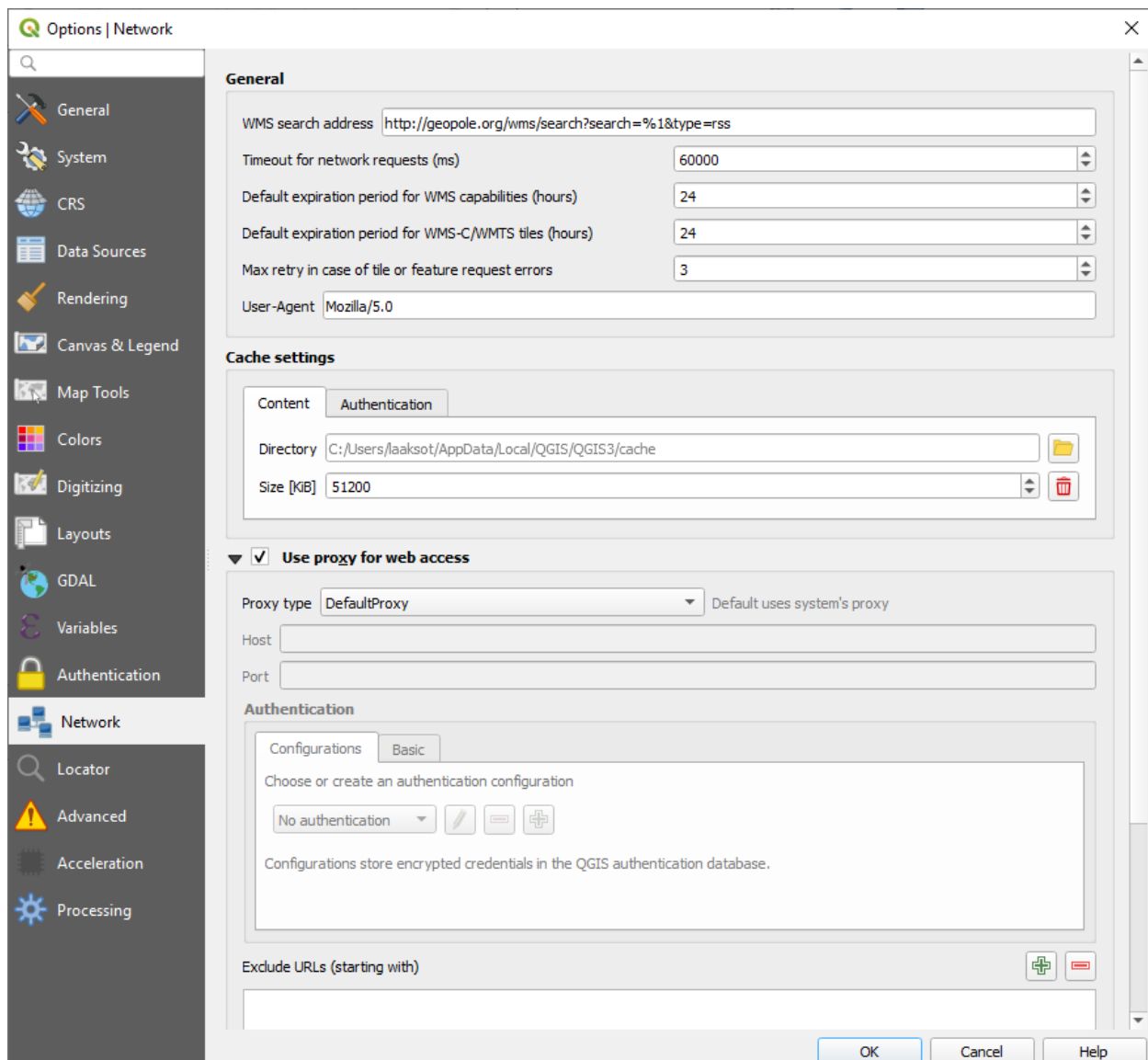
Ohjeita laadittaessa on käytetty QGIS:n versiota 3.4.11. Ruudunkaappauskuvat ovat englanninkielisestä versiosta, mutta ohjeissa esitetään suluissa toiminnon suomenkielinen nimi.

Lisäohjeita löydät [QGIS:n verkkosivulta](#).

Alkuasetukset

Proxy (välityspalvelin)

Jos organisaatiossasi on käytössä välityspalvelin (proxy), niin sen tiedot kannattaa aluksi asettaa valikossa Settings (Asetukset) -> Options (Valinnat) -> Network (Verkko). (Kuva 1)



Kuva 1. Valitse Network (Verkko) -välilehdellä "Use proxy for web access".

24.10.2019

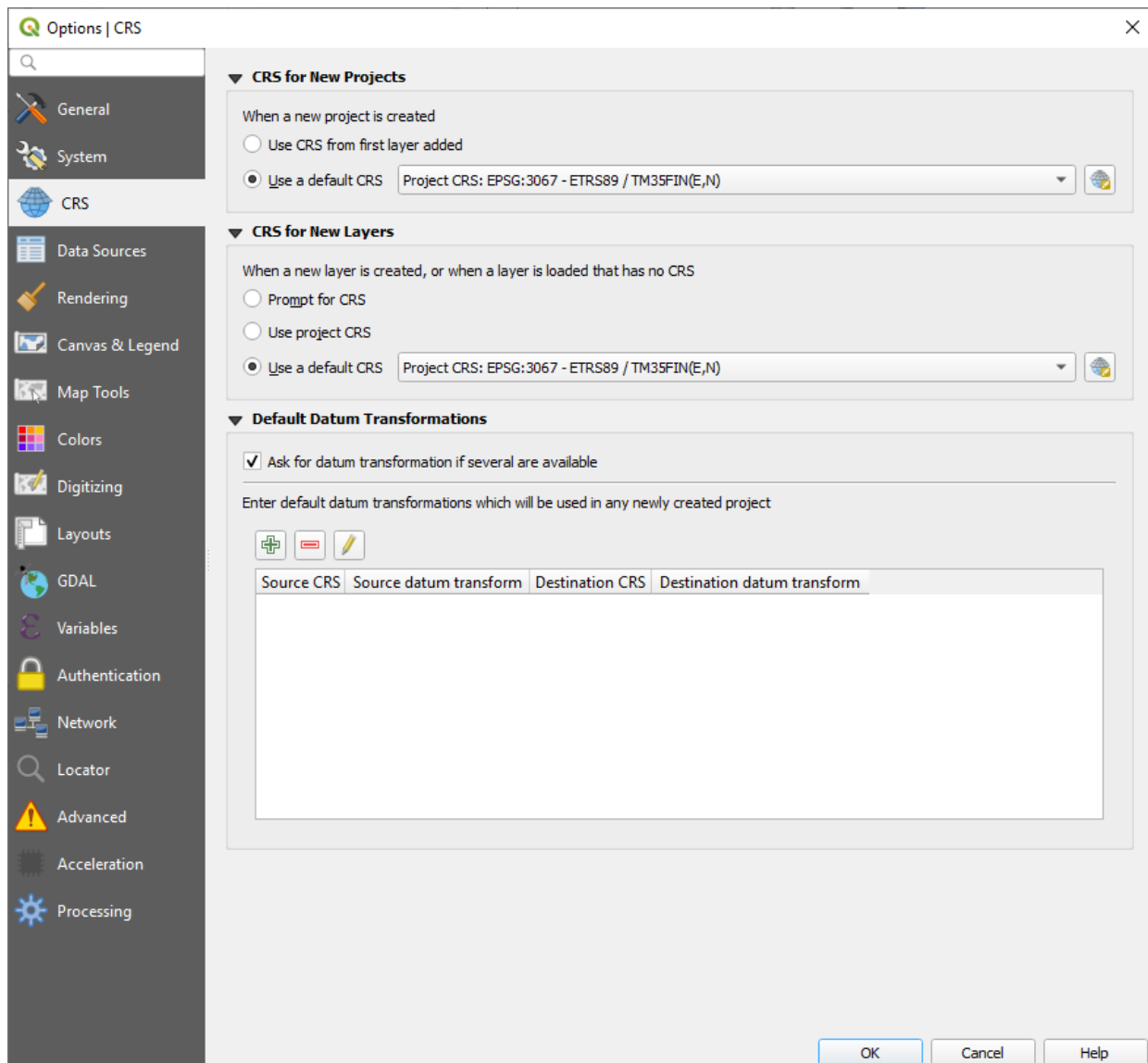
Oletuskoordinaattijärjestelmä

Ohjelmassa on suositeltavaa valita koordinaattijärjestelmä, jota ohjelma käyttää aina oletuksena uudessa projektissa ja uudessa karttatasossa.

HUOM! Tilastokeskuksen rajapinnalla olevat paikkatietoaineistot ovat kaikki ETRS-TM35FIN-koordinaattijärjestelmässä.

Valitse Settings (Asetukset) -valikosta kohta Options (Valinnat).

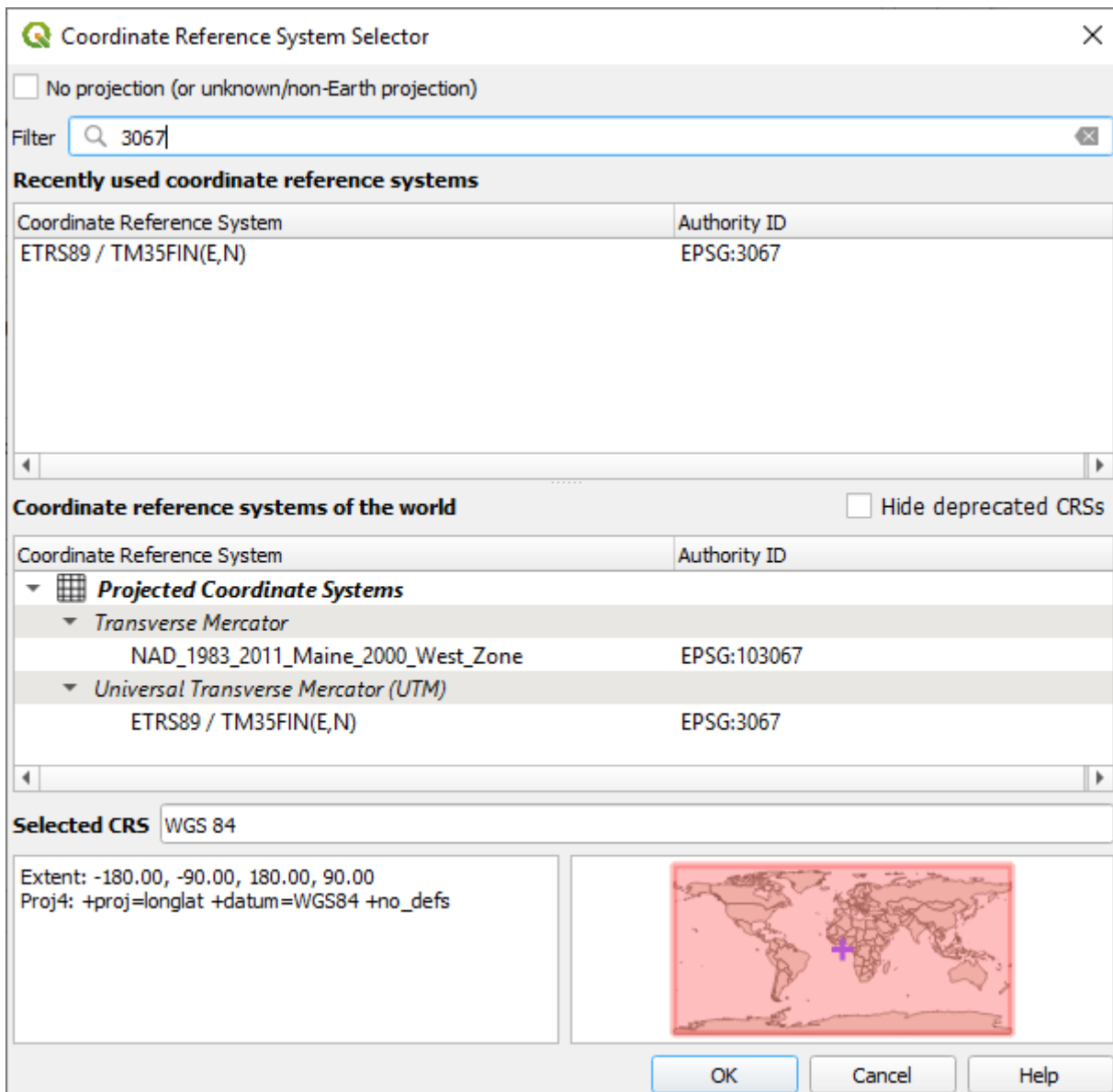
1. Mene välilehdelle CRS (Koordinaattijärjestelmä). Vaihda kumpaakin Use a default CRS (Käytä oletuskoordinaattijärjestelmää) -kohtaan alavetovalikkoon haluamasi koordinaattijärjestelmä avaamalla valikon perässä olevasta Select CRS (Valitse koordinaattijärjestelmä) -kuvakkeesta uusi valintaikkuna. (Kuva 2)



Kuva 2. Valitse välilehti CRS (Koordinaattijärjestelmä) ja klikkaa molempien alavetovalikkojen vieressä olevasta kuvakkeesta, jolloin aukeaa uusi valintaikkuna.

24.10.2019

2. Jos haluat asettaa esimerkiksi ETRS-TM35FIN-koordinaattijärjestelmän ohjelman oletukseksi, niin helpoin tapa on kirjoittaa Filter (Suodatin) -kenttään koodi 3067. Jos et tiedä koodia, niin etsi haluamasi koordinaattijärjestelmä listalta. Klikkaa vielä löytynyttä koordinaattijärjestelmää ja paina OK. Klikkaa vielä lopuksi Options (Valinnat) -ikkunassa OK. (Kuva 3)



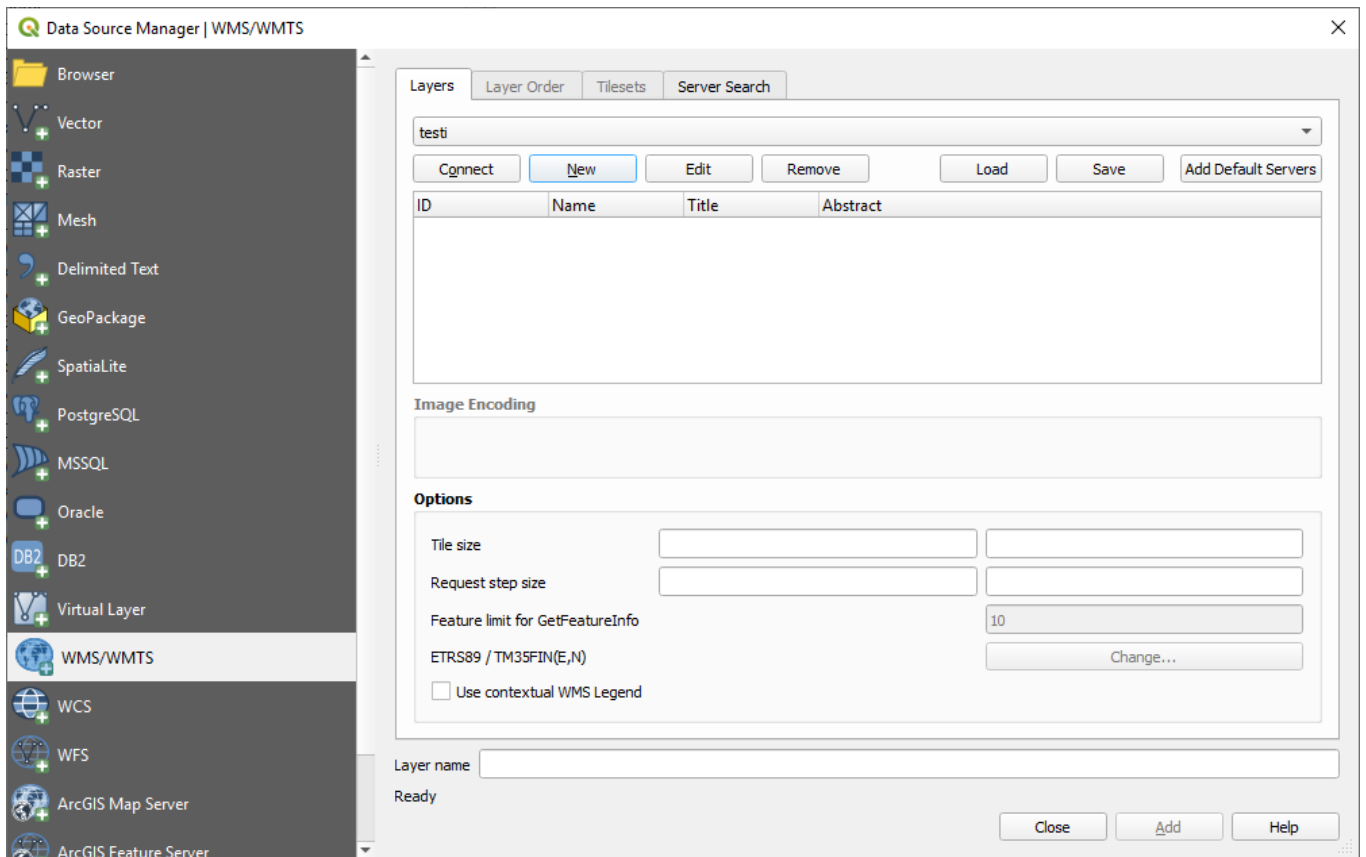
Kuva 3. Filter (Suodatin) -kenttään kirjoitettu 3067 löytää koordinaattijärjestelmän ETRS-TM35FIN.

WMS-tason hakeminen

Yksi tapa tuoda karttatasoja ohjelmaan on yläpalkin Layer (Tasot) -valikon kautta.

1. WMS-rajapintapalvelua haettaessa valitse Add Layer (Lisää taso) -> Add WMS/WMTS Layer (Lisää WMS/WMTS-taso). Ohjelma avaa uuden ikkunan, jolla luodaan yhteyksiä WMS- ja WMTS-palveluihin. (Kuva 4)

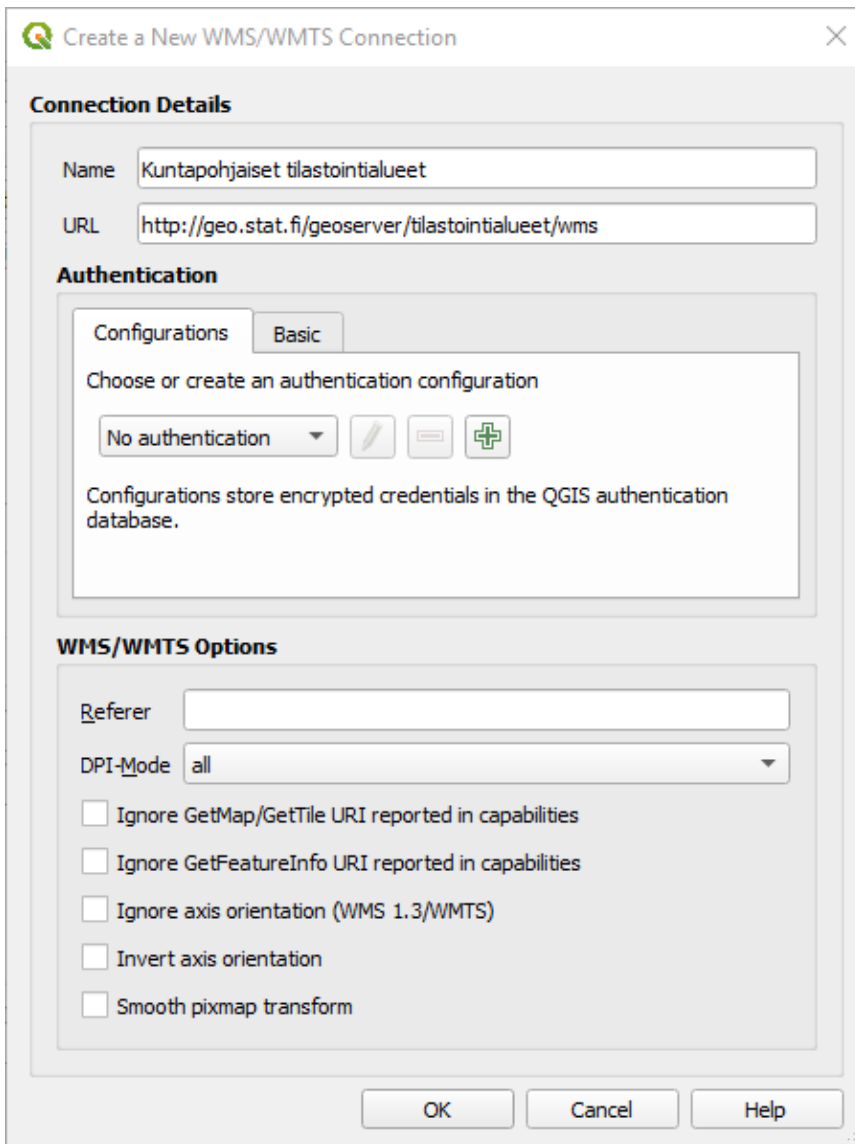
24.10.2019



Kuva 4. Valinta Layer (Tasot) -> Add Layer (Lisää taso) avaa valintaikkunan.

2. Klikkaa New (Uusi) ja ohjelma avaa WMS-palvelimen lisätoiminnon.
 3. Anna haettavalle WMS-yhteydelle vapaavalintainen nimi Name (Nimi) -kenttään.
 4. Kopioi URL-kenttään haluamasi WMS-palvelun URL-osoite. Osoitteet löydät Tilastokeskuksen verkkopalvelun [Paikkatietoaineistot-sivun](#) taulukosta.
- HUOM! Tilastokeskuksen palvelimelle ei tarvitse tunnistautua. Klikkaa OK. (Kuva 5)

24.10.2019



Connection Details

Name: Kuntapohjaiset tilastointialueet

URL: http://geo.stat.fi/geoserver/tilastointialueet/wms

Authentication

Configurations Basic

Choose or create an authentication configuration

No authentication

Configurations store encrypted credentials in the QGIS authentication database.

WMS/WMTS Options

Referer

DPI-Mode: all

Ignore GetMap/GetTile URI reported in capabilities

Ignore GetFeatureInfo URI reported in capabilities

Ignore axis orientation (WMS 1.3/WMTS)

Invert axis orientation

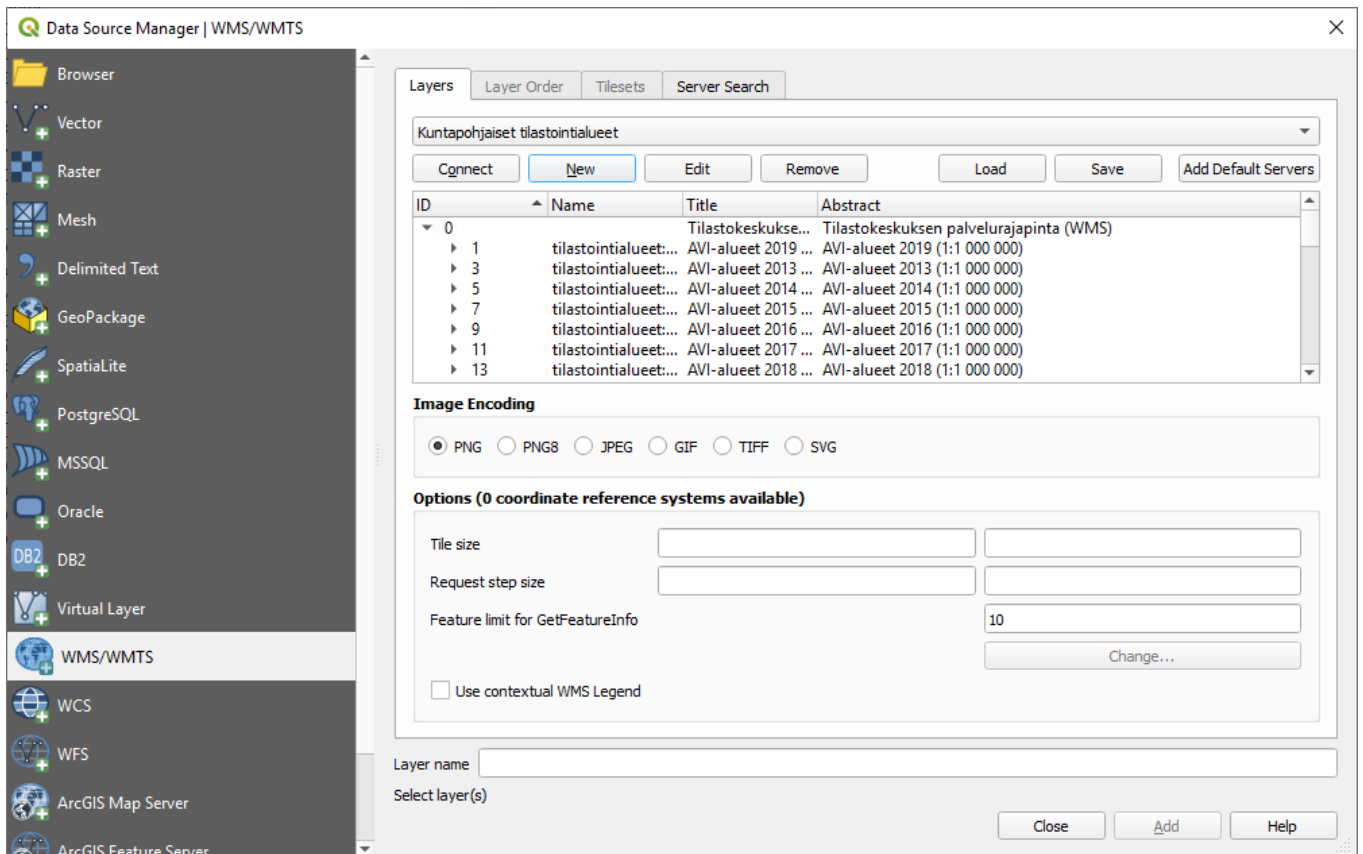
Smooth pixmap transform

OK Cancel Help

Kuva 5. Tässä annetaan WMS-yhteydelle nimi (esim. aineiston nimi) ja rajapintapalvelun URL-osoite.

5. Klikkaa lopuksi vielä Connect (Yhdistä), niin ohjelma hakee tiedot WMS-palvelussa tarjolla olevista aineistoista. Jos yhdistäminen palvelimelle onnistui, niin alapuolella olevaan tilaan latautuu lista aineistoista. Valitse aineistoista haluamasi ja klikkaa Add (Lisää). Ikkunan saat suljettua Close (Sulje) -painikkeesta. (Kuva 6)

24.10.2019



Kuva 6. Klikkaa Connect (Yhdistä) ja valitse listalta haluamasi yksi tai useampi WMS-taso. Tasot saat lisättyä kartalle klikkaamalla Add (Lisää) -painiketta.

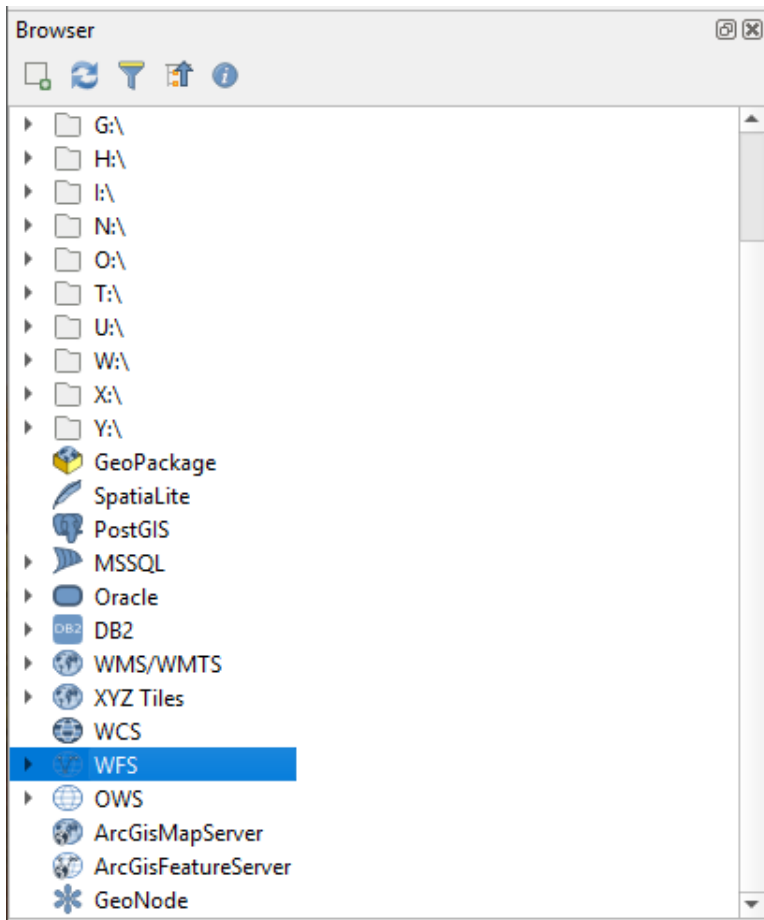
WFS-tason hakeminen

Myös WFS-tasoja tuodaan ohjelmaan Layer (Tasot) -valikon kautta.

1. Valitse nyt Layer (Taso) -> Add Layer (Lisää taso) -> Add WFS Layer (Lisää WFS-taso).
2. Anna haettavalle WFS-yhteydelle vapaavalintainen nimi Name (Nimi) -kenttään. Hae URL-kenttään haluamasi aineiston osoite samasta verkkosivun taulukosta kuin WMS-tasoillakin. Tunnistautumista ei tarvita tässäkään. Klikkaa OK.
3. Klikkaa lopuksi jälleen Connect (Yhdistä), niin ohjelma lataa WFS-palvelusta saatavilla olevat aineistot taulukoksi. Taulukosta voit valita haluamasi aineiston. Lopuksi valitut tasot lisätään projektiin Add (Lisää) -painikkeella.

Toinen tapa hakea WMS- ja WFS-karttatasoja on luoda yhteys rajapintapalveluun Browser (Selain) -paneelissa klikkaamalla hiiren oikealla palvelun päällä ja valitsemalla New Connection. Jälleen avautuvat nuo samat valintaikkunat kuin kuvissa 5 ja 6. (Kuva 7)

24.10.2019

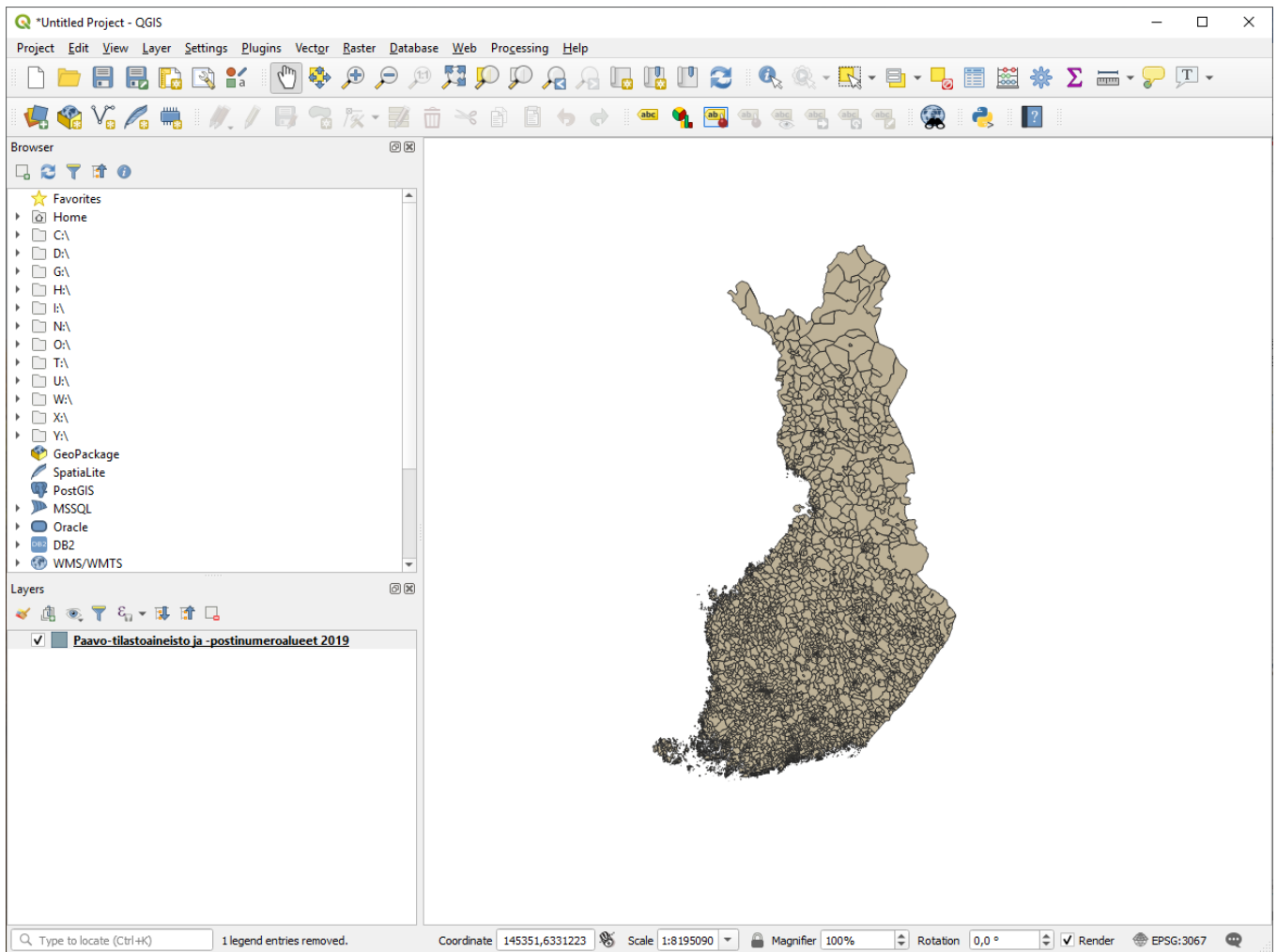


Kuva 7. Rajapintapalveluyhteyden voi luoda myös Browser-paneelissa.

Lopputuloksen tulisi näyttää alla olevan kuvan mukaiselta. Vasemmalla olevassa Layers-paneelissa (Karttatasot) on listattuna haetut aineistot ja oikealla on varsinainen karttaikkuna. (Kuva 8)

HUOM! Mikäli Layers-paneeli puuttuu näkymästä, niin sen voi hakea polun View -> Panels -> Layers (Näytä -> Paneelit -> Karttatasot) kautta.

24.10.2019



Kuva 8. Karttaikkunaan on haettu vuoden 2019 Paavo-tilastoaineisto ja -postinumeroalueet WFS-tasona.